



UDKAST

Natura 2000-handleplan 2022–2027

Sejerø Bugt, Saltbæk Vig, Bjergene, Disebjerg og Bollinge Bakke

Natura 2000-område nr. 154

Habitatområde H135 og H 244

Fuglebeskyttelsesområde F94 og F99



**ODSHERRED
KOMMUNE**



**KALUNDBORG
KOMMUNE**

Titel: Natura 2000-handleplan 2022–2027 Sejerø Bugt, Saltbæk Vig, Bjergene, Desebjerg og Bollinge Bakke
Natura 2000-område nr. 154

Udgiver: Odsherred og Kalundborg kommuner samt Miljøstyrelsen

År: 2023

Forsidefoto: Diget mellem Lille og Store Vrøj med Neksølø og Bjergene i baggrunden. Fotograf: Klaus Pedersen

Baggrundskort: Styrelsen for Dataforsyning og Infrastruktur (tidl. SDFE).

Må citeres med kildeangivelse.

Indhold

1. Resumé	4
2. Baggrund	6
2.1 Den lovgivningsmæssige ramme	6
2.2 Miljøvurdering af handleplanerne	7
3. Gennemførelse af Natura 2000-handleplan for sidste planperiode	8
3.1 Redegørelse for gennemførelse af sidste Natura 2000-handleplan	8
3.2 Foreløbig vurdering af gennemførelse af sidste Natura 2000-handleplan	10
4. Behov for indsatser	12
5. Indsatser fordelt på aktør	14
6. Prioritering af den forventede indsats	15
7. Forventede initiativer og plan for interessentinddragelse	16
Bilag 1: Resumé af offentlige lodsejeres planer for forvaltningsindsatser	17
Bilag 2: Kortbilag	18
Bilag 3: Tabeller over naturtyper og arter på udpegningsgrundlaget, fordelt på myndighed og naturtilstand	20

1. Resumé

Handleplanen for Natura 2000-område nr. 154, Sejerø Bugt, Saltbæk Vig, Bjergene, Diesebjerg og Bollinge Bakke beskriver den indsats, der skal igangsættes i Natura 2000-området inden udgangen af 2027 - dog udgangen af 2033 for de skovbevoksede, fredskovspligtige arealer.

Natura 2000-området består af habitatområderne nr. 135 Sejerø Bugt og Saltbæk Vig og nr. 244 Bjergene, Diesebjerg og Bollinge Bakke, samt fuglebeskyttelsesområderne nr. 94 Sejerø Bugt og Nekselø og nr. 99 Saltbæk Vig – se kortet på følgende side.

Det samlede areal for området er 44.753 ha (= 447,8 km²), hvoraf hav udgør størstedelen, landarealet er således ca. 5697 ha, hvoraf igen ca. 1.600 ha udgøres af Saltbæk Vigs vandflade. Dertil kommer en udvidelse af på ca. 76,8 km² yderligere havareal mellem Røsnæs og Sejerø, der vil indgå som fuglebeskyttelsesområde i 4. planperiode.

Det overordnede mål for området er beskrevet i afsnit 3.1 i den statslige Natura 2000-plan, og de konkrete mål i afsnit 3.2.

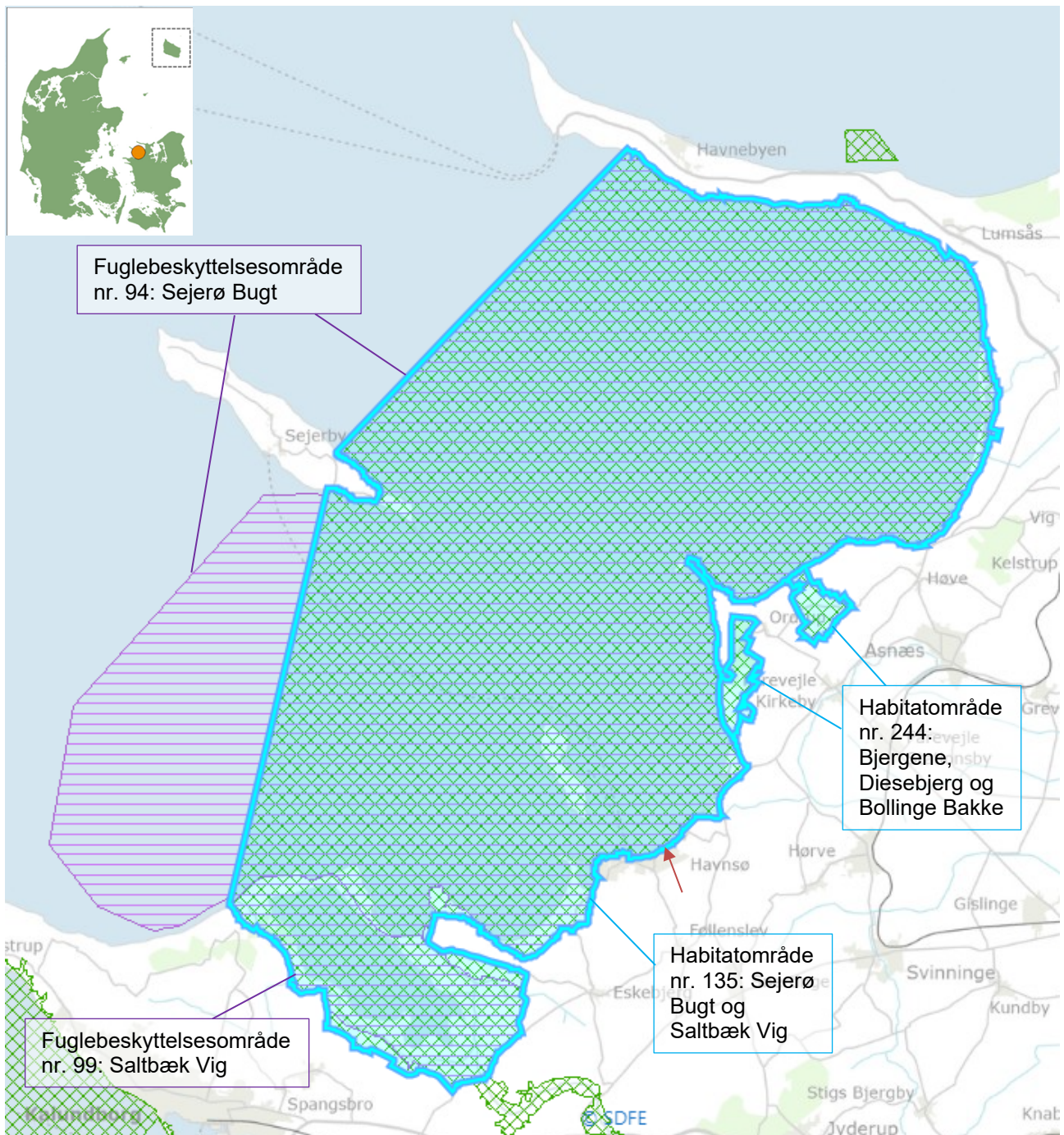
Generelt gælder for dette område, at den samlede forekomst af naturtyper, arter og fugles levesteder i Natura 2000-området, uanset om de er kortlagt, skal være stabil eller i fremgang, såfremt de naturgivne forhold giver mulighed for det.

Målsætningerne konkretiseres i Natura 2000-planens afsnit 4.1 og 4.2 i form af nogle generelle og områdespecifikke retningslinjer for indsatsprogrammet.

Hovedformålet med indsatserne i perioden 2022-27 er:

1. Fokus på mere naturlige processer og naturens robusthed
2. Sikre og forbedre tilstanden af den eksisterende natur og levesteder
3. Bekæmpe invasive arter

Indsatsen udføres både på offentlige og private arealer i området. Projekter på private lodsejeres arealer gennemføres i videst muligt omfang gennem frivillige aftaler. Der findes blandt andet en række understøttende tilskudsordninger, som kan søges gennem Landbrugsstyrelsen og Miljøstyrelsen, samt midler til Life-projekter som medfinansieres af EU.



Kort fra Danmarks Arealinformation¹ visende Natura 2000-område nr. 154 indenfor den turkise streg, samt den udvidelse af fuglebeskyttelsesområde nr. 94 mod vest (lilla skravering), der først vil indgå målsætning og handleplan for Natura 2000-området i fjerde planperiode (2028-2033).

Habitatområde nr. 244 udgøres af de to enklaver omkring Ordrup, bemærk også den tynde lilla streg langs nordranden af Saltbæk Vig, der viser grænsen mellem de to fuglebeskyttelsesområder der indgår i Natura 2000-området.

Rød pil viser kommunegrænsen mellem Kalundborg Kommune mod syd og Odsherred Kommune mod nord.

Grøn krydsskravering viser tilstødende Natura 2000-områder i Kalundborg Fjord (Natura 2000-område nr. 166), langs Bregninge Å (Natura 2000-område nr. 156) og på havet nord for Overby Lyng (Natura 2000-område nr. 243).

¹ Jf.: <https://arealinformation.miljoportal.dk/html5/index.html?viewer=distribution>

2. Baggrund

Miljøstyrelsen har udarbejdet Natura 2000-planer for 257 Natura 2000-områder, som indgår i den danske del af det europæiske Natura 2000-netværk. Planerne beskriver målene for det enkelte Natura 2000-område og fastlægger de indsatser, der skal ske inden for planperioden 2022–27. Natura 2000-planerne kan ses på Miljøstyrelsens hjemmeside www.mst.dk.

Ud fra Natura 2000-planerne er der udarbejdet Natura 2000-handleplaner for de enkelte Natura 2000-områder. Handleplanerne skal medvirke til at gennemføre Natura 2000-planerne for de enkelte områder. Denne handleplan er udarbejdet af Odsherred og Kalundborg Kommuner område N154 for Sejerø Bugt, Saltbæk Vig, Bjergene, Diesebjerg og Bollinge Bakke.

Hver kommune er ansvarlig for de dele af handleplanen, der vedrører kommunens geografiske område på land og kommunens kystnære områder. Kommunerne er ansvarlige for, at handleplanerne gennemføres inden udgangen af 2027. Miljøstyrelsen er ansvarlig for at udarbejde en skovhandleplan for de skovbevoksede, fredskovspligtige Natura 2000-arealer med skovhabitatnatur inklusive arealer nævnt i skovlovens §28 (herfra omtalt som skovbevoksede, fredskovspligtige arealer). Der skal gennemføres en planlægning hvert 12. år, som rammer denne planperiode. Miljøstyrelsen er ansvarlig for, at indsatserne på de skovbevoksede, fredskovspligtige arealer gennemføres inden udgangen af år 2033.

Kommunernes handleplan og Miljøstyrelsens skovhandleplan sammenskrives og udmøntes i denne samlede Natura 2000-handleplan.

Naturstyrelsen, som ejer arealer i Natura 2000-området, kan vælge at gennemføre Natura 2000-planen direkte i egne planer for forvaltningsindsatser (eks. drifts- og plejeplaner). Der udarbejdes ikke handleplan for de offentlige lodsejeres arealer, hvor de selv udarbejder planer for forvaltningsindsatser, hvorfor data fra deres arealer ikke indgår i selve handleplanen, men kun fremgår af bilag 1. Naturstyrelsen ønsker selv at udarbejde plan for forvaltningsindsats for egne arealer, og resuméer af disse planer kan ses i bilag 1. Hvis der er behov for at tydeliggøre ansvarsfordelingen mellem aktører (heriblandt offentlige lodsejere med egne planer for forvaltningsindsatser), tydeliggøres dette i kapitel 5.

2.1 Den lovgivningsmæssige ramme

Den lovgivningsmæssige baggrund for handleplanerne findes i:

- miljømålsloven (lovbekendtgørelse nr. 692 af 26. maj 2023)
- naturbeskyttelsesloven (lovbekendtgørelsen nr. 1392 af 2. oktober 2022)
- bekendtgørelse om kommunalbestyrelsernes Natura 2000-handleplaner (bekendtgørelse nr. 944 af 27. juni 2016)
- bekendtgørelse af lov om skove (lovbekendtgørelse nr. 690 af 26. maj 2023)
- bekendtgørelse om tilvejebringelse af Natura 2000-skovplanlægning (bekendtgørelse nr. 946 af 27. juni 2016)

Det er kommunalbestyrelsen, der er ansvarlig for at gennemføre Natura 2000-planen på de privatejede arealer. Dog er det Miljøstyrelsen, der er ansvarlig for de privatejede, skovbevoksede, fredskovpligtige arealer. Offentlige lodsejere er ansvarlige for at gennemføre Natura 2000-planen på deres egne arealer.

Handleplanen skal ifølge lovgivningen indeholde nedenstående:

- En prioritering af myndighedens forventede forvaltningsindsats i planperioden på baggrund af en opgørelse af behovet for konkrete forvaltningstiltag.
- De forventede initiativer, som myndigheden vil tage for at gennemføre Natura 2000-handleplanen, herunder en plan for interessentinddragelse.
- En oversigt over fordelingen af indsatsen mellem kommunale myndigheder, Miljøstyrelsen og offentlige lodsejere.
- En redegørelse for gennemførelsen af handleplanen for den forudgående 6 års periode (dog 12 års periode for de skovbevoksede, fredskovpligtige arealer), der gør det muligt at vurdere, i hvilket omfang Natura 2000-handleplanen er gennemført for den forudgående periode.

Handleplanen skal ikke omfatte offentligt ejede arealer, hvis der for disse arealer er udarbejdet/udarbejdes en plan for forvaltningsindsatsen, der er i overensstemmelse med de fastsatte mål for naturtilstanden i Natura 2000-planen. Der indsættes et resumé af de offentlige planer i handleplanens bilag.

Handleplanen skal være så konkret, at dens gennemførelse kan vurderes. Dog må handleplanen ikke foregribe det præcise indhold af de aftaler eller afgørelser, der træffes i forhold til den enkelte lodsejer i forbindelse med gennemførelsen af handleplanen.

Handleplanen skal i samspil med vandplanlægningen realisere Natura 2000-planen for så vidt angår vandbehov for de naturtyper, som er direkte afhængige af et vandøkosystem. Natura 2000-planens mål om forbedret vandkvalitet i større søer, vandløb, fjorde og kystvande realiseres gennem indsatsen i vandplanlægningen og skal ikke indgå Natura 2000-handleplanerne.

2.2 Miljøvurdering af handleplanerne

Natura 2000-handleplanerne er en type af planer, som kan være omfattet af krav om miljøvurdering i henhold til Bekendtgørelse af lov om miljøvurdering af planer og programmer og af konkrete projekter (VVM) (lovbekendtgørelse nr. 4 af 3. januar 2023) – herefter refereret til som miljøvurderingsloven.

Ved vurderingen af om en handleplan er omfattet af Miljøvurderingsloven ses på kriterierne i lovens § 2. Erfaringsmæssigt er der en del handleplaner, som ikke vil være omfattet af miljøvurderingsloven. Det afhænger dog i alle tilfælde af det konkrete indhold af handleplanen, og der skal derfor altid foretages en særskilt vurdering for hver plan.

Denne handleplan er blevet vurderet i forhold til, om den er omfattet af miljøvurderingsloven. Det er vurderet, at den ikke er omfattet af miljøvurderingsloven og der dermed ikke skal udarbejdes miljøvurdering af handleplanen.

Der er vurderet på, om handleplanen sætter nye rammer for fremtidige anlægstilladelser, eller om den vurderes at kunne påvirke internationalt udpegede naturbeskyttelsesområder væsentligt jfr. miljøvurderingslovens §2.

Det er myndighedens vurdering, at handleplanen ikke sætter nye rammer for fremtidige anlægstilladelser.

Det er myndighedens vurdering, at handleplanen er undtaget fra habitatdirektivets artikel 6, stk. 3 og dermed fra vurdering efter miljøvurderingsloven, fordi planerne er "direkte forbundet med eller nødvendige for lokalitetens forvaltning" jfr. artikel 6, stk. 3, 1. pkt. Handleplanen anses som direkte forbundet med og nødvendig for Natura 2000-områdets forvaltning.

For samtlige Natura 2000-planer er der foretaget en strategisk miljøvurdering (SMV). Natura 2000-planerne og de tilhørende miljøvurderinger kan findes på Miljøstyrelsens hjemmeside under Natura 2000, tredje generation planer (2022-2027).

3. Gennemførelse af Natura 2000-handleplan for sidste planperiode

3.1 Redegørelse for gennemførelse af sidste Natura 2000-handleplan

Handleplanerne for anden planperiode har været gældende siden udgangen af 2017.

Kommunerne har i den mellemliggende periode arbejdet for at gennemføre den indsats, der blev beskrevet i Natura 2000-planen for planperioden 2016-2021.

For de skovbevoksede, fredskovspligtige arealer har Miljøstyrelsen arbejdet for at gennemføre indsatserne, der blev beskrevet i første generation af Natura 2000-planen fra 2010-2015 og videreført i anden planperiode 2016-2021.

Det er muligt at få et samlet overblik over tilskudskompenserede indsatser i Natura 2000-områderne i "Sammenfatning af Natura 2000-planerne 2022-2027" på Miljøstyrelsens hjemmeside, ligesom Basisanalysen² indeholder følgende tabel for indsatser finansieret via landdistriktsprogrammet eller anden tilskudsordning i årene 2010-2019:

Type af indsats	Sum af Areal i ha
Forberedelse til afgræsning	436
Græsning/slæt	1950
Lavbundsprojekter, Etableret	
Lavbundsprojekter, Forundersøgelse	
Hydrologiprojekter, Etableret	
Hydrologiprojekter, Forundersøgelse	76
Natur og Miljø-projekter, etablering og genopretning	134
Rydningprojekter	65
Sammenhængende arealer	
Skovnaturtypebevarende drift og pleje	
Urørt skov	
Alle indsatser samlet	1.995

Tabellen viser en arealopgørelse over tilskud til naturforbedring og naturpleje i området. Der kan være ansøgt om flere typer af indsats på det samme areal. Dette gør sig specielt gældende i forbindelse med igangsætning af naturpleje.

Bemærk at visse af indsatserne vil gå igen i tabel 2 nedenfor.

² Natura 2000-basisanalyse 2022-2027 for Sejerø Bugt, Saltbæk Vig, Bjergene, Desebjerg og Bollinge Bakke (revideret udg.)

Nedenstående tabeller viser en oversigt over de realiserede, påbegyndte og planlagte projekter inden for Natura 2000-området, der har direkte afsæt i de foregående Natura 2000-handleplaner:

Tabel 1: Følgende indsatser er finansieret via kommunernes egne midler eller DUT-midler*.

	Indsats	Kommunalt ejet	Privatejet
Odsherred Kommune	Nye arealer med naturtyper/sammenbinding af overdrev	-	3 ha realiseret
	Rydning af uønsket opvækst	5,6 ha realiseret	29 ha realiseret
	Græsning eller høslæt	-	6 ha realiseret
	Bekæmpelse af invasive arter	12 ha realiseret	0,1 ha realiseret
Kalundborg Kommune	Rydning af uønsket opvækst	-	Ca. 13 ha ryddet på Nekselø.

* Omfatter ikke offentlige arealer, hvor ejeren gennemfører Natura 2000-planen i egne planer for forvaltningsindsatser. Se resumé af plan for forvaltningsindsatserne i bilag 1.

Tabel 2: Følgende indsatser er finansieret gennem landdistriktsmidler eller anden finansiering med kommunens aktive medvirken. Tabellen gælder arealer, der ikke er skovbevoksede, fredskovspligtige arealer*.

	Indsats	Kommunalt ejet	Privatejet
	Rydning af uønsket opvækst	-	4,5 ha realiseret
	Afskrælning eller afbrænding	-	0,5 ha planlagt
	Bekæmpelse af invasive arter	-	0,2 ha realiseret
Kalundborg Kommune	Rydning af uønsket opvækst	-	Ca. 26 ha ryddet på Eskebjerg Vesterlyng

* Omfatter ikke offentlige arealer, hvor ejeren gennemfører Natura 2000-planen i egne planer for forvaltningsindsatser. Se resumé af plan for forvaltningsindsatserne i bilag 1.

Skovbevoksede, fredskovspligtige arealer følger en 12 års-cyklus, og første planperiode for disse løber således fra 2010 til 2021. Tabel 3 neden for viser status for de gennemførte eller igangværende indsatser i perioden 2010-2021 beliggende i kortlagt habitatskov inden for Natura 2000-området. Indsatserne er opgjort på indsatstype. Der kan være gennemført flere indsatser på det samme areal, hvorved samme areal kan fremgå flere gange (eksempelvis skovnaturtypebevarende drift og pleje forud for urørt skov, eller forbedring af hydrologi på samme areal, hvor der også er udført skovnaturtypebevarende drift og pleje). Indsatsplanerne for arealerne blev først udgivet i skovhandleplanerne i 2012.

Tabel 3 er baseret på tinglyste indsatser såsom urørt skov, på data fra tilskudsordningerne (beror på tilsagnsdata, hvorfor arealet for indsats kan være overestimeret i forhold til den endelige indsats, idet der altid vil være en vis del af de givne tilsagn, der ikke udnyttes). Der kan være usikkerheder i de indhentede data fra tilskudsordningerne fra 2010-15. Miljøstyrelsen har endvidere indhentet data for gennemførte indsatser i habitatnaturtyper på skovbevoksede fredskovsarealer fra offentlige myndigheder, og anvendt data i det omfang, Miljøstyrelsen har modtaget disse.

Tabel 3: Gennemførte indsatser på skovbevoksede, fredskovspligtige arealer. Tallene dækker over perioden 2010-2021.

Indsats	Tilskudsfinansiering på private arealer ¹ (ha)	Offentlige arealer ² (ha)	Total (ha)
Forbedring af hydrologi*			
Indsatser m.h.p. lysåben natur**	0,01	0,02	0,02
Skovnaturtypebevarende drift og pleje***			
Urørt skov			

¹ Indsatser på private arealer dækker over indsatser, som er tilskudsfinansierede.

² Indsatser på offentlige arealer dækker hovedsageligt over indsatser gennemført via lodsejeres egne midler men kan også være dækket af tilskudsordninger.

* *Forbedring af hydrologi* dækker over lukning af dræn og grøfter samt ophør med vedligeholdelse af afvanding

** *Indsatser for lysåben natur* dækker over græsning, hegning og rydning med henblik på lysåben natur.

*** *Skovnaturtypebevarende drift og pleje* dækker over flere indsatser, heriblandt sikring af naturtyper, træer til naturligt henfald, naturnær skovdrift, rydning af uønsket opvækst, problemarter og invasive arter samt skovgræsning og foryngelse.

Der er ikke iværksat nye Life-projekter inden for Natura 2000-området, men en del af naturplejen ved Korevlen og på Store Vrøj har taget afsæt i Life-projektet "Rehabilitation of the Baltic coastal lagoon habitat complex".

Ud over de ovennævnte indsatser har myndighederne søgt at gennemføre Natura 2000-handleplanen gennem følgende tiltag:

- Kalundborg Kommune har udarbejdet ny plejeplan for Eskebjerg Vesterlyng for at sætte naturplejen i system og inddrage forvaltningsmålene for Natura 2000-området. Plejeplanen er pt. under behandling i Miljø- og Fødevarerklagenævnet.
- Odsherred Kommune har arbejdet med fremme af lysåben overdrevsnatur vha. "Plejeplan for det fredede område Del af Vejrhøjbu, Bjergene og Vejrhøj". Udover de nyregistrerede overdrev i habitatområde H244 er der opstået en del nye overdrev på arealer tilstødende habitatområdet. Disse bør indgå i en vurdering af udvidelse af udpegningsgrundlaget for habitatområdet i næste revision af Natura 2000-planerne.
- Miljøstyrelsen har finansieret gratis rådgivning hos Dansk Skovforening for ejere af skovbevoksede, fredskovspligtige arealer i Natura 2000-områderne.
- Som opfølgning på skovlovens anmeldte ordning for Natura 2000-områderne er der i flere Natura 2000-områder indgået aftaler med private lodsejere, der er med til at sikre naturindhold og arter på de berørte arealer (LBK. nr. 690 26. maj 2023, §17-19).
- Miljøstyrelsen har arbejdet for relevante støtteordninger for at understøtte implementeringen af Natura 2000-planerne.
- Miljøstyrelsen har udført en opsøgende indsats og har kontaktet nogle private lodsejere med større arealer af privat fredskov og informeret om muligheden for at søge tilskud til indsatser i de private fredskove.

3.2 Foreløbig vurdering af gennemførelse af sidste Natura 2000-handleplan

Handleplanen skal ifølge bekendtgørelserne indeholde en redegørelse for gennemførelsen af handleplanen for den forudgående 6 og 12 års periode, der gør det muligt at vurdere, i hvilket omfang Natura 2000-planen for den forudgående periode er realiseret. Vurderingen, af hvorvidt handleplanerne er gennemført i den forudgående periode, er baseret på, om de planlagte indsatser fra sidste handleplan er opfyldt, eller der er udført tilsvarende tiltag.

Odsherred Kommune vurderer, at størstedelen af forrige handleplans indsatser er gennemført eller er undervejs.

Derimod vurderer Kalundborg Kommune, at kun de indsatser der angår 'rydning af uønskede vækster' er gennemført og vil fortsættes i den kommende planperiode, og navnlig udestår gennemførelsen af forrige

handleplans indsatser om sikring eller udvidelse af levesteder for arter. Indsatser overfor invasive arter vides i nogen grad at være udført af private lodsejere uden kommunens indblanding.

Effekten af indsatserne bliver løbende vurderet i det Nationale Overvågningsprogram for Vandmiljø og Natur (NOVANA), som overvåger vandmiljøets og naturens tilstand inden for de områder, der prioriteres i forhold til de politisk fastsatte økonomiske rammer.

For Natura 2000-områderne kan et indtryk af udviklingen fås ved at sammenligne diverse kortlægningsperioders kortlag i MiljøGIS, se også Bilag 3.

4. Behov for indsatser

Natura 2000-planen for N154 Sejerø Bugt, Saltbæk Vig, Bjergene, Desebjerg og Bollinge Bakke, beskriver de konkrete mål for indsatsen.

Indsatsprogrammet i Natura 2000-planerne er afstemt, så den økonomiske ramme og den krævede indsats i planerne passer sammen. Til gennemførelse af planerne stiller staten en række virkemidler til rådighed, ligesom det forudsættes, at kommunerne bidrager økonomisk via de midler, som kommunerne er blevet økonomisk kompenseret for af staten (DUT-midlerne).

På baggrund af Natura 2000-planen har kommunerne og Miljøstyrelsen vurderet, at der er behov for nedenstående konkrete forvaltningstiltag.

Handleplanmyndigheden skal forsøge at indgå frivillige aftaler med lodsejere om drift. Hvor dette ikke er muligt, skal myndigheden påbyde en bestemt drift, hvis det er nødvendigt for opnåelse af målene i Natura 2000-planen eller for at forhindre forringelse og forstyrrelse.

Offentlige lodsejere skal selv organisere gennemførelse af indsatser på egne arealer.

Tabel 4: Behov for indsatser for naturtyperne*

Forventede indsatser		Skøn over behov:		
		Igangværende indsats	Ny indsats	Samlet behov for indsats
Lysåbne naturtyper	Afbrænding eller afskrælning	-	0,5-15 ha	Op til 15 ha
	Rydning af uønsket opvækst	8 ha	Op til 25 ha	Op til 33 ha
	Fjernelse af invasive arter	9 ha	Op til 46 ha	Op til 55 ha
	Græsning eller høslæt	135 ha	Op til 75 ha	Op til 210 ha
	Forbedring af hydrologi	-	4-68 ha	4-68 ha
Skovnaturtyper uden fredskovspligt	Skovnaturtypebevarende drift og pleje eller urørt skov	-	Op til 6 ha	Op til 6 ha
Skovnaturtyper med fredskovspligt**	Skovnaturtypebevarende drift og pleje	-	-	Op til 3 ha
	Urørt skov***	0 ha	-	Op til 3 ha
	Rydning af invasive arter	-	-	0 ha

* Omfatter ikke offentlige arealer, hvor ejeren gennemfører Natura 2000-planen i egne planer for forvaltningsindsatser. Se resumé af plan for forvaltningsindsatserne i bilag 1.

** Indsatser planlagt for skovnaturtyper med fredskovspligt vises udelukkende som et samlet behov for indsatser med undtagelse af urørt skov, hvor igangværende indsatser også vises. Skovnaturtypebevarende drift og pleje dækker over flere indsatser. Da der kan være overlap mellem indsatstyper, og da der efter afslutning af én type indsats kan være behov for at gentage indsatstypen, er behovet for indsatser vurderet samlet.

*** Igangværende indsats for urørt skov omfatter al tinglyst urørt skov til og med 2021. Tinglyst urørt skov anses i denne sammenhæng som en varig igangværende indsats.

Tabel 5: Behov for indsatser for arter udover indsatser for naturtyper på lysåbne naturtyper og skovnaturtyper uden fredskovspligt*

Forventede indsatser	Skøn over behov:		
	Igangværende indsats	Ny indsats	Samlet behov for indsats
Restaurering af vandhuller		Ca. 1-8 stk	Ca. 1-8 stk
Nygravning af vandhuller		Ca. 2-3 stk	Ca. 2-3 stk
Sikring af egnede yngleområder for Klyde		Op til 18 ha	Op til 18 ha
Sikring af Uforstyrrede levesteder for odder		2-8 stk.	2-8 stk.

* Omfatter ikke offentlige arealer, hvor ejeren gennemfører Natura 2000-planen i egne planer for forvaltningsindsatser. Se resumé af plan for forvaltningsindsatserne i bilag 1.

På skovbevoksede arealer vil mange af de tiltag, der implementeres for skovnaturtyperne også være gavnlige for de arter, der er knyttet til naturtyperne. I nedenstående gennemgås eksempler på indsatser, der også gavner arter og fugle, hvor indsatserne i forvejen gennemføres i området jf. Natura 2000-planen.

Urørt skov samt skovnaturtypebevarende drift og pleje med bevaring af træer til naturligt henfald kan bidrage til at forbedre levesteder for områdets skovtilknyttede arter og fugle. Nogle arter og fugle er afhængige af ro i yngleperioden, lysninger eller hensigtsmæssig hydrologi.

5. Indsatser fordelt på aktør

Grundlæggende er ansvaret fordelt, så kommunerne er ansvarlig myndighed på alle arealer i kommunen undtagen de skovbevoksede, fredskovspligtige arealer.

Miljøstyrelsen er ansvarlig myndighed for de skovbevoksede fredskovspligtige arealer. Det gælder dog, at kommunerne er ansvarlige for de arealer i fredskov, der er beskyttet efter §3 i naturbeskyttelsesloven.

Myndighederne er ansvarlige, jfr. ovenstående fordeling, for gennemførelse af handleplanen undtagen for offentlige arealer, hvor lodsejer selv er ansvarlige for at gennemføre handleplanen.

De fleste indsatser er geografisk bestemt, hvorved den nævnte myndigheds- og arealdeling er gældende. Hver myndighed eller lodsejer er ligeledes ansvarlige for de arter på udpegningsgrundlaget, som ikke er geografisk fordelt p.b.a. overvågningsdata, inden for deres respektive myndighedsområde eller egne arealer.

Det er muligt at finde relevante Natura 2000-geodata i [MiljøGIS](#)³. Desuden kan overvågningsdata fra NOVANA-programmet tilgås via [Danmarks Miljøportal](#)⁴ og er formidlet i Natura 2000-basisanalyserne.

³ <https://miljoegis.mim.dk/spatialmap?profile=natura2000planer3-2022>

⁴ <https://www.miljoportal.dk/>

6. Prioritering af den forventede indsats

Natura 2000-planerne 2022-2027 har især fokus på en naturforvaltning, hvor man gør brug af naturens egne dynamikker. Samtidig fastholdes en række indsatser, der er kendt fra de gældende planer.

Hovedformålene med indsatserne i tredje planperiode (2022-2027) er:

- **Fokus på mere naturlige processer og naturens robusthed**
 - der er øget fokus på en mere naturnær forvaltning med fokus på at sikre sammenhæng i naturen og mere naturlige dynamikker i Natura 2000-områderne
 - der arbejdes for at udvide arealet med urørt skov
 - der er fokus på tiltag mod klimaforandringer og dermed områdernes robusthed over for pludselige hændelser
- **Sikre og forbedre tilstanden af den eksisterende natur og levesteder hvilket bl.a. er i overensstemmelse med 'brandmandens lov' og EU's biodiversitetsstrategi 2030**
 - fortsætte arbejdet med at sikre naturtilstanden f.eks. ved naturpleje på plejekrævende arealer
 - fortsætte arbejdet med at afsøge behovet for og udlægge forstyrrelsesfrie zoner bl.a. til gavn for trækfugle, marine naturtyper og havpattedyr
 - fokus på indsatser, der gavner truede arter og fugle
 - fortsætte arbejdet med at afsøge behovet for at regulere fiskeri i beskyttede områder
- **Bekæmpe invasive arter**
 - fortsætte arbejdet med at bekæmpe invasive arter

Prioriteringen af den forventede forvaltningsindsats i planperioden er sket på baggrund af opgørelsen af behovet for konkrete indsatser (se kapitel 4).

Den nedenstående prioritering afspejler således den forventede tidsfølge af indsatsen i forbindelse med de konkrete forvaltningstiltag.

- Kommunerne vil generelt prioritere indsatser på kortlagte arealer med igangværende, ekstensiv drift før nye indsatser sættes i gang på arealer, hvor der ikke har været drift førhen.
- Kommunerne vil prioritere indsatser på de kortlagte arealer med habitatnatur, der fastholder arealerne i 'god' eller 'høj' tilstand
- Kommunerne vil prioritere indsatser på de kortlagte arealer med habitatnatur i 'moderat' eller 'ringe tilstand' for at de kommer i en bedre tilstandsklasse.
- Kommunerne vil tilsvarende prioritere indsatser på større arealer (i sig selv eller tilsammen med tilstødende, allerede plejede arealer), gerne med arealstørrelser på 10 ha eller større, før indsatser sættes i gang på mindre, +/- isolerede arealer.
- Kommunerne har allerede kontakt med lodsejere i området, der har vist interesse for naturpleje. Disse muligheder vil fortrinsvist blive undersøgt nærmere i første del af handleplanperioden, imens der i højere grad vil blive set mod nye arealer i anden halvdel af perioden.

Kommunerne har allerede kontakt med lodsejere i området, der har vist interesse for naturpleje. Disse muligheder vil fortrinsvist blive undersøgt nærmere i første del af handleplanperioden, imens der i højere grad vil blive set mod nye arealer i anden halvdel af perioden.

Miljøstyrelsen vil for de skovbevoksede, fredskovspligtige arealer kontakte private ejere af fredskovsarealer større end 20 ha med henblik på at informere om muligheden for en mere skovnaturtypebevarende drift, tiltag for arter og muligheden for at udlægge til urørt skov.

Miljøstyrelsen vil fortsat prioritere at indgå i relevante Life-projekter nye som gamle.

7. Forventede initiativer og plan for interessentinddragelse

Det er Odsherred Kommunes, Kalundborg Kommunes og Miljøstyrelsens hensigt at planlægge og udføre projekterne som vist i nedenstående tabel 6, og i den forbindelse tager myndighederne en række initiativer for at inddrage lodsejere og andre interessenter i projekterne.

Tabel 6 viser myndighedernes plan for interessentinddragelse. Der kan ske ændringer, hvis det ønskes af lodsejerne, eller hvis andre forhold taler for det.

Tabel 6. Forventet plan for interessentinddragelse

Projekt navn	Initiativ	Tidsplan	Myndighed
Orientering i Grønt Råd Odsherred om status for gennemførelse	Grønt Råd Odsherred afholder minimum 3 møder årligt.	Hele planperioden	Odsherred kommune
Rydningsindsats i Diesbjergkæret	Samarbejde med lodsejer om fjernelse af vedopvækst for bevarelse af sårbart rigkær.	2023-2025	Odsherred Kommune
Græsningsprojekt på Skamlebæksletten	Samarbejde med lodsejer om græsningsindsats ifm. Plejeplan efter evt. vedtagelse af naturfredning.	2024-	Odsherred kommune
Sammenbinding af naturarealer i Bjergene	Ny plejeplan arbejder for sammenbinding af naturarealer, herunder større og flere folde med kreaturer samt høslæt og rydning	2022-2026	Odsherred Kommune
Indsats mod invasive arter omkring Tengslemark Lyng	Samarbejde med lodsejere vedr. rydning af rynket rose og igangsættelse af hedepleje i området fra Tengslemark Lyng til den nordlige del af Korevlerne.	2024-2026	Odsherred Kommune
Plejeplan for Ordrup Næs	Opdatering af plejeplan i samarbejde med lodsejer, forbedring af græsningsindsats samt rydning og slæt.	2023-2026	Odsherred Kommune
Plejeplan for kommunens ejendom på Lille Vrøj	Plejeplanen skal dække det sidste areal ved Saltbæk Vig, der pt. er uden drift og naturpleje.	2024-2026	Kalundborg Kommune
Ny plejeplan for Nekselø	Forældet, amtlig plejeplan fra 1985 (med senere tillæg) opdateres i samarbejde med lodsejere og organisationer.	2024-2026	Kalundborg Kommune
Orientering i Det Grønne Dialogforum og i Landliggerudvalget om status for gennemførelse	Det Grønne Dialogforum i Kalundborg Kommune afholder møde 3 gange årligt, tilsvarende holdes jævnlige møder i Landliggerudvalget.	Hele planperioden	Kalundborg Kommune
Kontakt til ejere af skovbevoksede fredskovspligtige habitatskofsarealer	Miljøstyrelsen kontakter skovejere med mere end 20 ha skovhabitatarealer og orienterer om muligheder for tilskud.	I løbet af planperioden	Miljøstyrelsen
Vejledning om mulige tiltag i skovhabitatnatur	Miljøstyrelsen understøtter en vejledningstjeneste ¹ til de private skovejere, hvor de kan søge gratis råd og vejledning omkring skovhabitatnatur.	Hele planperioden	Miljøstyrelsen
Møder med Grønt Fremdriftsforum	Miljøstyrelsen afholder møder med Grønt Fremdriftsforum og vil sætte emnet på dagsordenen, når det er relevant eller efterspørges.	Hele planperioden	Miljøstyrelsen

¹ Dette varetages for nuværende af Dansk Skovforening.

Projekterne gennemføres ved frivillige aftaler, og derfor er det i mange tilfælde ikke på nuværende tidspunkt muligt at beskrive hvornår projekterne fysisk bliver udført. Kommunerne og Miljøstyrelsen vil i hvert enkelt tilfælde sørge for, at relevante interessenter bliver inddraget.

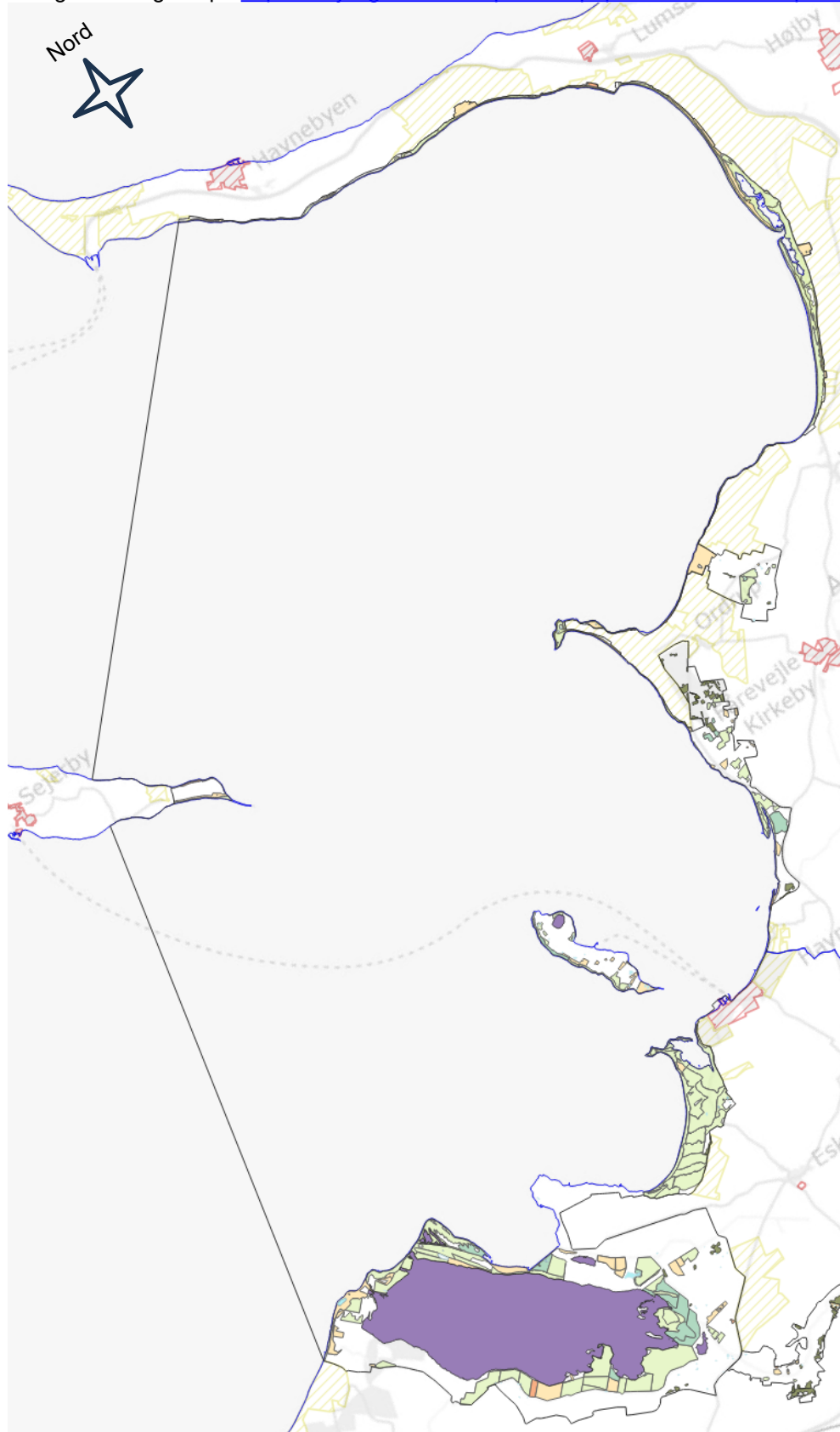
Bilag 1: Resumé af offentlige lodsejeres planer for forvaltningsindsatser

Det gælder, at såfremt en offentlig myndighed som grundejer beslutter selv at udarbejde forvaltningsplaner, driftsplaner mv. i overensstemmelse med Natura 2000-planen, skal et resumé af den enkelte plan med beskrivelse af forvaltningsindsatsen indsendes til de berørte myndigheder senest 9 måneder efter Natura 2000-planens offentliggørelse jf. *Bekendtgørelse om kommunalbestyrelsernes Natura 2000-handleplaner* (BEK nr 944 af 27/06/2016) §5 stk. 2 samt *Bekendtgørelse om tilvejebringelse af Natura 2000-skovplanlægning* (BEK nr 946 af 27/06/2016) §15 stk. 2.

I dette bilag vil Naturstyrelsens resume af deres forvaltningsplan fremgå. Resumeet vil fremgå af bilaget i Natura 2000-handleplanen ved offentliggørelse.

Bilag 2: Kortbilag

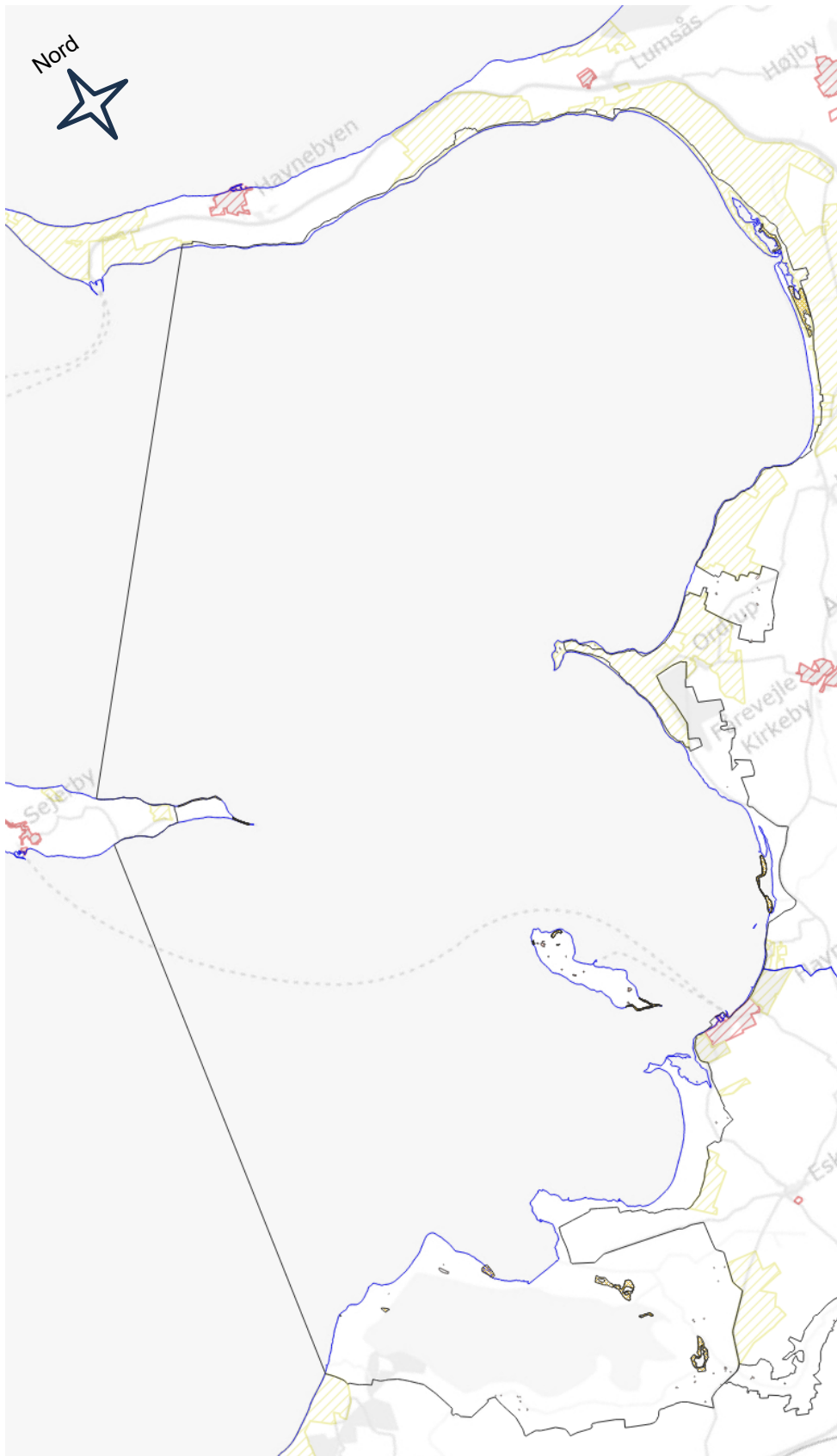
Herunder er indsat relevante kortbilag med afgrænsning af Natura 2000-område og kortlagte naturtyper.
Se også kortlagene på <https://miljoejgis.mim.dk/spatialmap?profile=natura2000planer3-2022>



Kortlagte habitatnaturtyper på land:
Lysåbne naturtyper er farvet fra orange til mørk grøn alt efter tilstand, skovnatur er flaskegrøn og søer over 5 ha lilla.

Dertil udfylder marine naturtyper stort set hele havarealet indenfor områdegrænsen (sort).

Byområder er skraveret med rødt, sommerhusområder med gult, bemærk også den tynde, blå kommunegrænse th. for Nekselø.



Kortlagte levesteder.

Bemærk at en række arter ikke er kortlagt, herunder ynglefuglene havørn og rødrygget tornskade og alle trækfuglene på udpegningsgrundlaget. De kortlagte levesteder for ynglefugle er de relativt store arealer på kortet.

Lokaliteter for en række af de øvrige arter er kendt, men levestedet ikke kortlagt og ikke tilstandsvurderet. Dette gælder for enkelt månerude, mygblomst, odder, stavsild, sump-, kildevælds- og skæv vindelsnegl.

For klokkefrø er der både kortlagt levesteder (= små søer, inkl. tilstandsvurdering) og individer er talt på lokaliteterne, imens kortlægningen af stor vandsalamander indtil videre kun er gennemført sporadisk.

Bilag 3: Tabeller over naturtyper og arter på udpegningsgrundlaget, fordelt på myndighed og naturtilstand

Nedenstående tabeller er baseret Natura 2000-basisanalyse 2022-2027 for Sejerø Bugt, Saltbæk Vig, Bjergene, Diesbjerg og Bollinge Bakker (revideret udg.) og udtræk af kortlag fra Miljø-GIS, se <https://miljoegis.mim.dk/spatialmap?profile=natura2000planer3-2022>
Arealudviklingen (fremgang, tilbagegang) siden 2. planperiode er nærmere beskrevet i basisanalysen.

Table A: Kortlagte arealer af naturtyper på udpegningsgrundlaget for Natura 2000-område nr. 154

Naturtype nr.	Naturtype navn	Habitat-område	Handleplanmyndighed			I alt
			Kalundborg Kommune	Odsherred Kommune	Øvrige myndigheder	ha
1110	Sandbanke	H135			3045,0 ha	3045
1140	Vadeflade	H135				0
1150	Lagune*	H135			1717 ha ¹	1717
1160	Bugt	H135			31511 ha	31511
1170	Rev, sten-	H135			3904 ha	3904
1170	Rev, biogene-	H135			16 ha	16
1210	Strandvold med enårige planter	H135	0,1 ha	0,4 ha	0,2 ha	0,7
1220	Strandvold med flerårige planter	H135, H244	49,5 ha	26,4 ha	9,5 ha	85,4
1230	Kystklint/klippe	H135	0,4 ha	3,7 ha	0,5 ha	4,6
1310	Enårig strandengsvegetation	H135	5,7 ha			5,7
1330	Strandeng	H135	274,1 ha	105,6 ha	16,7 ha	396,4
2110	Forklit	H135	2,7 ha	38,0 ha	0,2 ha	40,9
2120	Hvid klit	H135	7,5 ha	3,4 ha		9,3
2130	Grå/grøn klit*	H135	120,6 ha	105,6 ha	16,3 ha	242,5
2140	Klithede*	H135	61,0 ha	32,5 ha	15,0 ha	108,4
2190	Klitlavning	H135	8,6 ha	3,2 ha	0,1 ha	11,9
2250	Enebærklit*	H135	71,6 ha		15,5 ha	87,1
2330	Græs-indlandsklit	H244		0,3 ha		0,3
3130	Søbred med småurter	H135, H244	3,7 ha			3,7
3140	Kransnålalge-sø	H135, H244	1,3 ha	0,2 ha		1,5
3150	Næringsrig sø	H135, H244	11,6 ha	1,0 ha		12,6
3260	Vandløb	H135	1,2 ha 3,1 km	0,5 ha 1,1 km		1,7 (4,2 km)
4030	Tør hede	H135, H244		17,1 ha	0,2 ha	17,2
6120	Tørt kalksandsoverdrev*	H135	5,5 ha		0,2 ha	5,6
6210	Kalkoverdrev*	H135, H244	41,3 ha	17,6 ha	19,5 ha	78,4
6230	Surt overdrev*	H135, H244	110,2 ha	40,3 ha	20,7 ha	171,2
6410	Tidvis våd eng	H135	151,8 ha			151,8
7140	Hængesæk	H135		1,1 ha		1,1
7150	Tørvelavning	H135	1,4 ha			1,4
7220	Kildevæld*	H244		1,0 ha	0,2 ha	1,2
7230	Rigkær	H135, H244	196,7 ha ²		0,2 ha	196,9
9110	Bøg på mor	H244			3,7 ha	3,7
9130	Bøg på muld	H135, H244			10,0 ha	10,0
9160	Ege-blandskov	H135, H244	2,8 ha		7,0 ha ³	9,8
9190	Stilkeke-krat	H244			5,7 ha	5,7
91D0	Skovbevokset tørvemose*	H135	2,9 ha			2,9
91E0	Elle- og askeskov*	H135, H244	2,0 ha	1,2 ha	3,1 ha	6,3
I alt	Marine typer					40193
I alt	Lysåbne naturtyper					1619,4
I alt	Søtyper					17,8
	Vandløb					1,7
I alt	Skovnaturtyper					38,4
I alt	Alle kortlagte naturtyper					41870,3

* angiver de særligt truede naturtyper og arter på europæisk plan (såkaldt prioriterede arter og naturtyper).

¹ Tallet er fra kortlægningen af marine naturtyper, nemlig af Saltbæk Vig (1625,4 ha) og lagunen bag Korevlerne (91,3 ha); i opgørelsen for søer > 5 ha er arealet af Saltbæk Vig anført som 1612,2 ha, dertil er 3 andre brakvandssøer med et samlet areal på 26,9 ha omkring vigen benævnt som type 1150 Lagune. Kortlægningen af søer < 5 ha bidrager med yderligere 8 søer på i alt 3,6 ha.

² Riggær (7230) er ikke til stede i habitatområde H244. Gennemgangen af den nævnte naturtype vedrører derfor alene forekomster i H135.

³ Heraf ca. 2 ha. fredskov udenfor statsligt ejede arealer; de øvrige arealer med skovnaturtyper i denne kolonne findes på Naturstyrelsens arealer, hvor den offentlige lodsejer selv planlægger indsatserne.

Tabel B: Arter på udpegningsgrundlaget.

Artskode		Habitatområde	Kommune		
1013	Kildevælds-vindelsnegl	H135	Kalundborg	Odsherred	Ej kortlagt
1014	Skæv vindelsnegl	H135			Ej kortlagt
1016	Sump vindelsnegl	H135			Ej kortlagt
1103	Stavsild	H135			Ej kortlagt
1166	Stor vandsalamander	H135, H244	37 stk / 5,0 ha	15 stk / 2,1 ha	
1188	Klokkefrø	H135	9 stk / 2,0 ha		
1355	Odder	H135			Ej kortlagt
1419	Enkelt månerude	H135			Ej kortlagt
1903	Mygblomst	H135			Ej kortlagt

Tabel C: Fugle på udpegningsgrundlaget.

Ynglefugle (Y):	Fuglebeskyttelsesområde		Kalundborg kommune	Odsherred kommune	Statslig myndighed	
Rørhøg	F94	F99	4 stk / 26,2 ha	1 stk / 21,7 ha		
Klyde	F94	F99	6 stk / 13,9 ha	1 stk / 6,3 ha	2 stk / 11,5 ha	
Dværgterne	F94	F99	5 stk / 7,7 ha		2 stk / 11,5 ha	
Splitterne	F94		4 stk / 6,3 ha		2 stk / 11,5 ha	
Havterne	F94		4 stk / 9,0 ha		2 stk / 11,5 ha	
Rødrygget tornskade	F94	F99				Ej kortlagt
Rørdrum		F99	2 stk / 22,0 ha			
Havørn		F99				Ej kortlagt
Trækfugle (T):	Fuglebeskyttelsesområde					
Gråstrubet lappedykker	F94					Ej kortlagt
Bjergand	F94					Ej kortlagt
Ederfugl	F94					Ej kortlagt
Sortand	F94					Ej kortlagt
Fløjlsand	F94					Ej kortlagt
Klyde	F94					Ej kortlagt
Grågås		F99				Ej kortlagt
Sædgås		F99				Ej kortlagt

Der er foretaget en kortlægning og tilstandsvurdering af følgende naturtyper i Natura 2000-området:

Tabel D: Naturtilstand af kortlagte naturtyper

Naturtype nr.	Naturtype navn	Naturtilstand					I alt	
		I	II	III	IV	Ingen tilstandsvurdering	ha	km
1110	Sandbanke					3045 ha	3045	
1140	Vadeflade					0 ha	0	
1150	Lagune*					1719 ha	1717	
1160	Bugt					31514 ha	31511	
1170	Rev, sten-					3904 ha	3904	
1170	Rev, biogene-					16 ha	16	
1210	Strandvold med enårige planter		0,7 ha				0,7	
1220	Strandvold med flerårige planter	1,4	76,7 ha	7,2 ha			85,4	
1230	Kystklint/klippe		4,2 ha	0,4 ha			4,6	
1310	Enårig strandengsvegetation	5,7 ha					5,7	
1330	Strandeng	10,8 ha	295,4 ha	83,6 ha	6,6 ha		396,4	
2110	Forklit	1,8 ha	39,0 ha				40,9	
2120	Hvid klit	3,0 ha	6,3 ha				9,3	
2130	Grå/grøn klit*	2,4 ha	203,0 ha	35,0 ha	2,1 ha		242,5	
2140	Klithede*		67,5 ha	39,2 ha	1,7 ha		108,4	
2190	Klitlavning		8,6 ha	3,3 ha			11,9	
2250	Enebærklit*	30,5 ha	52,5 ha	4,0 ha			87,0	
2330	Græs-indlandsklit		0,3 ha				0,3	
3130	Søbred med smårter		3,7 ha				3,7	
3140	Kransnålgæ-sø	0,2 ha	0,7 ha	0,1 ha		0,6 ha	1,6	
3150	Næringsrig sø	0,7 ha	3,8 ha	0,6 ha		7,6 ha	12,7	
3260	Vandløb					1,7 ha	1,7	4,2
4030	Tør hede		2,6 ha	14,6 ha			17,2	
6120	Tørt kalksandsoverdrev*	2,7 ha	1,7 ha	1,2 ha			5,6	
6210	Kalkoverdrev (vigtige orkidélokalteter*)	5,4 ha	38,1 ha	32,1 ha	2,9 ha		78,4	
6230	Surt overdrev*	32,4 ha	113,5 ha	24,6 ha	0,6 ha		171,2	
6410	Tidvis våd eng		119,1 ha	32,7 ha			151,8	
7140	Hængesæk		1,1 ha				1,1	
7150	Tørvelavning		1,4 ha				1,4	
7220	Kildevæld*	1,2 ha					1,2	
7230	Rigkær	94,5 ha	92,0 ha	10,1 ha	0,2 ha		196,9	
9110	Bøg på mor					3,7 ha	3,7	
9130	Bøg på muld					10,0 ha	10,0	
9160	Ege-blandskov					9,8 ha	9,8	
9190	Stilkeke-krat					5,7 ha	5,4	
91D0	Skovbevokset tørvemose*					2,9 ha	2,9	
91E0	Elle- og askeskov*					6,3 ha	6,3	

* angiver de særligt truede naturtyper og arter på europæisk plan (såkaldt prioriterede arter og naturtyper). Bemærk at ingen kortlagte arealer er kategoriseret med naturtilstand V (dårlig tilstand).

Tabel E: Tilstandsvurderede arter på udpegningsgrundlaget.

Artskode	Artsnavn	Tilstand				
		I	II	III	IV	V
1166	Stor vandsalamander	9 stk / 2,2 ha	30 stk / 3,0 ha	13 stk / 2,0 ha		
1188	Klokkefrø	4 stk / 0,5 ha	4 stk / 0,5 ha	1 stk / 0,1 ha		

Tabel F: Tilstandsvurderede fugle på udpegningsgrundlaget.

Artsnavn	Tilstand				
	I	II	III	IV	V
Rørhøg	4 stk / 47,7 ha	1 stk / 0,2 ha			
Klyde		2 stk / 3,0 ha	7 stk / 28,7 ha		
Dværgterne	1 stk / 3,7 ha	5 stk / 5,2 ha	1 stk / 10,3 ha		
Splitterne		4 stk / 6,3 ha	2 stk / 11,5 ha		
Havterne		4 stk / 9,0 ha	2 stk / 11,5 ha		
Rørdrum	2 stk / 22,0 ha				

Tilstandsvurderingen falder i 5 klasser, hvoraf naturtyper i tilstandsklasse I og II opfylder kravet om gunstig bevaringsstatus, forudsat at der gennemføres den for naturtyperne nødvendige indsats.

I	II	III	IV	V
Høj	God	Moderat	Ringe	Dårlig