



Natura 2000-handleplan 2016–2021

Røsnæs, Røsnæs Rev og Kalundborg Fjord

Natura 2000-område nr. 166

Habitatområde H 195

Kolofon:

Titel:

Natura 2000-handleplan

2016–2021

Røsnæs, Røsnæs Rev og

Kalundborg Fjord

Natura 2000-område nr. 166

Habitatområde H 195

Udgiver:

Kalundborg Kommune, Plan, Byg og Miljø

År:

Offentliggjort efter godkendelse i kommunalbestyrelsen 26. April 2017

Forsidefoto:

Kysten ved Snogekærgård, feb. 2016. Foto: Peter Jannerup, Kalundborg Kommune

Kort: © Styrelsen for Dataforsyning og Effektivisering og Kalundborg Kommune

Må citeres med kildeangivelse.

PLAN, BYG OG MILJØ



KALUNDBORG
KOMMUNE

Indholdsfortegnelse

Resumé.....	4
Baggrund.....	5
Redegørelse for gennemførelse af seneste handleplan	7
Behov for indsatser	8
Indsatser fordelt på aktør.....	9
Prioritering af den forventede indsats	10
Forventede initiativer og plan for interessentinddragelse	11
Bilag 1: Resumé af offentlige lodsejeres drifts- og plejeplaner	12
Bilag 2: Indsatsprogram og sammendrag af den statslige Natura 2000-plan	15
Bilag 3: Naturtyper og arter på udpegningsgrundlag	16
Bilag 4: Kortbilag.....	18

Resumé

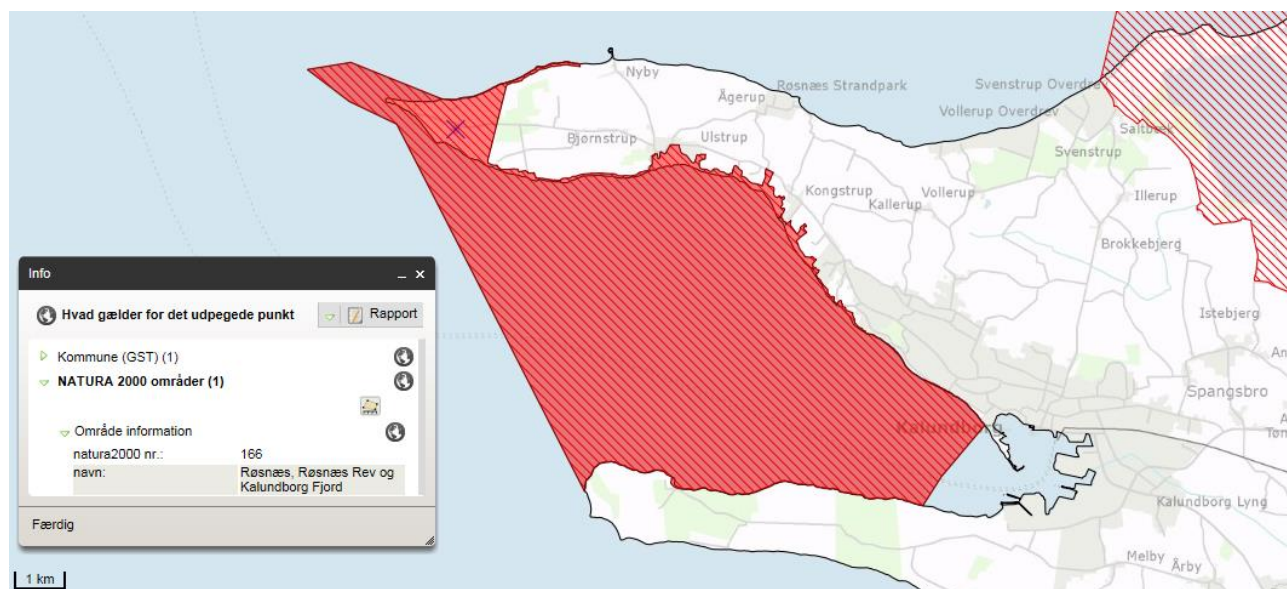
Handleplanen for Natura 2000-område nr. 166, Røsnæs, Røsnæs Rev og Kalundborg Fjord, beskriver den indsats, der skal igangsættes i Natura 2000-området inden udgangen af 2021.

Målet er at bevare og fremme de naturtyper og arter, som området er udpeget for at beskytte. Dette Natura 2000-område er specielt udpeget på grund af væsentlige forekomster af naturtyperne kalkoverdrev, tørt kalksandsoverdrev, kystklint og arterne klokkefrø og marsvin. Der vil i særlig grad skulle ske en indsats for overdrevsnaturtyperne og for at sikre og forbedre arternes levesteder.

Indsatsen i denne planperiode er rettet mod en sammenbinding af spredte naturtypeforekomster, pleje af overdrevene samt bekæmpelse af invasive arter.

Indsatsen udføres af lodsejere i området og gennemføres i videst muligt omfang gennem frivillige aftaler. Der findes blandt andet en række tilskudsordninger, som kan søges gennem Landbrugs- og Fiskeristyrelsen (tidl. NaturErhvervstyrelsen).

Natura 2000-området dækker i alt 5664 ha, hvoraf størstedelen består af havarealer. En stor del af landarealet indenfor Natura 2000-området er ejet af staten og drives af Naturstyrelsen. De indsatser som Naturstyrelsen foretager på egne arealer er alene omtalt i bilag 1.



Oversigtskort med Natura-2000-områdets beliggenhed.

Kort fra Miljø- og Fødevareministeriets hjemmeside

<http://miljoegis.mim.dk/cbkort?profile=natura2000planer2h2014>

Baggrund

Naturstyrelsen¹ har udarbejdet Natura 2000-planer for de 252 udpegede beskyttelsesområder, som indgår i den danske del af det europæiske Natura 2000-netværk. Planerne beskriver målene for det enkelte beskyttelsesområde og fastlægger de indsatser, der skal ske inden for planperioden 2016–2021. Natura 2000-planerne kan ses på Miljøstyrelsens [hjemmeside](#).

Ud fra Natura 2000-planerne har kommunerne udarbejdet kommunale handleplaner, som skal medvirke til at gennemføre Natura 2000-planerne for de enkelte områder. Denne handleplan er udarbejdet af Kalundborg Kommune på grundlag af Natura 2000-plan 2016-2021 for Røsnæs, Røsnæs Rev og Kalundborg Fjord, Natura 2000-område nr. 166, Habitatområde H 195.

Hver kommune er ansvarlig for de dele af handleplanen, der vedrører kommunens geografiske område på land.

Planlægningen for de skovbevoksede, fredskovspligtige arealer varetages dog af Miljøstyrelsen og gennemføres hvert 12. år. Skovhandleplaner 2010-21 gælder således fortsat.

Kommunerne og Miljøstyrelsen er hver især ansvarlige for, at handleplanerne gennemføres inden udgangen af år 2021.

Offentlige lodsejere, som ejer arealer i Natura 2000-område, kan vælge at gennemføre Natura 2000-planen direkte i egne drifts- og plejeplaner. Naturstyrelsen ønsker selv at udarbejde drifts- og plejeplaner for egne arealer på spidsen af Røsnæs, og resuméer af disse planer kan ses i bilag 1. Herudover indgår denne drifts- og plejeplanlægning for offentlige arealer kun i handleplanens tabel 5.

Den lovgivningsmæssige baggrund for handleplanerne findes i miljømålsloven (Lovbekendtgørelse nr. 119 af 26. januar 2017 med senere ændringer), bekendtgørelse om kommunalbestyrelsernes Natura 2000-handleplaner (bekendtgørelse nr. 944 af 27. juni 2016) og bekendtgørelse om tilvejebringelse af Natura 2000-skovplanlægning (bekendtgørelse nr. 946 af 27. juni 2016).

Den kommunale handleplan skal ifølge lovgivningen indeholde:

- En prioritering af kommunalbestyrelsens forventede forvaltningsindsats i planperioden på baggrund af en opgørelse af behovet for konkrete forvaltningstiltag
- De forventede initiativer, som kommunalbestyrelsen vil tage for at gennemføre Natura 2000-planen, herunder en plan for interessentinddragelse.
- En oversigt over fordelingen af indsatsen mellem kommunale myndigheder, Miljø- og Fødevarerministeriet og offentlige lodsejere.
- En redegørelse for gennemførelsen af handleplanen for den forudgående 6 års periode, der gør det muligt at vurdere, i hvilket omfang Natura 2000-planen for den forudgående periode er gennemført.

Handleplanen skal være så konkret, at dens gennemførelse kan vurderes. Dog må handleplanen ikke foregribe det præcise indhold af de aftaler eller afgørelser, der træffes i forhold til den enkelte lodsejer i forbindelse med gennemførelsen af handleplanen.

Indsatsen udføres af lodsejere i området og gennemføres i videst muligt omfang gennem frivillige aftaler. Der findes blandt andet en række tilskudsordninger, som kan søges gennem Landbrugs- og Fiskeristyrelsen (tidl. NaturErhvervstyrelsen).

For nærmere information henvises til [Landbrugs- og Fiskeristyrelsen](#) og for skovbevoksede arealer til [Miljøstyrelsen](#).

De kommunale handleplaner skal i samspil med vandplanlægningen realisere Natura 2000-planen, for så vidt angår vandbehov for de naturtyper, som er direkte afhængige af et vandøkosystem. Natura 2000-

¹ Pt. er myndighedsområdet overført til Miljøstyrelsen

planens mål om forbedret vandkvalitet i større søer, vandløb, fjorde og kystvande realiseres gennem indsatsen i vandplanlægningen, og skal ikke indgå i de kommunale Natura 2000-handleplaner.

Den kommunale Natura 2000-handleplan er som udgangspunkt omfattet af krav om miljøvurdering i henhold til lov om miljøvurdering af planer og programmer (lovbekendtgørelse nr. 936 af 24. september 2009). For samtlige statslige Natura 2000-planer er der foretaget en strategisk miljøvurdering. Handleplanerne har et indhold, der ikke adskiller sig fra de oplysninger, som allerede er givet i de miljøvurderede Natura 2000-planer. Da handleplanen ikke sætter nye rammer for fremtidige anlægstilladelser eller yderligere vil kunne påvirke internationalt udpegede naturbeskyttelsesområder væsentligt, er det kommunens vurdering, at der ikke er behov for en fornyet miljøvurdering.

Denne afgørelse blev annonceret (med klagefrist) ved offentliggørelsen af udkastet til Natura 2000-handleplanen 14/10/2016.

Redegørelse for gennemførelse af seneste handleplan

De kommunale handleplaner for første planperiode har været gældende siden udgangen af 2012. Kommunen har i den mellemliggende periode arbejdet for at gennemføre den indsats, der blev beskrevet i Natura 2000-handleplanen for planperioden 2010-2015.

Der var for Kalundborg kommune tale om nedenstående indsatser, jf. bilag 2 i den forrige planperiodes handleplan:

A	Sikring af ekstensiv drift og pleje på kortlagte arealer	20-40 ha
B	Udvidelse af naturtyper	10-20 ha
C	Sikring af kortlagt natur i sommerhusområder, der ikke er sikret af lovgivningen	Ca. 20 ha

Nedenstående tabeller viser en oversigt over de realiserede, påbegyndte og planlagte projekter inden for Natura 2000-området.

Tabel 1. Følgende indsatser er finansieret via kommunernes egne midler eller DUT-midler:

Indsats	Kommunalt ejet	Privatejet	Indsats og areal, jf. handleplan 2010-2015
Rydning af krat på overdrevsareal med efterfølgende drift med slæt		0,4 ha realiseret	A (20-40 ha) og C (ca. 20 ha)
Rydning af krat på overdrevsareal og hegning til afgræsning	1,9 ha realiseret		A (20-40 ha)
Etablering af 6 klokkefrø-damme*		0,34 ha realiseret	-
Pleje af græs- og naturarealer (som konsulentarbejde)		11,4 ha oplyst om ordningen	A (20-40 ha) og C (ca. 20 ha)

*Udenfor selve Natura 2000-området, men til støtte for bestanden indenfor områdegrænsen.

Tabel 2. Følgende projekter er finansieret gennem landdistriktsmidler og er faciliteret af kommunerne:

Indsats	Kommunalt ejet	Privatejet	Indsats og areal, jf. handleplan 2010-2015
Rydning af krat på overdrevsareal og hegning til afgræsning		5,1 ha realiseret	A (20-40 ha)
Rydning af krat på overdrevsarealer og hegning til afgræsning		8,4 ha påbegyndt (fordelt på to lokaliteter)	A (20-40 ha) og C (ca. 20 ha)

Tabel 3. Følgende indsatser er efter kommunens vidende udført ved private eller statslige initiativer og for landdistriktsmidler (LDP), men uden kommunens direkte indblanding:

Indsats	Privatejet	Statsligt ejet	Indsats og areal, jf. handleplan 2010-2015
Ekstensiv drift og pleje på kortlagte arealer*	11,3 ha	7,8 ha (heraf 2,9 ha uden LDP)	A (20-40 ha) og C (ca. 20 ha)
Ekstensiv drift og pleje i øvrigt (= potentiel ny natur på langt sigt)*	7,4 ha	100,7 ha	B (10-20 ha)
Gravning af klokkefrødamme		2 damme på i alt 0,21 ha	-

* jf. udtræk fra NaturErhvervstyrelsens kortsider, temaet 'Miljøbetinget tilsagn, øvrige typer'.

Ud over de indsatser der nævnes i ovenstående tabeller, har kommunen søgt at gennemføre Natura 2000-handleplanen gennem et offentligt møde for lodsejere og borgere i juni 2012, altså under i høringsperioden for handleplanen.

Der er ikke iværksat Life-projekter inden for Natura 2000-området.

Behov for indsatser

Natura 2000-planen for Natura 2000-område nr. 166, Røsnæs, Røsnæs Rev og Kalundborg Fjord, beskriver de konkrete mål for indsatsen.

Indsatsprogrammet i den statslige Natura 2000-plan er gengivet i bilag 2, mens naturtyper og arter på udpegningsgrundlag fremgår af bilag 3.

På baggrund af dette har kommunen vurderet, at der er behov for nedenstående konkrete forvaltningstiltag.

Hvor handleplanen for planperioden 2010-2015 ikke er gennemført i sin helhed, indgår den udestående indsats i opgørelsen over behovet for konkrete forvaltningstiltag.

Tabel 4. Behov for forvaltningstiltag for naturtyperne*

Forventede forvaltningstiltag og metoder		Skøn over behov:		
		Igangværende indsats	Ny indsats	Samlet behov for indsats
Lysåbne naturtyper*	Sikring af eksisterende habitatnatur i sommerhusområder	14 ha	Ca. 6 ha**	Ca. 20 ha**
	Ekstensiv drift og pleje på eksisterende habitatnatur	12 ha	1-8 ha	13-20 ha
	Rydning af vedplanter	Ca. 3 ha	0-3 ha	Ca. 3-6 ha
	Bekæmpelse af invasive arter		Ca. 1 ha	Ca. 1 ha
Sammenbinding af naturtyper og ny habitatnatur***	Ekstensiv drift og pleje med det formål at fremme naturtype 6120	2 ha	1-3 ha**	3-5 ha**
	Ekstensiv drift og pleje med det formål at fremme naturtype 6210	7 ha	0-3 ha**	7-10 ha**

* Omfatter *ikke* offentlige arealer, hvor ejeren gennemfører Natura 2000-planen i egne drifts- og plejeplaner. Se bilag 1.

** viderefører indsatsen som den er beskrevet i Natura 2000-handleplan 2010-2015.

***I bilag 4 er der et kort, som viser potentielle områder for sammenbinding og ny habitatnatur.

- ❖ De igangværende indsatser omfatter eksisterende plejeaftaler og pågående rydnings- og hegningsprojekter på arealer med plejekrævende habitatnatur. Der kan være behov for flere indsatser, hvor f.eks. igangværende afgræsning skal suppleres med rydning af vedplanter. Samme areal kan derfor indgå i både som igangværende og med behov for ny indsats.
- ❖ Plejeaftaler (dvs. en igangværende indsats), som udløber i planperioden, søges fornyet. Det samme areal kan derfor indgå i både igangværende og behov for ny indsats. For habitatnatur uden plejeaftaler søges aftaler indgået efter de behov som basisanalysen anviser med hensyn til rydning af vedplanter og græsning/høslæt m.v.
- ❖ Naturtypen tørt kalkdandsoverdrev (6120) prioriteres over tilgroningsstadier af overdrev, f.eks. kystklint/kystklippe (1230) og kalkoverdrev (6210) i de tilfælde hvor den nuværende naturtype er en følge af tilgroning af førhen lysåbne arealer.

Der skønnes ikke at være behov for forvaltningstiltag for arter, udover de indsatser der er planlagt for naturtyper.

Indsatser fordelt på aktør

I Natura 2000-planen indsatsprogram er der retningslinjer, hvor der er behov for en nærmere afklaring af, hvem der følger op på retningslinjerne, Det drejer sig om følgende retningslinjer:

- Der iværksættes en bekæmpelse af invasive arter på naturtypen kalkoverdrev med fokus på arealer med en forekomst på over 10 %.

Det kan både være handleplanmyndighederne og offentlige lodsejere, der skal følge op på disse retningslinjer. Derfor angiver tabel 5 den aftalte opgavefordeling mellem handleplanmyndighederne og de offentlige lodsejere i Natura 2000-området.

Tabel 5 omfatter både private og offentlige arealer (inklusiv de offentlige arealer, hvor lodsejeren selv udarbejdet drifts- og plejeplan).

Tabel 5. Fordeling af opgaver mellem handleplanmyndighed og offentlige lodsejere

Indsats		Handleplanmyndighed	Offentlig lodsejer	Total
		Kalundborg Kommune	Naturstyrelsen	
Lysåbne naturtyper (eksisterende habitatnatur)	Bekæmpelse af invasive arter	Ca. 1 ha		Ca. 1 ha
	Rydning af vedplanter på kystklint (1230), tørt kalksandsovedrev (6120), kalkoverdrev (6210) og kildevæld (7220)	3-6 ha	Ca. 19 ha	Op til 25 ha
	Ekstensiv drift og pleje på strandvold med flerårige (1220), kystklint (1230), tørt kalksandsovedrev (6120), kalkoverdrev (6210) og kildevæld (7220)	13-20 ha	Ca. 16 ha	Op til 36 ha
	Sikring af habitatnatur i sommerhusområder	Ca. 20 ha		Ca. 20 ha
Ny habitatnatur	Tørt kalksandsovedrev, naturtype 6120	3 - 5 ha, om muligt		Op til 5 ha
	Kalkoverdrev, naturtype 6210	7 - 10 ha, om muligt		Op til 10 ha

Prioritering af den forventede indsats

Natura 2000-planerne 2016-2021 har fokus på:

- Sikring af naturpleje
- færdiggørelse og sikring af indsats fra planperioden 2009-2015
- sammenhæng i naturen
- levesteder for ynglefugle og bekæmpelse af invasive arter.

Prioriteringen af den forventede forvaltningsindsats i planperioden skal ske på baggrund af opgørelsen af behovet for konkrete forvaltningstiltag (se tabel 4 og 5). Den nedenstående prioritering vil således afspejle den forventede tidsfølge af indsatsen i forbindelse med de konkrete forvaltningstiltag.

I Natura 2000- område nr. 166 vil Kalundborg Kommune prioritere indsatser på kortlagte arealer med igangværende, ekstensiv og gavnlige drift før indsatser på nye arealer.

Kommunen allerede kontakt med lodsejere i området, der har vist interesse for naturpleje. Disse muligheder vil blive undersøgt nærmere i første del af handleplanperioden, imens nye arealer kan tænkes inddraget i anden halvdel af perioden.

Generelt prioriterer og vurderer kommunen fremkommeligheden i projekterne, da frivillighed og inddragelse i forhold til lodsejere er centrale begreber i handleplanens indsatser.

Forventede initiativer og plan for interessentinddragelse

Det er Kalundborg Kommunes hensigt at planlægge og udføre projekterne som vist i tabel 6, og i den forbindelse tager kommunen en række initiativer for at inddrage lodsejere og andre interessenter i projekterne.

Tabel 6 viser kommunens plan for interessentinddragelse, men der kan ske ændringer hvis det ønskes af lodsejerne, eller hvis andre forhold taler for det.

Tabel 6. Forventet plan for interessentinddragelse

Projekt navn	Initiativ	Tidsplan
Orientering af Det Grønne Dialogforum og Landliggerudvalget om projektstatus	Kommunen afholder møder i Det Grønne Dialogforum 3 gange årligt, tilsvarende holdes jævnlige møder i Landliggerudvalget.	Hele planperioden
Orientering af lodsejere i forbindelse med høringsfase	Informationsbrev til lodsejere i Natura 2000-området.	2016
Opsøgende formidling af tilskudsordninger målrettet mindre lodsejere	Brev eller anden direkte kontakt til berørte lodsejere om muligheden for tilskud til f.eks. hegning	Hele planperioden
Opsøgende formidling af tilskudsordninger målrettet større sommerhusområder og grundejerforeninger	Brev eller anden direkte kontakt til berørte lodsejere om muligheden for tilskud til f.eks. hegning	2019-2021

Projekterne gennemføres ved frivillige aftaler, og derfor er det i mange tilfælde ikke på nuværende tidspunkt muligt at beskrive hvornår projekterne fysisk bliver udført.

Kommunen vil i hvert enkelt tilfælde sørge for, at relevante interessenter bliver inddraget.

Bilag 1: Resumé af offentlige lodsejeres drifts- og plejeplaner

Til orientering kan den fulde plejeplan for Naturstyrelsens arealer findes på styrelsens hjemmeside via linket: <http://naturstyrelsen.dk/drift-og-pleje/natura2000-plejeplaner-2016-2021/>

Resumé af plejeplan 2016-2021 for Naturstyrelsens arealer i Natura 2000-område N166 Røsnæs, Røsnæs Rev og Kalundborg Fjord

Området består af dels en ”gammel” udpegning, som rummer Røsnæs Kystskrænter og Røsnæs Rev, og dels en ”ny” udpegning fra 2010, som også inkluderer Kalundborg Fjord. Natura 2000-området har et areal på 5.664 ha, hvoraf 324 ha er land.

Røsnæs halvøen er en del af en buetformet randmoræne, der fortsætter over Storebælt til Fyns hoved. Den fremstår som en vold af ler, sand, grus og sten, som blev efterladt langs randen af en gletsjer, som under sidste istid skød frem fra syd gennem Storebælt. Sammen med geologien danner det specielle storebæltsklima med lav nedbør og mange solskinstimer grundlaget for områdets betydelige forekomster af bl.a. naturtyperne kalkoverdrev og tørt kalksandoverdrev og heraf følgende unikke flora og smådyrsfauna.

På grund af skrænternes store hældning har jorden de fleste steder aldrig været omlagt, men hovedsageligt været brugt til græsning uden tilførsel af gødning og sprøjtemidler. Det har betydet, at overdrevsvegetationen mange steder har bevaret en stor mangfoldighed af ualmindelige arter. Betydelige dele af sydskrænterne på Røsnæs er omfattet af fredning.

På spidsen af Røsnæs findes en bestand af klokkefrø. Bestanden skyldes en genudsætning i år 2000 baseret på dyr fra Nekselø. Bestanden synes at trives, idet dyr spredes og koloniserer nye vandhuller – også udenfor Natura 2000-området.

Tabel I: Kortlagte lysåbne naturtyper i plejeplanen

Lysåbne naturtyper (ha)		
	naturtype	Total
6210	Kalkoverdrev	4,8
7220	Kildevæld	0,3
6120	Tør overdrev på kalkholdigt sand	2,0
1230	Kystklint/klippe	14,8
1220	Strandvold med flerårige	2,6
Hovedtotal		24,4

Desuden er der i udpegningsgrundlaget nævnt følgende arter, der forekommer, eller har potentiale til at kunne indfinde sig, i Naturstyrelsens dele af Natura 2000-området:

- Skæv vindelsnegl (H195)
- Stor vandsalamander (H195)
- Klokkefrø (H195)

Plejeplanen er udarbejdet i overensstemmelse med Natura 2000-planens målsætninger. I Natura 2000 planens indsatsprogram er der angivet en række generelle samt områdespecifikke retningslinjer. Da de områdespecifikke retningslinjer for dette Natura 2000 område ikke er relevante for Naturstyrelsens arealer, betyder det at der som udgangspunkt ikke iværksættes nye tiltag. Målsætningerne opfyldes alene ved at eksisterende plejetiltag videreføres.

Indsats for de lysåbne naturtyper

I det følgende angives Naturstyrelsens planlagte indsats for de lysåbne naturtyper på udpegningsgrundlaget. Indsatsen er beskrevet i nedenstående tabeller.

Table II: Plejemål for lysåbne naturtyper

Målsatte habitatnaturtyper (ha)				
		Naturtype	Målsætning	Total
Eksisterende habitatnatur	7220	Kildevæld	Sikring af naturtypen	0,3
			Naturtypebevarende pleje	0,3
	6120	Tør overdrev på kalkholdigt sand	Sikring af naturtypen	2,0
			Naturtypebevarende pleje	2,0
	6210	Kalkoverdrev	Sikring af naturtypen	4,8
			Naturtypebevarende pleje	4,8
	1230	Kystklint/klippe	Sikring af naturtypen	14,8
			Naturtypebevarende pleje	11,6
			Naturlig dynamik	3,2
	1220	Strandvold med flerårige	Sikring af naturtypen	2,6
			Naturlig dynamik	2,6
Potentiel habitatnatur	9997	Ikke specificeret	Sikring af naturtypen	0,1
			Naturlig dynamik	0,1

Tabel III: Planlagte løbende plejetiltag for lysåbne naturtyper

Areal omfattet af indsatsen (ha)				Omfattet af eksisterende planlægning	Total
		Naturtype	Plejetiltag		
Eksisterende habitatnatur	7220	Kildevæld	Rydning af opvækst	Eksisterende	0,3
			Græsning	Eksisterende	0,3
	6120	Tør overdrev på kalkholdigt sand	Rydning af opvækst	Eksisterende	2,0
			Græsning	Eksisterende	2,0
	6210	Kalkoverdrev	Rydning af opvækst	Eksisterende	4,8
			Græsning	Eksisterende	4,2
	1230	Kystklint/klippe	Rydning af opvækst	Eksisterende	11,6
			Græsning	Eksisterende	9,3
			Andet areal uden drift	Eksisterende	3,2
	1220	Strandvold med flerårige	Andet areal uden drift	Eksisterende	2,6
Potentiel habitatnatur	9997	Ikke specificeret	Andet areal uden drift	Eksisterende	0,1

I tabel III er der en opdeling i to kategorier "Eksisterende" og "Nyt":

- "Eksisterende": Kategorien dækker over de tilfælde, hvor det pågældende plejetiltag allerede er omfattet af den eksisterende driftsforvaltning eller hvor det fremgår af eksisterende driftsplaner og lignende, at plejetiltaget vil blive gennemført i plejeplanperioden.
- "Nyt": Kategorien omfatter de tiltag, der alene gennemføres for at opfylde målene i N2000-planerne for 2016-2021.

Særlig indsats for arter

Plejen af områdets lysåbne naturtyper vil samtidig tilgodese en række arter på udpegningsgrundlaget. Naturstyrelsen planlægger ikke yderligere indsats for arterne skæv vindelsnegl, stor vandsalamander og klokkefrø end de plejetiltag, der er oplyst under plejeplanerne for de lysåbne naturtyper.

Forventningen til den samlede indsats

Den samlede indsats for naturtyper og arter på styrelsens arealer forventes at medføre, at:

- Naturtilstanden for naturtyper og levesteder for arter i tilstandsklasse I og II er stabil eller i fremgang, mens tilstanden for naturtyper og levesteder for arter i ugunstig tilstandsklasse III-V er i fremgang.
- Det samlede areal af naturtyper og levesteder for arter er i fremgang, såfremt naturforholdene tillader det.
- For naturtyper uden tilstandsvurderingssystem er målsætningen gunstig bevaringsstatus. Det betyder, at tilstanden og det samlede areal af naturtyperne stabiliseres eller øges.
- For arter uden tilstandsvurderingssystem og for deres levesteder er målsætningen gunstig bevaringsstatus. Det betyder, at tilstanden og det samlede areal af levestederne for de udpegede arter stabiliseres eller øges, således at der er grundlag for tilstrækkelige egnede yngle- og fourageringsområder for arterne.

Bilag 2: Indsatsprogram, jf. den statslige Natura 2000-plan

Fra s. 15-16 i: "Natura 2000-plan 2016-2021, Røsnæs, Røsnæs Rev og Kalundborg Fjord, Natura 2000-område nr. 166 Habitatområde H195". Naturstyrelsen, Miljø- og Fødevareministeriet, april 2016.

"Generelle retningslinjer

1. Myndighederne tager i deres administration af lovgivningen og deres forvaltning udgangspunkt i målsætningen for det enkelte Natura 2000-område og sikrer dermed en grundlæggende beskyttelse af udpegningsgrundlaget.
2. Der arbejdes for at sikre de lysåbne terrestriske naturtyper en hensigtsmæssig hydrologi, drift og pleje.
3. Der arbejdes for at sikre egnede levesteder for områdets arter.
4. Der arbejdes på at opnå størst mulig naturmæssig robusthed og sammenhæng i områdets natur ved at sikre større driftsenheder af lysåbne naturtyper.
5. Hydrologiprojekter finansieret via landdistriktsprogrammet, igangsatte Life-projekter og udvidelse/sikring af levesteder fra Natura 2000-planen 2010-15 afsluttes.
6. For skovnaturtyper skal sikres en skovnaturtypebevarende drift og pleje. I særlige tilfælde kan permanent ophør af drift (urørt skov) være nødvendig for at opfylde direktivforpligtelsen.
7. Indsatser gennemført i 1. planperiode vedligeholdes, f.eks. ved genrydning af arealer, hvor der tidligere har været gennemført en Natura 2000-indsats.

Områdespecifikke retningslinjer

1. NaturErhvervsstyrelsen udarbejder en strategi for beskyttelse af marsvin i danske farvande.
2. Der iværksættes en bekæmpelse af invasive arter på naturtypen kalkoverdrev med fokus på arealer med en forekomst på over 10 %.

Det er en fælles opgave for kommuner og offentlige lodsejere at aftale nærmere på hvilke arealer og i hvilke kommuner, den konkrete indsats skal foregå. "

Bilag 3: Naturtyper og arter på udpegningsgrundlag

Udpegningsgrundlag for Natura 2000-område nr. 166, bestående af habitatområde H195. Nedenstående tabeller er udfyldt ud fra Natura 2000-basisanalyse 2015-2021 for Røsnæs, Røsnæs Rev og Kalundborg Fjord (revideret udg.) og udtræk af kortlag fra Miljø-GIS.

NB: Naturtyperne 1110 Sandbanker og 91E0 Elle- og askeskov er også kortlagt i området, men ikke med på udpegningsgrundlaget. Disse arealer er derfor tilføjet i parentes nederst i tabellerne.

Tabel 8. Naturtyper på udpegningsgrundlaget

Naturtype nr.	Naturtype navn	Handleplanmyndighed		I alt ha
		Kalundborg Kommune	Øvrige myndigheder ¹	
1160	Bugt		4657 ha	4657
1170	Rev		622 ha	622
1220	Strandvold med flerårige planter	5,3 ha	2,6 ha	7,9
1230	Kystklint/klippe	25,8 ha	14,8 ha	40,6
1330	Strandeng	0,1 ha		0,1
3130	Søbred med smårter		1,6 ha	1,6
3140	Kransnålalge-sø		0,1 ha	0,1
3150	Næringsrig sø		4,3 ha	4,3
6120	Tørt kalksandsoverdrev*	13,4 ha	2,0 ha	15,5
6210	Kalkoverdrev*	23,1 ha	4,8 ha	27,9
7220	Kildevæld*		0,3 ha	0,3
9130	Bøg på muld		6,1 ha ²	6,1
Ialt				5383,4
(1110)	(Sandbanker)		6,6 ha	6,6 ha
(91E0)	(Elle- og askeskov*)	0,37 ha		0,37 ha

* angiver de særligt truede naturtyper og arter på europæisk plan (såkaldt prioriterede arter og naturtyper).

¹ Bl.a. reguleres havarealer gennem fiskerilovgivningen under NaturErhvervstyrelsen og visse landarealer er underlagt Naturstyrelsens ejendom og drift eller skovlovgivningen, varetaget af Styrelsen for Vand og Naturforvaltning..

² I hovedsagen arealer med fredskov, dvs. natur der hører under skovloven og de 12-årige handleplanperioder.

Arter på udpegningsgrundlaget.

1014	Skæv vindelsnegl (<i>Vertigo angustior</i>)
1166	Stor vandsalamander (<i>Triturus cristatus cristatus</i>)
1188	Klokkefrø (<i>Bombina bombina</i>)
1351	Marsvin (<i>Phocoena phocoena</i>)
1365	Spættet sæl (<i>Phoca vitulina</i>)

Der er foretaget en kortlægning og tilstandsvurdering af følgende naturtyper i Natura 2000-området:

Tabel 9. Naturtilstand/skovtilstand af kortlagte naturtyper

Naturtype nr.	Naturtype navn	Naturtilstand					Ingen tilstands-vurdering	I alt ha
		I	II	III	IV	V		
1160	Bugt						4657 ha	4657
1170	Rev						622 ha	622
1220	Strandvold med flerårige planter		5,8 ha	2,1 ha				7,9
1230	Kystklint/klippe		11,1 ha	21,6 ha	8,0 ha			40,7
1330	Strandeng			0,1 ha				0,1
3130	Søbred med smårter						1,6 ha	1,6
3140	Kransnålalge-sø						0,1 ha	0,1
3150	Næringsrig sø						4,3 ha	4,3
6120	Tørt kalksandsoverdrev*		11,4 ha	3,4 ha	0,7 ha			15,5
6210	Kalkoverdrev*	1,0 ha	13,0 ha	11,1 ha	2,7 ha			27,8
7220	Kildevæld*	0,3 ha						0,3
9130	Bøg på muld		5,7 ha	0,4 ha				6,1
I alt								5383,4
(1110)	(Sandbanker)						6,6 ha	6,6 ha
(91E0)	(Elle- og askeskov*)		0,37					0,37 ha

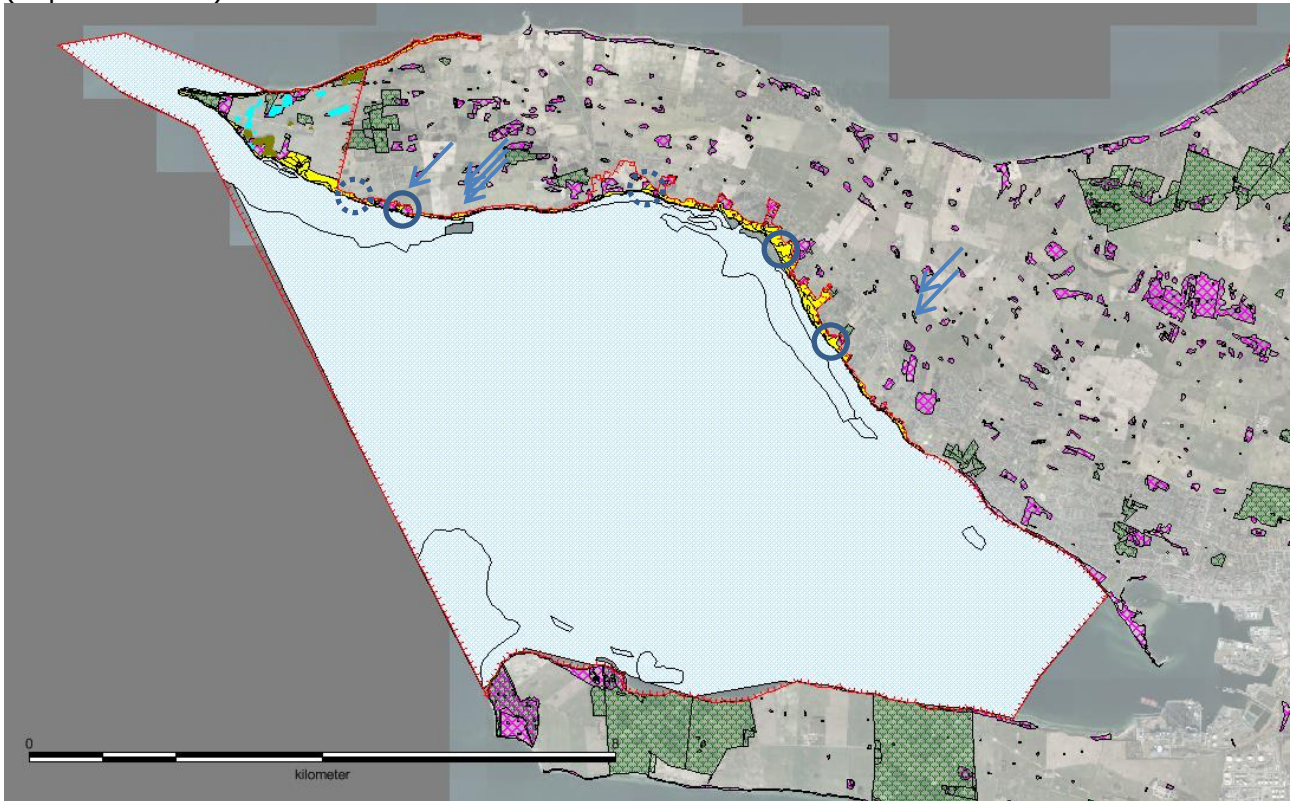
* angiver de særligt truede naturtyper og arter på europæisk plan (såkaldt prioriterede arter og naturtyper).

Tilstandsvurderingen falder i 5 klasser, hvoraf naturtyper i tilstandsklasse I og II opfylder kravet om gunstig bevaringsstatus, forudsat at der gennemføres den for naturtyperne nødvendige indsats.

I	II	III	IV	V
Høj	God	Moderat	Ringe	Dårlig

Bilag 4: Kortbilag

Natura 2000-område nr. 166 afgrænses langs den 'røde rive', blå cirkler og pile (for søer) viser hvor kommunale indsatser har fundet sted i 1 planperiode (jf. tabel 1 og 2) eller er planlagt (stiplede cirkler).



Indenfor områdegrænsen ses flg. kortlagte habitatnaturtyper:

- Gul: Arealer med kortlagte, lysåbne naturtyper
- Blegblå: Arealer med kortlagte, marine naturtyper
- turkisblå: Arealer med kortlagte søtyper
- Olivengrøn: Arealer med kortlagte skovnaturtyper

I øvrigt er angivet på kortet:

- Krydsskraveret lyserød: Naturarealer, der potentielt kan blive habitatnatur (udenfor områdegrænsen: § 3-beskyttede naturarealer)
- Grøn skravering: Arealer med fredskov indenfor og udenfor Natura 2000-området.

Tilstanden af det enkelte naturareal med kortlagt habitatnatur kan ses på Miljøstyrelsens kortsider: <http://miljoegis.mim.dk/cbkort?profile=natura2000planer2h2014>, se eksemplet herunder. Bemærk at tilstanden ikke i alle tilfælde er vurderet, bl.a. for småsøerne. Med informationsknappen ('i') i menubjælken vises flere data for det enkelte areal.

