

Returadresse:  
Plan, Byg og Miljø  
Holbækvej 141 B, 4400 Kalundborg

DATO  
8. maj 2019

SAGSNR.  
326-2017-38088

## Etablering af pumpelag på vandløbet Holmen

Vandløbet Holmen har sit udløb i en rørføring i Storebælt og der sker med jævne mellemrum en blokering ved tilsanding. Der er derfor stillet forslag om at etablere et pumpeanlæg til afhjælpning af dette problem. Til styring af pumpeanlægget skal der samtidigt oprettes et pumpelag. Det vil være lagets opgave at varetager driften og vedligeholdelsen af pumpeanlægget. Denne afgørelse er sendt til de borgere som bliver berørte af projektet og derved også regnes som medlemmer af pumpelaget. Der tages i denne afgørelse stilling til tre forhold: oprettelse af pumpelag, godkendelse til at regulere vandløbet Holmen og dispensation fra naturbeskyttelseslovens §3.

Kalundborg kommune har truffet afgørelse om at der etableres et pumpeanlæg og oprettes et pumpelag for vandløbet Holmen. Derudover træffes der afgørelse om reguleringstilladelse og dispensation for beskyttelsen af §3-naturområder.

Pumpeanlægget etableres for at sikre en stabil afvanding fra vandløbet ud i Jammerland bugt. I oplandet til Holmen ligger et større sommerhusområde, landbrugsarealer og naturområder med enge, søer og moser.

Etableringen af pumpeanlægget i vandløbet Holmen på ejendommen matr. nr. 23d, Svallerup By, Svallerup, beliggende øst for Sine Olsensvej i sommerhusområdet Bjerge Nordstrand består af en række delelementer:

1. Et reservoir på vandløbsstrækningen mellem st. 3351-3475, dvs. en længde af 124 m
2. Et overfaldsbygværk på vandløbet i st. 3000
3. En pumpestation med pumpe i st. 3473.
4. Rørlægning af en mindre strækning af vandløbet st. 3480-3542. (udpumpningskanal)

Beliggenheden fremgår af vedlagte kortbilag 7

Tilladelsen meddeles i henhold til §§ 17, 39, 40 og 41 i vandløbsloven<sup>1</sup> og efter §§ 3 og 7 stk. 1 i reguleringsbekendtgørelsen<sup>2</sup>. Der gives der ud over dispensation i henhold til § 65 i naturbeskyttelsesloven<sup>3</sup>.

<sup>1</sup> Lovbek. 127 af 26. januar 2017 med senere ændringer

<sup>2</sup> Bekendtgørelse om vandløbsregulering og-restaurering m.v. bek nr. 834 af 27 juni 2016

<sup>3</sup> § 65, stk. 3 i naturbeskyttelsesloven - lovbekendtgørelse nr. 240 af 13. marts 2019

### Kontakt

Sagsansvarlig:  
Sara Andersen og Allan Ambrosius Kristensen  
Plan, Byg og Miljø

Kalundborg Kommune  
Holbækvej 141 B  
4400 Kalundborg

Telefon, direkte: 59 53 49 55 og 59 53 52 19

## Vilkår

Dispensationen gives med følgende vilkår:

1. at koten på overfaldsbygværket i st. 3000 sættes til 0.35 i sommerhalvåret (1. april – 31. august) og 0.55 i vinterhalvåret (1. september – 31. marts)..
2. at der ikke graves i vandløbet mellem 1. april og 1. august.
3. at der etableres et midlertidigt sandfang i den nedstrøms ende af reservoiret under anlæggesarbejdet til at opfange drivende sand og mudder.
4. at rørlægningen efter pumpen har dimensioner svarende til rørindløbet under Svallerupvej og at faldet på ledningen er ca. 8‰
5. at materialet der under anlægsarbejdet graves op af reservoiret enten spredes ud i et lag der ikke er tykkere end ½ meter eller køres bort. Materialet må ikke placeres på beskyttede arealer: se bilag 7
6. at der etableres et sandfang i reservoiret inden risteværket.
7. at der placeres en kontraklap i udløbet fra det rørlagt tilløb til Holmen st. 3431
8. at arbejdet er afsluttet seneste 3 måneder efter det er påbegyndt.
9. at pumpelaget står for vedligeholdelsen af sandfanget i reservoiret, dvs. tømmer sandfanget når dette er mere en 50% fyldt.
10. at pumpelaget friholder risteværket ved indtaget til pumpen for blade og grene.

For uddybende oplysninger læs redegørelsen bilag 1 samt baggrund for afgørelsen i bilag 2

## Vil du klage over afgørelsen?

Så læs klagevejledningen i bilag 3.

---

Hvis du i øvrigt har spørgsmål, er du velkommen til at kontakte nedenstående. Fremadrettet skriftlig kontakt i forbindelse med din sag bedes ført pr. mail ([vandlob@kalundborg.dk](mailto:vandlob@kalundborg.dk)) hvis du har mulighed for det. Du er derudover selvfølgelig altid velkommen til at ringe.

Med venlig hilsen

Allan Ambrosius Kristensen  
Biolog

og

Sara Andersen  
Biolog

## Kopi til

Evt. ejere af matrikler med beskyttet natur inden for Holmens afvandingsområde  
Sommerhusejere i Grundejerforeningerne i Bjerger Nordstrand  
Danmarks naturfredningsforening

---

## Kontakt

Sagsansvarlig:  
Sara Andersen og Allan Ambrosius Kristensen  
Plan, Byg og Miljø

Kalundborg Kommune  
Holbækvej 141 B  
4400 Kalundborg

Telefon, direkte: 59 53 49 55 og 59 53 52 19

Danmarks Sportsfiskerforbund

#### Kontakt

---

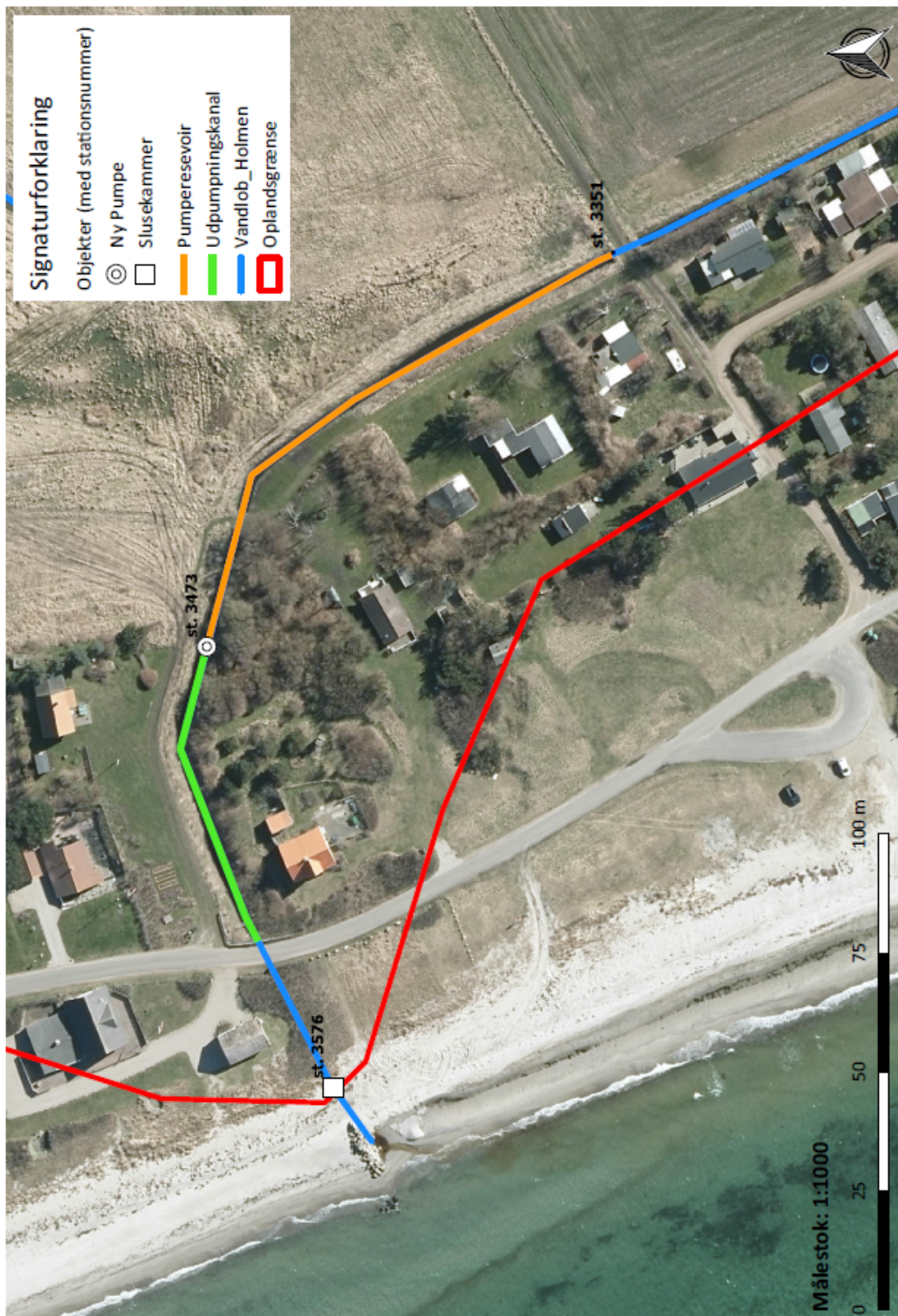
Sagsansvarlig:  
Sara Andersen og Allan Ambrosius Kristensen  
Plan, Byg og Miljø

Kalundborg Kommune  
Holbækvej 141 B  
4400 Kalundborg

Telefon, direkte: 59 53 49 55 og 59 53 52 19

**KONTAKT OS VIA DIN DIGITALE POSTKASSE**

Kort over placering af pumpe og pumpereservoir



#### Kontakt

Sagsansvarlig:  
Sara Andersen og Allan Ambrosius Kristensen  
Plan, Byg og Miljø  
Telefon, direkte: 59 53 49 55 og 59 53 52 19

Kalundborg Kommune  
Holbækvej 141 B  
4400 Kalundborg

**KONTAKT OS VIA DIN DIGITALE POSTKASSE**

**Indholdsfortegnelse for bilag:**  
**No table of contents entries found.**

Kontakt

---

Sagsansvarlig: Sara Andersen og Allan Ambrosius Kristensen  
Plan, Byg og Miljø

Kalundborg Kommune  
Holbækvej 141 B  
4400 Kalundborg

Telefon, direkte: 59 53 49 55 og 59 53 52 19

## **Bilag 1: Redegørelse for tilladelsen til etablering af pumpelag på vandløbet Holmen, vandløbsgodkendelse til regulering af vandløbet Holmen samt dispensation fra §3 beskyttelse af naturområder**

Tilladelsen er givet på grundlag af oplysningerne i de tre rapporter som arbejdsgruppen for Holmen Pumpelag har fået udarbejdet af hhv. 17. november 2015, 13. juni 2017 og 7. juli 2017 (for yderligere informationer se bilag 4). Heri er det blandt andet oplyst at Holmen, der er et offentligt vandløb, er fladbundet med meget ringe fald. Allerede halvvejs på strækningen ligger bundkoten under dansk normalnul (DNN) og vandløbet har derfor så ringe fald ud til Storebælt, at der er problemer med at vandløbet ved egen kraft kan holde udløbet frit for sand. Med tilstoppet udløb sker der opstuvning af vand i baglandet, hvilket truer ejendomme og landbrugsdrift.

Rapporten fra 2015 konkluderer at, ønsket om en varig løsning på problemet med opstuvning, er en pumpeløsning, hvor vandet i Holmen pumpes ud ved høje vandstande. Derved kan pumpen sørge for at vandet løber, selvom selve åudløbet er stoppet til. I øjeblikket vedligeholder og frigraver Kalundborg Kommune udløbet i stranden hver uge hvilket, gennem en årrække, har vist sig ikke at være tilstrækkeligt til at afhjælpe problemerne.

Konsulentfirmaet Agrohydrologerne har udarbejdet et projektforslag til en pumpeløsning. Projektets påvirkning af vandløbet beskrives i det følgende og en skitse over projektets delelementer kan findes på bilag 7.

---

### Kontakt

Sagsansvarlig:  
Sara Andersen og Allan Ambrosius Kristensen  
Plan, Byg og Miljø

Kalundborg Kommune  
Holbækvej 141 B  
4400 Kalundborg

Telefon, direkte: 59 53 49 55 og 59 53 52 19

## **1.1 Dannelse af pumpelag**

Til styring af pumpeanlægget skal der oprettes et pumpelag og nedsættes en bestyrelse. Det vil være lagets opgave at varetager driften og vedligeholdelsen af pumpeanlægget. Pumpelaget dannes som et offentligt pumpelag. Et offentligt pumpelag dannes enten når myndigheden eller en mindre gruppe borgere ønsker at afvande et vådt område, men hvor der ikke kan opnås enighed om behovet/omfanget/fordelingen af udgifter/anlægget osv.

Pumpeanlægget:

Selve pumpen placeres i st. 3473. Opstrøms pumpen udvides vandløbsprofilen fra ca. 1 til 2 m i bundbredden og med et brinkanlæg på 1:1. Der anlægges hermed et såkaldt vandreservoir. Opstrøms reservoiret etableres et overfaldsbygværk i st. 3000, der sikrer at vandstanden i vandløbet og i de beskyttede moser, enge og søer i oplandet til vandløbet holdes stabil. Koten er fastsat efter en vurdering der tager udgangspunkt i en udtalelse af konsulentfirmaet Aglaja der vurderer at det vil have væsentlig negativ effekt på naturværdien i områderne hvis vandløbet pumpes helt tørt i sommerhalvåret. På baggrund af en vurdering fra konsulentfirmaet Agrohydrologerne gøres koten på overfaldsbygværket sæsonafhængig, for så vidt muligt, at simulere årstidsvariationerne for vandstanden i vandløbet og dermed sikre at der ikke sker ændringer i naturtilstanden for enge, moser og søer i vandløbets opland.

Koten på overfaldsbygværket sættes til 0.35 i sommerhalvåret (1. april – 31. august) og 0.55 i vinterhalvåret (1. september – 31. marts). Vandstanden i de beskyttede moser overvåges ved at opsætte en vandstandslogger i hhv. st. 540 og i st. 2700 over en årrække på 5 år. Efter 5 år vurderes det om koterne er sat rigtigt eller om den skal justeres, denne vurdering skal suppleres af en floraregistrering.

Er der behov for at justere på koten skal proceduren beskrevet ovenfor gentages.

Overskydende vand ledes over stigbordet og ned til reservoiret. Reservoirgraven graves fra st. 3351-3475 (dvs. 105 meter langt). Det fremgår af rapporten at dette reservoir skal sikre pumpen en stabil drift, så pumpeintervallerne får en passende varighed og pumpen ikke konstant tænder og slukker.

Faldet i selve reservoiret etableres til 4,2‰ og volumen af reservoiret er angivet til at være 300 m<sup>3</sup> ved høj vandstand. Ved normal vandstand forventes reservoiret dog kun at være fyldt halvt op.

Reservoirgraven leder til et risteværk i st. 3473 der sidder foran indløbet til pumpen og derfra videre ind i pumpen. Risteværket tilbageholder grene og blade.

For yderligere oplysninger henvises til rapport "Pumpestation på vandløbet Holmen" på bilag 4.2

Pumpelagets driftsforpligtelser:

Pumpelaget har en række forpligtelser over for vandløbsmyndigheden og skal hvert år indrapportere følgende til myndigheden:

- Referat af generalforsamlingen
- Regnskab for det forgange år

---

### Kontakt

Sagsansvarlig:  
Sara Andersen og Allan Ambrosius Kristensen  
Plan, Byg og Miljø

Kalundborg Kommune  
Holbækvej 141 B  
4400 Kalundborg

Telefon, direkte: 59 53 49 55 og 59 53 52 19

- Budget for det kommende år.

På grundlag af dette beregner myndigheden, hvilke bidrag der vil være at opkræve til pumpelaget jf. § 8 i reguleringsbekendtgørelsen. Myndigheden påtager sig at indkræve bidrag via ejendomsskatten for medlemmerne af pumpelaget.

Vandløbsmyndigheden er forpligtet til at rejse sagen og træffe en afgørelse jf. §39 i vandløbsloven. Vandløbsmyndigheden skal ligeledes træffe afgørelse om hvem der vil få nytte og hvem der dermed skal bidrage jf. §§ 40 og 41 i vandløbsloven.

Til at drive anlægget, skal der være et pumpelag for hvilket myndigheden udfærdiger vedtægter.

### 1.1.1 Høring og resultater af forlig

Kalundborg kommune har sendt projektet i høring ved de borgere der bliver berørt af projektet (inden for kote 1.6). På baggrund af de indkomne høringssvar har Kalundborg kommune i forbindelse med at søge forlig, undersøgt muligheden for at inddrage følgende parametre i partsfordelingen:

1. Kan der skelnes mellem høj- og lavbundsjord for landbruget så der tildeles værdibidrag på baggrund af areal udpeget som hhv. høj- og lavbundsjord for at tilgodese forskel i dyrkningspotentialer?
2. Kan der tildeles værdibidrag for sommerhusgrunde hvor selve sommerhuset ligger inden for kote 1.6?
3. Kan der fastsættes en bagatelgrænse for hvor stor en del af grunden under kote 1.6 der skal være dækket for at man kommer med i bidragsfordelingen?
4. Er det muligt at inddrage vejarealer, der ligger inden for kote 1.6, i bidragsfordelingen?

Kalundborg kommune vurderer, bl.a. på baggrund af anbefalinger fra konsulentfirmaer at:

1. Det vil ikke være praktisk muligt, i en partsfordeling, at skelne mellem høj- og lavbundsjord, med udgangspunkt i anvendelse og udbytte.
2. Det vil være muligt at inddrage sommerhusets placering i forhold til kote 1.6 i kriterierne for partsfordeling.
3. På baggrund af beregninger og anbefalinger er bagatelgrænsen blevet hævet til 25 m<sup>2</sup>.
4. Da vejarealer inden for 1.6 forventes at modtage større slitage under oversvømmelser vurderes det, at vejarealer der ligger inden for koten skal inddrages i partsfordelingen.

Grundlæggende er bidraget til pumpelaget bestemt af 3 forhold; abonnement, arealbidrag og værdibidrag. Med ovenstående ændringer betyder det at følgende kriterier er bestemmende for om man som lodsejer bidrager til pumpelaget:

#### Abonnement:

Matrikler hvor mere end 25 m<sup>2</sup> er dækket af kote 1.6 opkræves et abonnement for medlemskab i pumpelaget på 300 kr. på år. Abonnementet er ens for alle uafhængig af om

---

#### Kontakt

Sagsansvarlig:  
Sara Andersen og Allan Ambrosius Kristensen  
Plan, Byg og Miljø

Kalundborg Kommune  
Holbækvej 141 B  
4400 Kalundborg

Telefon, direkte: 59 53 49 55 og 59 53 52 19



grunden bruges til landbrug eller sommerhus/helårsbeboelse. Grunde der opkræves et abonnement er samtidigt pålagt at betale et årligt arealbidrag.

Der opkræves ikke flere abonnementer hvis en matrikelejer ejer flere sommerhusgrunde eller landbrugsjorde.

#### Arealbidrag:

Arealbidrag pålægges grunde hvor mere end 25 m<sup>2</sup> er dækket af kote 1.6. Arealbidraget klassificeres på baggrund af matriklens udnyttelse (dvs. sommerhusgrund eller landbrugsjord). Sommerhusgrunde betaler 25 øre pr. m<sup>2</sup> og landbrugsjorde betaler 275 kr. pr. ha.

Matrikelejer af vejarealer der ligger inden for kote 1.6, pålægges bidrag på lige fod med ubebygget arealer.

#### Værdibidrag:

For matrikler med bygninger indenfor kote 1.6 bliver der pålagt et værdibidrag på 650 kr. om året. Værdibidraget pålægges uden bagatelgrænse. Det vil sige at en matrikel med bygning indenfor kote 1.6 bliver medtaget i partsfordelingen selvom det berørte areal er under bagatelgrænsen på 25 m<sup>2</sup>.

Følgende formodede udslagsgivende parametre har været undersøgt for at afdække nytteværdien af pumpeprojektet for oplandets beboere.

- Spildevandsforhold fra sommerhuse og helårsbeboelse
- Afstrømning fra landbrugsjord

Inden for kote 1.6 er spildevandsforholdene undersøgt via udtræk fra BBR. Det er på baggrund af dette udtræk ikke muligt at opnå en fuldstændig kortlægning over områdets spildevandsløsninger.

Kalundborg kommune har derudover indhentet følgende udtalelse fra konsulentfirmaet Agrohydrologerne: "For lodsejere over kote 1.6 vil afløbsforholdene være meget lidt afhængige af vandspejlsforholdene i Holmen, da der her vil være fald og forventeligt frit afløb i stort set alle situationer og dermed har disse lodsejere ingen eller meget begrænset nytte".

På det foreliggende grundlag kan Kalundborg kommune ikke lade spildevandsløsninger indgå som et fordelingskriterie i partfordelingen.

Der er taget udgangspunkt i at kun de beboere hvis grunde bliver direkte berørt af oversvømmelser fra vandløbet betragtes at have nytte af projektet og det er således ikke taget med under nyttebegrebet at kunne komme af med vandet via dræn o.l. til vandløbet.

#### Kontakt

---

Sagsansvarlig:  
Sara Andersen og Allan Ambrosius Kristensen  
Plan, Byg og Miljø

Kalundborg Kommune  
Holbækvej 141 B  
4400 Kalundborg

Telefon, direkte: 59 53 49 55 og 59 53 52 19

### 1.1.2 Partsfordeling

Det er det nye pumpe-lags bestyrelses ansvar at få indhentet konkrete tilbud på pumpeanlægget. I Agrohydrologernes rapport fra 2017 præsenteres et overslag på omkostningerne til anlægget, men ikke et endeligt tilbud og der tages forbehold for at beløbet til anlægget kan ændres samt at beløbene på partsfordelingen kan ændres ved det endelige tilbud. Kommunen har op til afgørelsen indhentet et opdateret overslag på priserne på pumpen ekskl. anlægsomkostningerne som lyder i 2019 på kr. 510.290,- ekskl. moms.

Det samlede overslag af økonomien ved pumpeprojektet ser derfor sådan ud:

#### Investering og drift:

##### Anlægssum inkl. trykledning fra pumpe til kammer på stranden

Anlægssum	1.300.290
Etablering af pumpelag	150.000
Moms	362.573
<b>Samlet udgift</b>	<b>1.812.863</b>

**Årlige driftsudgifter (med udgangspunkt i en 20 årig afbetaling) 191.800**

##### Indtægter

Indtægter fra partsbidrag	189.699
Tilskud fra kommunen	25.000
<b>Samlet indtægt</b>	<b>214.699</b>

Ovenstående overslag tager ikke forbehold for den specifikke detailudformning af løsningen og det endelige anlægsudbud. Der kan derfor være mindre usikkerhed i forhold til den udgift til projektet.

På baggrund af de kriterier som er gennemgået i afsnit 1.1.1 og prisoverslaget vist ovenfor, ser partsfordelingen ud som følger:

Matr. nummer (ejerlavskode)	Arealanvendelse	Grundareal under kote 1.6 [m <sup>2</sup> ]	Bygning under kote 1.6	Bidrag [kr]
24dg (180852)	Sommerhus	999	Ja	1.199,75
24db, 4d (180852)	Sommerhus/Landbrug	12.686	Ja	1.465,07
2eo (180851)	Sommerhus	1.172	Ja	1.243,00
13bh (180851)	Sommerhus	1.094	Ja	1.223,50
5o (180851)	Sommerhus	36	Nej	309,00
17i, 17k, 19m (180852)	Landbrug	29.265	Nej	1.104,79

#### Kontakt

Sagsansvarlig:  
Sara Andersen og Allan Ambrosius Kristensen  
Plan, Byg og Miljø

Kalundborg Kommune  
Holbækvej 141 B  
4400 Kalundborg

Telefon, direkte: 59 53 49 55 og 59 53 52 19

**KONTAKT OS VIA DIN DIGITALE POSTKASSE**

24dh (180852)	Sommerhus	352	Ja	1.038,00
24di (180852)	Sommerhus	90	Nej	322,50
5y (180851)	Sommerhus	46	Ja	961,50
5ø (180851)	Sommerhus	539	Ja	1.084,75
3da (180851)	Sommerhus	599	Ja	1.099,75
3dh (180851)	Sommerhus	1.246	Ja	1.261,50
13dm (180851)	Sommerhus	1.279	Nej	619,75
18r (180852)	Landbrug	5.428	Nej	449,27
24ce og 24cg (180852)	Sommerhus	625	Ja	1.756,25
3cy (180851)	Sommerhus	1.161	Ja	1.240,25
4hc (180851)	Sommerhus	1.919	Ja	1.429,75
24ca (180852)	Sommerhus	407	Ja	1.051,75
13cs (180851)	Sommerhus	331	Nej	382,75
26dq (180851)	Sommerhus	723	Nej	480,75
13co (180851)	Landbrug	1.826	Nej	350,22
24bz (180852)	Sommerhus	718	Ja	1.129,50
24dæ (180852)	Sommerhus	787	Ja	1.146,75
3dg (180851)	Sommerhus	1.809	Ja	1.402,25
2ef (180851)	Sommerhus	1.204	Ja	1.251,00
26du (180851)	Sommerhus	1.337	Ja	1.284,25
2eh (180851)	Sommerhus	590	Ja	1.097,50
8ø (180852)	Landbrug	8.367	Nej	530,09
24o (180852)	Sommerhus	586	Nej	446,50
26di (180851)	Sommerhus	388	Nej	397,00
24ee (180852)	Sommerhus	1.218	Ja	1.254,50
3dq, 3dx (180851)	Sommerhus	2.357	Ja	2.189,25
4gp (180851)	Sommerhus	154	Nej	338,50
26dr (180851)	Sommerhus	723	Ja	1.130,75
3cp (180851)	Sommerhus	69	Nej	317,25
24cl (180852)	Sommerhus	582	Ja	1.095,50
24by (180852)	Sommerhus	340	Ja	1.035,00
5a (180852)	Landbrug	15.979	Nej	739,42
5al, (180852)				3.376,54
65c (180851)	Landbrug	111.874	Nej	
4e (180852)	Landbrug	3.298	Nej	390,70
3dd (180851)	Sommerhus	1.452	Ja	1.313,00
24df (180852)	Sommerhus	746	Ja	1.136,50
5æ (180851)	Sommerhus	353	Ja	1.038,25
2ff (180851)	Sommerhus	1.175	Nej	593,75
4he (180851)	Sommerhus	1.593	Ja	1.348,25
2ep (180851)	Sommerhus	1.185	Ja	1.246,25
4ha (180851)	Sommerhus	1.750	Ja	1.387,50

## Kontakt

Sagsansvarlig:  
Sara Andersen og Allan Ambrosius Kristensen  
Plan, Byg og Miljø

Kalundborg Kommune  
Holbækvej 141 B  
4400 Kalundborg

Telefon, direkte: 59 53 49 55 og 59 53 52 19

**KONTAKT OS VIA DIN DIGITALE POSTKASSE**

5ai,5ak (180851)	Sommerhus	587	Ja	1.746,75
13dh (180851)	Sommerhus	1.163	Ja	1.240,75
13cx (180851)	Sommerhus	1.345	Ja	1.286,25
2æ (180851)	Sommerhus	214	Ja	1.003,50
2fh (180851)	Landbrug	5.151	Nej	441,65
4gø (180851)	Landbrug	2.181	Nej	359,98
2ee (180851)	Sommerhus	1.429	Ja	1.307,25
24cy, 24de (180852)	Sommerhus	1.423	Ja	1.955,75
4gk (180851)	Sommerhus	329	Ja	1.032,25
13dk (180851)	Sommerhus	1.550	Ja	1.337,50
3a (180851)	Landbrug	96.711	Nej	2.959,55
2el (180851)	Sommerhus	1.348	Ja	1.287,00
3di (180851)	Sommerhus	1.289	Ja	1.272,25
5b (180852)	Landbrug	9.441	Nej	559,63
26dp (180851)	Sommerhus	133	Nej	333,25
3dm (180851)	Sommerhus	289	Nej	372,25
4go (180851)	Sommerhus	265	Ja	1.016,25
24cz (180852)	Sommerhus	931	Ja	1.182,75
5ac (180851)	Sommerhus	1.221	Ja	1.255,25
2eg (180851)	Sommerhus	1.187	Ja	1.246,75
13bn (180851)	Sommerhus	410	Ja	1.052,50
2ey (180851)	Sommerhus	1.553	Ja	1.338,25
26dø (180851)	Sommerhus	2.326	Ja	1.531,50
24h, 13l (180852)	Landbrug	19.822	Nej	845,11
4hp (180851)	Landbrug	8.915	Nej	545,16
4hf (180851)	Sommerhus	1.276	Ja	1.269,00
24bc (180852)	Sommerhus	146	Nej	336,50
5z (180851)	Sommerhus	130	Ja	982,50
2ec (180851)	Sommerhus	465	Ja	1.066,25
15l (180852)	Landbrug	11.996	Nej	629,89
13bc (180851)	Sommerhus	137	Ja	984,25
24cn (180852)	Sommerhus	682	Ja	1.120,50
24ci (180852)	Sommerhus	643	Ja	1.110,75
11o, 12i, 17g, 20g, 24ef, 24el, 8e/20g (180852)	Landbrug	197.642	Nej	5.735,16
24cm (180852)	Sommerhus	399	Ja	1.049,75
4g, 4n (180851)	Landbrug	14.200	Nej	690,50
3eb (180851)	Sommerhus	1.310	Nej	627,50
24ct (180852)	Sommerhus	155	Nej	338,75
5q (180851)	Sommerhus	779	Ja	1.144,75
3df (180851)	Sommerhus	734	Ja	1.133,50

## Kontakt

Sagsansvarlig:  
Sara Andersen og Allan Ambrosius Kristensen  
Plan, Byg og Miljø

Kalundborg Kommune  
Holbækvej 141 B  
4400 Kalundborg

Telefon, direkte: 59 53 49 55 og 59 53 52 19

**KONTAKT OS VIA DIN DIGITALE POSTKASSE**

13dn (180851)	Sommerhus	1.222	Ja	1.255,50
24dd (180852)	Sommerhus	782	Ja	1.145,50
13cu (180851)	Sommerhus	854	Ja	1.163,50
24da (180852)	Sommerhus	785	Ja	1.146,25
26dv (180851)	Sommerhus	1.522	Ja	1.330,50
3dt, 3du (180851)	Sommerhus	2.370	Ja	2.192,50
4q (180851)	Sommerhus	8.206	Ja	3.001,50
24cæ (180852)	Sommerhus	654	Ja	1.113,50
2em (180851)	Sommerhus	1.451	Ja	1.312,75
3dp (180851)	Sommerhus	187	Ja	996,75
24bb (180852)	Sommerhus	112	Nej	328,00
4hi (180851)	Sommerhus	1.339	Ja	1.284,75
13dl (180851)	Sommerhus	1.363	Ja	1.290,75
3dr (180851)	Sommerhus	1.258	Ja	1.264,50
3dk (180851)	Sommerhus	1.396	Ja	1.299,00
24dc (180852)	Sommerhus	278	Ja	1.019,50
24cx (180852)	Sommerhus	531	Ja	1.082,75
24dp (180852)	Sommerhus	1.131	Ja	1.232,75
24do (180852)	Sommerhus	1.178	Ja	1.244,50
3dl (180851)	Sommerhus	1.093	Ja	1.223,25
23bq (180852)	Sommerhus	1.544	Ja	1.336,00
26dt (180851)	Sommerhus	634	Ja	1.108,50
4gv (180851)	Sommerhus	97	Nej	324,25
13bo (180851)	Sommerhus	1.282	Ja	1.270,50
23bn, 23bp (180852)	Sommerhus	1.332	Ja	1.933,00
24cø (180852)	Sommerhus	707	Ja	1.126,75
24dt (180852)	Sommerhus	36	Nej	309,00
13ct (180851)	Sommerhus	187	Nej	346,75
19k (180852)	Landbrug	8.446	Nej	532,27
2eb (180851)	Sommerhus	1.030	Ja	1.207,50
4fp (180851)	Sommerhus	91	Ja	972,75
3cu (180851)	Sommerhus	1.117	Ja	1.229,25
3dæ (180851)	Sommerhus	1.465	Ja	1.316,25
26dæ (180851)	Sommerhus	1.018	Ja	1.204,50
24cd (180852)	Sommerhus	11	Ja	952,75
4gt (180851)	Sommerhus	1.868	Ja	1.417,00
24bø (180852)	Sommerhus	648	Ja	1.112,00
13di (180851)	Sommerhus	1.247	Ja	1.261,75
3ea (180851)	Sommerhus	537	Nej	434,25
3cs (180851)	Sommerhus	1.285	Ja	1.271,25
26dy (180851)	Sommerhus	340	Ja	1.035,00
3dø (180851)	Sommerhus	1.224	Nej	606,00

## Kontakt

Sagsansvarlig:  
Sara Andersen og Allan Ambrosius Kristensen  
Plan, Byg og Miljø

Kalundborg Kommune  
Holbækvej 141 B  
4400 Kalundborg

Telefon, direkte: 59 53 49 55 og 59 53 52 19

**KONTAKT OS VIA DIN DIGITALE POSTKASSE**

23bm (180852)	Sommerhus	504	Ja	1.076,00
5ab (180851)	Sommerhus	783	Ja	1.145,75
3db (180851)	Sommerhus	1.235	Ja	1.258,75
24ck (180852)	Sommerhus	667	Ja	1.116,75
2en (180851)	Sommerhus	1.292	Ja	1.273,00
4gl (180851)	Sommerhus	1.768	Ja	1.392,00
3do (180851)	Sommerhus	164	Nej	341,00
5aa (180851)	Sommerhus	696	Ja	1.124,00
13br (180851)	Sommerhus	671	Ja	1.117,75
2fg, 65a (180851)	Sommerhus/Landbrug	36.881	Ja	2.880,56
13cy (180851)	Sommerhus	1.130	Ja	1.232,50
13cv (180851)	Sommerhus	1.181	Ja	1.245,25
24du, 24dv (180852)	Sommerhus	2.621	Ja	1.605,25
4fq (180851)	Sommerhus	789	Ja	1.147,25
4gs (180851)	Sommerhus	592	Ja	1.098,00
13c (180851)	Landbrug	802	Nej	322,06
24co (180852)	Sommerhus	593	Ja	1.098,25
3dy (180851)	Sommerhus	699	Ja	1.124,75
32, 20h, 24b, 24ek, 4b, 7ar/32(180852) 65b, (180851)	Landbrug	131.320	Nej	3.911,30
4gd (180851)	Sommerhus	1.911	Ja	1.427,75
3dv (180851)	Sommerhus	335	Nej	383,75
5p (180851)	Sommerhus	30	Nej	307,50
2ex (180851)	Sommerhus	1.263	Ja	1.265,75
2ea (180851)	Sommerhus	208	Ja	1.002,00
24bd (180852)	Sommerhus	71	Nej	317,75
5c (180852)	Landbrug	7.503	Nej	506,33
23d (180852)	Landbrug	19.206	Nej	828,17
2ev (180851)	Sommerhus	1.359	Ja	1.289,75
3dz (180851)	Sommerhus	1.235	Ja	1.258,75
2es (180851)	Sommerhus	1.390	Ja	1.297,50
3cx (180851)	Sommerhus	1.288	Ja	1.272,00
15k (180852)	Landbrug	11.354	Nej	612,24
2ed (180851)	Sommerhus	1.225	Ja	1.256,25
24dn (180852)	Sommerhus	1.115	Ja	1.228,75
24dk (180852)	Sommerhus	67	Nej	316,75
4bb, 4h (180851)	Landbrug	31.345	Nej	1.161,99
2eq (180851)	Sommerhus	1.308	Ja	1.277,00
4gz (180851)	Sommerhus	123	Ja	980,75
4gæ (180851)	Sommerhus	1.249	Ja	1.262,25
13do (180851)	Sommerhus	1.329	Ja	1.282,25

## Kontakt

Sagsansvarlig:  
Sara Andersen og Allan Ambrosius Kristensen  
Plan, Byg og Miljø

Kalundborg Kommune  
Holbækvej 141 B  
4400 Kalundborg

Telefon, direkte: 59 53 49 55 og 59 53 52 19

**KONTAKT OS VIA DIN DIGITALE POSTKASSE**

Total	189.698,87
-------	------------

### 1.1.3 Lovhjemmel – dannelse af pumpelag

Kalundborg kommune træffer afgørelse og giver tilladelse efter §§ 39, 40 og 41 i bekendtgørelse af lov om vandløb, samt efter § 7 i bekendtgørelse om vandløbsregulering og -restaurering m.v.

#### Bekendtgørelse af lov om vandløb:

§ 39: Vandløbsmyndigheden kan træffe afgørelse om oprettelse af et offentligt pumpelag

§ 40: Vandløbsmyndigheden fastsætter hvilket område der skal høre under pumpelaget, og udfærdiger vedtægter for laget. Vedtægten tinglyses på ejendommene

§ 41: Ved fastsættelse af hvilke ejendomme der skal yde bidrag til laget, finder § 24 stk. anvendelse

§ 24, stk. 1: udgifterne i forbindelse med de foranstaltninger, der er nævnt i §§ 16 og 18, afholdes af de grundejere, der skønnes at have nytte af foranstaltningerne. Udgifterne fordeles blandt ejerne efter den nytte, foranstaltningerne har for den enkelte ejendom.

§ 16: ved ændring af vandløb forstås ændring af vandløbets skikkelse, herunder vandløbets forløb, bredde, bundkote og skråningsanlæg

#### Bekendtgørelse om vandløbsregulering- og restaurering m.v.:

§ 7 stk. 1: Myndigheden kan træffe beslutning om oprettelse og ændring af offentlige pumpelag

Stk. 2: Myndigheden fastsætter, hvilke områder der skal høre under pumpelaget og udfærdiger vedtægt for laget

Stk. 3: Vedtægten skal indeholde:

- 1) pumpelagets navn og hjemsted,
- 2) en beskrivelse af pumpelagets anlæg,
- 3) en fortegnelse over de arealer, der henhører under og er bidragspligtige til pumpelaget, og det forhold, i hvilket de skal bidrage,
- 4) en fortegnelse over eventuelle andre bidragspligtige arealer,
- 5) bestemmelse om drift, benyttelse og vedligeholdelse af anlægget og angivelse af de pumpelaget påhvilende særlige forpligtelser over for tredjemand,
- 6) bestemmelser om indkaldelse af generalforsamlinger samt tiden for den ordinære generalforsamling, om generalforsamlingens myndighed og stemmerettens udøvelse på generalforsamlinger under rimelig hensyntagen til de økonomiske interesser

#### Kontakt

Sagsansvarlig:  
Sara Andersen og Allan Ambrosius Kristensen  
Plan, Byg og Miljø

Kalundborg Kommune  
Holbækvej 141 B  
4400 Kalundborg

Telefon, direkte: 59 53 49 55 og 59 53 52 19

- samt om behandling af forslag på generalforsamlinger, herunder om ændringer i vedtægten, og om pumpelagets eventuelle opløsning,
- 7) bestemmelser om sammensætningen af bestyrelsen, hvortil vandløbsmyndigheden kan vælge et medlem, mens de øvrige medlemmer vælges af generalforsamlingen,
  - 8) bestemmelser om regnskabet, dets revision og decision, og
  - 9) bestemmelser om medlemmernes indtræden og udtræden.

#### Kontakt

---

Sagsansvarlig:  
Sara Andersen og Allan Ambrosius Kristensen  
Plan, Byg og Miljø

Kalundborg Kommune  
Holbækvej 141 B  
4400 Kalundborg

Telefon, direkte: 59 53 49 55 og 59 53 52 19

**KONTAKT OS VIA DIN DIGITALE POSTKASSE**



## **1.2 Vandløbsgodkendelse til regulering af vandløbet Holmen**

Kalundborg Kommune giver tilladelse til at:

1. Etablere et reservoir på vandløbsstrækningen mellem st. 3351-3475, dvs. en længde af 115 m
2. Etablere et overfaldsbygværk på vandløbet i st. 3000
3. Etablere pumpestation med pumpe i st. 3473.
4. Rørlægge en mindre strækning af vandløbet st. 3480-3542, dvs. en længde af 62 m Ø700 og med et fald på 8‰ (udpumpningskanalen på projektskitzen bilag 7).

Reguleringsstilladelsen gives på baggrund af det arbejde der er blevet udført fra arbejdsgruppen for Holmen Pumpelag, der har fået udarbejdet et projektforslag og fortaget vandløbsundersøgelser af vandløbet og dets omgivelser.

Med de stillede vilkår sikres:

Vilkår om overløb: Tilstanden af omkringliggende beskyttede moser, sø og enge ikke ændres væsentligt, dvs. at der skal sikres en minimums-sommervandstand i enge, søer og moser. Et overløbsbygværk sætter en kote for laveste vandstand i området.

Vilkår om sandfang under anlægsarbejdet: Vandløbsbunden i Holmen består primært af sand og mudder, som er et forholdsvis løst og diffust materiale, der nemt vandrer nedstrøms med strømmen. Der stilles derfor vilkår om at etablere et sandfang i enden af reservoiret under anlægsarbejdet for at mindske driften af sand og mudder til slusebrønden og det rørlagte udløb.

Materialet der graves op udspredes eller fjernes: Iflg. kommunens praksis omkring Planloven må der terrænreguleres op til en ½ meter i landzone. Jorden må ikke placeres i beskyttede områder, da tilstanden af beskyttede områder ikke må ændres. Derfor stilles vilkår om at materialet skal spredes ud på tilhørende markmatrikel eller køres væk til en anden lovlig anvendelse eller placering.

Vilkår om at der etableres et sandfang før risteværket i reservoiret. Når pumpen er i brug vil vandet i reservoiret blive suget ind i pumpen. Herved opstår en fast strøm mod pumpen som kan forventes at være stærkere end den naturlige strøm i Holmen. som må antages at øge sand og muddervandringen i reservoiret. Da sand og mudder ikke som udgangspunkt skal suges ind i pumpen stilles der vilkår om at materialet nedfældes i et sandfang som skal/kan tømmes når dette er halv fyldt. Sandfang der er mere end halv fyldt virker ikke efter hensigten.

Vilkår 9 og 10: Det er pumpelagets ansvar at vedligeholde sandfang og risteværk<sup>4</sup>

---

<sup>4</sup> Jf. § 43 i vandløbsloven

### Kontakt

Sagsansvarlig:  
Sara Andersen og Allan Ambrosius Kristensen  
Plan, Byg og Miljø

Kalundborg Kommune  
Holbækvej 141 B  
4400 Kalundborg

Telefon, direkte: 59 53 49 55 og 59 53 52 19

### **1.2.1 Lovhjemmel - vandløbsgodkendelse**

Kalundborg kommune træffer afgørelse og giver tilladelse efter § 17 i bekendtgørelse af lov om vandløb, samt efter § 3 i bekendtgørelse om vandløbsregulering og - restaurering m.v.

Bekendtgørelse af lov om vandløb:

§ 17: Vandløbet må kun reguleres efter tilladelse fra vandløbsmyndigheden

Bekendtgørelse om vandløbsregulering- og restaurering m.v.:

§3: Vandløb må kun reguleres efter vandløbsmyndighedens bestemmelse

---

#### Kontakt

Sagsansvarlig: Sara Andersen og Allan Ambrosius Kristensen  
Plan, Byg og Miljø

Kalundborg Kommune  
Holbækvej 141 B  
4400 Kalundborg

Telefon, direkte: 59 53 49 55 og 59 53 52 19

## **1.3 Dispensation efter naturbeskyttelsesloven**

### **1.3.1 Registrering af floraen på tilstødende § 3-arealer**

Konsulentfirmaet Aglaja har fortaget registreringer af floraen og vurderet naturtilstanden af tilstødende enge, mose og søer i oplandet omkring vandløbet Holmen i november 2017. Notats kan findes på bilag 4.4.

Resultaterne for undersøgelsen viser at naturværdien i området er meget svingende, men at de lavtliggende partier, som er våde både sommer og vinter, indeholder de højeste botaniske værdier. I området omkring matriklerne: 24el, 11o, 17g og 19k Svallerup By Svallerup på sydsiden af vandløbet findes et betydeligt areal med kalkkær som er rig på bl.a. butblomstret siv, tvebo baldrian og forskellige arter af star. Desuden fremhæves engen lige syd for Søndervang som værende af høj botanisk værdi.

Det bliver konstateret at alle naturtyperne bliver belastet med næringsrigt vand fra både afstrømning fra landbrugsdriften og fra vandløbet når dette går over sine breder i vinterhalvåret.

Aglaja vurderer at: *"Hvis de eksisterende store naturværdier skal bevares, må det vurderes, at afløbsforholdene ikke bør ændres på en måde, som indebærer, at der sker en sænkning af sommervandstanden i jordbunden indenfor naturområdet. Desuden bør etablering af en fast øvre vandstandskote i afløbet ikke medføre, at der på noget tidspunkt vil forekomme højere vandstande i området end under de nuværende betingelser."*

Der etableres et overfaldsbygvæk inden indløbet til reservoiret i st. 3000

Med udgangspunkt i udtalelse fra konsulentfirmaet Aglaja har Kalundborg kommune fastsat en sæsonafhængig overløbskote, så der om sommeren som udgangspunkt holdes en kote på 0.35 og om vinteren holdes en kote på 0.55 for at simulere årstidsvariationerne for vandstanden i vandløbet og dermed sikre at der ikke sker ændringer i naturtilstanden for enge, moser og søer i vandløbets opland.

Aglaja har vurderet at det er vigtigt at de beskyttede moser, enge og søer ikke tørrer ud om sommeren.

Moserne og engene blev besigtiget af amtets (1994-97), der bl.a. konstaterede at området var fugtigt og at der blev græsset med kreaturer på nogle få af engeparcellerne. Nogle af parcellerne har været dyrket op før amtet besigtige området, men dette blev opgivet med tiden fordi området blev for fugtigt. De fleste af engene viste en fin floraliste med bl.a. toradet star, engskær, tormentil, blåtop, og djævelsbid.

Kalundborg Kommune har i sin behandling af sagen lagt vægt på at tilstanden af de fugtige enge-, mose- og søområder i tilknytning til Holmen påvirkes så lidt som muligt når pumpen er i drift.

---

#### Kontakt

Sagsansvarlig:  
Sara Andersen og Allan Ambrosius Kristensen  
Plan, Byg og Miljø

Kalundborg Kommune  
Holbækvej 141 B  
4400 Kalundborg

Telefon, direkte: 59 53 49 55 og 59 53 52 19

### 1.3.2 Vandløbsundersøgelser i Holmen

Konsulentfirmaet Fiskeøkologisk Laboratorium har foretaget vandløbsundersøgelser af vandløbets fysiske tilstand, smådyrsfauna og fisk i marts 2017. Rapporten kan findes i bilag 4.

Resultaterne fra undersøgelsens tre stationer i 2017 gav for smådyrsfaunaen DVFI-værdier på 3, 3 og 4. Dette er en ringere status end i 2006, da der sidst blev målt en tilstand på vandløbet i forbindelse med vandplan I. DVFI-værdien blev her målt til 4 på alle stationer. Fiskeundersøgelserne afslørende, at der i vandløbet lever 3- og 9 pigget hundestejle.

Fiskeøkologisk laboratorium vurderer at etableringen af en pumpe ikke vil medføre negative konsekvenser for vandløbets tilstand. Der er i forvejen ikke passage til opgang af fisk idet vandløbet er lukket med en kontraklap i slusebrønden st. 3576. I rapporten gøres opmærksom på, at vandstanden i vandløbet skal holdes stabil for at sikre tilstanden af de beskyttede naturarealer opstrøms, og at pumpeløsningen ikke må påvirke nedstrømsliggende recipienter (Jammerland bugt).

### 1.3.3 Lovhjemmel – dispensation efter naturbeskyttelsesloven

Kalundborg kommune træffer afgørelse og giver tilladelse til etablering af reservoir og rørlægning af vandløbet efter pumpen på det på § 3-beskyttede vandløb, Holmen, efter § 65, stk. 2, i bekendtgørelse af lov om naturbeskyttelse.

At arealerne er omfattet af naturbeskyttelseslovens § 3 betyder at naturtilstanden ikke må ændres uden særlig tilladelse.

Bekendtgørelse af lov om naturbeskyttelse:

§ 65, stk. 2: Kommunalbestyrelsen kan i særlige tilfælde gøre undtagelse fra bestemmelserne i § 3, stk. 1-3, og § 18, stk. 1.

---

#### Kontakt

Sagsansvarlig:  
Sara Andersen og Allan Ambrosius Kristensen  
Plan, Byg og Miljø

Kalundborg Kommune  
Holbækvej 141 B  
4400 Kalundborg

Telefon, direkte: 59 53 49 55 og 59 53 52 19

#### **1.4 Samlet vurdering af projektet**

Kalundborg kommune vurderer at en lukning af røret (som en pumpe vil regnes for at være) ikke vil påvirke tilstanden af vandløbet idet vandløbet på den nedstrøms strækning (fra Svallerup Strandvej) er rørlagt og leder til en slusebrønd med en kontraklap. Vandløbet er derfor ikke egnet til opgang af fisk og andre dyr som det er udformet i dag, hvilket en yderligere rørlagt strækning ikke ændrer på.

Midt på reservoir-strækningen (i st. 3431) løber et mindre tilløb til Holmen. Tilløbet er rørlagt de sidste 50 m inden udløbet i Holmen. For at undgå at afvande tilløbet og det omkringliggende § 3-beskyttede areal langs vandløbet når pumpen kører, stilles der vilkår om at montere en kontraklap i udløbet fra tilløbet i hvilken der fastsættes en minimumskote for vandstanden

Kommunen har gennem flere år haft fokus på området og konstateret, at vandløbet i våde vintre går over sine bredder og at vandet har svært ved at komme væk fra marker og sommerhusgrunde når udløbet i havet er sandet til. Kommunen indførte for år tilbage et fast ugentligt tilsyn med udgravning af udløbet for at sikre passage for vandet. På stranden inden udløbet findes en slusebrønd hvorpå det rørlagte vandløb der er monteret en kontraklap der skal forhindre at havvand bliver presset op i vandløbet. Brønden er dækket af en rist og ved storm flyger sandet fra stranden ned i risten stopper slusen til med sand. Dette håndterer kommunen ved at spule sandet væk, for at afhjælpe afstrømningen.

---

#### **Kontakt**

Sagsansvarlig:  
Sara Andersen og Allan Ambrosius Kristensen  
Plan, Byg og Miljø

Kalundborg Kommune  
Holbækvej 141 B  
4400 Kalundborg

Telefon, direkte: 59 53 49 55 og 59 53 52 19

## Bilag 2: Baggrund for projektet

### *Opstart af projektet*

I 2015 tog Holmen vandløbslag kontakt til Kalundborg Kommune angående afvandingsproblematikken på vandløbet Holmen. Kommunen og vandløbslaget holdt møde med landboforeningen Gefion omkring afvandingsproblematikken med henblik på at opstarte en proces, der skulle afdække handlemulighederne for en bedre afvanding af vandløbet i ekstreme situationer.

De to hovedproblemstillinger omkring Holmen er hældningen på vandløbet og udløbet i havet. Vandløbet løber meget langsomt og med meget svag kraft og dette gør, samtidig med en konstant vestenvind, at udløbet jævnlige sander til. Udløbet graves ugentligt frit af kommunen.

Kalundborg kommune har valgt at gå ind i projektet om en pumpeløsning på vandløbet Holmen idet kommunen ønsker at hjælpe vandløbslag og grundejerne i processen frem mod udarbejdelse af projektforslag og ansøgningsmateriale. Processen er dermed grebet an på en ny måde i forhold til den traditionelle måde at arbejde med etablering og ændring af pumpe-/digelag<sup>5</sup>.

Samarbejdet mellem kommunen og vandløbslaget er etableret i opstarten af processen for at sikre der bliver valgt en god og varig løsning til gavn for grundejere, lodsejere og vandløbsvedligeholdelsen.

Projektet har undervejs været delt op i 3 faser:

1. **Oparbejdning af viden:** Formålet var at undersøge af mulighederne omkring en permanent løsning for udløbet, der ikke kræver den samme omfattende vedligeholdelse og tilsyn som det kræver i dag.
2. **Indgåelse af samarbejder:** Formålet var at indgå et samarbejde mellem kommune, vandløbslag, arbejdsgruppe og det fremtidige pumpelag og herunder også afdækning af finansieringsmulighederne.
3. **Udførelse** Formålet var at indhente tilbud på anlægget, afklare af den økonomiske fordeling og udarbejde de nødvendige tilladelser samt revidere regulativet.

### *Fase 1*

Konsulentfirmaet Agrohydrologerne blev hyret til at udarbejde en rapport der kunne beskrive problematikkerne omkring vandløbet og kom med tre bud på en løsning for fremtiden.

---

<sup>5</sup> Det adskiller sig fra traditionelle pumpe-/digelagsforløb, der normalt opstartes ved, at en grundejergruppe udarbejder et projektforslag som forelægges kommunen. Herefter sagsbehandler kommunen sagen efter gældende regler, der blandt omfatter borgermøde og partshøring inden, der kan træffes afgørelse i sagen.

---

### Kontakt

Sagsansvarlig:  
Sara Andersen og Allan Ambrosius Kristensen  
Plan, Byg og Miljø

Kalundborg Kommune  
Holbækvej 141 B  
4400 Kalundborg

Telefon, direkte: 59 53 49 55 og 59 53 52 19

Fase 1 afsluttedes ved en beslutning om at gå videre med en pumpeløsning, dannelse af et pumpelag hvor bidragskredsen skulle findes blandt de beboere der har grunde liggende i kote 1.6 eller lavere.

#### *Fase 2*

Fase 2 indledtes ved at holde et møde for alle grundejerforeningerne i området for at orientere om projektet og med henblik på at få nedsat en arbejdsgruppe der i samarbejde med kommunen kunne arbejde videre med det konkrete løsningsforslag (en pumpe), samt opstille kriterier for en fremtidig partsfordeling af udgifterne til anlæg og drift af pumpen.

I det efterfølgende besluttede den nedsatte arbejdsgruppe en række kriterier som partsfordelingen skulle bygges på og konsulentfirmaet Agrohydrologerne blev igen hyret ind til at udarbejde et teknisk projektforslag til pumpeløsningen samt at udpege bidragskredsen og udarbejde et udkast til en partsfordeling der både tager højde for etablering og drift af pumpen. Projektfasen har været lidt over et år og arbejdsgruppen har, så vidt muligt, holdt månedlige møder undervejs i processen.

Fase 2 skal afsluttes ved, at der nedsættes en bestyrelse for pumpelaget som bl.a. skal tage sig af driften af pumpen. Bestyrelsen skulle nedsættes på det borgermøde der blev holdt i maj 2018, men det var ikke muligt at nedsætte en bestyrelse på dette møde.

#### *Fase 3*

Fase 3 er opstartet idet kommunen skal behandle sagen efter vandløbsloven og efter naturbeskyttelsesloven og det arbejde startede kommunen op sideløbende med arbejdsgruppens arbejde. Det er også kommunens opgave at udfærdige vedtægter for pumpelaget jf. § 40 i Vandløbsloven.

### **2.1 Teknik- og miljøudvalgets beslutning**

#### *Efter borgermødet*

Borgermødet afstedkom en række skriftlige indsigelser fra grundejere i området. Disse er samlet i en hvidbog (se bilag 5) der, sammen med projektforslag og sagsfremstilling, der danner baggrund for at Teknik- og Miljøudvalget kunne tage en beslutning om den videre proces.

Herunder ses en forkortet udgave af høringssvarene og administrationens kommentarer:

#### *Alle huse i området skal betale:*

Iflg. vandløbsloven skal udgifterne til et pumpeprojekt herunder etablering og drift af pumpen, afholdes af de grundejere der skønnes at have nytte af foranstaltningerne.

#### *Alle der får "våde hjul" skal betale:*

Ejere af vejarealer (grundejerforeninger eller privatpersoner, der ejer et vejnetværk) i området kan pålægges bidrag for den del af vejen der ligger inder kote 1.6. Vejmatiklen tildeles et antal parter på lige fod med resten af partsfordelingen.

---

#### **Kontakt**

Sagsansvarlig:  
Sara Andersen og Allan Ambrosius Kristensen  
Plan, Byg og Miljø

Kalundborg Kommune  
Holbækvej 141 B  
4400 Kalundborg

Telefon, direkte: 59 53 49 55 og 59 53 52 19

Kommunen skal bidrage med mere end 25.000 kr.:

Kommunen bidrager i øjeblikket med 38.000 kr. om året til vedligeholdelse af udløbet samt oprensning af brønden med kontraklappen på stranden. Etablering af pumpestationen vil kunne spare en stor del af frigravningsarbejdet hvilket kommunen antager bliver ca. 25.000 kr. og dette beløb vil kommunen videregive som årligt bidrag til pumpeprojektet.

Kommunen skal betale hele projektet:

Da der er tale om et enkeltstående afgrænset pumpeprojekt på et offentligt vandløb, skal udgifterne i forbindelse med etablering og drift af pumpen, ifølge §24 i Bekendtgørelse af lov om vandløb, afholdes af de grundejere der har nytte af foranstaltningerne. Kommunen kan, jævnfør §24 stk. 2 i samme bekendtgørelse, vælge af afholde ovenstående udgifter helt eller delvis. Dog skal der være tale om et projekt af bred offentlig interesse, hvilket der ikke er tale om ved projektet i Holmen. Kommunen dækker således ikke hele omkostningen ved anlæg og drift af pumpen.

Utilfredshed over at skulle betale, da der ikke er vand på deres grunde:

Der er muligvis ikke vand på grunden i dag, men projektet har bl.a. også til hensigt at fremtidssikre området. I arbejdsgruppen har man arbejdet med at sikre mod en 100-årshændelse. I samarbejde med konsulenterne er kote 1.6 fastlagt som den kote der skal sikres til, for at kunne modstå en 100-årshændelse. Udsigterne for fremtiden er, at middelvandstanden i 2050 er ca. 50 cm højere end i dag. Antages samme hændelsesfordeling som for perioden 1971-2012 kan man ud fra højvandsstatistikken anslå at en 1.6 meter vandstand vil blive ca. en 2 års hændelse.

Problemet kan afhjælpes ved bedre vandløbsvedligeholdelse:

I vandløbsvedligeholdelsen skelnes mellem grødeskæring som er en årligt tilbagevendende indsats der udføres både om sommeren og om efteråret. Oprensning foretages på baggrund af resultaterne af en opmåling af bund og skråningsanlæg. Her fjernes aflejret sediment så som mudder og sand fra vandløbet. Opmålingerne foretages med 6. års intervaller. Oprensning udføres i efterårs-/vinterperioden på baggrund af resultaterne fra opmålingerne udført først på året.

Holmen blev sidst opmålt og oprenset i 2018.

Vandløbet Holmen er dog overuddybet hvilket betyder at bunden ligger lavere end den skal iflg. regulativet.

Vandløbet Holmen har et meget ringe fald. Dette gør at vandet løber meget langsomt, til tider kan vandet stå helt stille på dage med kraftig pålandsvind eller ved kraftig grødeopvæksten i vandløbet.

Når vandet når udløbet i strandkanten er det afgørende for vandet om det kan løbe frit ud i havet uden at blive bremset af sand eller bølger eller om det stuver op i vandløbet.

Udløbsrøret bør ændres, så det løser problemet:

**Kontakt**

---

Sagsansvarlig:  
Sara Andersen og Allan Ambrosius Kristensen  
Plan, Byg og Miljø

Kalundborg Kommune  
Holbækvej 141 B  
4400 Kalundborg

Telefon, direkte: 59 53 49 55 og 59 53 52 19



Både i Kalundborg kommune og da området tilhørte Gørlev kommune - før kommunesammenlægningen - har man forsøgt sig med forskellige løsninger i forhold til udløbsrøret for at holde det sandfrit så vandet kan løbe ud. Alle forsøg var uden resultater der var påviseligt bedre end det der arbejdes med i dag.

---

De indkomne indsigelser har ikke givet anledning til at ændre på projektet. Den 12. november 2018 blev Holmen-pumpeprojekt fremlagt på et møde i Teknik- og miljøudvalget og her blev det besluttet at der arbejdes videre med projektet i dets nuværende form.

Dette betyder at der ikke ændres ved det nuværende projektforslag.

---

#### Kontakt

Sagsansvarlig: Sara Andersen og Allan Ambrosius Kristensen  
Plan, Byg og Miljø

Kalundborg Kommune  
Holbækvej 141 B  
4400 Kalundborg

Telefon, direkte: 59 53 49 55 og 59 53 52 19

### Bilag 3 - Klagevejledninger

Der træffes tre afgørelser og hver afgørelse kan påklages.

1. Ønsker du at klage over de økonomiske aspekter ved oprettelse af pumpelag eller partsfordeling skal der klages til taksationskommissionen, se vejledning nr. 1. Det er muligt at klage over økonomiske aspekter hvis du er berørt af projektet økonomisk, dvs. at din matrikel fremgår af partfordelingslisten.
2. Ønsker du at klage over reguleringstilladelsen på vandløbet eller afgørelsen om oprettelse af et pumpelag skal der klages til Miljø- og fødevareklagenævnet, se vejledning nr. 2. Det er muligt at klage over reguleringstilladelsen på vandløbet hvis du har en individuel, væsentlig interesse i sagens udfald eller repræsenterer Dansk Sportsfiskerforbund eller Danmarks Naturfredningsforening.
3. Ønsker du at klage over afgørelsen truffet efter naturbeskyttelsesloven skal der klages til miljø- og fødevareklagenævnet, se vejledning nr. 3. Det er muligt at klage over afgørelsen truffet efter naturbeskyttelsesloven hvis du er bredejær langs vandløbet Holmen eller hvis du er ejer af en ejendom, som afgørelsen vedrører (dvs. at din matrikel fremgår af følgende liste):
  - 11o, Svallerup by, Svallerup
  - 12i, Svallerup by, Svallerup
  - 20g, Svallerup by, Svallerup
  - 24el, Svallerup by, Svallerup
  - 13l, Svallerup by, Svallerup
  - 17i, Svallerup by, Svallerup
  - 17k, Svallerup by, Svallerup
  - 19m, Svallerup by, Svallerup
  - 15k, Svallerup by, Svallerup
  - 20h, Svallerup by, Svallerup
  - 24b Svallerup by, Svallerup
  - 5al, Bjerger By, Svallerup
  - 6gc, Bjerger By, Svallerup
  - 65b, Bjerger By, Svallerup
  - 3a, Bjerger By, Svallerup
  - 4he, Bjerger By, Svallerup
  - 4g, Bjerger By, Svallerup
  - 4n, Bjerger By, Svallerup
  - 4hp, Bjerger By, Svallerup
  - 4bb, Bjerger By, Svallerup
  - 4h, Bjerger By, Svallerup
  - 4q, Bjerger By, Svallerup
  - 4ah Bjerger By, Svallerup

#### Kontakt

Sagsansvarlig:  
Sara Andersen og Allan Ambrosius Kristensen  
Plan, Byg og Miljø

Kalundborg Kommune  
Holbækvej 141 B  
4400 Kalundborg

Telefon, direkte: 59 53 49 55 og 59 53 52 19

Derudover er repræsentanter fra følgende organisationer klageberettiget:

- Danmarks Jægerforbund
- Danmarks Naturfredningsforening, Kalundborg
- Danmarks Sportsfiskerforbund, Kalundborg
- Dansk Botanisk Forening
- Dansk Ornitologisk Forening
- Dansk Ornitologisk Forening, Kalundborg
- Friluftsrådet kreds Nordvestsjælland
- Gefion, Landboforeningen
- Kulturstyrelsen
- Miljøstyrelsen
- Museum Vestsjælland, Kalundborg Afdelingen
- Naturstyrelsen
- Region Sjælland

### **3.1 Klagevejledning nr. 1**

Klage over økonomiske aspekter i afgørelsen kan påklages til takstationskommissionen efter §§ 123 i lov om offentlige veje og kan påklages af.

- Den, afgørelsen er rettet til
- Enhver der måtte antages at have en individuel, væsentlig interesse i sagens udfald

Ønsker du at klage over vandløbsmyndighedens afgørelse, skal du klage skriftligt ved anmodning til kommissionens formand. [www.taksationssekretariatet.dk](http://www.taksationssekretariatet.dk)

Klagefristen er 4 uger fra den dag, afgørelsen er meddelt.

Anmodningen skal indeholde:

- klagerens krav
- En kort fremstilling af de faktiske omstændigheder, hvorpå kravet støttes
- En angivelse af de dokumenter og andre beviser, som klageren påberåber sig.

Klageren skal sammen med anmodningen fremsende kopi af de dokumenter, som klageren agter at påberåbe sig, når klageren er i besiddelse af disse.

Kommissionerne afsiger kendelse i klagesager om erstatningsfastsættelse for anlæg (vej, jernbane, luftfart, havne) og indenfor fagområder reguleret af love om offentlige veje, privat fællesveje, vandløb, planlægning (lokalplaner) mv.

Alle kendelser afsagt af kommissionerne kan indbringes for domstolene.

Ønsker du at indbringe en kendelse for domstolene, som er afsagt af en overtaksationskommission, skal det ske inden 6 måneder efter, at kendelsen er *meddelt parterne* efter vejlovens bestemmelser.

#### **Kontakt**

---

Sagsansvarlig:  
Sara Andersen og Allan Ambrosius Kristensen  
Plan, Byg og Miljø

Kalundborg Kommune  
Holbækvej 141 B  
4400 Kalundborg

Telefon, direkte: 59 53 49 55 og 59 53 52 19

Ønsker du at indbringe en kendelse for domstolene, som er afsagt af en statslig taksationskommission, skal det ske inden 6 måneder efter, at kendelsen er *afsendt*.

### **3.2 Klagevejledning nr. 2**

Klage over tilladelse efter vandløbsloven kan sendes til Miljø- og fødevareklagenævnet jf. § 84, stk. 1 og 4, og kan påklages af:

- Den, godkendelsen er rettet til.
- Enhver der måtte tænkes at have en individuel, væsentlig interesse i sagens udfald.
- Danmarks Naturfredningsforening
- Danmarks Sportsfiskerforbund

Hvis der bliver klaget til Miljø - og fødevareklagenævnet over godkendelsen, skal nævnet tage stilling i sagen, før godkendelsen kan udnyttes jf. vandløbslovens § 82 stk. 3<sup>[1]</sup>.

Klagen indgives til den myndighed, der har truffet afgørelsen, ved henvendelse via digital selvbetjening, der findes på [www.borger.dk](http://www.borger.dk) og [www.virk.dk](http://www.virk.dk), (skriv klageportal i søgefeltet [på forsiden](#))

Herefter vil myndigheden snarest og som udgangspunkt ikke senere end 3 uger efter modtagelsen af klagen videresende denne til Miljø- og fødevareklagenævnet, såfremt afgørelsen fastholdes.

Det er en betingelse for Miljø- og fødevareklagenævnets behandling af din klage, at du indbetaler et gebyr til Miljø- og fødevareklagenævnet. Klagegebyret er fastsat til 900 kr. for privatpersoner og 1.800 kr. for alle organisationer og virksomheder. Gebyret indbetales ved oprettelsen af klagen på klageportalen og behandlingen af klagen begynder ikke før gebyret er indbetalt. Vejledningen om gebyrordningen kan findes på Miljø- og fødevareklagenævnets hjemmeside <http://nmkn.dk/klage/hvad-koster-det-at-klage/>

Klagefristen udløber 4 uger efter du har modtaget afgørelsen.

Du får besked herfra, hvis der er modtaget en klage over afgørelsen, men du er under alle omstændigheder velkommen til at ringe til sagsbehandleren når klagefristen er udløbet.

### **3.3 Klagevejledning nr. 3**

Klage over dispensation efter Naturbeskyttelsesloven kan sendes til Miljø- og fødevareklagenævnet jf. § 88, stk. 1, og kan påklages af:

- Danmarks Naturfredningsforening, Kalundborg Afdelingen
- Danmarks Jægerforbund
- Danmarks Sportsfiskerforbund

#### **Kontakt**

Sagsansvarlig:  
Sara Andersen og Allan Ambrosius Kristensen  
Plan, Byg og Miljø

Kalundborg Kommune  
Holbækvej 141 B  
4400 Kalundborg

Telefon, direkte: 59 53 49 55 og 59 53 52 19

- Danmarks Sportsfiskerforbund, Kalundborg
- Dansk Botanisk Forening
- Friluftsrådet
- Museum Vestsjælland
- Miljøstyrelsen
- Naturstyrelsen
- Gefion
- Kulturstyrelsen
- Dansk Ornitologisk Forening
- Dansk Ornitologisk Forening, Kalundborg
- Region Sjælland

Du finder vejledning til Klageportalen her: <https://naevneneshus.dk/start-din-klage/miljoe-og-foedevareklagenaevnet/>

På ovenstående hjemmeside findes også information om, hvordan du kan anmode om at blive undtaget fra brug af Klageportalen, og hvordan processen så forløber.

### **Gebyr**

Det koster 900 kr. at klage til Miljø- og fødevareklagenævnet for privatpersoner og 1.800 kr. at klage for organisationer og virksomheder. Gebyret indbetales ved oprettelsen af klagen på Klageportalen og behandlingen af klagen begynder ikke før gebyret er indbetalt. Vejledning om gebyrordningen kan findes på Miljø- og fødevareklagenævnets hjemmeside <http://nmkn.dk/klage/hvad-koster-det-at-klage/>.

### **Klagefrist**

Klagefristen udløber 4 uger efter du har modtaget afgørelsen. Det vil sige at klage skal være indgivet i klagesystemet senest 13-06-19 kl. 23:59.

### **Retlig prøvelse**

Hvis du ønsker at indbringe denne afgørelse for en domstol, skal retssagen være anlagt inden 6 måneder efter at afgørelsen er modtaget<sup>6</sup>.

Du får kun besked herfra, hvis der er modtaget en klage over afgørelsen, men du er under alle omstændigheder velkommen til at ringe til sagsbehandleren på nedenstående nummer når klagefristen er udløbet.

Da kommunen ikke anser denne afgørelse efter naturbeskyttelsesloven for at være af større betydning eller af almindelig offentlig interesse, er den ikke offentliggjort ved annoncering. Dispensationen er derimod sendt direkte til de klageberettigede parter.

<sup>6</sup> Jf. § 88, stk. 1 i naturbeskyttelsesloven

#### **Kontakt**

Sagsansvarlig:  
Sara Andersen og Allan Ambrosius Kristensen  
Plan, Byg og Miljø

Kalundborg Kommune  
Holbækvej 141 B  
4400 Kalundborg

Telefon, direkte: 59 53 49 55 og 59 53 52 19

## **Bilag 4: Relevante rapporter og notater**

### **4.1 Vandspejlsberegninger for Holmen**

### **4.2 Pumpestation på vandløbet Holmen**

### **4.3 Den fysiske og biologiske tilstand i Holmen**

### **4.4 Notat vedr. naturområdet omkring Holmen**

---

#### **Kontakt**

Sagsansvarlig:  
Sara Andersen og Allan Ambrosius Kristensen  
Plan, Byg og Miljø

Kalundborg Kommune  
Holbækvej 141 B  
4400 Kalundborg

Telefon, direkte: 59 53 49 55 og 59 53 52 19

## **Bilag 5: Hvidbog på baggrund af høring**

# **Forslag om pumpe­løsning på vandløbet "Holmen"**

## **Hvidbog**

### **September 2018**

Sammendrag og behandling af indsigelser og bemærkninger indkommet i høringsperiode fra d. 25. maj til 25. juni 2018

#### Kontakt

---

Sagsansvarlig: Sara Andersen og Allan Ambrosius Kristensen  
Plan, Byg og Miljø

Kalundborg Kommune  
Holbækvej 141 B  
4400 Kalundborg

Telefon, direkte: 59 53 49 55 og 59 53 52 19

## Indhold

<b><u>ETABLERING AF PUMPELAG PÅ VANDLØBET HOLMEN</u></b>	<b>1</b>
<b><u>INDHOLDSFORTEGNELSE FOR BILAG:</u></b>	<b>5</b>
<b><u>KALUNDBORG KOMMUNE TRÆFFER AFGØRELSE OG GIVER TILLADELSE EFTER §§ 39, 40 OG 41 I BEKENDTGØRELSE AF LOV OM VANDLØB, SAMT EFTER § 7 I BEKENDTGØRELSE OM VANDLØBSREGULERING OG -RESTAURERING M.V.</u></b>	<b>15</b>
<b><u>KALUNDBORG KOMMUNE TRÆFFER AFGØRELSE OG GIVER TILLADELSE EFTER § 17 I BEKENDTGØRELSE AF LOV OM VANDLØB, SAMT EFTER § 3 I BEKENDTGØRELSE OM VANDLØBSREGULERING OG -RESTAURERING M.V.</u></b>	<b>18</b>
<b><u>KALUNDBORG KOMMUNE TRÆFFER AFGØRELSE OG GIVER TILLADELSE TIL ETABLERING AF RESERVOIR OG RØRLÆGNING AF VANDLØBET EFTER PUMPEN PÅ DET PÅ § 3-BESKYTTEDE VANDLØB, HOLMEN, EFTER § 65, STK. 2, I BEKENDTGØRELSE AF LOV OM NATURBESKYTTELSE.</u></b>	<b>20</b>
<b><u>AT AREALERNE ER OMFATTET AF NATURBESKYTTELSESLOVENS § 3 BETYDER AT NATURTILSTANDEN IKKE MÅ ÆNDRES UDEN SÆRLIG TILLADELSE.</u></b>	<b>20</b>
<b><u>INDLEDNING</u></b>	<b>34</b>
<b><u>KORT OVER KOTE 1,6 I OPLANDET TIL VANDLØBET "HOLMEN"</u></b>	<b>36</b>
<b><u>KORT OVER PLACERING AF PUMPE OG PUMPERESERVOIR</u></b>	<b>37</b>
<b><u>RESUMÉER AF DE INDKOMNE INDSIGELSER OG BEMÆRKNINGER</u></b>	<b>38</b>
<b><u>KOMMUNENS BEMÆRKNINGER TIL INDSIGELSER OG ÆNDRINGSFORSLAG</u></b>	<b>44</b>
<b><u>BILAG - KOPI AF INDSIGELSER OG ÆNDRINGSFORSLAG</u></b>	<b>47</b>

## Kontakt

Sagsansvarlig:  
Sara Andersen og Allan Ambrosius Kristensen  
Plan, Byg og Miljø

Kalundborg Kommune  
Holbækvej 141 B  
4400 Kalundborg

Telefon, direkte: 59 53 49 55 og 59 53 52 19



## Kontakt

---

Sagsansvarlig:  
Sara Andersen og Allan Ambrosius Kristensen  
Plan, Byg og Miljø

Kalundborg Kommune  
Holbækvej 141 B  
4400 Kalundborg

Telefon, direkte: 59 53 49 55 og 59 53 52 19

**KONTAKT OS VIA DIN DIGITALE POSTKASSE**

## Indledning

Holmen er et offentligt vandløb, der løber fra syd mod nord langs sommerhusområdet i Bjerge Nordstrand og har udløb i Jammerland Bugt. Udløbet fra vandløbet ud i Storebælt sander til i situationer med kraftig og vedvarende vestenvind. Dette giver opstuvninger af vand i vandløbet når der samtidigt falder meget regn i oplandet.

Kalundborg Kommune nedsatte i november 2016 en arbejdsgruppe, som er et samarbejde med Holmen Vandløbslaug og repræsentanter fra grundejerforeninger omkring en bedre afvanding af vandløbet Holmen. Arbejdsgruppen er nedsat på baggrund af tidligere dialog med vandløbslauget om afvandingsproblematikken på vandløbet Holmen.

Arbejdsgruppen for Holmen har, på baggrund af beregninger og rapporter fra et konsulentfirma, fået udarbejdet et projektforslag og et udkast til en bidragsfordeling. I denne proces er det blevet klarlagt, at en pumpeløsning er den eneste løsning som kan sikre et sandfrit udløb i Jammerland Bugt.

Projektforslaget konkluderer at grunde som ligger under kote 1,6 vil blive påvirket af manglende udløb fra vandløbet Holmen, og vil have nytte af, at vandstanden kan holdes stabil. Forslag til bidragsfordeling er overordnet baseret på anbefalinger fra konsulentfirmaet ud fra Vandløbslovens § 24 stk. 1 der siger at udgifterne i forbindelse med pumpeløsningen, skal afholdes af de grundejere, der skønnes at have nytte heraf. Projektforslaget giver også et estimat på hvilke ejendomme der vil blive berørt af en oversvømmelsesbegivenhed direkte fra vandløbet og derved skønnes at få nytte af projektet.

Kalundborg Kommune afholdte den 18. maj 2018 et offentligt møde om sagen. Alle som er berørt i forhold til bidragsfordelingen blev indkaldt og havde fået materialet tilsendt på forhånd.

Hensigten med mødet var at informere de berørte borgere om projektet samt, at se om det var muligt at nedsætte en bestyrelse til pumpelaget, som kunne arbejde videre med projektet. Dette lykkedes ikke, da der ikke var nogen der meldte sig til at sidde i bestyrelsen.

Projektet har i perioden 25. maj 2018 til 25. juni 2018 været i offentlig høring. I en 2-årig periode op til høringsperioden har der været afholdt talrige møder i arbejdsgruppen bag projektet ligesom der har været afholdt et stort borgermøde om det endelige projektforslags udformning.

Der er modtaget en række skriftlige bemærkninger og indsigelser til høringsforslaget fra grundejerforeninger, og enkeltpersoner. Samtlige bemærkninger og indsigelser der er modtaget, er kategoriseret og vurderet i denne hvidbog.

Formålet med hvidbogen er at oplyse offentligheden og Teknik- og Miljøudvalget om beslutningsgrundlaget for det aktuelle høringsforslag om pumpeprojektet og angive om bemærkningerne vil give anledning til ændringer i forslaget.

---

### Kontakt

Sagsansvarlig:  
Sara Andersen og Allan Ambrosius Kristensen  
Plan, Byg og Miljø

Kalundborg Kommune  
Holbækvej 141 B  
4400 Kalundborg

Telefon, direkte: 59 53 49 55 og 59 53 52 19

Kalundborg Kommune har i denne hvidbog valgt at medtage alle bemærkninger, forslag og indsigelser der er givet i forbindelse med pumpeprojektets fremlæggelse for offentligheden. Alle indkomne indsigelser kan findes i hvidbogens bilag i deres fulde form, men er medtaget i resuméform i hvidbogens afsnit. Det er udelukkende relevante bemærkninger, ændringsforslag og indsigelser, som angår indholdet af pumpeprojektet og dets betydning for afledningen af vand, de miljømæssige konsekvenser samt de praktiske forhold der er forbundet med den daglige drift, som vil blive underlagt en egentlig vurdering i hvidbogen.

Det er angivet, hvilken adresse der har indsendt bemærkningen. Hvis samme bemærkning er indsendt af flere interessenter, er disse samlet i en vurdering.

#### Kontakt

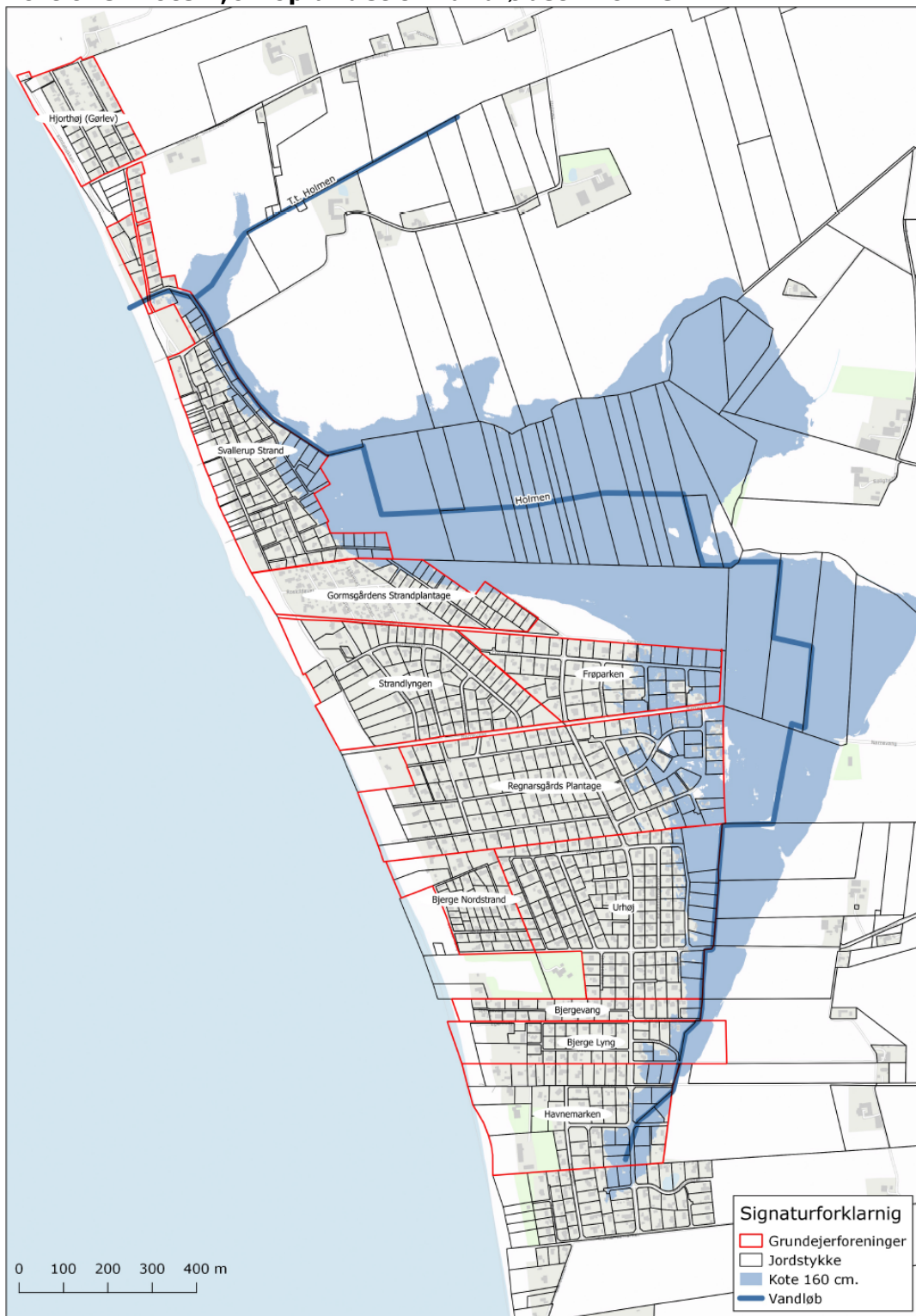
---

Sagsansvarlig: Sara Andersen og Allan Ambrosius Kristensen  
Plan, Byg og Miljø

Kalundborg Kommune  
Holbækvej 141 B  
4400 Kalundborg

Telefon, direkte: 59 53 49 55 og 59 53 52 19

## Kort over kote 1,6 i oplandet til vandløbet "Holmen"

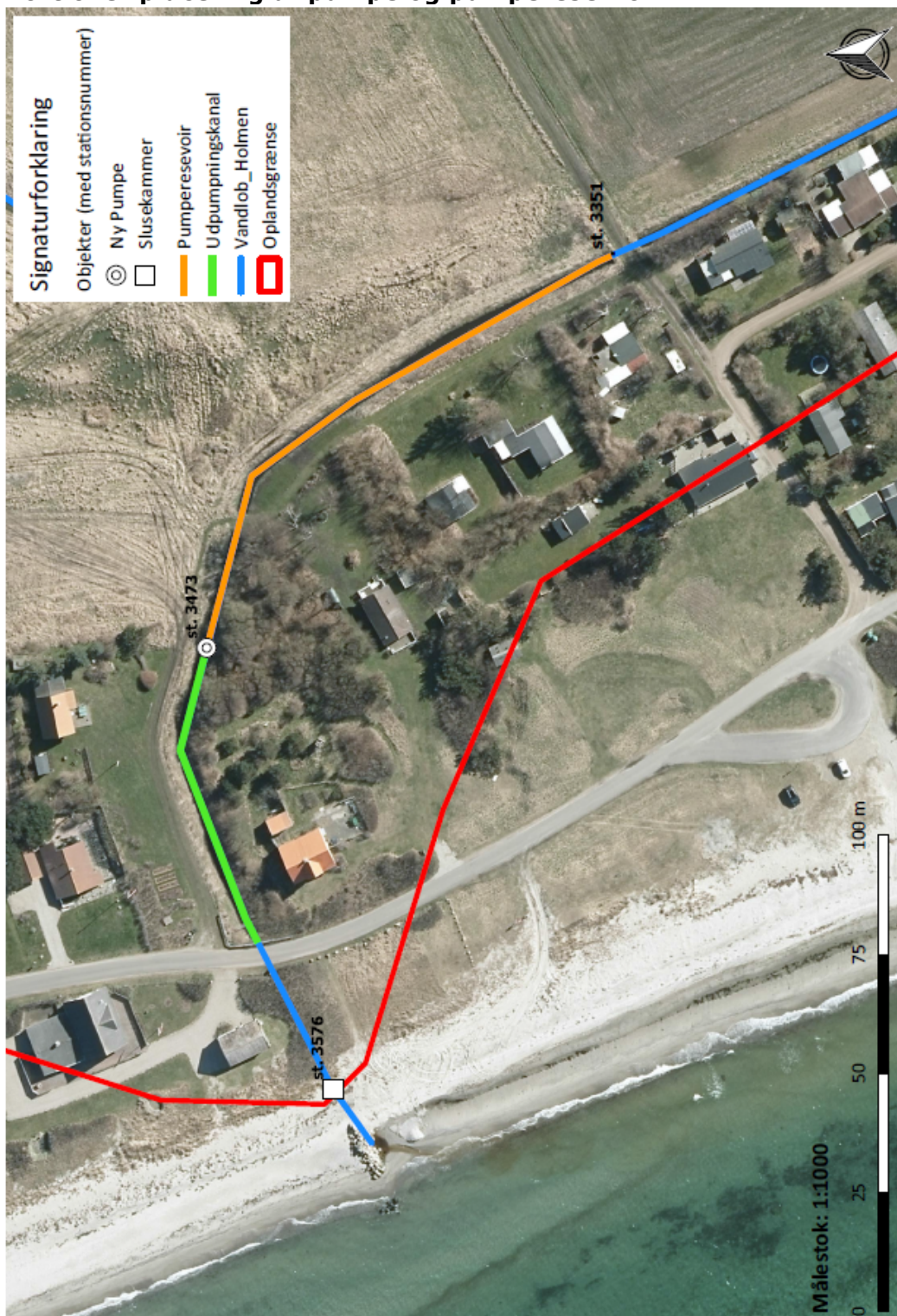


### Kontakt

Sagsansvarlig:  
Sara Andersen og Allan Ambrosius Kristensen  
Plan, Byg og Miljø  
Telefon, direkte: 59 53 49 55 og 59 53 52 19

Kalundborg Kommune  
Holbækvej 141 B  
4400 Kalundborg

## Kort over placering af pumpe og pumpereservoir



### Kontakt

Sagsansvarlig:  
Sara Andersen og Allan Ambrosius Kristensen  
Plan, Byg og Miljø  
Telefon, direkte: 59 53 49 55 og 59 53 52 19

Kalundborg Kommune  
Holbækvej 141 B  
4400 Kalundborg

**KONTAKT OS VIA DIN DIGITALE POSTKASSE**

## Resuméer af de indkomne indsigelser og bemærkninger

Kalundborg kommune givet et samlet svar til de af høringens kommentarer, som kommunen anser som værende enslydende.

Kommentarer der er enestående følger efter til sidst.

Svallerup Strand Grundejerforening Lyngbuen 4 Moseholmen 10 Moseholmen 12	Alle parceller med nytteværdi skal betale
<i>Administrationens kommentarer</i>	Det er også en del af det nuværende forslag

Fællesorganisationen af grundejerforeninger i Bjerge Nordstrand og Svallerup Strand Frødammen 13 Frødammen 19 + underskriftindsamling fra 17 andre Frødammen 23 Lindevej 16 Lindevej 26 Lyngbuen 5 Tjørnelunden 22	Alle i området der får "våde hjul" skal betale for projektet.
<i>Administrationens kommentarer</i>	Projektet afgrænses af en kote på 1,6 som er fastsat med anbefalinger fra konsulentfirma. Der kan være variationer i undergrundens geologi, landskabshældning, afstrømningsforhold, o.l. som gør at nogle vil opleve vandmængderne anderledes end andre. Kun matrikler med nytteværdi af projektet kan inddrages i en partsfordeling.

Svallerup Strand Grundejerforening Frødammen 19 Fuglede vej 16 Lindevej 15 Lyngbuen 4 Moseholmen 10 Moseholmen 12	Kommunens tilskud på 25.000 kr. er for lavt
<i>Administrationens kommentarer</i>	Beregningen af beløbet er uddybet på side 12

### Kontakt

Sagsansvarlig:  
Sara Andersen og Allan Ambrosius Kristensen  
Plan, Byg og Miljø

Kalundborg Kommune  
Holbækvej 141 B  
4400 Kalundborg

Telefon, direkte: 59 53 49 55 og 59 53 52 19

<i>Fugledevej 16</i> <i>Lindevej 13</i>	Afvandingsproblemer kan afhjælpes ved at kommunen overholder regulativet.
<i>Administrationens kommentarer</i>	Kommunen søger altid at overholde vandløbets regulativ.

Frødammen 5A Frødammen 8 Frødammen 9 Frødammen 10 Frødammen 13 Frødammen 14 Frødammen 15 Frødammen 17 Frødammen 19 Frødammen 23 Frøkær 1 Frøkær 4 Fulgedevej 16 Havnemarken 31 Kærholmen 16 Lindevej 10 Lindevej 11 Lindevej 12 Lindevej 13 Lindevej 15 Lindevej 26 Lindevej 113 Lyngbuen 5 Lyngholmen 3 Moseholmen 23 Moseholmen 25 Moseholmen 30 Ukendt adresse 1	Alle i området skal betale for projektet.
<i>Administrationens kommentarer</i>	Projektet afgrænses af en kote på 1,6 som er fastsat med anbefalinger fra konsulentfirma. Der kan være variationer i undergrundens geologi, landskabshældning, afstrømningsforhold, o.l. som gør at nogle vil opleve vandmængderne anderledes end

#### Kontakt

Sagsansvarlig:  
Sara Andersen og Allan Ambrosius Kristensen  
Plan, Byg og Miljø

Kalundborg Kommune  
Holbækvej 141 B  
4400 Kalundborg

Telefon, direkte: 59 53 49 55 og 59 53 52 19

andre. Kun matrikler med nytteværdi af projektet kan inddrages i en partsfordeling.

Engholmen 10  
Lindevej 16  
Lyngbuen 4  
Ukendt adresse 1

Da det er et offentligt vandløb skal kommunen betale for pumpen

*Administrationens kommentarer*

Der er tale om en pumpeløsning på et offentligt vandløb, men ifølge vandløbsloven er det lodsejere med nytteværdi af projektet der skal betale for det.

Frødammen 14  
Frøkær 1  
Moseholmen 14

Der skal også en ændring af udløbsrøret til

*Administrationens kommentarer*

Der har været prøvet mange løsninger for at holde udløbet sandfrit. Ingen har virket. Arbejdsgruppen har arbejdet med at etablere en pumpeløsning på vandløbet, da konsulentrapporten har peget på dette som den bedste løsning.

Frødammen 15  
Frødammen 17  
Lyngbuen 6  
Mosevangen 36  
Moseholmen 30  
Præstemarken 11

Utilfreds med at skulle betale til pumpelag da der ikke er vandproblemer på deres grund

*Administrationens kommentarer*

Projektet afgrænses af en kote på 1,6 som er fastsat med anbefalinger fra konsulentfirma. Der kan være variationer i undergrundens geologi, landskabshældning, afstrømningsforhold, o.l. som gør at nogle vil opleve vandmængderne anderledes end andre. Kun matrikler med nytteværdi af projektet kan inddrages i en partsfordeling.

Enestående høringssvar følger herunder med administrationens kommentarer

#### Kontakt

Sagsansvarlig:  
Sara Andersen og Allan Ambrosius Kristensen  
Plan, Byg og Miljø

Kalundborg Kommune  
Holbækvej 141 B  
4400 Kalundborg

Telefon, direkte: 59 53 49 55 og 59 53 52 19



<i>Svallerup Strand Grundejerforening</i>	<p>a) Det tidligere anlæg bør reetableres med rør ud mellem 1. og 2. sandrevle. Hvis ikke dette kan lade sig gøre skal der opføres en pumpe.</p> <p>b) Kommunen skal betale 50 % af anlægsomkostningerne pga. områdets skatteindtægt.</p>
<i>Administrationens kommentarer</i>	<p>a) Der har været prøvet mange løsninger for at holde udløbet sandfrit. Ingen har virket.</p> <p>b) Det har vandløbsadministrationen ingen kommentarer til</p>

<i>Grundejerforeningen Strandlyngen</i>	Har fået forståelsen at projektet drejer sig om højvandskoter og foreslår at kommunen i stedet kigger på at lade de lavereliggende områder omkring vandløbet betale. Mener ikke at de højtliggende områder skal betale til pumpelaget.
<i>Administrationens kommentarer</i>	Projektet tager derfor udgangspunkt i at det er de lavtliggende områder omkring vandløbet der skal betale for projektet, set ud fra en partsfordeling på basis af nytteværdi.

<i>Frødammen 17</i>	Mener at løsningen vil forringe værdien af deres sommerhus.
<i>Administrationens kommentarer</i>	Ingen bemærkninger.

<i>Lindevej 113</i>	Området bør kloakeres for at afhjælpe udledning af spildevand til Holmen.
<i>Administrationens kommentarer</i>	Planlægningen af hvilke områder der skal kloakeres fremgår af kommunens spildevandsplan. På baggrund af vurdering fra konsulentfirmaet er det ikke vandløbsadministrationens opfattelse at det er spildevand fra sommerhusene der påvirker vandafstrømningen fra Holmen.

<i>Moseholmen 25</i>	Projektet er en skjult ekstra skat som påføres et fåtal af beboerne.
----------------------	--

#### Kontakt

Sagsansvarlig:  
Sara Andersen og Allan Ambrosius Kristensen  
Plan, Byg og Miljø

Kalundborg Kommune  
Holbækvej 141 B  
4400 Kalundborg

Telefon, direkte: 59 53 49 55 og 59 53 52 19

<i>Administrationens kommentarer</i>	Ingen bemærkninger.
<i>Tjørnelunden 22</i>	Afvanding af Holmen via en pumpestation vil ikke sørge for en grundvandssænkning i området.
<i>Administrationens kommentarer</i>	Projektet har til formål at sikre en stabil og effektiv afstrømning fra Holmen. Projektet har ikke til formål at sænke grundvandet i området.
<i>Holmen 3</i>	Ønsker ikke at betale til pumpeprojektet.
<i>Administrationens kommentarer</i>	Ingen bemærkninger.
<i>Svallerup Strandvej 52</i>	Mener at andre løsningsmuligheder bør belyses før man endeligt vælger en pumpeløsning: 1. Udløbsrøret skal forlænges til 2 meters dybde 2. Mener der skal være en kontraklap der forhindrer højvande i at trænge ind i Holmen 3. Risikoen for pumpevigt er ikke ordentligt belyst 4. Vil have installeret et nødoverløb 5. Stenene omkring udløbsrøret må ikke fjernes
<i>Administrationens kommentarer</i>	1. Beregninger fra konsulenten viser at dette ikke vil løse problemet da der ikke er fald nok på vandløbet og dermed ikke tryk nok på vandet. 2. Der er allerede installeret en kontraklap der forhindrer højvande i at trænge ind i Holmen 3., 4. & 5. Specifikke tekniske løsninger vil blive gennemarbejdet når og hvis projektet bliver gennemført.
<i>Moseholmen 14</i>	1. Det tidligere anlæg bør reetableres med rør ud mellem 1. og 2. sandrevle. 2. Problemet med afvanding er kun ved Bjerger Nordstrand hvorfor Svallerup Strand ikke skal betale for udgiften til pumpeprojektet.
<i>Administrationens kommentarer</i>	1. Beregninger fra konsulenten viser at dette ikke vil løse problemet da der ikke er fald nok på vandløbet og dermed ikke tryk nok på vandet.

#### Kontakt

Sagsansvarlig:  
Sara Andersen og Allan Ambrosius Kristensen  
Plan, Byg og Miljø

Kalundborg Kommune  
Holbækvej 141 B  
4400 Kalundborg

Telefon, direkte: 59 53 49 55 og 59 53 52 19

2. Projektet afgrænses af en kote på 1,6 som er fastsat med anbefalinger fra konsulentfirma. Denne kote går langs hele vandløbet og derfor vil hele vandløbet blive påvirket. Der kan være variationer i undergrundens geologi, landskabshældning, afstrømningsforhold, o.l. som gør at nogle vil opleve vandmængderne anderledes end andre. Kun matrikler med nytteværdi af projektet kan inddrages i en partsfordeling.

*Lyngbuen 4*

Alle grundejere i området skal kontaktes enkeltvis og udspørges om de har problemer med vand på grunden.

*Administrationens kommentarer*

Oplevelsen af problemer med vand kan være forskellig, og en rundspørgen vil ikke nødvendigvis give et retvisende billede af problemets omfang. En bidragsfordeling og projektafgræsning er nødt til at basere sig på en faktuel afgræsning som fx en højdekote. Vandløbsadministrationen mener ikke at det vil komme et retvisende billede af problemets omfang ved at udspørge hver enkelt grundejer.

*Frødammen 1*

Ønsker ikke pumpeprojektet da naturen skal gå sin gang.

*Administrationens kommentarer*

Ingen bemærkninger.

#### Kontakt

Sagsansvarlig:  
Sara Andersen og Allan Ambrosius Kristensen  
Plan, Byg og Miljø

Kalundborg Kommune  
Holbækvej 141 B  
4400 Kalundborg

Telefon, direkte: 59 53 49 55 og 59 53 52 19

## **Kommunens bemærkninger til indsigelser og ændringsforslag**

Nedenfor findes Kalundborg kommunes svar på de mest hyppige indsigelser i forbindelse med høringsperioden.

### ***Alle huse i området skal betale:***

Iflg. vandløbsloven skal udgifterne til et pumpeprojekt herunder etablering og drift af pumpen, ifølge §24 i Bekendtgørelse af lov om vandløb, afholdes af de grundejere der skønnes at have nytte af foranstaltningerne. Det er ikke lovligt at fordele udgifterne efter et solidarisk princip hvor alle i området pålægges en udgift.

### ***Alle der får "våde hjul" skal betale:***

Ejere af vejarealer (grundejerforeninger eller privatpersoner der ejer et vejnetværk) i området kan pålægges bidrag for den del af vejen der ligger inder kote 1.6. Vejmatriklen tildeles et antal parter på lige fod med resten af partsfordelingen.

### ***Kommunen skal bidrage med mere end 25.000 kr.:***

Administrationen har sammenregnet udgifterne, der bruges på oprensning af udløbet ved vandløbet "Holmen" fra månederne fra medio 2016 til ultimo 2017 og det giver en årlig udgift på ca. 38.000 kr. Denne udgift dækker over frigravning af sand fra udløbsrøret samt tilsyn og rensning af brønd til kontraklappen. Ved anlæggelsen af pumpestationen på vandløbet "Holmen" vil der kunne opnås en besparelse til langt det meste af udgifterne til frigravning af sand fra udløbet. Udgifterne til tilsyn og rensning af brønden, hvori kontraklappen sidder, forventes dog være uændret. Ligeledes vil der skulle afsættes penge til tilsyn og frigravning af sand fra udløbet i perioder hvor der ikke kommer vand ud af vandløbet - fx sommerperioder med lav eller ingen nedbør. Det er derfor rimeligt at antage at kommunen vil opnå en besparelse på ca. 25-30.000 kr. der kan videregives som årligt bidrag til pumpeprojektet.

### ***Kommunen skal betale hele projektet:***

Da der er tale om et pumpeprojekt på et offentligt vandløb skal udgifterne i forbindelse med etablering og drift af pumpen, ifølge §24 i Bekendtgørelse af lov om vandløb, afholdes af de grundejere der skønnes at have nytte af foranstaltningerne. Kommunen kan, jævnfør §24 stk. 2 i Bekendtgørelse af lov om vandløb, vælge at afholde ovenstående udgifter helt eller delvis på offentlige vandløb. Her gør det sig dog gældende at der skal være tale om bredt dækkende offentlig interesse. Ved et enkeltstående afgrænset projekt som pumpeløsningen på "Holmen" vil det ikke være muligt for kommunen at dække hele omkostningen ved anlæg og drift af pumpen. Derfor har kommunen valgt at skyde den estimerede besparelse ved mindre frigravning af udløbet, ind i driften af pumpe.

---

#### **Kontakt**

Sagsansvarlig:  
Sara Andersen og Allan Ambrosius Kristensen  
Plan, Byg og Miljø

Kalundborg Kommune  
Holbækvej 141 B  
4400 Kalundborg

Telefon, direkte: 59 53 49 55 og 59 53 52 19

### **Utilfredshed over at skulle betale, da der ikke er vand på deres grunde:**

Projektet afgrænses, i det nuværende forslag, af en kote på 1.6. Denne kote er fastsat af arbejdsgruppen, med afsæt i anbefalinger fra konsulentfirmaet. Pumpeprojektet har primært til formål at sikre mod hændelser hvor høj havvandstand, som følge af kraftig pålandsvind, sker samtidig med perioder med kraftig nedbør. Disse hændelser sker med en frekvens som estimeres på baggrund af statistik. Kote 1.6 er beregnet ud fra et ønske om at sikre mod en 100-års hændelse. På grund af opvarmning af verdenshavene tilsiger fremskrivninger af middelvandstanden i 2050 ca. 50 cm højere vandstand end i dag. Antages samme hændelsesfordeling som for perioden 1971-2012 kan man ud fra højvandsstatistikken anslå at en 1.6 meter vandstand vil blive ca. en 2 års hændelse.

Faktorer som lokale variationer i undergrundens geologi, landskabshældning, afstrømningsforhold, lokale dræningsforhold o.l. vil også spille en rolle i forhold til hvordan vandpåvirkningerne opleves på de enkelte matrikler.

### **Problemet kan afhjælpes ved bedre vandløbsvedligeholdelse:**

Kalundborg Kommune varetager vedligeholdelsen af det offentlige vandløbet "Holmen". I forbindelse med vandløbsvedligeholdelsen skelnes mellem grødeskæring og oprensning.

Grødeskæring er en fast årlig tilbagevendende opgave, som udføres inden for faste perioder i vækstsæsonen. Grødeskæring udføres fortrinsvis i perioden juni-oktober således, at strækninger med krav om 2 grødeskæringer skæres 1. gang i perioden juni-juli.

Oprensning udføres efter behov. Behovet fastlægges ved kontrolopmåling. Kortere strækninger kan oprenses uden forudgående kontrolopmåling, hvis behovet er åbenlyst, f.eks. på strækninger med mange faste målepunkter, hvor materialeaflejring kan fastlægges visuelt, eller hvor brinkerne er skredet ned i vandløbet og danner en blokade. Oprensning udføres i efterårs-/vinterperioden på baggrund af resultaterne fra opmålingerne udført først på året.

I løbet af foråret og sommeren 2018 er der foretaget en kontrolopmåling af vandløbet "Holmen". Denne viste at der enkelte steder skal oprenses for sand og aflejret materialer, men at vandløbet i udgangspunkt bærer præg af at være overuddybet til under den regulativmæssige bundkote. Der vil i løbet af efteråret og vinteren 2018 blive igangsat oprensning på de delstrækninger som kræver det.

Vandløbet Holmen 'lider' i øvrigt under at have et meget ringe fald i stort set hele vandløbets længde. Dette gør at vandet løber meget langsomt og med en meget svag kraft.

Til tider kan vandet stå helt stille på dage med kraftig vind eller hvis grødeopvæksten i vandløbet er stor.

Når vandet når udløbet af 'Holmen' er det derfor afgørende for vandet at det kan løbe frit ud i havet uden at blive bremset af sand eller bølger. Bølgerne skal ikke være ret kraftige før den svage strøm i vandløbsvandet ikke kan presse sig ud gennem brændingen.

Når vandet ikke kan komme ud, vil det stuve op i vandløbet.

#### **Kontakt**

---

Sagsansvarlig:  
Sara Andersen og Allan Ambrosius Kristensen  
Plan, Byg og Miljø

Kalundborg Kommune  
Holbækvej 141 B  
4400 Kalundborg

Telefon, direkte: 59 53 49 55 og 59 53 52 19

I vinterperioden udføres endvidere beskæring af træer/buske langs vandløbene efter behov. Arbejdet udføres af hensyn til vandløbenes vandføringsevne, men også for at lette entreprenørernes adgang til vandløbene i grødeskæringsæsonen.

Vandløbet "Holmen" bliver vedligeholdt i overensstemmelse med de krav og retningslinjer som findes i regulativet.

***Udløbsrøret bør ændres så det løser problemet:***

Både i Kalundborg kommune og da området tilhørte Gørlev kommune - før kommunesammenlægningen - har man forsøgt sig med forskellige løsninger i forhold til udløbsrøret for at holde det sandfrit så vandet kan løbe ud.

I øjeblikket peger udløbet mod syd, ud under en bananformet høfde af kampesten, der skulle give læ og mindske sandflugten ned i røret.

Det har tidligere været forsøgt at lægge røret lige ud, igennem stenene i en længere høfde, at lave en bølgebryder for enden af denne høfde til at skærme for bølger og sand og også at have udløbet pegende mod nord, alle forsøg var uden resultater der var påviseligt bedre end det der arbejdes med i dag.

Fra i 1987 og frem til 1995 forsøgte man endda at lægge vandløbet om, så de løb i en åben rende med faste kanter, formentlig også uden gavnligt resultat (tolket ud fra luftfoto).

---

**Kontakt**

Sagsansvarlig:  
Sara Andersen og Allan Ambrosius Kristensen  
Plan, Byg og Miljø

Kalundborg Kommune  
Holbækvej 141 B  
4400 Kalundborg

Telefon, direkte: 59 53 49 55 og 59 53 52 19

## Bilag - Kopi af indsigelser og ændringsforslag

### **Frødammen 15:**

Høringssvar vedr. pumpelag ved vandløbet Holmen

Vi er blandt de relativt få, der er lagt op til skal betale for pumpeløsningen. På orienteringsmødet i Skallerup forsamlingshus blev der gjort opmærksom på, at de der ligger under kote 1,6 vurderes at være dem der får nytte af løsningen.

Hvis der kun kigges på nytteeffekten på den enkelte grund, må vi erklære os yderst tvivlsomme overfor, om vi kan få nogen som helst gavn af løsningen. Vi har ingen problemer med stående vand på grunden i dag og fsva spildevand har vi valgt en samletank på grunden (med de ekstra udgifter der er forbundet med dét) og derfor har vi heller ingen problemer med aftræk fra huset.

Vi mener derimod, at der er en nytteeffekt for hele området og er enige i at en pumpeløsning er den rigtige – alene fordi det vand **andre** ikke kan komme af med på deres grund vil løbe nedad og genere andre og fordi løsningen sikrer **adgangsvejene** til området.

Vi vil derfor på det kraftigste opfordre til, at pumpelaget etableres – men med betaling fra alle i området.

Med venlig hilsen

Frødammen 15  
4480 St. Fuglede

### **Frødammen 17:**

Vi vil gerne give indsigelse ang. den forståede løsning vedr. pumpeløsningen på Holmen. Vi bakker op om flertallet fra informationsmødet d. 18. maj, ang hævnning af koten på 1,6, så at flere kommer med til at betale for løsningen. Mange flere end dem der er udvalgt til at betale, får glæde af pumpen, da de fleste af vejene ligger under den valgte kote og dermed vil alle få glæde af det, hvis det ellers virker.

Ydermere vil løsningen for ringe værdien og muligheden for at sælge vores sommerhus, da vi bliver pålagt, at betale for noget, som mange af vores naboer ikke betaler for, men har glæde af.

Med venlig hilsen  
Frødammen 17, St. Fuglede

### **Fugledevej 16:**

Høring i forbindelse med oprettelse af pumpelag på vandløbet Holmen

Hermed fremsendes høringssvar til projektet om pumpeløsning på Holmen.

---

#### Kontakt

Sagsansvarlig:  
Sara Andersen og Allan Ambrosius Kristensen  
Plan, Byg og Miljø

Kalundborg Kommune  
Holbækvej 141 B  
4400 Kalundborg

Telefon, direkte: 59 53 49 55 og 59 53 52 19

Fredag d. 18. maj 2018 afholdte Kalundborg kommune et borgermøde i Svallerup Forsamlingshus. Mødet havde til formål at informere de borgere hvis ejendom ligger indenfor den kote som forventes at få glæde af en kommende pumpe og derfor er omfattet af forslaget til udgiftsfordeling. På mødet blev der af de fremmødte grundejere fremsat ønske om, at så mange grundejere i området som muligt blev involveret i projektet. Denne holdning bakker undertegnede også op omkring.

Der har gennem flere år været behov for en pumpeløsning for Holmen, hvilket bl.a. kan illustreres ved, at syv ejendomme i området har fået nedsat deres ejendomsværdi, som direkte årsag af problemer med overfladevand og Holmens manglende vandføringsevne.

Formålet med en pumpestation er at beskytte mod oversvømmelser af sommerhuse og landbrugsjord fra overfladevand i de lave vandløbsnære områder. Derudover må formålet med en pumpestation ligeledes være, at sikre funktionen og formålet med de nuværende nedsivningsanlæg og vandmålerbrønde i hele området.

Ifølge lovgivningen kan grundejere, som får gavn af sikringen, blive pålagt at bidrage til finansieringen af en kommende pumpeløsning. Dette inkluderer alle ejendomme som får gavn af sikringen herunder også højere liggende ejendomme hvor funktionen med nuværende nedsivningsanlæg og vandmålerbrønde også sikres. Derudover skal grundejere, hvis adgangsvej sikres via en pumpeløsning til egen ejendom ligeledes omfattes af projektet.

I et nyt projekt i Roskilde Kommune er det vedtaget og fastslået, at grundejere hvis adgangsvej ligger lavere end sikringskoten er omfattet af digelaget. Dette uagtet, at selve grundejernes ejendom er beliggende over sikringskoten. For en pumpeløsning for Holmen betyder det, at alle grundejere i Nørrevang, Søndervang, Havnemarken samt Tremandsmarken vil få gavn af, at vandstanden i Holmen holdes i et konstant leje, hvorfor alle skal omfattes af projektet. Det vil sige, at grundejere som kører til deres sommerhus som får "våde hjul" også bliver omfattet af projektet.

Projektet skal også ses i en større kontekst i forhold til et øget nedbørsmønster som følge af igangværende klimaforandringer – hvorfor alle ejendomme i området skal omfattes af en kommende pumpeløsning.

Kalundborg Kommune har tidligere fremført, at kommunen årligt vil kunne støtte projektet med 25.000,- kr. På baggrund af kommunens nuværende omkostninger til bortgravning og friholdelse af Holmens udløb, så skal kommunens økonomiske partsbidrag til projektet være væsentligt større.

Aflsutningsvis skal det pointeres, at kommunen skal vedligeholde vandløbet. Det er undertegnede opfattelse, at hvis kommunen overholdte vandløbsregulativet for Holmen, ville problemerne med Holmens manglende vandføringsevne være væsentligt mindre end tilfældet er i dag.

## Kontakt

---

Sagsansvarlig:  
Sara Andersen og Allan Ambrosius Kristensen  
Plan, Byg og Miljø

Kalundborg Kommune  
Holbækvej 141 B  
4400 Kalundborg

Telefon, direkte: 59 53 49 55 og 59 53 52 19





Foto fra d.d. taget ved Holmen, station 0. Drænet har tydeligt IKKE frit udløb på trods af den tørreste sommer i årtier. Og drænet har ikke haft frit udløb siden sagen startede i 2012.

Med venlig hilsen

Fugledevej 16  
4490 - Jerslev Sj.

### **Lindevej 11:**

Med henvisning til Kommunes brev af 25/5-2018, sagsnr. 326-2018-12139, gør jeg herved indsigelse mod den foreslåede løsning, således at alle der er omfattet af **1,6 kote** alene skal betale hele driften og anlægsudgiften.

Jeg finder forslaget urimeligt, og vil gerne vil deltage i en løsning som omfatter alle. Alle vil nemlig have gavn af en fornuftig afvanding af deres grunde.

Hvis vi ser på kote 1,6 i forbindelse med områdets adgangsveje, kan vi konstatere, at stort set alle grundejere skal gennem et område, hvor vejen ligger under kote 1,6.

De vil altså få "våde hjul", hvis de skal til deres sommerhus på et tidspunkt, hvor vandstanden overstiger 1,6m. Så det er altså ligegyldigt, om sommerhuset ligger over eller under kote 1,6. De fleste grundejere Nørrevang, Søndervang, Havnemarken samt Tremandsmarken vil få gavn af, at vandstanden i Holmen holdes i et konstant leje.

---

### Kontakt

Sagsansvarlig:  
Sara Andersen og Allan Ambrosius Kristensen  
Plan, Byg og Miljø

Kalundborg Kommune  
Holbækvej 141 B  
4400 Kalundborg

Telefon, direkte: 59 53 49 55 og 59 53 52 19

Altså: alle, som har gavn af en pumpe, må på en eller anden måde være med til at betale omkostningerne ved driften af en pumpestation.

Venlig hilsen  
Lindevej 11, Bjerge Nordstrand  
4480 Store Fuglede

#### Kontakt

---

Sagsansvarlig: Sara Andersen og Allan Ambrosius Kristensen  
Plan, Byg og Miljø

Kalundborg Kommune  
Holbækvej 141 B  
4400 Kalundborg

Telefon, direkte: 59 53 49 55 og 59 53 52 19

**KONTAKT OS VIA DIN DIGITALE POSTKASSE**

## Frødammen 19:

### Pumpelaget Holmen

Følgende medlemmer af Grundejerforeningen Frøparken, opfordrer kommunen til at ændre den foreløbige udgift fordeling til, at alle de der får "våde hjul" dvs. adgangsvejene Nørrevang, Søndervang, Havnemarken og delvis Tremandsmarken til at deles om omkostningerne.

Navn:	Adresse:
Svend Andersen	Frødammen 14
A. K. - Hulten	FRØDAMMEN 13 - 11 -
Benny Jensen	FRØDAMMEN 32
Freda Clemmensen	FRØDAMMEN 9
Lis Holm	Lindøvej 86
L. H.	LINDØVEJ 107
Lars K. Jensen	Frødammen 17
Lars Stenget	den 901
Betha H. Jensen	Frødammen 17
Britta Schwartzmann	Frødammen 10
Kenneth Mortensen	Frøvær 7
Keld Thomsen	Frøvær 2
Ragnhild Nielsen	Frødammen 32
Oluf Sommerer	Frødammen 19
ESTHER PAVAR	FRØDAMMEN 14
Arne Olsen	Frøvær 1.
70x Arne Olsen	Frøvær 1

### Kontakt

Sagsansvarlig:  
Sara Andersen og Allan Ambrosius Kristensen  
Plan, Byg og Miljø

Kalundborg Kommune  
Holbækvej 141 B  
4400 Kalundborg

Telefon, direkte: 59 53 49 55 og 59 53 52 19

KONTAKT OS VIA DIN DIGITALE POSTKASSE

## **Fællesorganisationen for grundejerforeninger i Bjerge Nord og Svallerup Strand:**

Sandfrit udløb.  
Pumpeløsning i vandløbet Holmen

### Høring i forbindelse med oprettelse af pumpelag på vandløbet Holmen

Hermed fremsendes høringssvar.

Siden oprettelsen af Holmen vandløbslav har undertegnede Ebbe Nørtved deltaget i møder, som har haft til formål at løse problemerne med Holmens udløb i Jammerlands Bugt. I tidens løb var mange løsningsforslag på bordet, men det hele endte med, at en pumpeløsning ansås for at være bedst.

Jeg kom med i arbejdsgruppen, som skulle forberede en sådan, og jeg mener, "uden at træde nogen over tæerne", at den løsning, som vi i gruppen kom frem til, var den bedst mulige, hvor vi forsøgte at tage hensyn til alles behov.

Et hensyn kunne vi imidlertid ikke tage, og det var betalingen af projektet. Det skulle være brugerbetalt, selvom kommunen ville deltage med et beløb på 25000kr. årligt.

Koten på 1,6m. skulle også være rimelig og realistisk.

Efterfølgende har det vist sig, at netop det, at vi satte koten til 1,6m, er blevet en anstødssten. Jeg har talt med en del grundejere i området, og der bliver givet udtryk for, at man synes, at der skal være flere med til at betale.

Danmark er jo et gammelt "foreningsssamfund", hvor man er vænnet til at være solidariske.

Det er mit indtryk, at netop solidaritet er det, man ønsker i pumpeløsningen.

Man ønsker, at de fleste skal være med til at betale.

Det er, tror jeg, også vejen frem.

Den løsning burde fremmes, hvor de, som får mest gavn (under kote 1,6) betaler som i arbejdsgruppens forslag. Og hvor alle dem, som får afledt gavn af pumpeløsningen (alle, som skal køre i vand for at komme til deres grund beliggende over kote 1,6), **burde deltage i driften** af pumpelaget på den ene eller anden måde.

Med venlig Hilsen

Ebbe Nørtved Hansen  
Krokusvej 14 4480 St. Fuglede

Fællesorganisationen af grundejerforeninger i Bjerge Nord og Svallerup strand  
Ebbe Nørtved

### **Ukendt adresse:**

Der var lagt op til på mødet at det var kote 1,6 som skulle betale. Jeg mener det er kommunens vandløb så derfor skal kommunen betale, Hvis det er en løsning hvor ejerne skal betale, så skal ALLE betale. Ingen Kote.

### Kontakt

Sagsansvarlig: Kalundborg Kommune  
Sara Andersen og Allan Ambrosius Kristensen Holbækvej 141 B  
Plan, Byg og Miljø 4400 Kalundborg

Telefon, direkte: 59 53 49 55 og 59 53 52 19

**Engholmen 10:**

Det må være kommunen ansvar at den sander til ,så det må være kommunens ansvar at holde den vedlige,og ikke tilføre os ekstra skat.Som til os der bor nede ved engen ,vand kommer oppe fra så vi kan jo ikke gøre så meget,så derfor må alle betale,derfor siger vi nej ,nej,nej.

Engholmen 10  
Svallerup Strand

**Lindevej 113:**

Vi deltog i møde i svallerup forsamlingshus den 18. Maj omkring vand problemer på bjerge Nordstrand.

Dog havde vi ikke fået indbydelse fra kommunen, hvilket undre os, da vi er dem som er meget hårdt ramt af vand på grunden.

Vi syntes helt klart der skal være en pumpeløsning, og alle grundejere skal være med at betale, også selvom de ikke har vand på grunden, for når vandet ikke kan købe væk fra engen, står det over kørebanen og så kan de ikke komme til deres sommerhus, så de er også berørt.

Alternativt og den bedste løsning vil helt klart være at få hele området kloakeret, da mange bor her fast med både opvaskemaskine og vaskemaskine.

Flere branddamme og grøfter er med årene blevet fyldt op, hvilket også kan være med til de store vandproblemer.

Men venlig hilsen  
Lindevej 113

**Lindevej 16:**

Svar vedr. Høring i forbindelse med oprettelse af pumpelag på vandløbet Holmen

Med henvisning til tilgængeligt materiale på Kommunens hjemmeside og notat fra borgermøde kan jeg fremkomme med følgende bemærkninger:

Der bør arbejdes på en helt anden udgiftsfordeling som omfatter alle i området bl.a.

- fordi der fra de højtliggende landbrugsarealer, som afvandes til Holmen, tilføres Holmen væsentlige mængder vand som er medvirkende til vandstandsforhøjelse i Holmen. Disse lodsejere bør også bidrage væsentligt til pumpeanlæg.

- fordi flere af tilkørselsvejene i området ligger under kote 1,6 og derfor bør alle grundejere i området være med til at bidrage, da et pumpeanlæg også vil komme disse fællesveje til gode og dermed alle, der benytter vejene.

Kommunen har hjemmel til at alle skal bidrage, som bekræftet på borgermødet, og det ville klæde Kommunen at optræde med professionalisme og udarbejde et nyt forslag til bidragsforpligtigelsen. Referaterne fra arbejdsgruppemøderne sår tvivl om enighed i arbejdsgruppen og fsva pumpeløsningen synes der heller ikke en sikkerhed for at alle

**Kontakt**

Sagsansvarlig:  
Sara Andersen og Allan Ambrosius Kristensen  
Plan, Byg og Miljø

Kalundborg Kommune  
Holbækvej 141 B  
4400 Kalundborg

Telefon, direkte: 59 53 49 55 og 59 53 52 19

lodsejere, der ligger inden for den foreslåede kote på 1,6 vil blive afhjulpet problemer med oversvømmelse.

Hvis kommunen tænker langsigtet vil udgifter til at grave tilsanding væk på sigt spare kommunen for mange penge, så det anslåede kommunale årlige bidrag på 25.000 virker som meget lavt sat. Kommunen bør derfor bidrage med væsentlig mere.

Umiddelbart er det svært at forstå, hvorfor Kommunen ikke dækker alle udgifter til etablering og drift af et pumpeanlæg, da kommunen jo i forvejen har forpligtigelsen til at holde udløbet fri for tilsanding. Desuden er der reelt tale om et forsøgsprojekt, herunder burde være indtænkt afhjælpning i forbindelse med klimaændringer, som fx skybrud.

Med venlig hilsen

Lindevej 16

**Moseholmen 25:**  
**Høringsvar vedr. Pumpeløsnig på Holmen**

Jeg fremsender hermed mine bemærkninger vedr. oprettelse af et pumpelag på vandløbet Holmen.

Grundlæggende synes jeg, at det er en virkelig uklog beslutning at påføre ekstra skjult skat for et fåtal af beboere, fordi der er et kollektivt problem i et af jeres områder i kommunen. Det ærger mig, at I på den måde, I har planlagt det, er med til at opdele velfungerende grundejerforeninger i dem og os. Vandet kommer jo ikke fra mig - det kommer fra dræning af hele området og ENDER i de lavtliggende områder. Jeg vil drage en parallel til den kommune, hvor jeg bor. Der er flere steder i kommunen gang i større projekter for at sikre at vandet kan komme fra de lavtliggende områder. Jeg bor ikke i en af de ejendomme, der har haft kælderen fyldt af vand, men betaler gerne over min skat til at sikre at andre ikke gentagende skal have deres kældre fyldt med vand. Jeg er tilhænger af, at vi løfter i flok - ellers vil jeg frygte, at jeg i fremtiden ligeledes skal betale ekstra for at få hentet husholdningsaffald - fordi jeg bor sidst på en grusvej.

Jeg synes virkelig, at I skal genoverveje jeres beslutning vedr. denne ekstra skat i påfører os. Endelig såfremt I ønsker at fastholde jeres beslutning, så synes jeg som minimum, at alle i området skal betale - og endelig bør økonomi og fordele være meget mere gennemskuelige. Det er uacceptabelt at vi ikke er informere om prisoverslag, samt hvad vi kan forvente af mulige fordele samt om prisen forventeligt vil stige fremadrettet år efter år.

Moseholmen 25, Svallerup Strand

---

**Kontakt**

Sagsansvarlig:  
Sara Andersen og Allan Ambrosius Kristensen  
Plan, Byg og Miljø

Kalundborg Kommune  
Holbækvej 141 B  
4400 Kalundborg

Telefon, direkte: 59 53 49 55 og 59 53 52 19

## **Tjørnelunden 22:**

Jeg ønsker, at fremføre indsigelse imod den antagelse om hvem som drager nytte af den forestående etablering af en pumpestation ved Holmens udløb i Storebælt; og som følge deraf skal afholde omkostningerne til etablering og drift af den kommende pumpestation som skal sørge for afvanding af Holmen.

### **Forudsætninger for indsigelsen**

Jeg er ved seneste generalforsamling udtrådt af bestyrelsen i vandløbslavet 'Holmen Vandløbslav' hvor jeg siden etableringen i 2013 har deltaget i arbejdet med, at få Kalundborg Kommune til, at efterleve vandløbsdirektivet for Holmen samt med arbejdet for etablering af en pumpestation som kan sikre afvanding af Holmen.

Jeg har ikke deltaget i arbejdet i 'arbejdsgruppen' men har med stor interesse fulgt de referater som 'vores' medlemmer har aflagt på bestyrelsesmøder. Det er mit klare indtryk, at Kalundborg Kommunes deltagere i udpræget grad har dikteret arbejdsgruppens indstilling til omkostningsfordeling m.v.

Der er meget godt, at sige om Holmens Vandløbslav's deltagere i arbejdsgruppen' – men der er ikke tale om forhandlingsvante personer, hvorfor Kalundborg Kommunes fremlæggelse af kote 1,6 som eneste mulige nyttedrager kriterie har i arbejdsgruppen i det store og hele stået udfordret.

Ved informationsmødet i Svallerup Forsamlingshus den xx/xx-2018 oplevede alle fremmødte en tilsvarende retorisk taktik fra Kalundborg Kommunes side da det blev fremført, at såfremt man ikke kunne vælge en bestyrelse for pumpelavet på mødet ville hele projektet falde til jorden. På mit øjeblikkeligt følgende kontrolspørgsmål om seriøsiteten af denne åbenlyse trussel blev det fremført, at jeg havde misforstået argumentet og at det som havde været ment var, at projektet ville blive forsinket.

### **Holmens faktiske tilstand**

Holmens udløb i Storebælt er som det er alle involverede parter bekendt blokeret 50-85% af alle dage i året hvorfor afvanding af Holmen og Holmens opland i den nuværende situation er illusorisk (daglige optegnelser over Holmens udløb er offentligt ilgængelig på Hølemsgn Vandløbslav's hjemmeside). Beslutningen om etablering af en mekanisk løsning for afvanding er derfor den helt rigtige.

### **Baggrunden for, at vi i dag taler om en pumpestation**

Holmen Vandløbslav har igennem årene haft en medlemsskare bestående af et antal lodsejere, private sommerhusejere og 6-7 grundejerforeninger i sommerhusområdet; det samlede antal repræsenterede interessenter i Holmen Vandløbslav udgør samlet set 7-800 grundejere og lodsejere – hvilket ligger massivt over 'arbejdsgruppens' indstilling til antallet af nyttedragere.

Gennem årene har enkeltpersoner og grundejerforeninger enkeltvist forsøgt, at få Kalundborg Kommune til, at sørge for afvanding af Holmen. Vi kan konstatere, at det først efter etableringen af Holmen Vandløbslav er lykkedes, at få etableret en egentlig fremadrettet proces.

Min indsigelse er derfor følgende:

#### **Kontakt**

Sagsansvarlig:  
Sara Andersen og Allan Ambrosius Kristensen  
Plan, Byg og Miljø

Kalundborg Kommune  
Holbækvej 141 B  
4400 Kalundborg

Telefon, direkte: 59 53 49 55 og 59 53 52 19

- **Kalundborg Kommunes deltagelse i arbejdet har været betinget af et betydeligt antal grundejeres pres.**

Kalundborg Kommunes accept af indledning af en egentlig proces med det formål, at sikre effektiv afvanding af Holmen er alene betinget af det meget væsentlige antal grundejere som har ladet sig repræsentere igennem Holmen Vandløbslav.

Havde der været tale om 90-120 grundejere var samarbejdet med Kalundborg Kommune aldrig blevet etableret.

Jeg er formand for Urhøj Grundejerforening med 141 medlemmer – som pga massive vandproblemer igennem årene gentagne gange har forsøgt, at få Kalundborg Kommune i tale angående afvanding af Holmen. Jeg deltog selv som formand for Urhøj Grundejerforeningen i etableringen af Holmen Vandløbslav og i bestyrelsesarbejdet de første fem år. Dette gjorde jeg ud fra en erkendelse af, at det som vægtede mest i forhold til, at bringe Kalundborg Kommune ind i arbejdet er et massivt antal grundejere.

Havde mindre end 142 grundejere været interessenter nok til, at etablere en pumpestation ville denne have været etableret under en af mine formandsforgængere for mange år siden.

Det er således de mange medlemmer af Holmen Vandløbslav som har bragt Kalundborg til, at deltage aktivt i arbejdet med afvanding af Holmen.

- **Antallet af grundejere med nytte af en pumpestation er langt højere end Kalundborg Kommune forudsætter**

Antallet af grundejere som har været repræsenteret i Holmen Vandløbslav ligger på 6-7 gange antallet nyttedragere identificeret af Kalundborg Kommune gennem 'arbejdsgruppens' arbejde.

Medlemskab af Holmen Vandløbslav er ikke gratis for grundejerforeninger. Kontingentet andrager p.t. 20 kr pr år pr medlem af grundejerforeningen (Urhøj Grundejerforening betaler således 2.820 kr pr år for medlemskabet (svarende til 10% af vores budget for vejvedligeholdelse). Det er svært, at forstille sig, at de enkelte grundejerforeninger ville anvende midler på medlemskab såfremt man ikke mente, at man ville drage nytte af arbejdet med sikring af afvandingen af Holmen.

I Urhøj Grundejerforening har vi ifølge Kalundborg Kommunes opgørelse 8-9 nyttedragere. Ifølge vores medlemmer har vi 100-120 nyttedragere – og medlemskab, at Holmen Vandløbslav har aldrig været til diskussion i vores forening.

- **Pumpestationen skal ikke forestå en grundvandssænkning**

Jeg er bekendt med, at en forbedret afvanding af Holmen ikke sker med henblik på at sænke grundvandsniveauet i området.

#### Kontakt

---

Sagsansvarlig:  
Sara Andersen og Allan Ambrosius Kristensen  
Plan, Byg og Miljø

Kalundborg Kommune  
Holbækvej 141 B  
4400 Kalundborg

Telefon, direkte: 59 53 49 55 og 59 53 52 19



I Urhøj Grundejerforening har vi imidlertid massive problemer i hele den centrale del af vores område. Dette område ligger over kote 1,6; men vi kan konstatere, at så snart Holmen ikke afvandes til det foreskrevne niveau er grundvandsstanden i vores område forhøjet og vi oplever oversvømmelser i områder som ligger over kote 1,6.

Afvanding af Holmen via en pumpestation vil således ikke sørge for en grundvandsnænkning i området – jeg vil nærmere betegne det som en stabilisering af grundvandsstanden i området således, at grundvandsstanden ikke i fremtiden bliver væsentligt forhøjet som følge af den mangelfulde afvandingsituation omkring Holmen.

- **Adgangen til sommerhuse i Bjerge Nordstrand sker via vejoverførsler som alle ligger under 1,6 meter over havet**

Vejoverførslen over Holmen på Havnemarken, Lyngbuen, Søndervang og på Nørrevang ligger alle under 1,6 over havets overflade.

Alle som har Havnemarken, Lyngbuen, Søndervang eller Nørrevang som primær adgangsvej har således direkte nytte af, at deres adgangsvej ikke er oversvømmet og/eller bortskyllet eller destrueret af forhøjet vandstand.

Det er alle bekendt, at Nørrevang i sit forløb der ligger parrallet med Holmen i højre vejside (set i retning fra hovenvejen til Storebælt) måned for måned synker mere og mere ned imod Holmen og det forekommer uundgåeligt, at Nørrevang indenfor en overskuelig fremtid vil være ufremkommelig for firehulede køretøjer.

Ved fortsatte oversvømmelser og/eller total vandmætning af den omgivende jord vil også øvrige vejoverførsler lide samme skæbne.

Grundejere som har en privatvej som adgangsvej under kote 1,6 som primær adgangsvej har økonomisk forpligtelse til deltagelse i vejvedligeholdelsen – herunder sikring af at adgangsvejen er tilgængelig og fremkommelig. Ud fra dette princip bør alle som har en primær adgangsvej beliggende under den endelige kote, ud fra en nytteantagelse, deltage i omkostningsfordelingen.

På informationsmødet i Svallerup Forsamlingshus stillede jeg forgæves spørgsmålet til Kalundborg Kommunes deltagere om man her antager at manglende mulighed for fysisk adgang til et sommerhus som følge af at adgangsvejen er borteroderet vil medføre lavere nytte af sommerhuset set i forhold til, at adgangsvejen ikke måtte være borteroderet.

- **Beskyttelse f Kalundborg Kommunes skattepotentiale fra Bjerge Nordstrand**

Det er min opfattelse, at Kalundborg Kommune bør anlægge et andet kriterie for hvem som drager nytte af etableringen af en pumpestation. Det er åbenlyst i Kalundborg

#### Kontakt

Sagsansvarlig:  
Sara Andersen og Allan Ambrosius Kristensen  
Plan, Byg og Miljø

Kalundborg Kommune  
Holbækvej 141 B  
4400 Kalundborg

Telefon, direkte: 59 53 49 55 og 59 53 52 19

Kommunes interesse, at sikre bevarelsen af de skatteobjekter som ligger gemt bag de adgangsveje som ligger under kote 1,6.

Såfremt adgangsvejene til Bjerge Nordstand måtte forsvinde er der ingen tvivl om, at Kalundborg Kommunes skattepotentiale fra området vil erodere i samme takt som adgangsvejene; idet alle berørte grundejere – uanset om hvilken kote deres sommerhus måtte være opført på – naturligvis vil kræve deres grundværdi reduceret med deraf følgende reduktion af Kalundborg Kommunes skatteprovenu fra området.

### **Frødammen 19:**

Høringssvar i forbindelse med oprettelse af pumpelag på Vandløbet Holmen. Sagsnr. 326.2018.12139

Vi har modtaget brev om deltagelse i udgiftfordelingen med etablering af pumpestation i vandløbet Holmen. Vi deltog også i borgermødet i Svallerup Forsamlingshus.

Vi har følgende indsigelser:

I kommunens referat af mødet står anført at enkelte mente at alle i området skal være med til at betale. Det var ikke det vi hørte, vi mener at der var stor tilslutning til at alle i området skal deltage. Vi tolker også at det store fremmøde fredag før pinse, var et udtryk for det.

På vores ejendom har vi aldrig vand på grunden, det viser oversigts kortet også, men der er tilsyneladende trukket en lige linje på vestsiden af vor grund tværs gennem grundejerforeningen.

Vi er på folkepension og bor i vores sommerhus. Vi købte grunden i 1970 og har de sidste 13 år dagligt færdes i området. Dette har givet os et stort kendskab til vandproblemerne. I vores grundejerforening Frøparken, kan vi se at mange grunde, der ikke skal betale, har større eller lignende vandproblemer sammenholdt med dem der skal betale. Der ligger store søer på grundene i de våde perioder. Vi er også vidende om at nogle af de friholdte grunde har fået nedsat vurdering, grundet grundvand (blød bund). Disse fakta skaber en dårlig stemning mellem grundejerne. Vandløbsloven siger, at udgifterne skal fordeles efter den nytte, som hver enkelt har af foranstaltningen. Vi kan også se at der er en skæv fordeling i vore nabo foreninger. Kvote 1,6 mtr. er efter vores mening ikke den rigtige kvote. Vi har set kort med 1,7 og 1,8 mtr. det ændrer ikke meget, så kvote 2,0 eller mere vil få "skævhederne" bedre udlignet, men helst at alle i hele området deltager. Fastholdes kvote 1,6, mener vi at projektet bør stoppes.

Vores adgangsvej Nørrevang synker ved Holmen krydsning og i vinter målte vi 40 cm. fra vejen til Holmens vandspejl. Med den foreslåede vandstandsstigning vil Nørrevang blive oversvømmet og det vil de andre adgangsveje til området også blive. Det må da være et argument for at alle skal bidrage til projektet.

Med hensyn til kommunens tilskud til drift af eventuelt pumpelag, har vi følgende bemærkning: Vi har tidligere hørt på et møde med kommunen, at man ville støtte med det samme beløb, som den nuværende ugentlige oprensning koster, så kr. 25.000 dækker vel ikke.

Venlig hilsen

---

#### Kontakt

Sagsansvarlig:  
Sara Andersen og Allan Ambrosius Kristensen  
Plan, Byg og Miljø

Kalundborg Kommune  
Holbækvej 141 B  
4400 Kalundborg

Telefon, direkte: 59 53 49 55 og 59 53 52 19

Frødammen 19, 4480 Store Fuglede

**Frødammen 14:**

Som svar på projektet "Pumpeløsning på Holmen" skal vi fra Frødammen 14, 4480 St Fuglede meddele:

- Den fastsatte kote 1,6 skal hæves så en større del af ejendommene betaler – alle får jo glæde af at området afvandes.
  - Alternativt ændres så alle ejendomme i området omfattes af betaling
- Hvis den forslåede kote 1,6 fastholdes – ændring af udløb i havet sådan at der er frit udløb og derved lavere anlægsudgifter.

Venlig hilsen  
Frødammen 14  
4480 St Fuglede

**Lindevej 13:**

På grund af de store problemer sommerhus områderne samt lodsejere i henholdsvis Svallerup og Bjerge Nordstrand har haft med oversvømmelser på deres grunde og de problemer der har været og stadig er med Holmén Å udløbet i Svallerup, der generelt hele tiden sander til . Herefter valgte man at nedsætte Holmén Vandløbslav bestående af sommerhusejere , grundejerforeninger samt landmænd i de berørte områder. Holmén Å er generelt Kalundborg Kommunes ansvar , men de gør i stor stil intet for at løse problemerne . I den forbindelse er holmen Å lav blevet til for at forsøge at ligge pres på Kommunen , hvilket dog kun delvis er lykkedes , men vandstanden er dog stadig for høj.

For at komme dette til livs har Kommunen i samarbejde med Holmén Å lav fået fremstillet et forslag med et pumpe system til afhjælpning af dette og har afholdt et møde med nogle af de berørte sommerhusejere og lodsejere vedr. finansiering af dette . Kommunen havde i bedste stil dog kun planlagt at 300 (132) ud af ca. 1500 sommerhusejere og lodsejere omkring åen i en kote : 1.60 skulle betale finansieringen , hvilket dog mange var utilfreds med da de mente at alle skulle være med solidarisk til at betale finansieringen , da de mente alle i store træk ville få glæde af det . Det mente kommunen tilgængæld ikke og en løs afstemning blandt de tilstede værende blev da også et overvældende "NEJ".

Flere gjorde opmærksom på at andre sommerhuse end dem der lå indenfor kote : 1.60 også havde problemer med oversvømmelser og derfor også en andel i at skulle betale vedr. Finansieringen af Holmén Å .

Iøvrigt er også nogle der har problemer med at deres naboer ligger mere og mere jord på så deres grunde bliver højere og da vand søger nedad og dermed større chancer for vand og oversvømmelser på deres grunde . Dette er blandt andet tilfældet med vores egen grund , hvor vores naboer på de tre sider ligger mere og mere jord på år for år i vores fælles skellinie . Vi har dog fået lagt overflade dræn på vores grund for at forsøge at fjerne en del af vores vand , hvilket er lykkedes rimelig godt . Vi har i dag en grund der er rimelig tør .

**Kontakt**

Sagsansvarlig:  
Sara Andersen og Allan Ambrosius Kristensen  
Plan, Byg og Miljø

Kalundborg Kommune  
Holbækvej 141 B  
4400 Kalundborg

Telefon, direkte: 59 53 49 55 og 59 53 52 19

Vi mener ligesom hovedparten af sommerhusejere og lodsejere at kommunen skal hæve kote : 1.60 til 1.80 eller højere så alle i Svallerup og Bjerge Nordstrand kommer med i finansieringen af Pumpestationen . Det kan ikke være rigtigt at kun nogle ganske få skal betale for at andre kan nyde og ikke yde .

-----  
Et par citater fra Holmen - grundvandsregulende vandløb for Bjerge Nordstrand .  
Informationsskrivelse om Holmen

Selvom du ikke regelmæssigt har klart vand stående på din grund , er dit hus og din have alligevel påvirket hvis grundvandsstanden ligger højt . Derfor er det vigtigt for alle i Bjerge Nordstrand at Holmen løber frit og ikke stoppes .  
Vandstanden i Holmen Å , er dog stadig for høj , ca. 30 - 40 cm .

Det er Kalundborg Kommune som er ansvarlig for at Holmen er i god stand og har frit løb . Kalundborg Kommune har ikke været påpasselig med vedligeholdelsen af Holmen Å. Derfor har vandstanden i Holmen været meget høj som følge af utilstrækkelig gennemstrømning og det har betydet , at grundvandsstanden har været uacceptabelt høj ligesom der har været regelmæssige oversvømmelser til skade for bl.a. grundejere i området.

I frustration over Kommunens manglende vilje til af egen drift at vedligeholde vandløbet i henhold til gældende regulativer , stiftedes Holmen Vandløbslav i foråret 2013 .

Konklusion :

Eventuelt få et andet firma til at lave en ny undersøgelse til sammenligning , da denne var meget dårligt fremstillet og fremlagt af indehaver af firmaet AGRO Hydrologen . Undersøgelsen bar meget præg af , at være lavet udelukkende for Kalundborg Kommune`s favør . Desuden mener jeg iflg. lovgivningen at kommunen skal indhente mindst 2 - 3 tilbud , men at man her har valgt dette virker helt forkert og intet sigende .  
Eller også generelt hæve kote : 1.60 til 1.80 eller højere , så alle grundejere og lodsejere i Svallerup og Bjerge Nordstrand kommer med i finansieringen af pumpestationen ved Svallerup , som iøvrigt blev påpeget af mange af de tilstedeværende på Borgermødet i Svallerups Forsamlingshus .

Jeg håber at Kalundborg Kommune lytter fornuftigt til alle argumenter og vælger den rigtige løsning / beslutning .

Med venlig hilsen  
Lindevej 13  
Bjerge Nordstrand  
4480 St.Fuglede

#### Kontakt

Sagsansvarlig:  
Sara Andersen og Allan Ambrosius Kristensen  
Plan, Byg og Miljø

Kalundborg Kommune  
Holbækvej 141 B  
4400 Kalundborg

Telefon, direkte: 59 53 49 55 og 59 53 52 19

**Frøkær 4:**

Hej jeg skriver til jer for at komme med min mening om projektet. Jeg er selv sommerhus ejer på bjerge nord strand og mit hus er beliggende 1.8 over havoverfladen, så jeg er ikke omfattet af betalings løsningen af pumpe stationen. Men jeg mener at denne løsning skal betales af alle i området bjerge nord strand, da det er alle som bidrager til vandmængden i åen, samt at det er alle der benytter vejen ind og ud af området, og da alle veje ind og ud af området er plaget af vand i vinter halvåret må alle tage del i betalingen. Ellers mener jeg helt og holdent at projektet skal stoppes og anden løsning findes.

Venlig hilsen  
Frøkær 4  
4480 st fuglede.

**Holmen 3:**

Vi siger hermed nej til forslaget om pumpeløsning på Holmen.  
Da vi ikke har glæde af forslaget, ønsker vi ikke at være med.  
Det er urimeligt, at man skal betale for noget, man ikke har brug for.

Holmen 3, Svallerup  
4400 Kalundborg

**Lyngbuen 4:**

Jeg skal hermed fremsende hørings svar vedr. pumpeløsning på Holmen.  
Jeg er ejer af ejendommen Lyngbuen 4, Bjerge Nordstrand, som er beliggende op ad Holmen.  
Jeg har ejet ejendommen i mere end 18 år og har ikke haft oversvømmelse som følge af høj vandstand i Holmen.  
Ved køb af ejendommen i 2000, blev det oplyst, at der aldrig har stået blankt vand på grunden, hvilket blev bekræftet af min salige nabo i nr. 6, som havde ejet sin ejendom i 40 år.  
Jeg skal derfor protestere over at ejendommen er kommet med i puljen over ejendomme under kote 1,6.  
Jeg undrer mig over, at kommunen ikke allerede i starten af forløbet med arbejdet med pumpeløsning, har taget kontakt med de berørte ejendomme, for at få fastslået, om de har problemer med oversvømmelse, og vil derfor opfordre til, at hver enkelt ejendommejer nu bliver kontaktet for undersøgelse, om man på ejendommen rent faktisk får nytteværdi af en pumpeløsning, eventuelt besigtigelse ejendommen.  
Som jeg forstår det, er de ejendomme, der i højest grad vil profitere af en pumpestation, landbrugsejendomme. Og som forslaget om partsdeling foreligger, skal landbruget slippe væsentligt billigere, end øvrige ejendomme. Det er uretfærdigt.  
Det er heller ikke rimeligt, at Kalundborg kommune ikke bidrager højere, end forslået.  
Set med mine øjne er det i al væsentlighed kommunen og landbrugsejendommene, som får nytte af en pumpestation, hvorfor netop disse parter burde finde og financiere en løsning uden at indblande sommerhusejerne.  
Jeg skal derfor opfordre kommunen til at droppe det nuværende forslag i sin helhed og arbejde med en løsning, som alene involvere kommunen og de berørte landbrugere.

**Kontakt**

Sagsansvarlig: Sara Andersen og Allan Ambrosius Kristensen  
Plan, Byg og Miljø  
Telefon, direkte: 59 53 49 55 og 59 53 52 19

Kalundborg Kommune  
Holbækvej 141 B  
4400 Kalundborg

Med venlig hilsen  
Lyngbuen 4, Bjerge Nordstrand, 4480 Store Fuglede.

**Frødammen 1:**

Jeg er både lodsejer samt sommerhusejer i kvote 1.6. jeg ønsker ikke nogen form for pumpestation, da jeg er godt tilfreds de nuværende forhold.

Jeg har altid færdes på de jorde ( 69 år ), da mine forældre havde 65A samt det der nu hedder Grundejerforeningen Frøparken, hvor også jeg selv har sommerhus. Vandløbet Holmen har ALTID gået over sine bredder forår og efterår, dette giver næring samt vand til sand/jord i området.  
Jeg mener, at naturen skal gå sin gang uden indblanding i dette § 3 område.

Ang. den person, som udtalte på borgermødet den 18 maj 2018, at Nørrevang gang på gang var oversvømmet, må leve i en anden verden, da min bedstefar, far har aldrig fortalt om det og jeg selv aldrig har oplevet det.

P.T. efter § 78 stk. 5,1. står flg.  
Som udgangspunkt kan selv bestemme, om jeg vil være medlem af foreningen.

**Frødammen 8:**

Vi mener ikke det er rimeligt, at kun nogle få grundejere skal betale, men at alle grundejere i området ved Holmen skal være med til og betale en pumpeløsning som alle vil få gavn af. Hvis det ikke er muligt synes vi det er bedre helt og droppe pumpeløsningen.

med venlig hilsen

Frødammen 8  
4480 St. Fuglede

**Lindevej 10:**

Efter at have læst information/referat fra mødet vedrørende pumpestation ved Holmen, sender vi vores høringssvar.

Vi er forholdsvis nye og glade sommerhusejere ved Bjerge Nordstrand.

Vi har været i området ret ofte og har kunne se, at mængden af nedbør bliver større, samt at de "våde" områder strækker sig helt op til Nørrevang.

Vi finder det derfor urimeligt og ikke fair, at udgiftfordelingen skal findes hos enkelte ejendomsjere.  
Vejene og områderne omkring - bliver benyttet af ALLE beboere i området.

**Kontakt**

---

Sagsansvarlig:  
Sara Andersen og Allan Ambrosius Kristensen  
Plan, Byg og Miljø

Kalundborg Kommune  
Holbækvej 141 B  
4400 Kalundborg

Telefon, direkte: 59 53 49 55 og 59 53 52 19

Vi mener, at det selvfølgelig er i fælles interesse, at udgiftfordelingen inddrager alle og ikke enkelte husejere.

Som vi har kunnet læse os frem til, har Kalundborg kommune "retten" til netop at inddrage alle beboere i området, hvilket vi selvfølgelig bidrager.

Dermed er der heller ikke sommerhusgrunde der bliver mindre attraktive end andre.

At fordele pumpestationens udgifter mere fair, vil skabe mere fællesskab og i særdeleshed mindre SKEL - beboerne imellem.

Vi håber at vores svar tages i betragtning, og at Kalundborg kommune er med til at finde en mere solidarisk løsning.

Venlige hilsener  
Lindevej 10  
4480 Store Fuglede

**Frødammen 9:**

Vedr. Pumpløsning synes jeg at det er en dårlig ide at fordeling af udgifterne til pumpen kun skal fordeles til 20 grundejerne. Da jeg mener at det er et fælles problem, da vand problemet Vedr. os alle.

MVH

Frødammen 9

---

**Kontakt**

Sagsansvarlig:  
Sara Andersen og Allan Ambrosius Kristensen  
Plan, Byg og Miljø

Kalundborg Kommune  
Holbækvej 141 B  
4400 Kalundborg

Telefon, direkte: 59 53 49 55 og 59 53 52 19

### Kærholmen 16:

Kærholmen, 16. Svallerup Strand

Jeg sender et BREVANGSØR  
BORGERMØDE d. 18. Maj i Svallerup  
orsamlingshus, da jeg ikke kunne  
være til stede da jeg var indlagt  
på sygehuset. Jeg forstår ikke  
rigtigt at der skulle være store  
problemer med nogle vand, men  
da vi købte huset i 1985 der blev  
der vand ind på grund af nimen  
vurderer der så kontakt træ og buske  
tørren ud. Men hvis det bliver  
en lov der skal være pumpestation  
man kan så som flere af alle skal  
være en al betale. Jeg vil  
gøre videre om i nær et ca. 130 d  
med delvis røste. Venlig hilsen  
Søren Jensen

18170098590C98900

Mottaget dato er 19-05-2018

### Frøkær 1:

Jeg har min daglige gang ved udløbet Holmen .

Jeg vil foreslå at røret i Storebælt flyttes .. så rørets udmunding vendes mod nordvest .

Som røret er nu og vender mod sydvest vil det sande til ret tit ..

da vi har Mest vestenvind og det der er gravet op om fredagen meget tit inden aften igen  
ligger foran røret og stopper .

Hvis røret vendes mod nordvest vil røret ikke blive fyldt at sand så ofte . og jeg tror det er  
en løsning alle kan være tilfredse med ..

Og derved vil holmen også have sit normale niveau.

### Kontakt

Sagsansvarlig:  
Sara Andersen og Allan Ambrosius Kristensen  
Plan, Byg og Miljø

Kalundborg Kommune  
Holbækvej 141 B  
4400 Kalundborg

Telefon, direkte: 59 53 49 55 og 59 53 52 19

KONTAKT OS VIA DIN DIGITALE POSTKASSE



Begrundelsen for mit forslag er .. at hvis der skal laves en pumpeløsning ..skal alle grundejere og lodsejere selvfølgelig være med .  
Og jeg mener alle også de der ikke selv syntes at have gavn af en pumpe .  
Det er jo alle der bor i hele området ved Svallerup- bjerge Nordstrand .. der leder sit vand til holmeudløbet .  
Det kan ikke være rigtigt at nogle få alene skal have udgiften ved at fjerne vores alles vand

Venlig hilsen  
Frøkær 1  
4480 St. Fuglede

### **Lindevej 12:**

Høringssvar:

Opgiv den foreslåede udgiftsfordeling.

Udgiftsfordelingen skal omfatte alle, der har et hus i det aktuelle område, hvor Holmen ligger

Kommunen har hjemmel til at beslutte, at alle sommerhusejere i området skal bidrage. Brug denne hjemmel!

En vilkårligt valgt kote som kriterium, om man er omfattet af udgiftsfordelingen eller ikke, er ikke retfærdig. Hvor bør grænsen være?

Det er i alle sommerhusejernes interesse, at hele området er fremkommeligt og fremstår pænt og velholdt, og ikke under vand.

Kalundborg Kommune må demonstrere sin beslutningsdygtighed i denne sag og pålægge alle husejere i området at bidrage.

Venlig hilsen

Rypevænget 28  
2600 Glostrup

### **Moseholmen 12:**

Jeg tilslutter skrivelsen som blev udarbejdet på Svallerup Strand Grundejerforenings generalforsamling.

Med venlig hilsen  
Moseholmen 12  
4400 Kalundborg.

### **Kærholmen 11:**

I forbindelse med oprettelse af pumpelag på vandløbet på Holmen, vil jeg hermed indgive indsigelse mod at være en del af pumpelaget, da min grund på Kærholmen 11 ikke er berørt af problematikken omkring oversvømmelse af grunden, grundet niveau forskel.

For at belyse dette nærmere er i yderst velkommen til at komme forbi og ved selvsyn se niveau forskellen mellem de berørte områder og min grund.

---

#### **Kontakt**

Sagsansvarlig:  
Sara Andersen og Allan Ambrosius Kristensen  
Plan, Byg og Miljø

Kalundborg Kommune  
Holbækvej 141 B  
4400 Kalundborg

Telefon, direkte: 59 53 49 55 og 59 53 52 19

bekræft venligst modtagelsen af fremsendte indsigelse.

Med venlig hilsen

Mosevangen 36  
4400 Kalundborg

### **Frødammen 23:**

#### **Vedr. Pumpeløsning på Holmen.**

*Indsigelse i forbindelse med pumpeløsning.*

I projektet er fremkommet et fortrinligt forslag med en pumpeløsning for at imødegå fremtidige klimændringer.

Nedenstående omhandler primært justering i partsfordelingsforslaget som blev fremlagt ved Høringen den 18 maj 2018 i Svallerup forsamlingshus.

#### **Teknik**

I forbindelse med klimaudfordringer er der 2 elementer som helt klart skal holdes adskilt:

1. Holde udløbet sandfrit.
2. Nyttевærdi ved sænkelse af fremtidigt grundvandspejl forårsaget af øget nedbør.

1:

Alternativet til ikke at holde udløbet sandfrit vil være at Holmen som vandløb ikke eksistere.

Dette vil få katastrofale følger for hele området der afleder vand til Holmen. Sommerhusområdet vil i princippet være ikke eksisterende.

Det betyder at alle matrikler som er en del af det hydrologiske opland skal bidrage til pumpeløsningen som holder udløbet sandfrit ved stationær eller pulserende pumpe drift.

2:

Nyttевærdi af at sænke grundvandspejlet er i forslaget fastsat til matrikler under kote 1.6.

Disse matrikler vil med udgangspunkt i klimamodeller have grundvand beliggende over jordniveau i perioder.

I partsfordelingen er der ikke taget hensyn til at alle tilgangsveje er en del af denne kotefastlæggelse.

Oversvømmelse af disse tilgangsveje vil betyde kollaps af sommerhusområdet generelt og stor værdiforringelse af alle matrikler beliggende i det hydrologiske opland.

Med udgangspunkt i ovenstående foreslås at alle matrikler i det hydrologiske opland inddrages i partsfordelingen. Der bør ikke laves vilkårlige justeringer af kote som skal bidrage alene baseret på økonomiske forhold. Alt skal være teknisk velbegrunder. Jeg har undersøgt hvordan andre pumpelag som er blevet dannet i Danmark i nyere tid har foretaget partsfordeling.

---

#### **Kontakt**

Sagsansvarlig:  
Sara Andersen og Allan Ambrosius Kristensen  
Plan, Byg og Miljø

Kalundborg Kommune  
Holbækvej 141 B  
4400 Kalundborg

Telefon, direkte: 59 53 49 55 og 59 53 52 19

Alle modellerne der bliver anvendt ligner til forveksling denne som er anvendt i Hov Vig Sommerhusområde:

Side 14

## 5.5 Partsdeling

Styregruppen for Hov Vig sommerhusområdet har lavet forslag til partsdeling for de i alt 2.475 matrikler (bilag 1 og 2). Der er registreret 2.217 matrikler (inkl. 2 vejmatr. kl.), som ligger helt indenfor oplandet, og 258 matrikler (inkl. 11 vejmatr. kl.), som ligger delvist indenfor.

Styregruppen for Hov Vig sommerhusområdet foreslår, at der for hver matrikel, der ligger helt indenfor det hydrologiske opland til Landkanalen (stort set alle sommerhusparceller), samt matrikler, som ligger mere end 50 % indenfor, tildeles 1 part, mens matrikler, som ligger indenfor mod 10-50 % af arealet, tildeles ½ part. Matrikler, som berøres mindre end 10 % af arealet samt vejmatr. kl., får ingen part.

Det giver følgende partsdeling (jvf. bilag 2):

	Fordeling af 2.475 matrikler	Fortælling
1 part	2.315	2.217 matrikler der ligger helt indenfor område suppleret med 100 matrikler der ligger mellem 50 og 100 % indenfor området.
½ part	69	69 matrikler ligger mellem 10-50% indenfor området
0 part	91	78 matrikler ligger mindre end 10 % indenfor området. Af de 2.475 matrikler er 13 vejmatr. kl.

Ved en fordeling af de samlede omkostninger på kr. 7,5 mio. kr. på samtlige parter, bliver udgiften pr. part hermed godt kr. 3.191. Det svarer til ca. 13 kr/måned med afdrag over 20 år.

Komplet projektbeskrivelse er vedlagt som bilag (Hov-Vig.pdf).

Denne model sikrer at der ikke arbejdes unødigt med mange små detaljer (som Agrohydrologerne ved midet anså for vigtigt).

Jeg foreslår at denne procentvise model for partsfordeling anvendes for Holmen Pumpelag.

Yderligere kommentarer:

Kommunens bidrag i projektet på 25000/år bør pristalsreguleres med henvisning til pristalsreguleringsformel.

Med udgangspunkt i ovennævnte partsfordelingsforslag vil hvert enkelt matrikels bidrag være yderst beskedent.

Man udgår samtidig til diskussion fremover omkring justering af kote 1.6 da der er usikkerhed i forbindelse med klimamodeller. Med udgangspunkt i kendte forhold fremover kan borgere forlange at denne kote ændres.

Med udgangspunkt i fordelingsreglen vil man let i regnearksform kunne oplyse klimabidraget for alle matrikler så borgerne kan få et indtryk af deres personlige fremtidige udgift i forbindelse med klimændringer.

## Kontakt

Sagsansvarlig:  
Sara Andersen og Allan Ambrosius Kristensen  
Plan, Byg og Miljø

Kalundborg Kommune  
Holbækvej 141 B  
4400 Kalundborg

Telefon, direkte: 59 53 49 55 og 59 53 52 19

**KONTAKT OS VIA DIN DIGITALE POSTKASSE**

Denne klare fordelingsnøgle vil lette arbejdet fremover i kommunen for tilsvarende fremtidige projekter

Jeg ser frem til at ovennævnte vil indgå i den endelige partfordeling.

Venlig hilsen

[Redacted]

Frødammen 23

4480 Store Fuglede

Mail: [Redacted]

### **Lindevej 26:**

Efter at have overværet Kalundborg Kommunes særdeles utilstrækkelige og uprofessionelle orienteringsmøde 18. maj 2009 i Svallerup Forsamlingshus skal jeg hermed udtrykke min indsigelse og protest til projektets udgiftsfordeling, sådan som den blev forklaret på ovenstående møde.

Som ejer af Lindevej 26, 4480 St. Fuglede gør jeg indsigelse mod den uretfærdige og meget urimelige udgiftsfordeling som skal finansiere projektet.

På mødet fremgik det, at der med pumpeløsningen ikke vil ske en sænkning af grundvandsspejlet, hvilket betyder at jeg som grundejer personligt ikke har nogen nytte af pumpeløsningen idet der ikke vil ske en udvanding af de fjerntliggende grunde. Det skal i parentes bemærkes at ca. 20% af min grund ligger i en tidligere tørvemose, som altid har været fugtig i de 90 år min familie har været i besiddelse af såvel matriklen som hele udstykningsen, Bjerger Lyng.

Det fremgik ligeledes af kommunens repræsentanter, at sommerhusejeren skulle betragte sit årlige pålæg som en betaling og sikring mod en underminering af de broer, som udgør tilkørselsvejene til sommerhusområdet.

Jeg vil på det kraftigste protestere over, at Kalundborg Kommune foretager en forskelsbehandling og pålægger mig og andre beboere en individuel afgift mens mine genboer (som ikke ligger indenfor den vedtagne kote) benytter selvsamme vej uden at betale en tilsvarende afgift.

Hele sommerhusområdet er afhængigt af de selvsamme tilkørselsveje, hvilket betyder at samtlige beboere har interesse i at sikre sig mod underminering. Derfor må jeg på det kraftigste protestere, når Kalundborg Kommune pålægger et mindretal at bære udgiftsbyrden og helt bevidst fritager det øvrige flertal for at medvirke i finansieringen.

Lindevej 26

#### Kontakt

Sagsansvarlig:  
Sara Andersen og Allan Ambrosius Kristensen  
Plan, Byg og Miljø

Kalundborg Kommune  
Holbækvej 141 B  
4400 Kalundborg

Telefon, direkte: 59 53 49 55 og 59 53 52 19

4480 Store Fuglede

**Præstemarken 11:**

Jeg er lodsejer til Holmen på et rigtig langt stykke både ved Bjerge Strand men også det meste af stykket ved Svallerup Strand.

Jeg har drevet jorden i det område imellem 10 og 20 år. Afhængig af de forskellige stykker. Jeg har aldrig oplevet en eneste gang ikke at kunne høste eller andre ting på mine marker. Jeg vil derfor gerne klage over afgørelsen vedr. pumpelag fordi det blot vil medføre øgede omkostninger for mig og det har jeg ikke brug for.

Jeg skal meddele at jeg agter at klage lige så langt i systemet som det er muligt.

Mvh.

Præstemarken 11  
4400 Kalundborg

**Moseholmen 30:**

Undertegnede og min kone deltog i borgermødet fredag den 18. maj 2018 kl.18 i Svallerup Forsamlingshus, hvor oprettelse af et evt. pumpelag blev drøftet.

Jfr. det vedhæftede / medsendte notat afsnit 3, var vi dog af den opfattelse, at et **flertal** af de fremmødte mente, at **alle** i sommerhusområderne og landbrug omkring "Holmen" skulle være med til at betale til denne pumpeløsning, for dermed at nedbringe omkostningerne / betalingen til denne evt. dyre pumpeløsning!

Personligt har vi aldrig i de **32 år** vi har haft sommerhus på **Moseholmen 30**, haft problemer med vand fra vandløbet Holmen, men kun fra de højere liggende grunde i udstykningsen i form af regnvand og udendørs brusere m.v. (for alt vand løber jo ned af). I øvrigt mener jeg, at vi nu i 32 år har betalt ejendomsskat / grundskyld til Gørlev- og nu Kalundborg kommune og da vandløbet Holmen tilhører kommunen, bør kommunen derfor påtage sig det økonomiske ansvar for oprettelse og drift af den evt. kommende pumpestation m.v.

I øvrigt mener vi, at selve "høringen" den 25. maj var dårligt tilrettelagt, både med hensyn til lyd- og billedmateriale, hvorfor ca. 75% af de fremmødte var gået, inden det forgæves forsøg på at få oprettet et evt. pumpelag mislykkedes totalt.

**Konklusion:** Såfremt kommunen ikke ønsker at bidrage (lovligt eller ej) med en større andel af omkostningerne, eller såfremt alle lods- og sommerhusejere i området. ikke er med til at dække disse store omkostninger **ønsker vi, som pensionister, ikke at deltage i finansieringen af dette, alt for dyre projekt, da vi ikke kan se, at vi vil få glæde af projektet for nuværende.**

Venlig hilsen ☺

Moseholmen 30, Svallerup Strand, 4400 Kalundborg.

**Kontakt**

Sagsansvarlig:  
Sara Andersen og Allan Ambrosius Kristensen  
Plan, Byg og Miljø

Kalundborg Kommune  
Holbækvej 141 B  
4400 Kalundborg

Telefon, direkte: 59 53 49 55 og 59 53 52 19

### **Grundejerforeningen Strandlyngen:**

Høringssvar vedrørende Pumpelag for Holmens vandløb.

Vi har forstået, at Pumpelaget for Holmens vandløb handler om at sikre udløbet af Holmens Vandløb til Storebælt og ikke har noget med klimasikring at gøre. Vi står derfor uforstående overfor, hvorfor der er en bestemt højvandskote i spil og ikke at det drejer sig om de parceller, der i dag har problemer med for høj vandstand når udløbet ikke fungerer. De grundejere der har problemer i dag, er de der ligger på de lavere områder. Derimod ligger de grunde der er nærmest kysten langt højere og her er der ingen problemer uanset om Holmens udløb fungerer eller ej.

Vi mener derfor ikke at de højere beliggende områder, herunder GF Strandlyngen skal være med til at betale til et pumpelag for Holmens vandløb.

Grundejerforeningen Strandlyngen

### **Moseholmen 14:**

Til Kalundborg Kommune.

Høringsvar vedr.pumpeløsning på Holmen.

I mere end 30 år har vi haft sommerhus på Svallerup strand.

Vandet har altid kunne løbe selv ud i Jammerlandsbugten indtil Kalundborg Kommune fandt ud af de ville lave udløbet i PVC istedet for betonrør. Så satte man en tilbageløbsventil for enden af PVCrøret, som var imellem 1. og 2. revle, dette fungerede indtil tilbageløbsventilen ikke virkede længere, så kom Kalundborg Kommune og gravede PVCrøret over inde på strandbredden og derfor kan vandet ikke selv løbe ud mere pga. sandaflejring, løsningen ville være at genetablere afløbet vandret ud mellem 1. og 2. revle som det var tidligere i Gørlev Kommunes tid.

Det er ikke sommerhusejerne eller lodsejerne der skal stå for afvandingen af Kommunes §3 vandløb.

Det vi hørte på Borgermødet var kun at problemet vedr. Bjerge Nordstrand og ikke Svallerup Strand hvor vi har sommerhus. Pumpeløsningen må laves på Bjerge Nordstrand hvor problemet er.

Med venlig hilsen

Moseholmen 14

4400 Kalundborg

### **Svallerup strandvej 52:**

Jeg har gennemlæst det umiddelbart tilgængelige materiale vedr. "Pumpeløsning på Holmen".

Jeg har i denne anledning nogle supplerende kommentarer til emner, som ikke synes tilstrækkeligt belyst i materialet:

Den naturlige løsning ville være at forlænge udløbet ud i bugten til f.eks. mindst 2 m vanddybde. Det ville reducere problemet med tilsanding væsentligt. Dette alternativ burde

---

#### Kontakt

Sagsansvarlig:  
Sara Andersen og Allan Ambrosius Kristensen  
Plan, Byg og Miljø

Kalundborg Kommune  
Holbækvej 141 B  
4400 Kalundborg

Telefon, direkte: 59 53 49 55 og 59 53 52 19

nærmere belyses. Da der tydeligvis er tale om en strand, hvor der på lang sigt aflejres materiale og vandlinjen dermed over en længere årrække rykkes udad, vil det under alle omstændigheder være nødvendigt at føre udløbsledningen længere ud.

I materialet og ved borgermødet blev nævnt fremtidige stigninger i havvandstanden. Uden at komme mere rådgiverens noget usædvanligt pessimistiske prognose, skal det blot bemærkes, at dette er en irelevante problemstilling, da der naturligvis skal være en kontraklap, som forhindrer højvande i at trænge ind i Holmen.

Risikoen for pumpe svigt synes ikke ordentligt belyst. Den skitserede løsning viser kun én pumpe. Det er velkendt, at pumper har begrænset levetid og går i stykker med visse mellemrum. Der bør derfor være mindst 2 pumper, som evt. kører alternerende drift.

I materialet er ikke belyst konsekvenserne af evt. strømsvigt. Hvad er risikoen for 1 uges strømsvigt samtidig med ekstremt vejr i øvrigt?

I forslaget mangler et nødoverløb fra Holmen til havet, f. eks. i kote + 0,8 i tilfælde af ovennævnte pkt. 3 og 4 – eller øvrige uforudsete forhold.

I det tekniske materiale nævnes, at de store sten på stranden kan fjernes. Det må kraftigt frarådes, da stenenes funktion formodentlig er at beskytte udløbsledningen i tilfælde af storm eller mod isskrudninger.

Ved borgermødet var fokus stort set udelukkende på, om kote +1,6 var den rigtige grænse. De tekniske problemstillinger var der ikke rigtig nogen interesse for. Jeg kan derfor ikke se, at der er belæg for sætningen i notatet fra borgermødet: *"Der var ved mødet bred enighed om, at en pumpe løsning på Holmen er en nødvendighed, for at komme problemerne med afvanding til Storebælt til livs."* Men der var naturligvis enighed om, at det er nødvendigt at gøre noget ved problemerne. Endvidere nævnte flere ved mødet, at de anså det for kommunens pligt at vedligeholde udløbet.

Jeg håber, at kommunen og repræsentanter for grundejerforeningerne vil sikre, at ovennævnte punkter bliver taget i betragtning inden der træffes endelige beslutninger.

Med venlig hilsen

Bernhard Olsens Vej 21  
2830 Virum

Jeg ejer sammen med min kone Strandvej 52, hvor der indtil nu ikke har været problemer med for høj vandstand.

---

#### Kontakt

Sagsansvarlig:  
Sara Andersen og Allan Ambrosius Kristensen  
Plan, Byg og Miljø

Kalundborg Kommune  
Holbækvej 141 B  
4400 Kalundborg

Telefon, direkte: 59 53 49 55 og 59 53 52 19

### **Moseholmen 23:**

Vores matrikel: "24dn" er oprindelig den del af moseområdet, der delvis blev opfyldt med den overskudsjord fra da man anlagde den nuværende Kalundborg / Slagelsevej. Siden blev denne del af dette moseområde udstykket til sommergrunde med de lokale myndigheders godkendelse – og nogle grunde blev fyldt mere op end andre, og andre grunde (deribland vores) blev ikke jævnt fyldt op med overskudsjorden.


Den "gamle og foranliggende udstykning" er det helt anderledes – dette er næmest "én stor faskine" hvor al regnvand bliver suget ned og hurtigt løber igennem jord og stenlaget og derefter ned mod de lavere liggende parceller – og dette er med årene ikke blevet mindre med de stadig større hustage og den ofte øget flisebelægning.

For os med de lavere liggende parceller er bl.a. derfor også berørt af denne udvikling, og det er derfor vigtigt for os, at afvandingen af hele området fungerer.

Mht. forslaget om udgiftsfordelingen, finder jeg det dog ganske urimeligt, at vi med vandproblemerne skal pålægges en øget omkostning udover vores ejendomsskat, som Kalundborg kommune nyder godt af og derfor også burde vedgå sin del af problemet, og ligeledes også de større grundejere som bl.a. ligge på "landsiden" af åen.

Det er altfor let og nemt bare at sende regningen til de få, vi ønsker derfor at udgifterne til pumpeløsningen skal fordeles retfærdigt både af Kalundborgs kommunen og af alle områdets parceller.

Venligst

  
Moseholmen 23 Svallerup Strand.

---

#### Kontakt

Sagsansvarlig:  
Sara Andersen og Allan Ambrosius Kristensen  
Plan, Byg og Miljø

Kalundborg Kommune  
Holbækvej 141 B  
4400 Kalundborg

Telefon, direkte: 59 53 49 55 og 59 53 52 19



### **Lyngbuen 5:**

#### Pumpeløsning på Holmen

Vort sommerhus Lyngbuen 5, 4480 St. Fuglede, Matrikelbetegnelse Bjerger By, Svallerup 26di ligger inden for 1,6 m koten.

Vi oplever i meget regnfulde perioder vand på en mindre del af vor grund, en pumpeløsning ved Holmens udløb vil dog kun have en nytteværdi for os, såfremt normalvandstanden i åen bliver sænket betydeligt under den nuværende vandstand, i.e. under eksisterende drænudløb. Vort hus er placeret i samme kote som Lindevej og er derfor ikke påvirket af en høj vandstand i åen. Vi er ikke tvunget til at benytte hverken Søndervang eller Nørrevang for at komme til vort hus, men kan benytte Tremandsmarken

At alene parceller inden for kote 1,6 skal være bidragydere til finansiering af pumpeløsningen, er uforståelig og ugennem tænkt, idet samtlige parceller inden for oplandsgrænsen, der alle giver et bidrag til vandstanden i Holmen, bør være med til finansieringen.. Derved vil en del af eller hele det planlagte sommerhusområde øst for det nuværende ligeledes komme til at deltage, dette område giver/vil give et ikke ringe tilskud til vandmængden i holmen.

På mødet 18/5 2018 blev det fremhævet, at alle der har gavn af pumpeløsningen bør bidrage hvorfor kote 1,6 var valgt. Ligeledes nævntes at tilkørselsvejene til Nordstrands området Nørrevang/Søndervang kunne/ville blive oversvømmet/undermineret ved fremtidige højvandshændelser

Såfremt Nørrevang/Søndervang bliver oversvømmet og eller broerne undermineret har alle sommerhusejere i området gavn af en pumpeløsning, idet ingen, undtagen dem der benytter Tremandsmarken, i så fald vil kunne komme frem til deres huse. hvorfor alle bør deltage i finansieringen af en pumpeløsning.

Såfremt der ønskes en retfærdig finansiering af pumpeløsningen, skal alle parceller der giver et bidrag til vandmængden i åen, d.v.s. parceller inden for oplandsgrænsen, deltage i finansieringen.

### **Lyngbuen 6:**

Jeg vil gerne gøre indsigelse imod det forslag der ligger på bordet.

Holmen har INGEN indflydelse på vores grund, da den ligger højt. Derfor kan jeg ikke se at vi skal betale til denne løsning.

Vh

Lyngbuen 6  
4480 St. Fuglede

### **Lindevej 15:**

Med henvisning til Kommunes brev af 25/5-2018, sagsnr. 326-2018-12139, gør jeg herved indsigelse mod den foreslåede løsning, således at alle der er omfattet af **1,6 kote** alene skal betale hele driften og anlægsudgiften.

---

#### Kontakt

Sagsansvarlig: Sara Andersen og Allan Ambrosius Kristensen  
Plan, Byg og Miljø  
Telefon, direkte: 59 53 49 55 og 59 53 52 19

Kalundborg Kommune  
Holbækvej 141 B  
4400 Kalundborg

Jeg har forstået at udgiften årligt pr. grundejer vil blive ca. 600 kr. til drift af pumpen og ca. 650 kr. til finansiering af anlægget (eller også er det omvendt).

Jeg har talt med flere grundejere som ligger udenfor 1,6-koten, som finder forslaget urimeligt, og gerne vil deltage i en løsning som omfatter alle. De vil nemlig gerne deltage i en fornuftig afvanding af deres grunde.

Desuden går der rygter om at Kommunen flirter med et årligt driftsbidrag til pumpen på 25.000 kr.

Det synes jeg er uforskammet og at det beløb ligger langt fra hvad der årligt er betalt for at holde Holmen ´ udløb åbent – det må kunne gøres bedre.

Venlig hilsen  
Lindevej 15 Bjerge Nordstrand  
4480 Store Fuglede

**Moseholmen 10:**

Den indsigelse, der blev besluttet på generalforsamlingen i Svallerup Strands grundejerforening den 21. maj 2018 bakker jeg 100% op om.

Kopi er tidligere afleveret i kommunens administration, men jeg vedlægger for en sikkerheds skyld en kopi.

Med venlig hilsen

Moseholmen 10  
4400 Kalundborg

**Havnemarken 31:**

Jeg mener at kote 1,6 skal hæves væsentlig da der der løber dræn I Holmen som kommer fra højere beliggenhed (incl afvanding af kommunale og private veje) end kote 1,6 .  
Jeg mener at alle brugere grundejere i området bør betale og begrundelsen er at alle enten direkte eller indirekte " bidrager med vand til Holmen"

Med venlig hilsen

Havnemarken 31 Bjerge  
4480 St. Fuglede

**Lyngholmen 3:**

Indsigelse til projektet

Lyngholme 3 matr. 24 BÆ

---

**Kontakt**

Sagsansvarlig:  
Sara Andersen og Allan Ambrosius Kristensen  
Plan, Byg og Miljø

Kalundborg Kommune  
Holbækvej 141 B  
4400 Kalundborg

Telefon, direkte: 59 53 49 55 og 59 53 52 19

Jeg synes at udgift fordelingen må være for alle parceller, da alle vil have en nyttevirkning og vil for den enkelte være billigere, det kan ikke være rigtigt fordi nogle ligger uheldigt så skal de skal betale det hele.

Vi kan ikke forstå at vi hører med til den kote, da vi bor ved siden af nr 1 og 5 altså samme niveau, samme højde og de hører ikke med, men vi vil naturligvis betale til fællesskabet.

Med venlig hilsen

Brandsbjerg 1  
4400 Kalundborg

**Frødammen 5A:**

Undertegnede er modstander af, at kun en del af områdets ejendomme skal betale til pumpe laget.

Det må være rimeligt, at ALLE ejendomme inden for det udpegede område er med til at betale udgifterne idet alle får fornøjelse af pumpe laget.

Venlig hilsen

Frødammen 5 A, Bjerge St.  
4480 St. Fuglede.

**Frødammen 13:**

Jeg synes, at pumpeløsningen er en rigtig god ide.

Med hensyn til betaling af løsningen.

Jeg mener, at alle grundejere i Bjerge Nordstrand bør bidrage til betalingen af løsningen.

En beregning viser, at alle tilkørsels veje til området kan risikere at blive oversvømmet.

Dermed har alle gavn af løsningen.

Når alle grundejere bidrager, er betalingen fair og minimal for den enkelte grundejer.

Med venlig hilsen

Frødammen 13  
4480 Store Fuglede

---

**Kontakt**

Sagsansvarlig:  
Sara Andersen og Allan Ambrosius Kristensen  
Plan, Byg og Miljø

Kalundborg Kommune  
Holbækvej 141 B  
4400 Kalundborg

Telefon, direkte: 59 53 49 55 og 59 53 52 19

## Svallerup Strand Grundejerforening:

Svallerup, den 21. maj

2018

### Etablering af et pumpelag og pumpestation:

Kalundborg kommune havde indkaldt til et borgermøde den 18. maj 2018 kl. 18.00 – 20.00. Der var inviteret 92 sommerhusejere og 40 landbrugs/lodsejere, i alt 132. Der havde været nedsat en arbejdsgruppe, der havde arbejdet på et projekt i flere år. Udvalget for Teknik- og Miljø havde politisk taget udgangspunkt i det oplæg, der var udarbejdet af arbejdsgruppen og denne havde anbefalet, at de der skulle omfattes af projektet var de parceller, der lå under kvote 1,6 meter, altså 132 grundejere. Den tekniske løsning var valgt til at være fremtidsikret til år 2050 med de nuværende kendte prognoser.

Etableringsomkostningerne blev oplyst til 1,7 millioner kr. Driftsomkostningerne skal afholdes af de 132 parceller. Kalundborg kommune vil give et driftstilskud på ca. 25.000 kr. pr. år, som er udtryk for den besparelse, Kalundborg kommunes teknikere vurderer at kommunen sparer pr. år. Kalundborg kommune har pt. en driftsomkostning på ca. 100.000 kr. pr. år. Der vil også fremover være omkostninger, som Kalundborg kommune skal afholde.

Efter et oplæg fra Jakob Beck Jensen, formand for Teknik- og Miljøudvalget, gav formanden for "Fællesrepræsentationen af grundejerforeninger i Bjerge Nordstrand og Svallerup Strand" en redegørelse for den aktuelle status over de problemer, den øgede vandstand, der er opstået de senere år og over de stigende problemer, der vil komme fremover og baggrunden for, at arbejdsgruppen havde henvendt sig til Kalundborg kommune for at få etableret en pumpestation og valgt et pumpelag. Der blev en teknisk gennemgang af projektet ved Agrohydrologerne. Herefter en livlig debat og til tider ophidsset.

Der kunne ikke etableres et pumpelag på mødet. Det er herefter kommunen, der alene tager stilling til det videre forløb, og når lodsejerne har fået besked, vil der være en høringsfrist på 4 uger.

Alle vil have mulighed for at afgive et høringssvar og Teknik- og Miljøudvalget vil herefter behandle de høringssvar, der er afgivet og indstille deres afgørelse til Kommunalbestyrelsen, oplyste Jakob Beck Jensen.

Svallerup Strands Grundejerforening har på sin generalforsamling den 21. maj behandlet spørgsmålet om etablering af en pumpestation på vandløbet Holmen og skal fremkomme med følgende bemærkninger på foreningens vegne:

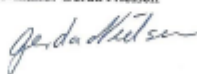
1. Den tidligere ordning, der var etableret havde i mange år fungeret tilfredsstillende. Det var kommunens folk, der gravede tilbageløbspærringen i stykker, hvorefter det ikke har fungeret og tilstopper af indtrængende sand. Der må være tegninger af det anlæg, der var etableret i kommunen (tegningerne var i Gørlev kommune). Det foreslås derfor, at det gamle anlæg reetableres med nye rør ud imellem første og anden sandrevle med en tilbageløbspærring. Hvis dette ikke fungerer, vil der skulle etableres en pumpestation med et pumpelag i forhold til punkterne 2-3-4-5.
2. Alle parceller har en nytteværdi af, at der etableres en pumpeledning, når der iagttages de øgede vandmængder, der kommer frem til år 2050. De højere liggende parceller afgiver vand til fællesvejene m.v., hvorfor der bliver øgede udgifter til vedligeholdelse af fællesvejene.
3. Vedrørende etableringsomkostninger på "oplyst" 1,7 million kr. er det de ca. 1500 parcelers opfattelse, at kommunen har en større indtægt fra området i skatter og afgifter, end der tilbageføres til området, hvorfor det er opfattelsen, at kommunen skal betale 50% af etableringsomkostningerne. Dette spørgsmål er på ingen måde i strid med kommunalfuldmægten.
4. Vedrørende driftsomkostningerne er det opfattelsen, at tilbuddet på 25.000 kr. pr. år i tilskud fra kommunen ikke er et tilfredsstillende tilbud. Kommunens repræsentant Allan Kristensen oplyste, at de kommunale omkostninger pt. er ca. 100.000 kr. pr. år. Det kommunale driftstilskud bør pr. år være 50.000 kr. til drift af pumpeledningen.
5. Vi forventer, at der snarest etableres en pumpeledning, så vi kan få den aktuelle problemløsning løst.

På generalforsamlingens vegne

Dirigent:



Formand: Gerda Nielsen



## Kontakt

Sagsansvarlig:  
Sara Andersen og Allan Ambrosius Kristensen  
Plan, Byg og Miljø

Kalundborg Kommune  
Holbækvej 141 B  
4400 Kalundborg

Telefon, direkte: 59 53 49 55 og 59 53 52 19

**UDKAST TIL  
VEDTÆGT  
FOR  
PUMPELAGET  
HOLMEN**

**Sags nr. 326-2017-38088 og dato 8. Maj 2019**

**Kontakt**

---

Sagsansvarlig:  
Sara Andersen og Allan Ambrosius Kristensen  
Plan, Byg og Miljø

Kalundborg Kommune  
Holbækvej 141 B  
4400 Kalundborg

Telefon, direkte: 59 53 49 55 og 59 53 52 19

# INDHOLDSFORTEGNELSE

	Side:
§ 1. Pumpelagets oprettelse .....	1
§ 2. Pumpelagets anlæg og .....	2
§ 3. Pumpelagets formål og drift .....	3
§ 4. Pumpelagets medlemmer og deres bidragspligt .....	3
§ 5. Pumpelagets rettigheder og forpligtelser .....	4
§ 6. Offentligt tilsyn .....	4
§ 7. Administration .....	5
§ 8. Generalforsamlingen .....	5
§ 9. Beslutninger på generalforsamlinger .....	6
§ 10. Bestyrelsen .....	6
§ 11. Regnskab og budget .....	7
§ 12. Midlertidig bestyrelse .....	7
§ 13. Pumpelagets ophævelse .....	8
§ 14. Tinglysning .....	8
§ 15. Partsfordelingsliste .....	9

## Kontakt

---

Sagsansvarlig:  
Sara Andersen og Allan Ambrosius Kristensen  
Plan, Byg og Miljø

Kalundborg Kommune  
Holbækvej 141 B  
4400 Kalundborg

Telefon, direkte: 59 53 49 55 og 59 53 52 19

## § 1.

### **PUMPELAGETS OPRETTELSE**

1. Laget er oprettet i henhold til kendelse af ...
2. Lagets navn er "Pumpelaget Holmen"

UDKAST

#### Kontakt

---

Sagsansvarlig:  
Sara Andersen og Allan Ambrosius Kristensen  
Plan, Byg og Miljø

Kalundborg Kommune  
Holbækvej 141 B  
4400 Kalundborg

Telefon, direkte: 59 53 49 55 og 59 53 52 19

## § 2.

### PUMPELAGETS ANLÆG

De til pumpelagets hørende anlæg følgende:

1. Et reservoir på vandløbsstrækningen mellem st. 3351-3475, dvs. en længde af 124 m
2. Et overfaldsbygværk på vandløbet i st. 3000
3. En pumpestation med pumpe i st. 3473.
4. Rørlægning af en mindre strækning af vandløbet st. 3480-3542.  
(udpumpningskanal)

### Pumpestationen

Pumpestationen er beliggende på ejendommen matr.nr. xx

**a:** beskrivelse af pumpe,

Reservoir: længde 124m, bundbredde 2 meter skråningsanlæg 1:1

11. Rør: faldet på ledningen er ca. 8‰, dimensioner svarende til rørindløbet under

Svallerupvej

kote i rør

mv.

**c:**

### **2. Fikspunkt**

Ovennævnte koter referer til GI-fikspunkt

**Koten til dette fikspunkt er m.**

#### Kontakt

Sagsansvarlig:  
Sara Andersen og Allan Ambrosius Kristensen  
Plan, Byg og Miljø

Kalundborg Kommune  
Holbækvej 141 B  
4400 Kalundborg

Telefon, direkte: 59 53 49 55 og 59 53 52 19



## § 3.

### **PUMPELAGETS FORMÅL OG DRIFT**

1. Pumpelagets formål er at sikre pumpelagets anlæg passes og vedligeholdes, således at de etablerede afvandingsforhold opretholdes op de til laget hørende arealer.
2. Vedligeholdelsen omfatter sikring af drift af pumpen, renholdelse af riseværket til indløb af pumpen og oprensning af sand fra sandfanget i pumpereservoiret. Det oprensede spredes ud på de tilstødende arealer i et tyndt lag. Renholdelse af den rørlagte strækning fra pumpen og ned til Svallerup Strandvej, herunder spuling af røret hvis der er behov.
3. Lagets anlæg vedligeholdes på lagets foranstaltninger og bekostning med de i § 2 anførte dimensioner.
4. Pumpeanlægget må kun benyttes efter sit formål og kun betjenes af de personer som pumpelagets bestyrelse skriftligt har antaget hertil
5. Lagets bestyrelse afgør de nærmere regler om drift og vedligeholdelse skal udføres ved egen foranstaltning eller skal overdrages til fremmed entreprenør.
6. Lagets bestyrelse fastsætter de nærmere bestemmelser for pumpningen, herunder bestemmelser for vandspejlsdybden i reservoiret opstrøms pumpen, hvortil pumpernes automatiske start- og stopfunktioner skal være indstillet på de forskellige tidspunkter af året. Det påhviler bestyrelsen at føre tilsyn med, at de fastsatte regler overholdes.
7. Såfremt der sker maskinskade eller anden skade på lagets anlæg, påhviler det bestyrelsen snarest muligt at få skaden udbedret på bedste måde.

## § 4.

### **PUMPELAGETS MEDLEMMER OG DERES BIDRAGSPLIGT**

1. Lagets medlemmer er samtlige ejere af de bidragspligtige ejendomme, der fremgår af den i § 15 anførte partsfordelingsliste for henholdsvis landbrugsarealer og for sommerhus- og helårsbeboelsesarealer.
2. Medlemmerne er pligtige til at bidrage til lagets drifts- og vedligeholdelsesudgifter i forhold til det antal parter for hver enkelt matr.nr. der er anført i partsfordelingslisten.

#### **Kontakt**

---

Sagsansvarlig:  
Sara Andersen og Allan Ambrosius Kristensen  
Plan, Byg og Miljø

Kalundborg Kommune  
Holbækvej 141 B  
4400 Kalundborg

Telefon, direkte: 59 53 49 55 og 59 53 52 19

3. Partsfordelingslisterne med de lovligt foretagne ændringer er til enhver tid grundlag for lagets hjemmel til opkrævning af bidrag og for medlemmernes bidragspligt.
4. Når en ejendom, der er bidragspligtig til laget, udstykses eller afgiver areal til veje m.v., fordeles ejendommens påhvilende bidragspligt af Kommunalbestyrelsen efter anmodning fra parcellisterne og på disses bekostning.  
Ejendommens bidragspligt fordeles mellem de udstykkede parceller, der er interesserede i laget i forhold til de enkelte parcellers interesse i laget før udstykningen.
5. Fordelingen af bidragspligten foretages i henhold til vandløbslovens § 67, og Kommunalbestyrelsen fastsætter, hvordan udgifterne ved fordelingen skal udredes. Kommunalbestyrelsens afgørelse om udgiftsfordeling kan indbringes for taksationskommissionen inden 4 uger efter afgørelsen er meddelt parterne.
6. Grænsen for de interesserede arealer er vist på den kopi af matrikelkort 1:10.000, der hører til vedtægten.

UDKAST

#### Kontakt

---

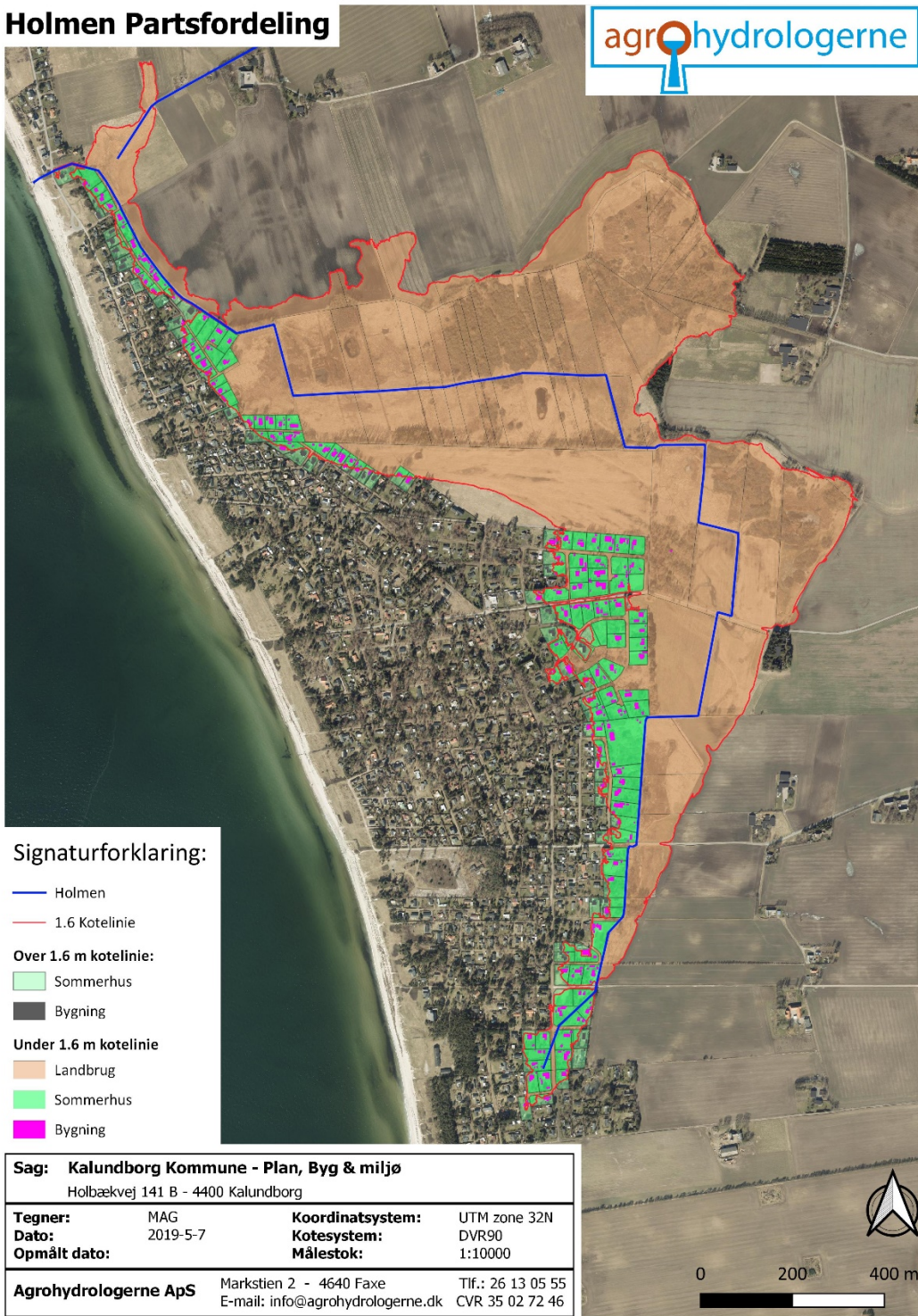
Sagsansvarlig:  
Sara Andersen og Allan Ambrosius Kristensen  
Plan, Byg og Miljø

Kalundborg Kommune  
Holbækvej 141 B  
4400 Kalundborg

Telefon, direkte: 59 53 49 55 og 59 53 52 19

## Holmen Partsfordeling

agrohydrologerne



### Kontakt

Sagsansvarlig:  
Sara Andersen og Allan Ambrosius Kristensen  
Plan, Byg og Miljø

Kalundborg Kommune  
Holbækvej 141 B  
4400 Kalundborg

Telefon, direkte: 59 53 49 55 og 59 53 52 19

KONTAKT OS VIA DIN DIGITALE POSTKASSE

## § 5.

### PUMPELAGETS RETTIGHEDER OG MEDLEMMERNES FORPLIGTELSER

1. Ejerne af de arealer, hvorpå lagets pumpestation, kanal og rørledning er beliggende, skal så længe pumpelaget eksisterer, tåle tilstedeværelsen af anlæggene der til enhver tid skal henligge uforstyrret fra lodsejerens side.
2. Pumpelaget har ret til færdsel på de interesserede arealer og adgangsvejene til disse i det omfang, der er nødvendigt for anlæggenes vedligeholdelse og eftersyn.
3. Ligeledes har laget ret til eftersyn og kontrol af de på ejendommen etablerede ledninger samt ret til at udføre eventuelle nødvendige reparations- og vedligeholdelsesarbejder.
4. Erstatning for eventuelle skader på tilgrænsende arealer i forbindelse med tilsyn og vedligeholdelse fastsættes i mangel af enighed af 2 uvildige personer udpeget af retten.
5. Foretages foranstaltninger i strid med bestemmelserne i lagets vedtægt, forholdes i overensstemmelse med vandløbslovens bestemmelser herom.
6. Private overkørsler må kun etableres efter tilladelse fra Kommunalbestyrelsen, der fastsætter dimensioner m.v. for eventuelle nye overkørsler.
7. Ved lagets oprettelse fandtes følgende overkørsler (nedenstående liste skal opdateres inden vedtagelse af vedtægter):

Placering	Diameter	Bygværk	Ejerforhold
Station 44 - 86	Ø 50	Røroverkørsel	Privat
Station 88 - 100	Ø 50	Røroverkørsel	Privat
Station 143 - 146	Ø 40	Røroverkørsel	Privat
Station 219 - 227	Ø 65	Røroverkørsel	Privat
Station 272 - 277	Ø 60	Røroverkørsel	Privat
Station 382 - 389	Ø 60	Røroverkørsel	Privat
Station 571 - 576	Ø 60	Røroverkørsel	Privat
Station 1200 - 1206	Ø 60	Røroverkørsel	Privat
Station 1510 - 1514	Ø ??	Røroverkørsel	Privat
Station 1783 - 1788	Ø 80	Røroverkørsel	Privat
Station 1888 - 1892	Ø 80	Røroverkørsel	Privat

#### Kontakt

Sagsansvarlig:  
Sara Andersen og Allan Ambrosius Kristensen  
Plan, Byg og Miljø

Kalundborg Kommune  
Holbækvej 141 B  
4400 Kalundborg

Telefon, direkte: 59 53 49 55 og 59 53 52 19

Station	2036 - 2041	Ø 80	Røroverkørsel	Privat
Station	2166 - 2170	Ø 80	Røroverkørsel	Privat
Station	2298 - 2302	Ø 80	Røroverkørsel	Privat
Station	2416 - 2419	Ø 80	Røroverkørsel	Privat
Station	2459 - 2462	Ø 80	Røroverkørsel	Privat
Station	2531 - 2536	Ø ??	??	Privat
Station	2949 - 2953	Ø ??	Røroverkørsel	Privat
Station	3345 - 3351	Ø 110	Røroverkørsel	Privat
Station	3444 - 3448	Ø 100	Røroverkørsel	Privat
Station	3542 - 3586	Ø 120	Rørføring til udløb	Kalundborg Kommune

## § 6.

### OFFENTLIGT TILSYN

1. Pumpelaget hører under Kalundborg Kommunes Kommunalbestyrelses tilsyn, der også omfatter tilsynet med vedligeholdelsen af pumpelagets anlæg.

Tilsynet kan pålægge bestyrelsen at udføre de efter tilsynets skøn nødvendige vedligeholdelses- og sikringsarbejder. Hvis et pålæg ikke efterkommes, kan tilsynet lade arbejdet udføre på lagets bekostning og opkræve udgiften hos lagets medlemmer efter partsfordelingen i én eller flere terminer.

2. Koten på overfaldsbygværket sættes til 0.35 i sommerhalvåret (1. april – 31. august) og 0.55 i vinterhalvåret (1. september – 31. marts). Sommervandstanden i de beskyttede moser overvåges ved at opsætte en vandstandslogger over en årrække på 5 år. Senest 5 år vedtagelsen af vedtægterne vurderes det om koten er sat rigtigt eller om den skal justeres. Denne vurdering skal suppleres af en floraregistrering. Er der behov for at justere på koten skal dette ske i forhold til proceduren i afgørelsen for dannelse af pumpelag på Holmen (Kalundborg kommune sag: 326-2017-38088).
3. Udgifterne ved kommunens normale tilsyn afholdes af kommunen.

#### Kontakt

Sagsansvarlig:  
Sara Andersen og Allan Ambrosius Kristensen  
Plan, Byg og Miljø

Kalundborg Kommune  
Holbækvej 141 B  
4400 Kalundborg

Telefon, direkte: 59 53 49 55 og 59 53 52 19

Ved ekstra tilsyn eller særlig kontrol udredes udgifterne ved tilsynet på samme måde som de øvrige udgifter ved det arbejde, der har medført det ekstra tilsyn.

## § 7.

### ADMINISTRATION

1. Inden for pumpelaget styres dets anliggender af generalforsamlingen og af en bestyrelse, som varetager driften og vedligeholdelsen af lagets anlæg og udadtil repræsenterer laget.
2. Ændringer i vedtægten kan foretages ved vedtagelse med kvalificeret majoritet på en beslutningsdygtig generalforsamling, jf. §§ 8 og 9, når ændringerne tiltrædes af Kommunalbestyrelsen.  
Dog kan der ikke på denne måde foretages ændringer angående de tekniske anlæg, parts-fordelingen, bestyrelsens sammensætning og tilsynet. Ændring af sådanne bestemmelser kan kun foretages med Kommunalbestyrelsen godkendelse.
3. Enhver af lagets medlemmer kan selv indbringe spørgsmål om ændringer for Kommunalbestyrelsen.

## § 8.

### GENERALFORSAMLINGEN

1. Generalforsamlingen omfatter samtlige medlemmer af pumpelaget, der er samtlige ejere af de under laget hørende ejendomme, jf. den i § 15 anførte partsfordelingsliste. En lodsejer, der ejer flere ejendomme, kan kun optræde som et medlem.  
Er en ejendom i fælleseje, kan kun en af ejerne udøve stemmeret.
2. Den ordinære generalforsamling afholdes inden hvert års 1. september.  
Generalforsamlingen indvarsles med mindst 14 dages varsel efter bekendtgørelse på en af en tidligere generalforsamling vedtaget måde. Dagsorden for generalforsamlingen skal meddeles ved indvarslingen.
3. Generalforsamlingens dagsorden skal omfatte formandens beretning om lagets anliggender, godkendelse af det foregående års reviderede regnskab, forelæggelse af

#### Kontakt

Sagsansvarlig:  
Sara Andersen og Allan Ambrosius Kristensen  
Plan, Byg og Miljø

Kalundborg Kommune  
Holbækvej 141 B  
4400 Kalundborg

Telefon, direkte: 59 53 49 55 og 59 53 52 19

budget herunder driftsbidrag for det kommende år samt valg af bestyrelsesmedlemmer og stedfortrædere.

4. Ekstraordinær generalforsamling kan indkaldes af bestyrelsen med mindst 7 dages varsel ved anbefalet brev til hvert medlem. Dagsorden skal meddeles ved indvarslingen. Ekstraordinær generalforsamling kan indkaldes af bestyrelsen og skal indkaldes, når medlemmer repræsenterende mindst 1/3 af det samlede stemmetal kræver det.
5. Den ordinære generalforsamling er altid beslutningsdygtig. En ekstraordinær generalforsamling er kun beslutningsdygtig, hvis mindst halvdelen af det samlede stemmetal er repræsenteret. Er dette ikke tilfældet, skal generalforsamlingen indvarsles på ny med lovlig frist, og denne anden generalforsamling er altid beslutningsdygtig, jf. dog § 7, stk. 2 og § 9, stk. 2.

## § 9.

### BESLUTNINGER PÅ GENERALFORSAMLINGER

1. Ved afstemninger på generalforsamlingen har hvert af lagets medlemmer 1 stemme.
2. Beslutninger på generalforsamlinger vedtages med simpelt stemmeflertal. Dog kræves der ved spørgsmål om ændringer af vedtægten, der ikke kræver Kommunalbestyrelsens godkendelse, og spørgsmål om ophævelse af pumpelaget, en vedtagelse med et flertal på mindst 2/3 af de på mødet repræsenterede stemmer, jf. §§ 8 og 13.
3. Stemmeretten udøves ved personlig tilstedeværelse på generalforsamlingen. Medlemmerne har dog ret til at afgive stemme ved en skriftlig fuldmagt til en person, som vedkommende medlem bemyndiger hertil og som skal være medlem af pumpelaget. Ingen kan møde med mere end 1 fuldmagt.

## § 10.

### BESTYRELSEN

1. Pumpelagets bestyrelse består af 5 medlemmer af laget, som vælges af generalforsamlingen for 2 år ad gangen. Der vælges 2 medlemmer for

#### Kontakt

Sagsansvarlig:  
Sara Andersen og Allan Ambrosius Kristensen  
Plan, Byg og Miljø

Kalundborg Kommune  
Holbækvej 141 B  
4400 Kalundborg

Telefon, direkte: 59 53 49 55 og 59 53 52 19

- landbrugsarealerne, 2 medlemmer for sommerhus- og helårsbeboelsesarealet og 1 medlem som kan vælges frit indenfor lagets medlemmer.
2. Generalforsamlingen vælger desuden 2 suppleanter for de valgte bestyrelsesmedlemmer, samt en revisor og 2 revisorsuppleanter.
  3. Hvert år afgår efter tur 1 af de af generalforsamlingen valgte bestyrelsesmedlemmer. Bestyrelsen skal stille forslag om valg af nye bestyrelsesmedlemmer og suppleanter, når en valgperiode udløber. Genvalg er tilladt.
  4. Alle lagets medlemmer er valgbare som medlemmer af bestyrelsen og er pligtige til at modtage valg, med mindre sygdom, bortrejse eller anden af bestyrelsen godkendt grund forhindrer varetagelsen af hvervet.
  5. Medlemmer af bestyrelsen er berettiget til at undslå sig for at modtage valg i 3 år efter en tjenesteperiode, og efter at vedkommende er fyldt 65 år.
  6. I tilfælde af varigt forfald for et bestyrelsesmedlem suppleres bestyrelsen med vedkommendes suppleanter.
  7. Bestyrelsen vælger selv sin formand og fordeler arbejdet blandt sine medlemmer.
  8. Generalforsamlingen vedtager regler for bestyrelsens ansvarlighed i pengesager og for eventuelle godtgørelser til bestyrelsens medlemmer.
  9. Bestyrelsen fører protokol over forhandlinger på bestyrelsesmøder og generalforsamlinger.
  10. Bestyrelsen er beslutningsdygtig når minimum et medlem fra landbrugsarealerne og et medlem fra sommerhus/helårsbeboelser er til stede.  
Beslutninger vedtages ved simpelt flertal.
  11. Bestyrelsen skal føre tilsyn med lagets anlæg og sørge for den nødvendige vedligeholdelse af anlæggene.

#### Kontakt

---

Sagsansvarlig:  
Sara Andersen og Allan Ambrosius Kristensen  
Plan, Byg og Miljø

Kalundborg Kommune  
Holbækvej 141 B  
4400 Kalundborg

Telefon, direkte: 59 53 49 55 og 59 53 52 19



## § 11.

### REGNSKAB OG BUDGET

1. Pumpelagets regnskabsår følger kalenderåret.
2. Bestyrelsen skal sørge for, at lagets regnskab revideres af en af laget valgt statsautoriseret eller registreret revisor, hvorefter det reviderede regnskab inden hvert års 1. september indsendes til kommunen til godkendelse. Sammen med regnskabet vedlægges en beretning fra lagets ordinære generalforsamling.
3. Bestyrelsen skal desuden opstille et budget samt forslag til driftsbidrag for det kommende år til vedtagelse på den ordinære generalforsamling. Forslag til driftsbidrag for det kommende år sendes til kommunen ligeledes inden hvert års 1. september.
4. På grundlag af udgiftsbudgettet for det kommende år og regnskabet for det afsluttede år træffer kommunalbestyrelsen beslutning om, hvor stort et bidrag, der skal opkræves hos medlemmerne til dækning af driftsudgifterne i det kommende regnskabsår. Udgiftsbudgettet bør omfatte samtlige lagets driftsudgifter og særlige udgifter samt eventuelle renter og afdrag på lån til anlægs- og vedligeholdelsesudgifter.
5. Lån kan ikke optages uden kommunalbestyrelsens samtykke.
6. De opkrævede bidrag udbetales af kommunalbestyrelsen til bestyrelsen inden udgangen af henholdsvis april og oktober måned. Kommunalbestyrelsens udgifter vedrørende pumpelaget i det forløbne år refunderes kommunalbestyrelsen af pumpelagets bestyrelse efter regning.
7. For opkrævning af driftsbidrag til laget haves samme fortrinsret og udpantningsret som for de på faste ejendomme hvilende kommunale skatter.

## § 12.

### MIDLERTIDIG BESTYRELSE

1. I tilfælde af uenighed mellem bestyrelsen og generalforsamlingen har de valgte bestyrelsesmedlemmer og disses stedfortrædere ret til at nedlægge deres hverv, men de skal virke indtil en ny bestyrelse er valgt på lovlig måde.

#### Kontakt

Sagsansvarlig:  
Sara Andersen og Allan Ambrosius Kristensen  
Plan, Byg og Miljø

Kalundborg Kommune  
Holbækvej 141 B  
4400 Kalundborg

Telefon, direkte: 59 53 49 55 og 59 53 52 19

Sker dette ikke i løbet af 6 uger, er kommunalbestyrelsen berettiget til at udnævne en midlertidig bestyrelse på 3 medlemmer, der ikke behøver at være medlemmer af pumpelaget.

Kommunalbestyrelsen bestemmer, hvem der skal være formand, og hvordan den midlertidige bestyrelse skal lønnes af pumpelaget.

UDKAST

#### Kontakt

---

Sagsansvarlig:  
Sara Andersen og Allan Ambrosius Kristensen  
Plan, Byg og Miljø

Kalundborg Kommune  
Holbækvej 141 B  
4400 Kalundborg

Telefon, direkte: 59 53 49 55 og 59 53 52 19

## § 13.

### PUMPELAGETS OPHÆVELSE

1. Hvis en generalforsamling eller en af kommunalbestyrelsen valgt midlertidig bestyrelse beslutter at ophæve pumpelaget, skal sagen indbringes for kommunalbestyrelsen. Beslutning om ophævelse af laget kræver en vedtagelse med et flertal på mindst 2/3 af de på generalforsamlingen repræsenterede stemmer.
2. Hvis kommunalbestyrelsen beslutter, at ophævelsen af laget skal fremmes, gennemføres likvidationen af bestyrelsen. Kommunalbestyrelsens afgørelse kan dog påklages til Miljø- og Fødevareklagenævnet og har i så tilfælde opsættende virkning, indtil klagemyndighedens afgørelse foreligger.
3. Samtlige medlemmer af laget hæfter i forhold til deres respektive partsantal for alle lagets forpligtelser, herunder for de af kommunalbestyrelsen fastsatte honorarer til den midlertidige bestyrelse og udgifter til kommunalbestyrelsens behandling af sagen.

## § 14.

### TINGLYSNING

1. Lagets oprindelige vedtægt af ..... tinglyst med prioritet forud for al pantegæld og tidligere tinglyste hæftelser af privatretlig oprindelse,
  - a. som **servitutstiftende** på ejendommen matr.nr. xx med hensyn til de i vedtægtens § x og x anførte anlæg og bestemmelser vedrørende de etablerede anlæg.
  - b. som **pantestiftende** for anlægs-, drifts- og vedligeholdelsesudgifterne på de i partsfordelingslisten i § x anførte matr.nr.
2. For så vidt angår bidragspligten skal tinglysningen alene gå ud på, at der påhviler ejendom- mene forpligtelse i forhold til deres partsantal over for pumpelaget. Påtaleberettiget med hensyn til de servitutmæssige byrder er lagets bestyrelse og kommunalbestyrelsen.

#### Kontakt

Sagsansvarlig:  
Sara Andersen og Allan Ambrosius Kristensen  
Plan, Byg og Miljø

Kalundborg Kommune  
Holbækvej 141 B  
4400 Kalundborg

Telefon, direkte: 59 53 49 55 og 59 53 52 19

3. Såfremt et matr. nr., på hvilket der skal foretages tinglysning, udgør en del af en landbrugsjendom, tinglyses vedtægten på den samlede ejendom, men dog således, at noteringen i tingbogen kun sker med hensyn til de direkte berørte matr. nr.
4. I tilfælde af pumpelagets ophævelse vil noteringen på kommunalbestyrelsens begæring være at slette i tingbogen, når laget bestyrelse overfor kommunalbestyrelsen har dokumenteret, at laget har opfyldt sine økonomiske forpligtelser og ordnet de fremtidige afvandingsforhold inden for laget område i overensstemmelse med den afgørelse, kommunalbestyrelsen måtte træffe i den anledning.

UDKAST

#### Kontakt

---

Sagsansvarlig:  
Sara Andersen og Allan Ambrosius Kristensen  
Plan, Byg og Miljø

Kalundborg Kommune  
Holbækvej 141 B  
4400 Kalundborg

Telefon, direkte: 59 53 49 55 og 59 53 52 19

## § 15.

### PARTSFORDELINGSLISTE FOR PUMPELAGET HOLMEN

1. Pumpelagets arealer er pålignet bidrag.
2. Bidragene fordeler sig på de enkelte ejendomme som angivet i nedenstående partsfordelingsliste, der med lovligt foretagne udstykningsfordelinger til enhver tid er grundlag for medlemmernes forpligtelser med hensyn til lagets udgifter.

OBS! Seneste ændringer er fremhævet med fed og kursiv.

**Senest rettet af Kalundborg Kommune den 7. maj 2019**

Matr. nummer (ejerlavskode)	Arealanvendelse	Grundareal under kote 1.6 [m <sup>2</sup> ]	Bygning under kote 1.6	Bidrag [kr]
24dg (180852)	Sommerhus	999	Ja	1.199,75
24db, 4d (180852)	Sommerhus/Landbrug	12.686	Ja	1.465,07
2eo (180851)	Sommerhus	1.172	Ja	1.243,00
13bh (180851)	Sommerhus	1.094	Ja	1.223,50
5o (180851)	Sommerhus	36	Nej	309,00
17i, 17k, 19m (180852)	Landbrug	29.265	Nej	1.104,79
24dh (180852)	Sommerhus	352	Ja	1.038,00
24di (180852)	Sommerhus	90	Nej	322,50
5y (180851)	Sommerhus	46	Ja	961,50
5ø (180851)	Sommerhus	539	Ja	1.084,75
3da (180851)	Sommerhus	599	Ja	1.099,75
3dh (180851)	Sommerhus	1.246	Ja	1.261,50
13dm (180851)	Sommerhus	1.279	Nej	619,75
18r (180852)	Landbrug	5.428	Nej	449,27
24ce og 24cg (180852)	Sommerhus	625	Ja	1.756,25
3cy (180851)	Sommerhus	1.161	Ja	1.240,25
4hc (180851)	Sommerhus	1.919	Ja	1.429,75
24ca (180852)	Sommerhus	407	Ja	1.051,75
13cs (180851)	Sommerhus	331	Nej	382,75
26dq (180851)	Sommerhus	723	Nej	480,75
13co (180851)	Landbrug	1.826	Nej	350,22
24bz (180852)	Sommerhus	718	Ja	1.129,50
24dæ (180852)	Sommerhus	787	Ja	1.146,75
3dg (180851)	Sommerhus	1.809	Ja	1.402,25

#### Kontakt

Sagsansvarlig:  
Sara Andersen og Allan Ambrosius Kristensen  
Plan, Byg og Miljø

Kalundborg Kommune  
Holbækvej 141 B  
4400 Kalundborg

Telefon, direkte: 59 53 49 55 og 59 53 52 19

2ef (180851)	Sommerhus	1.204	Ja	1.251,00
26du (180851)	Sommerhus	1.337	Ja	1.284,25
2eh (180851)	Sommerhus	590	Ja	1.097,50
8ø (180852)	Landbrug	8.367	Nej	530,09
24o (180852)	Sommerhus	586	Nej	446,50
26di (180851)	Sommerhus	388	Nej	397,00
24ee (180852)	Sommerhus	1.218	Ja	1.254,50
3dq, 3dx (180851)	Sommerhus	2.357	Ja	2.189,25
4gp (180851)	Sommerhus	154	Nej	338,50
26dr (180851)	Sommerhus	723	Ja	1.130,75
3cp (180851)	Sommerhus	69	Nej	317,25
24cl (180852)	Sommerhus	582	Ja	1.095,50
24by (180852)	Sommerhus	340	Ja	1.035,00
5a (180852)	Landbrug	15.979	Nej	739,42
5al, (180852)			Nej	3.376,54
65c (180851)	Landbrug	111.874		
4e (180852)	Landbrug	3.298	Nej	390,70
3dd (180851)	Sommerhus	1.452	Ja	1.313,00
24df (180852)	Sommerhus	746	Ja	1.136,50
5æ (180851)	Sommerhus	353	Ja	1.038,25
2ff (180851)	Sommerhus	1.175	Nej	593,75
4he (180851)	Sommerhus	1.593	Ja	1.348,25
2ep (180851)	Sommerhus	1.185	Ja	1.246,25
4ha (180851)	Sommerhus	1.750	Ja	1.387,50
5ai,5ak (180851)	Sommerhus	587	Ja	1.746,75
13dh (180851)	Sommerhus	1.163	Ja	1.240,75
13cx (180851)	Sommerhus	1.345	Ja	1.286,25
2æ (180851)	Sommerhus	214	Ja	1.003,50
2fh (180851)	Landbrug	5.151	Nej	441,65
4gø (180851)	Landbrug	2.181	Nej	359,98
2ee (180851)	Sommerhus	1.429	Ja	1.307,25
24cy, 24de (180852)	Sommerhus	1.423	Ja	1.955,75
4gk (180851)	Sommerhus	329	Ja	1.032,25
13dk (180851)	Sommerhus	1.550	Ja	1.337,50
3a (180851)	Landbrug	96.711	Nej	2.959,55
2el (180851)	Sommerhus	1.348	Ja	1.287,00
3di (180851)	Sommerhus	1.289	Ja	1.272,25
5b (180852)	Landbrug	9.441	Nej	559,63
26dp (180851)	Sommerhus	133	Nej	333,25
3dm (180851)	Sommerhus	289	Nej	372,25
4go (180851)	Sommerhus	265	Ja	1.016,25
24cz (180852)	Sommerhus	931	Ja	1.182,75

## Kontakt

Sagsansvarlig:  
Sara Andersen og Allan Ambrosius Kristensen  
Plan, Byg og Miljø

Kalundborg Kommune  
Holbækvej 141 B  
4400 Kalundborg

Telefon, direkte: 59 53 49 55 og 59 53 52 19

**KONTAKT OS VIA DIN DIGITALE POSTKASSE**

5ac (180851)	Sommerhus	1.221	Ja	1.255,25
2eg (180851)	Sommerhus	1.187	Ja	1.246,75
13bn (180851)	Sommerhus	410	Ja	1.052,50
2ey (180851)	Sommerhus	1.553	Ja	1.338,25
26dø (180851)	Sommerhus	2.326	Ja	1.531,50
24h, 13l (180852)	Landbrug	19.822	Nej	845,11
4hp (180851)	Landbrug	8.915	Nej	545,16
4hf (180851)	Sommerhus	1.276	Ja	1.269,00
24bc (180852)	Sommerhus	146	Nej	336,50
5z (180851)	Sommerhus	130	Ja	982,50
2ec (180851)	Sommerhus	465	Ja	1.066,25
15l (180852)	Landbrug	11.996	Nej	629,89
13bc (180851)	Sommerhus	137	Ja	984,25
24cn (180852)	Sommerhus	682	Ja	1.120,50
24ci (180852)	Sommerhus	643	Ja	1.110,75
11o, 12i, 17g, 20g, 24ef, 24el, 8e/20g (180852)	Landbrug	197.642	Nej	5.735,16
24cm (180852)	Sommerhus	399	Ja	1.049,75
4g, 4n (180851)	Landbrug	14.200	Nej	690,50
3eb (180851)	Sommerhus	1.310	Nej	627,50
24ct (180852)	Sommerhus	155	Nej	338,75
5q (180851)	Sommerhus	779	Ja	1.144,75
3df (180851)	Sommerhus	734	Ja	1.133,50
13dn (180851)	Sommerhus	1.222	Ja	1.255,50
24dd (180852)	Sommerhus	782	Ja	1.145,50
13cu (180851)	Sommerhus	854	Ja	1.163,50
24da (180852)	Sommerhus	785	Ja	1.146,25
26dv (180851)	Sommerhus	1.522	Ja	1.330,50
3dt, 3du (180851)	Sommerhus	2.370	Ja	2.192,50
4q (180851)	Sommerhus	8.206	Ja	3.001,50
24cæ (180852)	Sommerhus	654	Ja	1.113,50
2em (180851)	Sommerhus	1.451	Ja	1.312,75
3dp (180851)	Sommerhus	187	Ja	996,75
24bb (180852)	Sommerhus	112	Nej	328,00
4hi (180851)	Sommerhus	1.339	Ja	1.284,75
13dl (180851)	Sommerhus	1.363	Ja	1.290,75
3dr (180851)	Sommerhus	1.258	Ja	1.264,50
3dk (180851)	Sommerhus	1.396	Ja	1.299,00
24dc (180852)	Sommerhus	278	Ja	1.019,50
24cx (180852)	Sommerhus	531	Ja	1.082,75
24dp (180852)	Sommerhus	1.131	Ja	1.232,75

## Kontakt

Sagsansvarlig:  
Sara Andersen og Allan Ambrosius Kristensen  
Plan, Byg og Miljø

Kalundborg Kommune  
Holbækvej 141 B  
4400 Kalundborg

Telefon, direkte: 59 53 49 55 og 59 53 52 19

**KONTAKT OS VIA DIN DIGITALE POSTKASSE**

24do (180852)	Sommerhus	1.178	Ja	1.244,50
3dl (180851)	Sommerhus	1.093	Ja	1.223,25
23bq (180852)	Sommerhus	1.544	Ja	1.336,00
26dt (180851)	Sommerhus	634	Ja	1.108,50
4gv (180851)	Sommerhus	97	Nej	324,25
13bo (180851)	Sommerhus	1.282	Ja	1.270,50
23bn, 23bp (180852)	Sommerhus	1.332	Ja	1.933,00
24cø (180852)	Sommerhus	707	Ja	1.126,75
24dt (180852)	Sommerhus	36	Nej	309,00
13ct (180851)	Sommerhus	187	Nej	346,75
19k (180852)	Landbrug	8.446	Nej	532,27
2eb (180851)	Sommerhus	1.030	Ja	1.207,50
4fp (180851)	Sommerhus	91	Ja	972,75
3cu (180851)	Sommerhus	1.117	Ja	1.229,25
3dæ (180851)	Sommerhus	1.465	Ja	1.316,25
26dæ (180851)	Sommerhus	1.018	Ja	1.204,50
24cd (180852)	Sommerhus	11	Ja	952,75
4gt (180851)	Sommerhus	1.868	Ja	1.417,00
24bø (180852)	Sommerhus	648	Ja	1.112,00
13di (180851)	Sommerhus	1.247	Ja	1.261,75
3ea (180851)	Sommerhus	537	Nej	434,25
3cs (180851)	Sommerhus	1.285	Ja	1.271,25
26dy (180851)	Sommerhus	340	Ja	1.035,00
3dø (180851)	Sommerhus	1.224	Nej	606,00
23bm (180852)	Sommerhus	504	Ja	1.076,00
5ab (180851)	Sommerhus	783	Ja	1.145,75
3db (180851)	Sommerhus	1.235	Ja	1.258,75
24ck (180852)	Sommerhus	667	Ja	1.116,75
2en (180851)	Sommerhus	1.292	Ja	1.273,00
4gl (180851)	Sommerhus	1.768	Ja	1.392,00
3do (180851)	Sommerhus	164	Nej	341,00
5aa (180851)	Sommerhus	696	Ja	1.124,00
13br (180851)	Sommerhus	671	Ja	1.117,75
2fg, 65a (180851)	Sommerhus/Landbrug	36.881	Ja	2.880,56
13cy (180851)	Sommerhus	1.130	Ja	1.232,50
13cv (180851)	Sommerhus	1.181	Ja	1.245,25
24du, 24dv (180852)	Sommerhus	2.621	Ja	1.605,25
4fq (180851)	Sommerhus	789	Ja	1.147,25
4gs (180851)	Sommerhus	592	Ja	1.098,00
13c (180851)	Landbrug	802	Nej	322,06
24co (180852)	Sommerhus	593	Ja	1.098,25
3dy (180851)	Sommerhus	699	Ja	1.124,75

## Kontakt

Sagsansvarlig:  
Sara Andersen og Allan Ambrosius Kristensen  
Plan, Byg og Miljø

Kalundborg Kommune  
Holbækvej 141 B  
4400 Kalundborg

Telefon, direkte: 59 53 49 55 og 59 53 52 19

**KONTAKT OS VIA DIN DIGITALE POSTKASSE**



32, 20h, 24b, 24ek, 4b, 7ar/32(180852) 65b, (180851)	Landbrug	131.320	Nej	3.911,30
4gd (180851)	Sommerhus	1.911	Ja	1.427,75
3dv (180851)	Sommerhus	335	Nej	383,75
5p (180851)	Sommerhus	30	Nej	307,50
2ex (180851)	Sommerhus	1.263	Ja	1.265,75
2ea (180851)	Sommerhus	208	Ja	1.002,00
24bd (180852)	Sommerhus	71	Nej	317,75
5c (180852)	Landbrug	7.503	Nej	506,33
23d (180852)	Landbrug	19.206	Nej	828,17
2ev (180851)	Sommerhus	1.359	Ja	1.289,75
3dz (180851)	Sommerhus	1.235	Ja	1.258,75
2es (180851)	Sommerhus	1.390	Ja	1.297,50
3cx (180851)	Sommerhus	1.288	Ja	1.272,00
15k (180852)	Landbrug	11.354	Nej	612,24
2ed (180851)	Sommerhus	1.225	Ja	1.256,25
24dn (180852)	Sommerhus	1.115	Ja	1.228,75
24dk (180852)	Sommerhus	67	Nej	316,75
4bb, 4h (180851)	Landbrug	31.345	Nej	1.161,99
2eq (180851)	Sommerhus	1.308	Ja	1.277,00
4gz (180851)	Sommerhus	123	Ja	980,75
4gæ (180851)	Sommerhus	1.249	Ja	1.262,25
13do (180851)	Sommerhus	1.329	Ja	1.282,25

Kalundborg Kommune  
den . 2019

Christian Sabber  
Plan, Byg og Miljøchef

#### Kontakt

Sagsansvarlig:  
Sara Andersen og Allan Ambrosius Kristensen  
Plan, Byg og Miljø

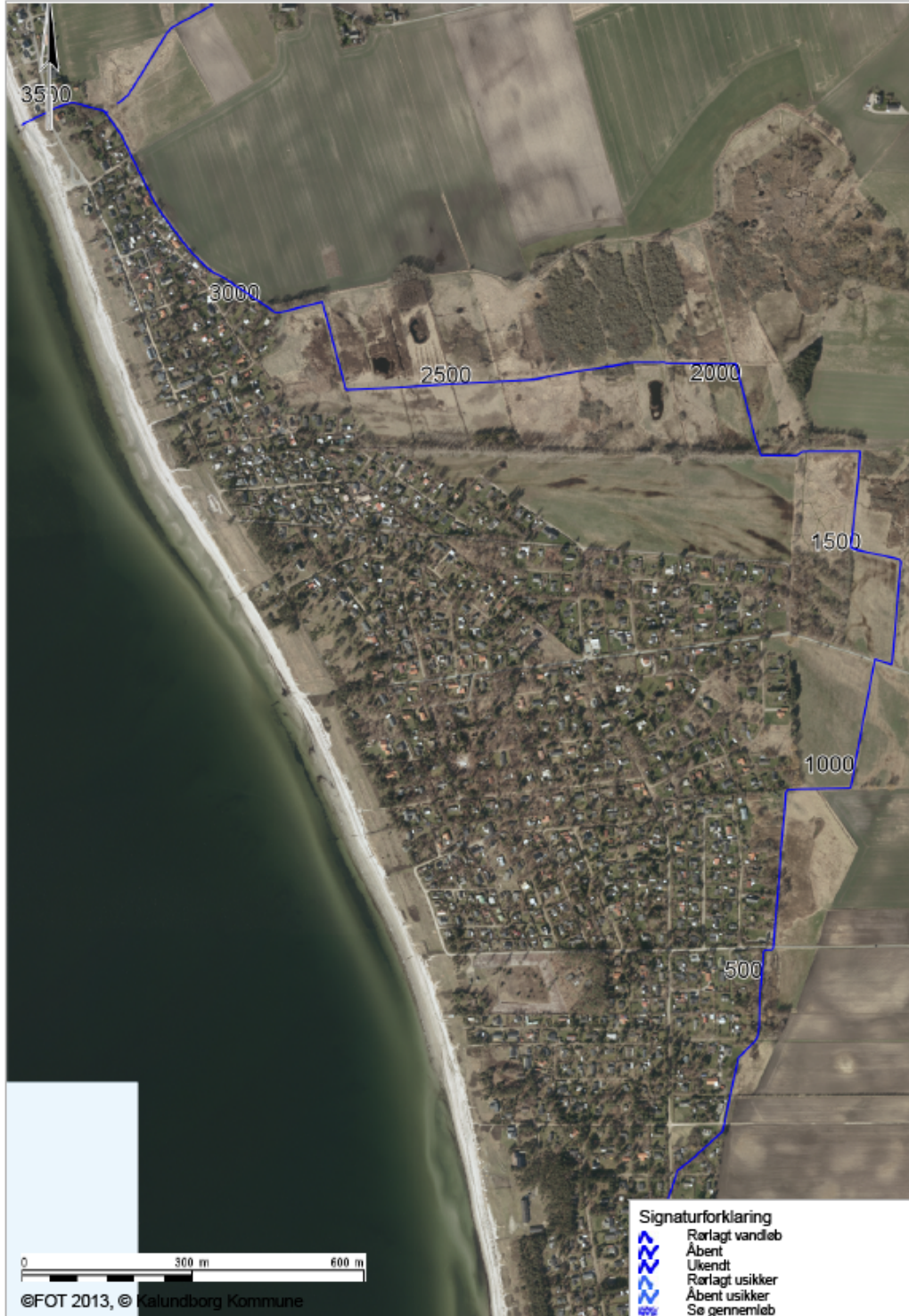
Kalundborg Kommune  
Holbækvej 141 B  
4400 Kalundborg

Telefon, direkte: 59 53 49 55 og 59 53 52 19

**KONTAKT OS VIA DIN DIGITALE POSTKASSE**

## Bilag 7: Kortbilag

### 7.1 Kort over beliggenhed

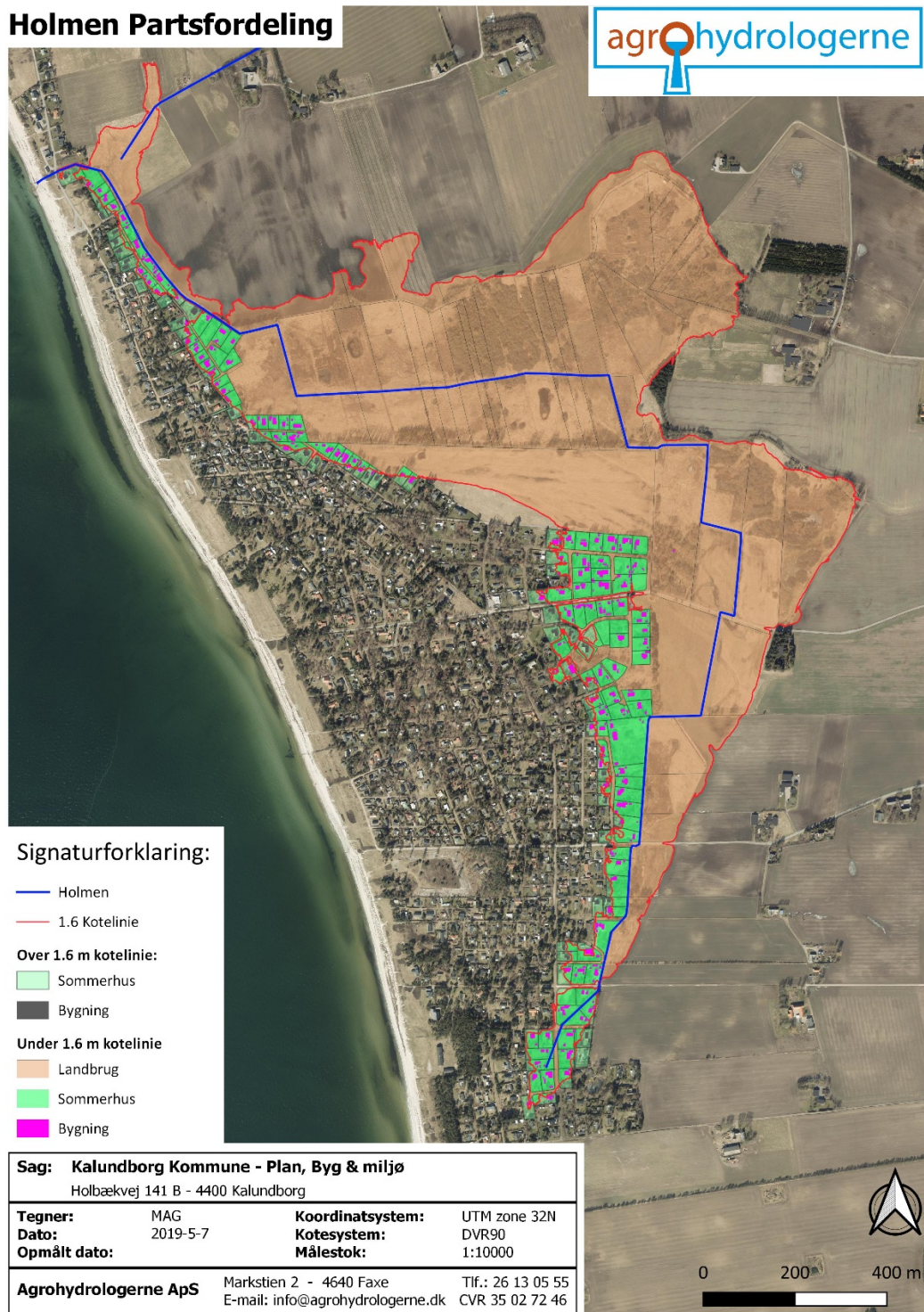


#### Kontakt

Sagsansvarlig:  
Sara Andersen og Allan Ambrosius Kristensen  
Plan, Byg og Miljø  
Telefon, direkte: 59 53 49 55 og 59 53 52 19

Kalundborg Kommune  
Holbækvej 141 B  
4400 Kalundborg

## 7.2 Kort over kote 1.6 med ejendomme



### Kontakt

Sagsansvarlig:  
Sara Andersen og Allan Ambrosius Kristensen  
Plan, Byg og Miljø  
Telefon, direkte: 59 53 49 55 og 59 53 52 19

Kalundborg Kommune  
Holbækvej 141 B  
4400 Kalundborg

**KONTAKT OS VIA DIN DIGITALE POSTKASSE**

### 7.3 Kort over §3-beskyttede områder



#### Kontakt

Sagsansvarlig:  
Sara Andersen og Allan Ambrosius Kristensen  
Plan, Byg og Miljø  
Telefon, direkte: 59 53 49 55 og 59 53 52 19

Kalundborg Kommune  
Holbækvej 141 B  
4400 Kalundborg