



Job og personprofil

Skoleleder for ny international folkeskole

En af Danmarks første internationale folkeskoler

Kommunalbestyrelsen i Kalundborg Kommune har besluttet at etablere en ny international folkeskole. Det er en væsentlig politisk beslutning og en strategisk investering, der skal bidrage til at realisere Kalundborg Kommunes udviklingsstrategi i forhold til bosætning og rekruttering og herved styrke virksomhedernes mulighed for rekruttering af både national og international arbejdskraft.

Med et skoletilbud med en stærk international profil vil det blive mere attraktivt for både udenlandske og danske familier at bosætte sig og arbejde eller uddanne sig i Kalundborg Kommune. Det vil bidrage positivt til virksomhedernes nationale og internationale rekruttering af arbejdskraft samt rekruttering og fastholdelse af studerende i Kommunen. Etablering af et internationalt folkeskoletilbud ligger derfor i tråd med Kalundborg Kommunes udviklingsstrategi, som understøtter tiltrækning af borgere som en forudsætning for en fortsat positiv vækst i kommunen.

Den internationale skole skal etableres og drives i overensstemmelse med KIG-loven (kommunale internationale grundskoler). Skolen vil blive organiseret med et tosproget program, som involverer en Cambridge-certificering. Det betyder blandt andet, at skolens lærere og ansatte skal kunne undervise og arbejde på engelsk.

Etableringen af tosprogede uddannelser giver anledning til et generelt fokus på det danske samfund i et globalt perspektiv. Flere internationale virksomheder og borgere med anden baggrund end dansk skaber behov for et mere internationalt miljø, hvor blandt andet expats og danskere kan mødes og opbygge relationer. Forenings- og idrætslivet er en væsentlig indgang til det danske samfund, og skolen spiller en vigtig rolle i den forbindelse.

Skolens virke i det internationale perspektiv vil derfor foregå i tæt samarbejde med forskellige interessenter, der arbejder med international rekruttering og interkulturelt møde. Stillingen som skoleleder vil derfor indebære et omfattende arbejde med rekruttering og markedsføring og et udvidet samarbejde med erhvervslivet, foreninger, frivillige, forældre mv.

Baggrund og forudsætninger

Kalundborg Kommune er en af Danmarks mest robuste vækstmotorer med Sjællands største koncentration af højt specialiserede industrivirksomheder. Her er globalt udsyn og der satses både på bæredygtig erhvervsudvikling og på uddannelse. Kommunalbestyrelsens beslutning om at etablere en international folkeskole er en betydelig politisk og strategisk satsning, der sigter mod at styrke uddannelsesmulighederne for det voksende antal internationale familier i Kalundborg Kommune.

Skolen etableres som en kommunal international grundskole, og den skal ses som en del af det samlede skolevæsen i Kalundborg Kommune. Men den internationale skole skal etableres og drives indenfor KIG-lovens rammer med et tosproget program og Cambridge-certificering. Der er afsat 2.8 millioner til etableringsomkostninger og estimeret årlig ekstra driftsomkostning er 3 millioner som er uafhængig af den almindelige tildelingsmodel for folkeskolerne i Kalundborg Kommune. Beløbene er tænkt som en rammetildeling i skolens etableringstid, som forventes at være de første tre år. Herefter overgår skolen til den almindelig tildelingsmodel på linje med de almene folkeskoler. Den internationale skole etableres på følgende forudsætninger:

- Skolen skal på sigt have elever fra 0.-9. klasse, men der startes med optag af elever i 0.-7. klasse i første driftsår.
- Skolen skal arbejde med samlæste klasser på tværs af årgange. Det forventes, at der oprettes 4-5 klasser i første driftsår.
- Skolen kører et tosproget program hvor 50 % af undervisningen foregår på engelsk og 50 % på dansk
- Skolen drives i henhold til KIG-loven
- Den internationale skole etableres ved Skolen på Herredsåsen, hvor eksisterende faciliteter udnyttes. Et tæt samarbejde med Skolen på Herredsåsen vil derfor være en naturlig del af driften af den internationale skole.
- Den internationale skole skal være klar til opstart i august 2025.

Skoleleder profil

Vi søger en skoleleder, der har ledelseserfaring og som er bevidst om ledelsesopgaven i en politisk styret organisation. Dertil indsigt i ledelsesopgaven med ressourcestyring, struktur og god planlægning som fundament for den faglige ledelse. Du skal med andre ord være stærk på det faglige og have lyst og evne til at tilegne dig ny viden inden for området.

Som skoleleder kommer du til at styre skolens udvikling frem mod åbning i august 2025 og fremadrettet, efterhånden som skolen vokser og udvikler sig. Som en del af dette skal du rekruttere engagerede og kompetente medarbejdere. Skolens etablering vil ske i samarbejde med et konsulentteam. Du kommer til at arbejde sammen med en projektleder og konsulenter, som vil understøtte etableringsindsatser og samarbejdsrelationer i hele udviklingsfasen. Skolens drift og videreudvikling fra august 2025 sker i samarbejde med skolens bestyrelse.

Du skal skabe noget nyt. Skolen har mange eksterne interessenter og vil få betydelig opmærksomhed fra omverdenen. Derfor skal du som leder være udadvendt og trives med at opsøge og udvikle relationer uden for skolen. Skolen er international, og det skal afspejle sig i skolens kultur, ledelse og personale.

Dine opgaver vil blandt andet være:

- Etablering og implementering i henhold til KIG-loven
- Samarbejde med lokale interessenter herunder virksomheder, organisationer og andre institutioner
- Promovering af skolen
- Forældresamarbejde
- Sikre at skolen lever op til kravene i henhold til Cambridge certificering
- Deltage i CLIL-Træning

Du er innovativ, udadvendt og trives med at opsøge og udvikle relationer både i og uden for skolen. Du inspirerer andre, har stærke kommunikative evner og kan være med til at give skolen en markant profil. Du har et globalt mindset og tidligere erfaring fra det internationale skolemiljø.

Du har et højt niveau af engelsk og kan kommunikere professionelt på skrift og i tale. Du kan lede i et internationalt miljø, hvor ikke kun sprog men også kultur spiller en væsentlig rolle.

Din uddannelsesbaggrund kan være en læreruddannelse eller anden relevant uddannelse. Du har allerede en lederuddannelse eller lyst til at erhverve dig den. Det er en fordel, hvis du har erfaring og viden om Cambridge Assessment International Education.

Som skoleleder for den nye internationale folkeskole har du en anden opgave sammenlignet med andre skoleledere. Du kommer blandt andet til at beskæftige dig med en anden historie, baggrund, strategiske position, lovgivning og økonomisk ramme. Du er bevidst om skolens placering i kommunens overordnede strategiske retning og handler med stor indsigt i og forståelse for at være en del af en politisk styret organisation.

Som leder er du en holdspiller, og du har blik for ansatte, samarbejdspartnere og andre interessenter. Du er resultatorienteret og har løbende fokus på udvikling af kerneopgaven i samarbejde med dine medarbejdere, bestyrelse og eksterne samarbejdspartnere.

Som leder er du altid genstand for observation, vurdering, fortællinger, fortolkninger og projektioner – det er en del af jobbet. Du forstår, at interessentstyring på alle niveauer er afgørende. Du står til rådighed for konstruktiv dialog og feedback, og du bidrager til at skabe en kultur omkring dig, hvor andre gør det samme.

Det overordnede ansvar for skolen er placeret hos dig. Du har det overordnede ansvar for økonomi, faglighed, bestyrelse mv. Du har budget- og personaleansvar, og du har ansvaret for at sikre sammenhængskraft mellem skolens udvikling og det politiske niveau.

Vi kan tilbyde...

En spændende lederstilling med masser af udviklingsmuligheder. Du vil blive en del af et stort velfungerende ledernetværk i Kalundborg Kommune, og du vil blive tilbudt en mentorordning det første år.

Vi tilbyder muligheden for at realisere høje faglige ambitioner i tæt samspil med øvrige skoleledere, direktøren for børn og ungeområdet samt kompetente kolleger i fagforvaltningen. Samtidig tilbydes et tværfagligt samarbejde med skolesocialrådgivere, ungdomsuddannelser, SSP, virksomheder og mange flere. Vi har en flad organisation, hvor skolelederne indgår i direkte reference til direktøren. Det giver både muligheder for at indgå i et strategiske samarbejde i hele skolelederkredsen i udviklingen af det samlede folkeskoleområde – og forudsætter samtidig en evne til at lede opad med forståelse for vilkårene i en politisk styret organisation.

Som skoleleder refererer du direkte til direktør for børn og ungeområdet Michael Gravesen, og indgår i en veletableret og samarbejdsorienteret ledergruppe for det samlede skolevæsen i Kalundborg Kommune med 18 andre skoleledere.

Visioner for folkeskolen i Kalundborg Kommune

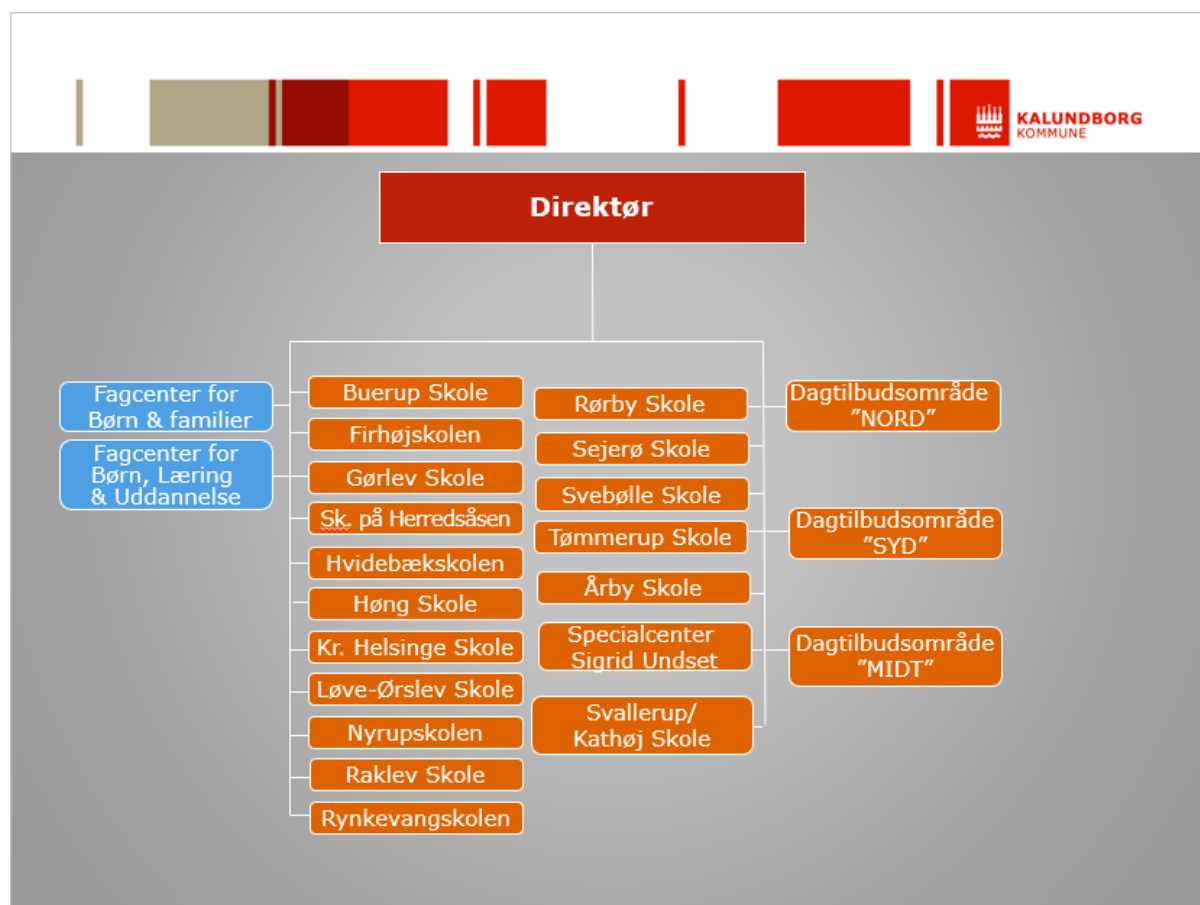
Den overordnede vision i Kalundborg Kommunes Børn- og Ungepolitik er, at alle børn skal have mulighed for at indfri deres potentiale. Folkeskolen udgør en central del af kommunens arbejde med at sikre lige muligheder for alle børn. I Kalundborg kommune arbejder vi ud fra, at alle børn har ret til at være en del af stærke børnefællesskaber, enten i en almen folkeskole eller i et specialiseret tilbud. Der tages udgangspunkt i den enkelte elevs ressourcer og muligheder for at deltage og vi er optaget af at styrke elevernes trivsel, sænke deres fravær og hæve deres faglige niveau.

Det er igennem inspirerende rammer og tydelige faglige rollemønstre samt dagligdagens motiverende læring, at eleverne dannes og udvikler sig. Blandt meget andet forsøger vi at skabe

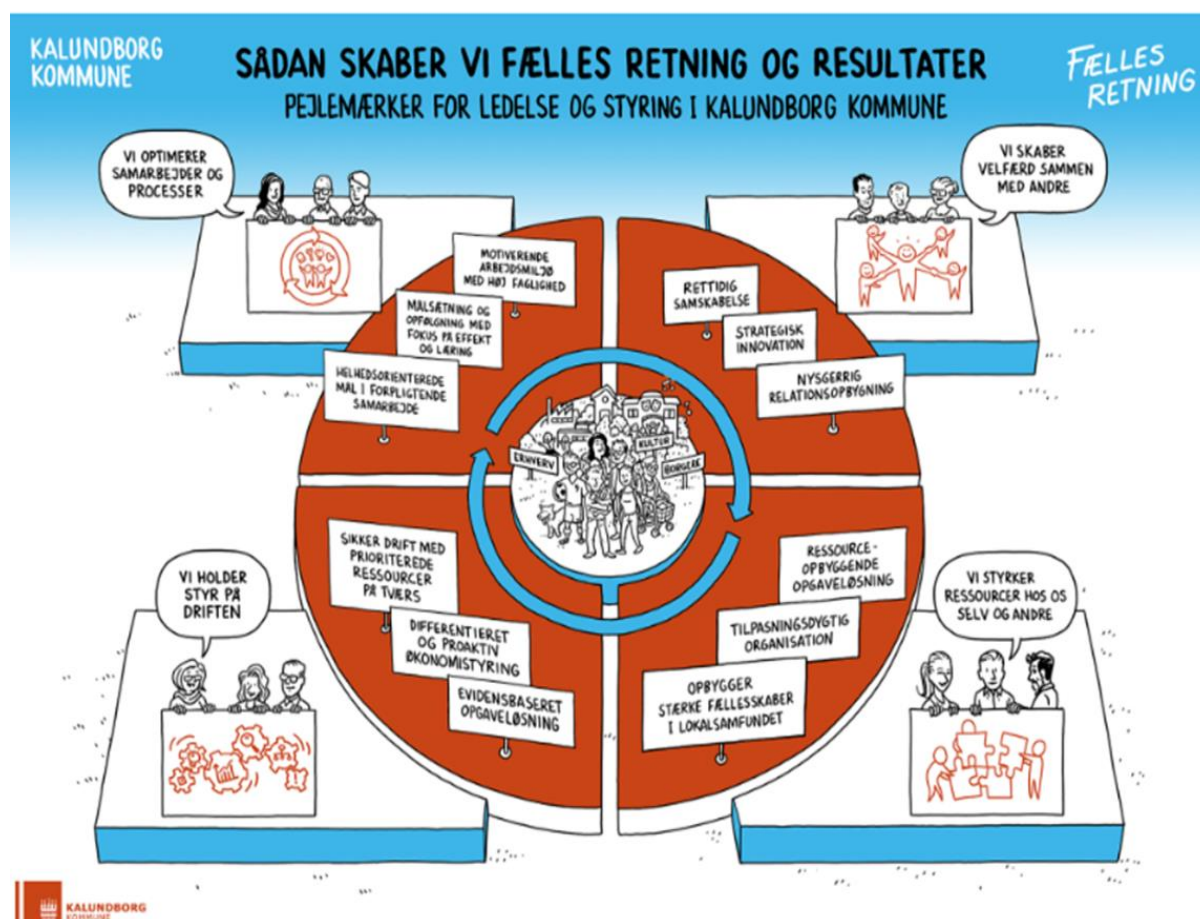
en ramme hvor bevægelse og udeundervisning er en naturlig del af læringsmiljøerne. Vi ønsker at tilbyde moderne læringsmiljøer med digitalisering og anvendelse af læringsportaler, kobling mellem folkeskole og erhvervsliv, samspil mellem almen og specialområdet med fokus på inkluderende læringsmiljøer i tilknytning til almenområdet samt forpligtende faglig ledelse til understøttelse af faglighederne i folkeskolen. Skolevæsenet i Kalundborg Kommune består af 16 almene folkeskoler, 3 inklusionscentre og 2 specialskoler, hvor der i alt går ca. 4.000 elever. Vores 10. klasser er samlet på Allikelund gymnasium. Folkeskolen er et omdrejningspunkt i mange lokalsamfund - og for elever, forældre og medarbejdere udgør skolen et væsentligt holdepunkt i hverdagen. Derfor er ambitionen, at folkeskolen bidrager aktivt til udviklingsstrategiens vision om, at kommunen skal være et godt sted at bo, leve, arbejde og drive virksomhed. Desuden spiller folkeskolen en central rolle i visionen om Kalundborg som en attraktiv uddannelsesby, med et stærkt uddannelsesmiljø. Kalundborg kommune har en fælles folkeskolestrategi. På nedenstående link, er det muligt at se en lille film om strategien, samt læse vores fælles folkeskolestrategi [Strategier \(kalundborg.dk\)](http://Strategier (kalundborg.dk)).

Kalundborg Kommunes organisering

Den nye internationale folkeskole vil være en del af samme struktur, som de øvrige folkeskoler i kommunen. Kalundborg Kommunes styringsfilosofi baserer sig på en flad struktur med som hovedregel kun to ledelseslag. Der lægges i den overordnede organisation vægt på, at de enkelte enheder har stor selvstændighed, og dermed bygger styringsformen på en markant decentralisering. Borger og erhvervsliv er i centrum, og derfor skal der være gode muligheder for, at den enkelte enhed og ledelse selv skal kunne udvikle sig i samspillet med brugeren. Den gennemgående tankegang er derfor at støtte den decentrale ledelse og give denne muligheder på indholdssiden.



Der er udarbejdet et ledelses- og styringsgrundlag, der skal understøtte, at vi i endnu højere grad har fokus på kerneopgaven, kernevelfærden. Innovation og samskabelse med relevante interessenter.

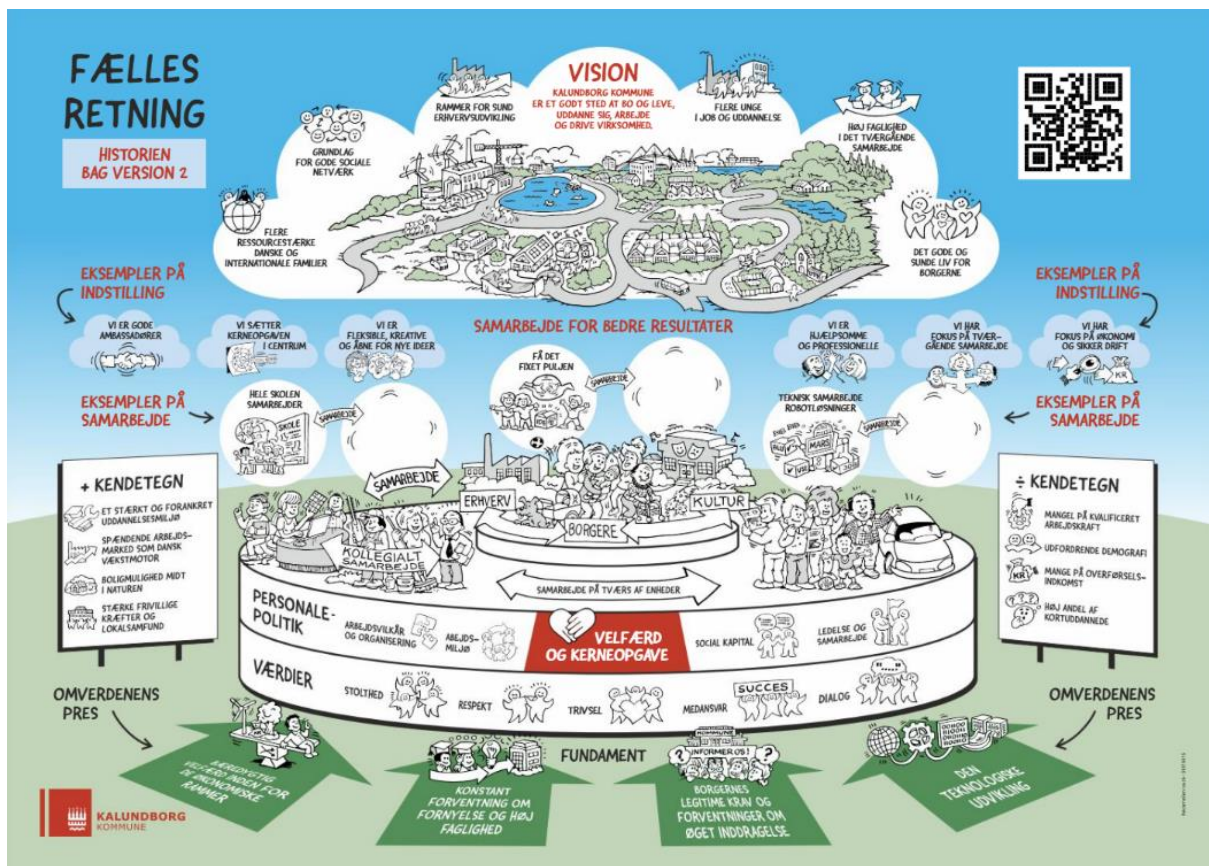


Grundlaget er blevet til i et samarbejde mellem Direktionen og kommunens Niveau 2 chefer, der via dialog og kvalificering har udarbejdet og formuleret de nye pejlemærker for ledelse og styring. En "klassisk" Kalundborg-tilgang, hvor der er stor tiltro til, at vi når mere i fællesskab end med direktiver ovenfra. Hovedoverskrifterne er:

- Vi optimerer samarbejde og processer
- Vi skaber velfærd sammen med andre
- Vi holder styr på driften
- Vi styrker ressourcer hos os selv og andre

Læs mere om ledelses- og styringsgrundlaget her: [Ledelses-og styringsgrundlag](#)

Som skoleleder i Kalundborg er man en del af den samlede skoleledelse, som mødes jævnligt. Den samlede ledelse har bl.a. medvirket til udviklingen af den omtalte visionsplakat "Fælles Retning". Plakaten er en anderledes måde at fortælle om den retning og udvikling, der sker i Kalundborg Kommune, ved hjælp af visuelle tegninger og illustrationer i stedet for ord.



Derudover er det også her, at der er udviklet en "grundfortælling", der fortæller, hvad der er vigtigt, når man skal arbejde i Kalundborg Kommune. Det er ikke mindst noget om samarbejde med afsæt i den kendte symbiose. Det er bæredygtig udvikling såvel socialt, miljømæssigt som økonomisk. Endelig er det fokus på, at det er resultaterne, der skal vise – og bevise – at opgaven er i centrum, og at fokus er at gøre en forskel. Læs mere herom på vores hjemmeside.

Den politiske organisation

Den politiske organisation består af Kommunalbestyrelsen, Økonomiudvalget samt seks stående udvalg. De er: Børn- & Familieudvalget, Ældre- & Sundhedsudvalget, Teknik- & Miljøudvalget, Socialudvalget, Unge- og B beskæftigelsesudvalget samt Kultur- & Fritidsudvalget. Det er en kommune med styr på sin drift og dermed også på økonomien. Det er selvfølgelig noget, der er befordrende for roen i den samlede kommunale organisation, der er præget af en rigtig god grundstemning. Der arbejdes struktureret med vores udviklingsstrategi, der sætter retning – ikke blot i ord men også – i praksis. Kalundborg Kommunes udviklingsstrategi frem mod 2035 – Fremgang får flere med i fællesskabet er Kommunalbestyrelsens vurdering af og strategi for kommunens udvikling. Strategien har afsæt i Kommunalbestyrelsens overordnede vision for kommunens udvikling: "Kalundborg kommune er et godt sted at bo og leve, uddanne sig, arbejde og drive virksomhed". Udviklingsstrategien beskriver, hvordan vi med udgangspunkt i en helhedsorienteret tilgang på tværs af sektorer vil arbejde for at visionen bliver til virkelighed. Den sætter retningen for den kommende kommuneplan ved at angive de strategiske indsatsområder for den kommende planperiode. Udviklingsstrategien skal angive revisionsomfanget af den kommende kommuneplan, og redegøre for planlægning gennemført siden vedtagelsen af den gældende kommuneplan. Kalundborg Kommunes udviklingsstrategi frem mod 2035 – Fremgang får flere med i fællesskabet har følgende hovedoverskrifter:

- Bæredygtig udvikling i byen og på landet

- Flere borgere i kommunen
- Erhverv, Arbejdskraft og Uddannelse
- Fremtidens Velfærd
- Natur og Ressourcer
- Infrastruktur

Kalundborg Kommunes udviklingsstrategi frem mod 2035 – Fremgang får flere med i fællesskabet blev godkendt i Kommunalbestyrelsen i januar 2023 og kan læses her: [Udviklingsstrategi \(kalundborg.dk\)](https://www.kalundborg.dk/udviklingsstrategi)

Mere om Kalundborg Kommune

Kalundborg Kommune med knap 49.000 indbyggere ligger naturskønt på det vestligste Sjælland. Nogle af landets største vandflader – Saltbæk Vig og Tissø – er en del af de mange naturmæssige højdepunkter i den geografisk vidtforgrene kommunen. Kystlinjen præges af de tre markante halvøer Reersø, Asnæs og Røsnæs og er begunstiget af det tørre og solrige "storebæltsklima", der tilgodeser en række sjældne planter og dyr. Kalundborg Kommune huser nogle af Danmarks største virksomheder (bl.a. Novo Nordisk) og er en national vækstmotor. I mere end 50 år har private og offentlige virksomheder arbejdet sammen og skabt en verdenskendt industriel symbiose, hvor rester fra produktionen på én virksomhed f.eks. bliver til råvarer på en anden. Der eksisterer i dag 30 forskellige strømme mellem virksomhederne til gavn for både økonomien og miljøet. Kalundborg Symbiose handler kort sagt om, at virksomheder samarbejder for at producere på en mere bæredygtig måde, der samtidig gavner virksomhedernes bundlinje. Samarbejdet udmønter sig ikke bare i fælles investeringer i fx produktion af grøn energi, men også i fælles fodslag i forhold til infrastruktur, uddannelse og tiltrækning af kvalificeret arbejdskraft. En fælles indsats og partnerskab som har resulteret i at vi nu er ved at realisere Kalundborg som en uddannelses- og innovationskommune. Kalundborg Kommune er på netop vej til at blive et uddannelsesmæssigt knudepunkt med bl.a. ingeniøruddannelse, elektrikeruddannelse og uddannelsesmuligheder for bioanalytikere.

Mere information

Hvis du har spørgsmål, så er du velkommen til at kontakte Direktør Michael Gravesen mcgr@kalundborg.dk tlf. 21 13 04 19 eller Koordinator Charlotte Ebdrup cheb@kalundborg.dk tlf. 20 25 68 87.

Løn- og ansættelsesvilkår

Ansættelse sker på kontraktvilkår og lønnen er omkring 700.000 kr. årligt. Dertil kommer pension. Kalundborg Kommune kan hjælpe med at finde en passende bolig og job til en ægtefælle.

Ansøgningsproces

Ansøgningsfristen er den 11. november 2024. Der afholdes ansættelsessamtaler den 18. og 27. november.

Ansøgere, der går videre til anden samtalerunde, vil blive bedt om at gennemføre en profilanalyse og vil blive præsenteret for en case.

Stillingen tiltrædes d. 1. januar 2025 eller efter aftale.