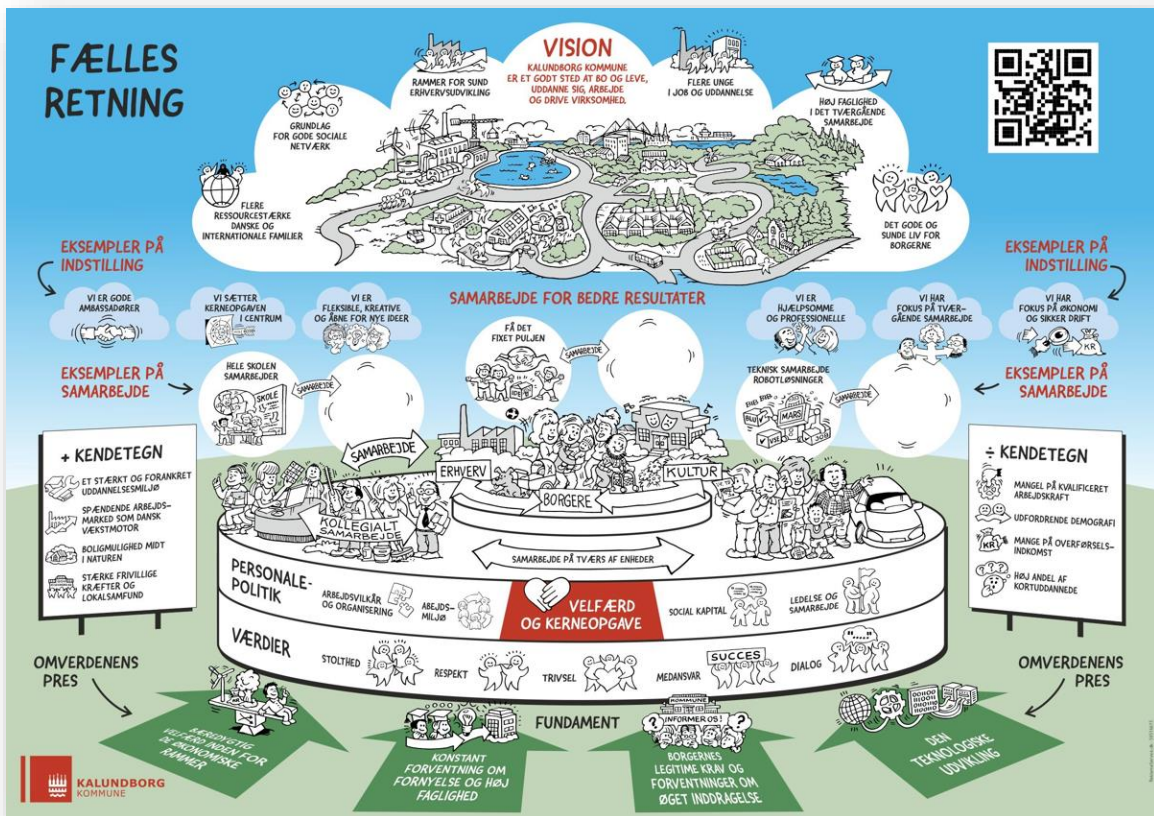




Rekruttering af skoleleder til Buerup skole



Stillingsbeskrivelsen	2
Buerup skole	5
Visioner for folkeskolen i Kalundborg Kommune	6
Kalundborg Kommunes organisering	7
Den politiske organisation	9
Mere om Kalundborg Kommune	9
Rekrutteringsproces	10



Stillingsbeskrivelsen

Skoleleder med fokus på stabilitet og samarbejde

Vi søger efter en ny skoleleder til Buerup skole og SFO. Det er vigtigt for os, at du har lyst til at se pædagogiske og faglige løsninger, ved blandt andet skoledagens indretning, så den gode trivsel blandt ansatte og elever har bedst mulige rammer. F.eks. også med co-teaching, undervisning på tværs af aldersgrupper, praksisorienteret undervisning og så videre.

Du skal også kunne se muligheder! Her tænker vi særligt på muligheder i at benytte både vores flotte inde- og udearealer – og se læringsrammer på tværs af hele Buerup skoles matrikel og lokalsamfund.

Synlighed er også vigtigt! Det skal føles naturligt for dig at være synlig i vores lokalsamfund og være interesseret i at fortsætte det gode samarbejde med vores foreninger og borgere. Du skal selvfølgelig også være synlig for vores elever, forældre og medarbejdere – du skal være en leder man kender og som man føler sig tryk ved. Du er dygtig til at skabe gode relationer og forstår vigtigheden i at vi er fælles om at skabe den gode skole.

Det betyder med andre ord, at du skal kunne indgå konstruktiv udad, indad, nedad og opad i forhold til videreudviklingen af Buerup skole – både i det faglige indhold og i rammerne for elevernes hverdag.

Vi har store forventninger til vores nye skoleleder, men vi er ret fleksible ift. din ledelseserfaring. Vi er nemlig positive overfor både ledere med mange års ledelseserfaring samt talenter, som skal i gang med nogle af de første ledesskridt i karrieren.

Afsættet for arbejdet i Kalundborg Kommune er "Fælles Retning" – det er det, du kan se på forsiden af denne profil. I tillæg hertil beskriver kommunens Ledelses- og styringsgrundlag, hvordan vi skaber fælles retning, og hvilke forventninger, der er til den måde, der ledes og styres på i kommunen. Ledelses- og styringsgrundlaget består af følgende fire felter:

- Vi optimerer samarbejder og processer
- Vi holder styr på driften
- Vi skaber velfærd sammen med andre
- Vi styrker ressourcer hos os selv og andre

Det betyder, at du som skoleleder skal styre enhederne gennem samarbejde og økonomisk ansvarlighed. Samtidig stiller forståelsen af velfærd, som noget vi skaber sammen med andre, krav til, at både egne og lokalsamfundets ressourcer aktiveres og styrkes. Læs mere om ledelses- og styringsgrundlaget her: [Ledelses- og styringsgrundlag](#)

Vi er en arbejdsplads, hvor vi vægter hjælpsomhed og uhøjtidelighed højt, hvilket kommer til syne gennem vores ubureaukratiske facon, flade struktur og decentrale handlerum. Derudover tillægger vi den betydning, at gode ideer vokser og bliver til virkelighed gennem samspil i organisationen, fordi vores medarbejdere gerne vil gøre en forskel. Det omfatter samtidig et ledelsesansvar for at skabe den fælles forpligtigende retning.



Du skal være skoleleder hos os, fordi du brænder for at gøre en forskel, er nysgerrig på og har en generel viden om børn og unge. Du er en kompetent leder, der kan sætte en tydelig retning, insisterende ambitioner for kvaliteten og samtidig har en inddragende ledelsesstil. Dertil er det forventningen, at begrebet "at trække på samme hammel" ligge fuldstændig naturligt til dig. Fælles retning er nemlig ikke bare noget, vi siger – det er noget, vi gør. Det betyder også en gensidig forpligtigelse igennem hele ledelseskæden fra Kommunalbestyrelse til klasseværelse.

Skolelederens profil:

Vi søger en skoleleder, der gerne har ledelseserfaring og som er bevidst om ledelsesopgaven i en politisk styret organisation. Dertil indsigt i ledelsesopgave med ressourcestyring, struktur og god planlægning som fundament for den faglige ledelse. Du skal med andre ord være stærk på det faglige og have lyst og evne til at tilegne dig ny viden inden for området.

Du skal have undervisningskompetence på folkeskoleområdet. Derudover skal du:

- Kunne finde balancen mellem drift, administration og faglig ledelse tæt på
- Have evnen til at bevare det store overblik i komplekse situationer.
- Have ambitioner på børnenes vegne ved at skabe resultater via de kompetencer der er brug for
- Have et skarpt blik for medarbejdernes motivation og teamsamarbejde, og du arbejder systematisk for at skabe rum for faglig dialog. Du forstår betydningen af at være synlig blandt medarbejdere og elever i undervisning og aktiviteter
- Kunne balancere mellem forankring og fornyelse på en skole med mange traditioner og med et konstant behov for udvikling
- Være handlekraftig, synlig og tydelig – og samtidig være lyttende og anerkendende
- Kunne prioritere den faglige sparring med medarbejderne – og tage aktivt del i arbejdet omkring børn, forældre og bestyrelse
- Være kreativt tænkende, have humor og kunne lede med et glimt i øjet
- Være visionær og udviklingsorienteret og have et godt blik for skolens muligheder og samarbejdsrelationer
- have hjertet på rette sted og evner at være kulturbærer og værdiskaber
- kunne lade dig inspirere af medarbejderne og samtidig kan lede både op, ned og ud
- være stærk kommunikativt og handlekraftig når det kræves
- gerne have ledelseserfaring indenfor skoleverdenen og gerne en relevant lederuddannelse, evt. på PD-niveau eller er klar til at påbegynde det
- have økonomisk, IT-fagligt, administrativt og pædagogisk overblik

Vi kan tilbyde

En spændende lederstilling med masser af udviklingsmuligheder på enheder med gode faciliteter. Området er veldrevet og har lange traditioner, der kan og skal udvikles videre. Du vil blive en del af et stort velfungerende ledernetværk i Kalundborg Kommune, og du vil blive tilbudt en mentorordning det første år.

Samtidig tilbyder vi muligheden for at realisere høje faglige ambitioner i tæt samspil med øvrige skoleledere, direktøren for børn og ungeområdet samt kompetente kolleger i fagforvaltningen. Samtidig tilbydes et tværfagligt samarbejde med skolesocialrådgivere, ungdomsuddannelser, SSP, virksomheder og mange flere. Vi har en flad organisation, hvor skolelederne indgår i direkte reference til direktøren. Det giver både muligheder for at indgå i et strategiske samarbejde i hele skolelederkredsen i udviklingen af det samlede folkeskoleområde – og forudsætter samtidig en evne til at lede opad med forståelse for vilkårene i en politisk styret organisation.

Sidst men ikke mindst er det vigtigt for os at understrege, at Buerup skole og SFO er en veldreven skole, der har en sund og god økonomi, hvilket giver gode vilkår for at bedrive god skoleledelse.

Lønniveau

Stillingen kan besættes på tjenestemandsvilkår. De ambitioner og krav, der knytter sig til skolelederstillingen, muliggør en lønftale på omkring 551.000 kr. årligt. Dertil kommer pension. Der er også mulighed for kontraktansættelse med 15% kontrakttillæg.



Buerup skole

Buerup Skole er en lille og vågen kommunal landsbyskole i den østlige del af Kalundborg Kommune. Skoledistriktet grænser op til både Holbæk og Sorø kommune og er et typisk landdistrikt, hvor børnene ofte bruger skolebussen for at komme til og fra skole. Skolen vises stor tillid og opbakning fra både forældre, områdets beboere og lokale foreninger. Skolen spiller en vigtig rolle i et aktivt lokalt miljø.

Skolen har på nuværende tidspunkt knap 90 elever fra 0.-6. klasse. Der er 15 engagerede og dygtige faglige- og pædagogiske personaler, som varetager opgaverne i skolen og SFO I og SFOII. Kulturen er præget af høj gensidig tillid, dialog og stort professionelt råderum.

Skolen har fine faciliteter og god plads både inde og ude, hvor der netop er lavet en stor investering i et lækkert udemiljø. Skolen er placeret i et naturskønt område på den østlige side af Tissø med både naturmæssige og kulturelle attraktioner. Der samarbejdes med de lokale foreninger og børnehaven Nordlyset i nabolandsbyen Reerslev er vores primære børnehave og samarbejdspartner, men der optages børn i 0. klasse fra et stort område og andre børnehaver.

Børnene på skolen oplever en sammenhængende, varieret og tryk skoledag, som begynder med morgensang og bevægelse. Der er god tid til at lege i løbet af dagen, som også byder på solid og professionel undervisning inden SFO'en åbner for aktiviteter og leg om eftermiddagen. Der lægges vægt på høj faglighed i alle fag, blandt andet ved hjælp af vores prioriterede indsats af co-teaching. Vi har opdateret it-udstyr, så alle elever har adgang til gode computere og fagportaler, ligesom det praktiske musiske også er højt prioriteret hos os. Fagligheden er forankret i trivsel og læring af et stærkt hold af lærere og pædagoger. De bærende værdier på skolen er tryghed, engagement og faglighed. Disse værdier leves i både SFO- og skoletiden.

SFO har på nuværende tidspunkt indskrevet cirka 60 børn og er et nærværende og attraktivt fritidstilbud til børnene. Hver dag tilbydes sund og veltilberedt eftermiddagsmad til børnene før de kan fordele sig på aktiviteter og leg.

Skolen har desuden en aktiv og engageret skolebestyrelse, som bidrager til at skolen er velfungerende og godt sted at være barn, forælder, medarbejder og leder.

Alt i alt er Buerup Skole en lille og god skole med fokus på udvikling og som samtidig har en sund og solid økonomi.





Visioner for folkeskolen i Kalundborg Kommune

Den overordnede vision i Kalundborg Kommunes Børn- og Ungepolitik er, at alle børn skal have mulighed for at indfri deres potentiale.

Folkeskolen udgør en central del af kommunens arbejde med at sikre lige muligheder for alle børn. I Kalundborg kommune arbejder vi ud fra, at alle børn har ret til at være en del af stærke børnefællesskaber, enten i en almen folkeskole eller i et specialiseret tilbud. Der tages udgangspunkt i den enkelte elevs ressourcer og muligheder for at deltage og vi er optaget af at styrke elevernes trivsel, sænke deres fravær og hæve deres faglige niveau. Det er igennem inspirerende rammer og tydelige faglige rollemodeller samt dagligdagens motiverende læring, at eleverne dannes og udvikler sig. Blandt meget andet forsøger vi at skabe en ramme hvor bevægelse og udeundervisning er en naturlig del af læringsmiljøerne. Vi ønsker at tilbyde moderne læringsmiljøer med digitalisering og anvendelse af læringsportaler, kobling mellem folkeskole og erhvervsliv, samspil mellem almen- og specialområdet med fokus på inkluderende læringsmiljøer i tilknytning til almenområdet samt forpligtende faglig ledelse til understøttelse af faglighederne i folkeskolen.

Skolevæsenet i Kalundborg Kommune består af 16 almene folkeskoler, 3 inklusionscentre og 2 specialskoler, hvor der i alt går ca. 4.000 elever. Vores 10. klasser er samlet på Allikeland gymnasium.

Folkeskolen er et omdrejningspunkt i mange lokalsamfund - og for elever, forældre og medarbejdere udgør skolen et væsentligt holdepunkt i hverdagen. Derfor er ambitionen, at folkeskolen bidrager aktivt til udviklingsstrategiens vision om, at kommunen skal være et godt sted at bo, leve, arbejde og drive virksomhed. Desuden spiller folkeskolen en central rolle i visionen om Kalundborg som en attraktiv uddannelsesby, med et stærkt uddannelsesmiljø.

Kalundborg kommune har en fælles folkeskolestrategi. På nedenstående link, er det muligt at se en lille film om strategien, samt læse vores fælles folkeskolestrategi

<https://kalundborg.dk/politik/planer-politikker-og-strategier/strategier#Folkeskolestrategi>

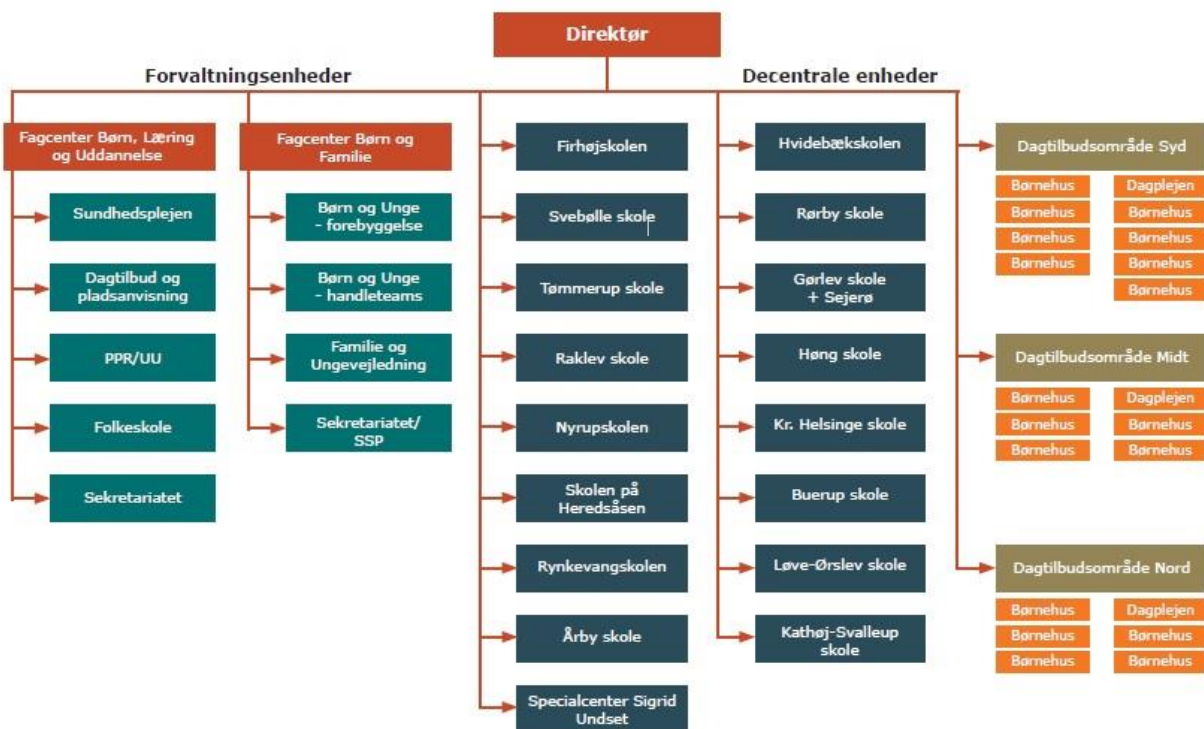




Kalundborg Kommunes organisering

Kalundborg Kommunes styringsfilosofi baserer sig på en flad struktur med som hovedregel kun to ledelseslag. Der lægges i den overordnede organisation vægt på, at de enkelte enheder har stor selvstændighed, og dermed bygger styringsformen på en markant decentralisering. Borger og erhvervsliv er i centrum, og derfor skal der være gode muligheder for, at den enkelte enhed og ledelse selv skal kunne udvikle sig i samspillet med brugeren. Den gennemgående tankegang er derfor at støtte den decentrale ledelse og give denne mulighed for på indholdssiden.

Børn og ungeområdet Kalundborg Kommune
Organisationsdiagram



Der er udarbejdet et ledelses- og styringsgrundlag, der skal understøtte, at vi i endnu højere grad har fokus på kerneopgaven, kernevefærd. Innovation og samskabelse med relevante interessenter.

Grundlaget er blevet til i et samarbejde mellem Direktionen og kommunens Niveau 2 chefer, der via dialog og kvalificering har udarbejdet og formuleret de nye pejlemærker for ledelse og styring. En "klassisk" Kalundborg-tilgang, hvor der er stor tiltro til, at vi når mere i fællesskab end med direktiver ovenfra.

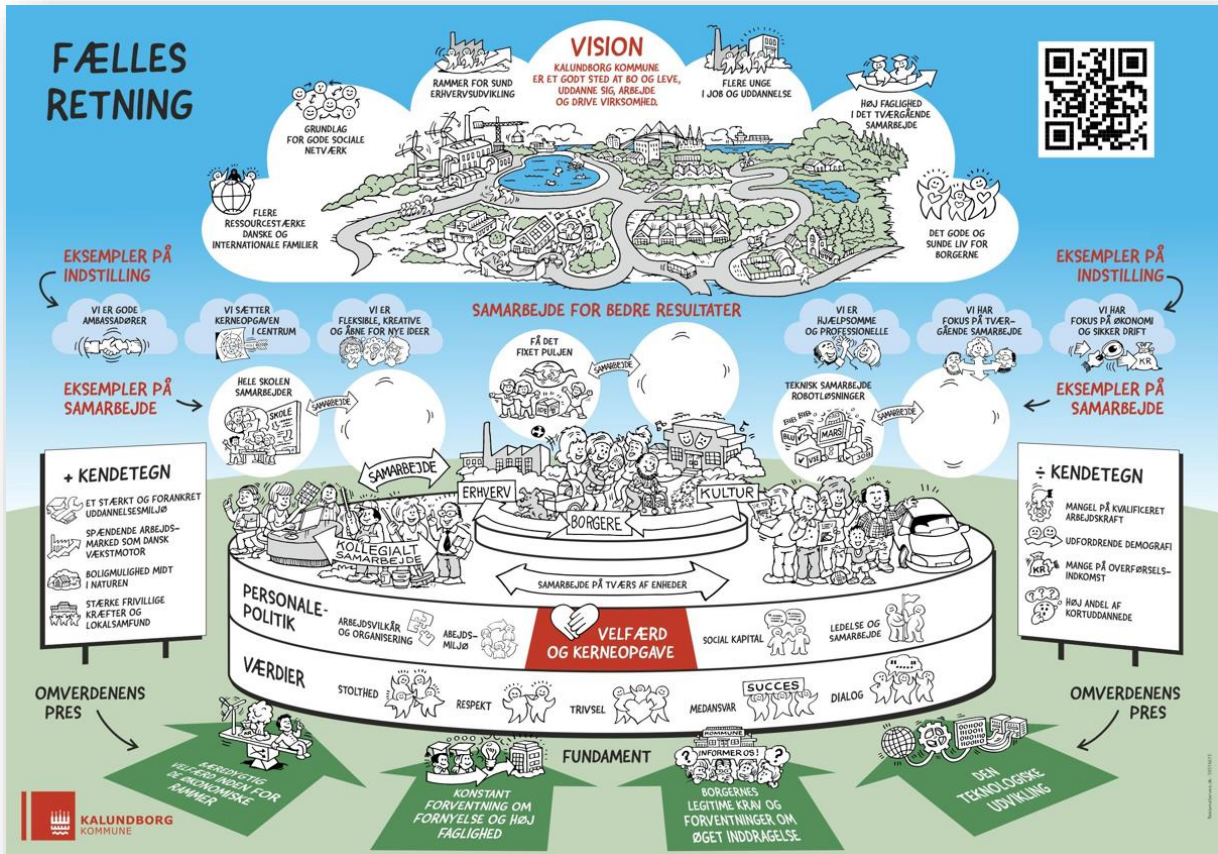
Hovedoverskrifterne er:

- Vi optimerer samarbejde og processer
- Vi skaber velfærd sammen med andre
- Vi holder styr på driften
- Vi styrker ressourcer hos os selv og andre

Læs mere om ledelses- og styringsgrundlaget her: [Ledelses- og styringsgrundlag](#)



Som Niveau 2 chef i Kalundborg er man en del af den samlede ledelse, der består af 45 personer, og som mødes jævnligt. Den samlede ledelse har bl.a. medvirket til udviklingen af den omtalte visionsplakat "Fælles Retning". Plakaten er en anderledes måde at fortælle om den retning og udvikling, der sker i Kalundborg Kommune, ved hjælp af visuelle tegninger og illustrationer i stedet for ord.



Derudover er det også her, at der er udviklet en "grundfortælling", der fortæller, hvad der er vigtigt, når man skal arbejde i Kalundborg Kommune. Det er ikke mindst noget om samarbejde med afsæt i den kendte symbiose. Det er bæredygtig udvikling såvel socialt, miljømæssigt som økonomisk. Endelig er det fokus på, at det er resultaterne, der skal vise – og bevise – at opgaven er i centrum, og at fokus er at gøre en forskel. Læs mere herom på vores hjemmeside.



Den politiske organisation

Den politiske organisation består af Kommunalbestyrelsen, Økonomiudvalget samt seks stående udvalg. De er: Børn- & Familieudvalget, Ældre- & Sundhedsudvalget, Teknik- & Miljøudvalget, Socialudvalget, Kultur- & Fritidsudvalget samt Unge- & Beskæftigelsesudvalget.

Det er en kommune med styr på sin drift og dermed også på økonomien. Det er selvfølgelig noget, der er befordrende for roen i den samlede kommunale organisation, der er præget af en rigtig god grundstemning.

Der arbejdes struktureret med en fireårig udviklingsstrategi, der sætter retning – ikke blot i ord men også – i praksis. Kalundborg Kommunes *Udviklingsstrategi frem mod 2030 – mangfoldige ressourcer og fællesskaber på tværs* har følgende hovedoverskrifter:

- Bæredygtig udvikling - i byen og på landet
- Flere borgere i kommunen – et godt sted at bo og leve
- Vækst – erhvervsudvikling og jobs
- Fremtidens Velfærd
- Lokale uddannelser, tæt på virksomhederne
- Infrastruktur – sammenhæng, netværk og forbindelser

Kalundborg Kommunes *Udviklingsstrategi frem mod 2030 – mangfoldige ressourcer og fællesskaber på tværs* blev godkendt i Kommunalbestyrelsen i januar 2021 og kan læses her: [Udviklingsstrategi](#)

Mere om Kalundborg Kommune

Kalundborg Kommune med knap 49.000 indbyggere ligger naturskønt på det vestligste Sjælland. Nogle af landets største vandflader – Saltbæk Vig og Tissø – er en del af de mange naturmæssige højdepunkter i den geografisk vidtforgrænsede kommune. Kystlinjen præges af de tre markante halvøer Reersø, Asnæs og Røsnæs og er begunstiget af det tørre og solrige "storebæltsklima", der tilgodeser en række sjældne planter og dyr.

Kalundborg Kommune huser nogle af Danmarks største virksomheder (bl.a. Novo Nordisk) og er en national vækstmotor. I mere end 50 år har private og offentlige virksomheder arbejdet sammen og skabt en verdenskendt industriel symbiose, hvor rester fra produktionen på én virksomhed f.eks. bliver til råvarer på en anden. Der eksisterer i dag 30 forskellige strømme mellem virksomhederne til gavn for både økonomien og miljøet. Kalundborg Symbiose handler kort sagt om, at virksomheder samarbejder for at producere på en mere bæredygtig måde, der samtidig gavner virksomhedernes bundlinje.

Samarbejdet udmønter sig ikke bare i fælles investeringer i fx produktion af grøn energi, men også i fælles fodslag i forhold til infrastruktur, uddannelse og tiltrækning af kvalificeret arbejdskraft. En fælles indsats og partnerskab som har resulteret i at vi nu er ved at realisere Kalundborg som en uddannelses- og innovationskommune.

Kalundborg Kommune er på vej til at blive et uddannelsesmæssigt knudepunkt med bl.a. ingeniøruddannelse, elektrikeruddannelse og uddannelsesmuligheder for bioanalytikere.



Rekrutteringsproces

Ansøgers vurdering af arbejdspladsen

Alle interesserede er velkomne til at kontakte os med spørgsmål om stillingen og en eventuel drøftelse af personlige kvalifikationer i forhold til stillingen. Alle henvendelser behandles fortroligt. Henvendelse kan rettes til

- Direktør Michael Gravesen tlf. 21 13 04 19

Der vil som udgangspunkt ikke være anledning for ansøgerne til at stille spørgsmål til ansættelsesudvalget under første samtalen.

Arbejdspladsens vurdering af ansøgerne

Ansættelsesudvalget udvælger ansøgere til 1. samtalerunde og gennemfører herefter 1. og 2. samtalerunde. Ansættelsesudvalget vurderer ansøgerne ud fra de faglige, ledelsesmæssige og personlige kompetencer, der er beskrevet her i jobprofilen.

Ansættelsesudvalget er sammensat af:

- Michael Gravesen, direktør
- Sisi Eibye, fagcenterchef Børn, Læring og Uddannelse
- Heidi Schønberg, skoleleder
- Trine Birkmose, sekretær
- Berit Paludan, medarbejderrepræsentant
- Kristoffer Buck Pedersen, skolebestyrelsesformand
- Johanne Kristine Larsen, forældrerepræsentant
- Maiken Mattsson, forældrerepræsentant

Ansættelsesudvalget har efter sidste samtalerunde følgende grundlag for vurderingen af de sidste ca. tre ansøgere:

- Den skriftlige ansøgning
- Det personlige indtryk fra 1. samtalerunde
- Et skriftligt resumé af en kompetenceprofil gennemført af HR. Resuméet udarbejdes på baggrund af en dybtgående, struktureret samtale om ansøgerens ledelsesmæssige og personlige kompetencer.
- Et skriftligt resumé af referencer, som konsulenten indhenter telefonisk fra relevante personer, som ansøgeren oplyser. Referencerne indhentes umiddelbart før anden samtalerunde og kun efter aftale med ansøgeren (referencerne er fortrolige og forelægges ikke ansøgeren)
- Det personlige indtryk fra 2. samtalerunde



Tidsplan for ansættelsen

Ansøgning uploades senest den **6. juni 2023**, via dette link: [Skoleleder til Buerup skole](#)

Den **8. juni 2023** træffer ansættelsesudvalget beslutning om, hvem der indkaldes til 1. samtalerunde. De udvalgte ansøgere får besked samme dag.

1. samtalerunde afvikles den **13. juni 2023 i tidsrummet kl. 10.00 - 16.00.**

Kompetenceprofilen for de ansøgere, der går videre til 2. samtalerunde, afvikles i **uge 25 2023**. Tilbagemeldingen tager ca. 1,5 time.

2. samtalerunde afvikles den **22. juni 2023 kl. 10.00 – 14.00.**

Ansøgeren forventes at tiltræde den **1. august 2023.**