

DATO
3. maj 2023**Bilag 2: Redegørelse og vurdering**SAGSNR.
23-005400**Projektbeskrivelse**

Projektet er et vandløbsrestaureringsprojekt, med det formål at give Reerslev Møllerende bedre forhold for fisk, planter og vandløbsfauna generelt. Reerslev Møllerende er igennem tiden blevet vedligeholdt på en sådan måde, at den mangler den fysiske variation, som er et afgørende element for vandløbsfaunaen.

Ifølge det gamle regulativ vedligeholdes Reerslev Møllerende efter principperne i forhold til vandløbets tidligere fiskevandsmålsætning (B3-karpefiskevand).

Der er en del gydesubstrat på projektstrækningen, og der er observeret ørred-gydeaktivitet i Reerslev Møllerende i en længere årrække. Generelt mangler Reerslev Møllerende både skjul og gydesubstrat og der er fundet dårlig/ringe mængder yngel under den seneste bestandsanalyse foretaget af DTU Aqua i 2013.

På projektstrækningen er faldforholdene generelt fine, jævnfør de regulativ fastsatte bundkoter. Det beregnende gennemsnitlige fald på projektstrækningen er 5-5,4 ‰.

På delstrækning 1 (st. 5092-5300) udlægges skjulesten, sikring af brinker med sten, samt udlægning af dødt ved.

I alt udlægges der 25 m³ større sten (500-600 mm). De største vil lægges langs kanten, således de fungerer som brinksikring. De mindre udlægges i strømrønden, så der skabes variation i vandløbet, der sikrer skjul for ørrederne samt levesteder for vandløbsfauna generelt. Sten og gydebanker udlægges efter vejledning fra DTU Aqua.

Dødt ved der udlægges, planlægges fastgjort til brinken. Hvis det viser sig ikke at have den ønskede effekt, eller skabe udfordringer fremadrettet, kan dette element fjernes.

På delstrækning 2 (st.5300-5665), udlægges der både gydesubstrat, skjulesten og sten bl.a. til sikring af brinkerne. Der foretages også udplantning af træer på denne delstrækning.

Der anlægges i første omgang 5 gydebanker á 10 meters længde på den ca. 365 meter lange strækning, i alt 15 m³. Gydebankerne består af gydesubstrat, der lægges i et tæppe på ca. 20 cm. Gydesubstratet består af 15% singels (Ø 32-80 mm) og 85% nøddesten (Ø16-32mm).

I alt forventes der udplantet ca. 60 træer, i 6 klynger. Desuden plantes 3 enkeltstående træer af anden sort imellem klyngerne af rød-el, f.eks. vild-æble, eg, benved og kirsebær. Hvor vandløbet er dybt nedskåret, kan der udplantes indenfor vandløbets kronekant. Ved udplantning af træer skal der både tages højde for brinkernes beskaffenhed og andre lokale forhold fx drænudløb.

Vandområdeplaner (vandløbets målsætning og tilstand)

Reerslev Møllerende er målsat jf. VP3, som dog ikke er endeligt vedtaget.

På det foreliggende grundlag er det Kalundborg Kommunes vurdering, at projektet ikke medfører risiko for at forringe den eksisterende tilstand eller forhindrer målopfyldelse for Reerslev Møllerende.

Kontakt

Sagsansvarlig:
Morten Nielsen
Plan, Byg og Miljø
Telefon, direkte: 59 53 46 14

Kalundborg Kommune
Holbækvej 141 B
4400 Kalundborg

§ 3-beskyttet natur

Vandløbet er i sig selv beskyttet efter NBL §3, og nærmeste anden beskyttet naturtype er 250 m væk fra projektstrækningen. Projektet vil kræve en dispensation fra Naturbeskyttelsesloven, da Reerslev Møllerende er beskyttet mod tilstandsændringer efter naturbeskyttelseslovens § 3. Der er desuden forbud mod beplantning eller ændringer i terrænet inden for en afstand af 150m af vandløbet, jf. naturbeskyttelseslovens §16. Naturtilstanden af og omkring vandløbet må derfor ikke ændres uden en dispensation. Udlægning af sten og grus samt beplantning af træer vil ændre vandløbets tilstand, og gennemførelse af projektet forudsætter derfor en dispensation til dette.

Natura 2000

Den nordlige del af projektstrækningen er beliggende i Natura 2000 nr. 156 Store Åmose, Skarre Sø og Bregninge Å. Derfor er der lavet en væsentlighedsvurdering af arterne på udpegningsgrundlaget, som er indsat nedenfor.

Bilag IV-arter

Det vurderes at ingen Bilag IV arter påvirkes negativt af projektet. Eventuel påvirkning af relevante arter, beskrives i vedlagte Natura 2000 væsentlighedsvurdering.

Bygge- og beskyttelseslinjer samt fredninger

Den del af Reerslev Møllerende som skal restaureres, ligger inden for åbeskyttelseslinjen for Åmose Å, og kræver derfor en dispensation fra denne beskyttelse, for at kunne realiseres.

Vandløbet krydser ikke beskyttede eller ikke beskyttede fortidsminder. Ligeledes er der ikke konflikt med beskyttelseslinjer omkring beskyttede fortidsminder.

Der udføres ikke terrænregulering eller jordbearbejdning i projektet, og vil derfor ikke påvirke eventuelle fortidsminder.

Projektet ligger indenfor Skovbyggelinjen, men da projektelementet der kan tænkes at påvirke denne, er udplantning af træer, vurderes det ikke at påvirke opfattelsen af den eksisterende skov som et landskabeligt element.

Kumulative påvirkninger

Kalundborg Kommune har ikke kendskab til andre planer eller projekter, der kan medføre væsentlige kumulative påvirkninger af natur, miljø eller befolkningen. Projektet vurderes ikke til at bidrage til nogen negative kumulative påvirkninger af miljøet.

Samlet vurdering

Projektet vurderes ikke at påvirke Natura 2000-områdernes udpegningsgrundlag eller bilag IV arter. Projektet vil heller ikke påvirke rødlistede eller andre fredede arter negativt. Der vurderes ikke at ske negative tilstandsændringer i omkringliggende naturområder omfattet af naturbeskyttelseslovens § 3 som følge af realisering af projektet.

Generelt

Offentliggørelse og udtalelse fra relevante myndigheder m.v.

Plan, Byg & Miljø har undladt at indhente udtalelse fra relevante myndigheder m.v. samt offentliggørelse af ansøgningen jf. § 17 i "Bekendtgørelse om vandløbsregulering og - restaurering m.v.", eftersom det ansøgte, ikke skønnes af have væsentlig indflydelse på vandløbets afstrømnings- eller miljømæssige forhold.

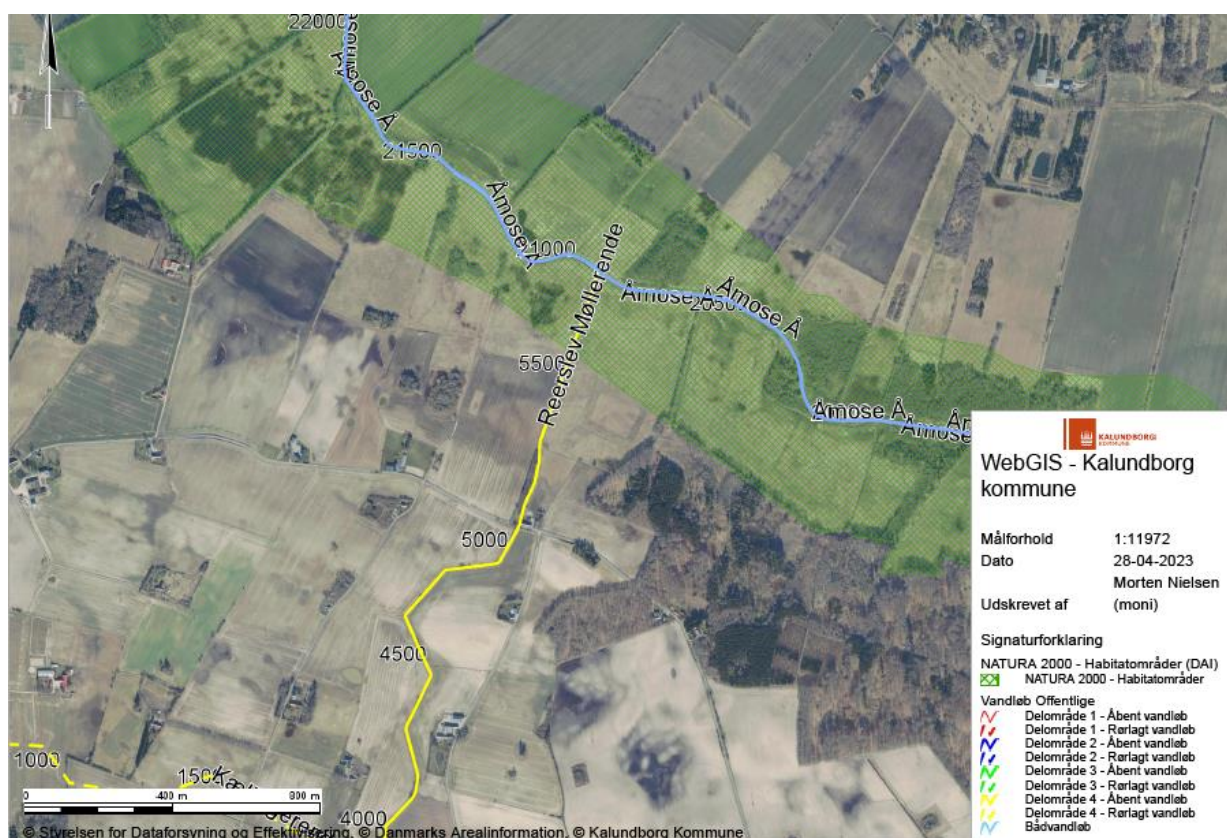
Væsentlighedsvurdering af vandløbsrestaurering indenfor Natura 2000-område nr. 156

Det ansøgte projekt

Da det ansøgte ligger indenfor et Natura 2000-område skal kommunen sikre varetagelsen af områdets beskyttelsesinteresser når der træffes afgørelse om tilladelse, dispensation m.m.

Det pågældende Natura 2000-område er nr. 156 Store Åmose, Skarre Sø og Bregninge Å.

Natura 2000-området er udpeget for at beskytte en række arter og naturtyper, se vedlagte udpegningsgrundlag.



Figur 1 Projektområdet og overlap med Natura 2000

Beskrivelse af lokaliteten og dennes omgivelser

Strækningen der planlægges restaureret, er strækningen 5092-5665 af Reerslev Møllerende. Fra omkring st. 5550 begynder ovenstående Natura 2000 område.

Vandløbet fremstår med rimeligt fald og fast bundmateriale. Brinkerne fremstår med meget begrænset trævegetation, og oplandet er overvejende landbrug.

Påvirkning af naturtyper på habitatområdets udpegningsgrundlag

Af naturtyper på udpegningsgrundet, er umiddelbart kun 3260 (vandløb med vandplanter). Da der er tale om et restaureringsprojekt af netop vandløbet, forventes projektet ikke at medføre negativ påvirkning på nogle dele af udpegningsgrundlaget.

Påvirkning af arter på og udenfor udpegningsgrundlagene

Af arter på udpegningsgrundlaget, vurderes Skæv vindelsnegl, Sump vindelsnegl, Stor vandsalamander og Odder at være relevante.

Skæv vindelsnegl

Skæv vindelsnegl forekommer på både fugtige og tørre lokaliteter. Oftest er der tale om fugtige enge eller krat, men kan også forekomme i læhegn på landbrugsjord. Projektet vurderes ikke at påvirke Skæv vindelsnegl væsentligt.

Sumpvindelsnegl

Sumpvindelsnegl lever udelukkende på våde lokaliteter, med bevoksning af forskellige stararter. Projektet vurderes ikke at påvirke habitatet for Sumpvindelsnegl væsentligt.

Stor vandsalamander

Stor vandsalamander er ikke direkte tilknyttet til vandløb, men yngler i åbne vandhuller, og overvintrer i skove og haver. Restaureringsprojektet forventes derfor ikke at påvirke levestedet for Stor vandsalamander.

Pigsmerling

Pigsmerling lever i åer, bække og søer med langsomt eller stillestående vand. Da restaureringsprojektet vil skabe varierede fysiske forhold i Reerslev Møllerende, forventes projektet ikke at påvirke pigsmerling væsentligt.

Odder:

Odderen lever i tilknytning til stillestående og rindende vand. Vandløb med skjulmuligheder i form af vegetation, er oplagte levesteder. Restaureringsprojektet vurderes derfor som helhed at påvirke Oddere i området positivt. Da anlægsarbejdet udelukkende foretages om dagen, og oddere er natakative, vurderes dette ikke at påvirke eventuelle oddere.

Udpegningsgrundlag for Internationalt Naturbeskyttelsesområde i Kalundborg

Kommune: Habitatområde nr. 156: Store Åmose, Skarresø og Bregninge Å. Relevante arter og naturtyper markeret med **gult**.

1014	Skæv vindelsnegl (Vertigo angustior)
1016	Sump vindelsnegl (Vertigo moulinsiana)
1149	Pigsmerling (Cobitis taenia)
1166	Stor vandsalamander (Triturus cristatus cristatus)
1355	Odder (Lutra lutra)
3130	Ret næringsfattige søer og vandhuller med små amfibiske planter ved bredden
3140	Kalkrige søer og vandhuller med kransnålgler
3150	Næringsrige søer og vandhuller med flydeplanter eller store vandaks
3160	Brunvandede søer og vandhuller
3260	Vandløb med vandplanter
6210	Overdrev og krat på mere eller mindre kalkholdig bund (* vigtige orkidélokalteter)
6230	*Artsrige overdrev eller græsheder på mere eller mindre sur bund
6410	Tidvis våde enge på mager eller kalkrig bund, ofte med blåtop
7120	Nedbrudte højmoser med mulighed for naturlig gendannelse
7140	Hængesæk og andre kærsamfund dannet flydende i vand
7210	*Kalkrige moser og sumpe med hvas avneknippe
7220	* Kilder og væld med kalkholdigt (hårdt) vand [UDGÅR med basisanalyse for 3. planperiode]
7230	Rigkær
9110	Bøgeskove på morbund uden kristtorn [UDGÅR med basisanalyse for 3. planperiode]
9130	Bøgeskove på muldbund
9150	Bøgeskove på kalkbund [UDGÅR med basisanalyse for 3. planperiode]
9160	Egeskove og blandskove på mere eller mindre rig jordbund

91D0	* Skovbevoksede tørvemoser [Tilføjet med basisanalyse for 3. planperiode]
91E0	*Elle- og askeskove ved vandløb, søer og væld [Tilføjet med basisanalyse for 3. planperiode]