

## Miljøtilladelse

Etablering af husdyrbrug på Vilhelmshøjvej 7, 4593 Eskebjerg

Miljøtilladelsen givet til:  
Michael Søren Meyer  
Vilhelmshøjvej 7  
4593 Eskebjerg

Annonceringsdato: xx 2022



Datablad § 16b tilladelse m. BAT	
<b>Ansøger</b>	Michael Søren Meyer
<b>Ansøgers adresse</b>	Vilhelmshøjvej 7, 4593 Eskebjerg
<b>Bedriften</b>	Vilhelmshøj, Vilhelmshøjvej 7, 4593 Eskebjerg
<b>Ejer af bedriften</b>	Michael Søren Meyer
<b>CVR</b>	19967581
<b>P.nr</b>	1004075975
<b>CHR</b>	92370
<b>Ejendomsnummer</b>	3260001234
<b>Matrikelnummer</b>	15a, Eskebjerg By, Bregninge
<b>Virksomhedstype</b>	Kødkvægsproduktion med et produktionsareal over 300 m <sup>2</sup> og ammoniakemission mellem 750 – 3.500 kg NH <sub>3</sub> -N pr. år.
<b>Ansøgningsskema nr. i <a href="http://www.husdyrgodkendelse.dk">www.husdyrgodkendelse.dk</a></b>	235524
<b>Konsulent</b>	Ejler Petersen, Velas I/S Mail: <a href="mailto:ejp@velas.dk">ejp@velas.dk</a> Mobil: 23437126
<b>Myndighed</b>	Kalundborg Kommune, Plan byg og miljø Tlf.: 59535256 Mail: <a href="mailto:landbrug@kalundborg.dk">landbrug@kalundborg.dk</a>
<b>Journal nr.</b>	22-008987

# Indholdsfortegnelse

Ikke-teknisk resume .....	4
1 Miljøtilladelse .....	5
1.1 Afgørelse om miljøtilladelse .....	5
1.2 Retsbeskyttelse .....	5
1.3 Klagevejledning .....	5
1.4 Offentliggørelse .....	6
2 Vilkår for miljøtilladelsen .....	8
3 Miljøredegørelse og -vurdering .....	10
3.1 Beskrivelse af projekt samt afgørelsens baggrund .....	10
3.2 Anlæg, produktionsareal, dyrehold og drift .....	10
3.3 Beliggenhed og planforhold .....	12
3.4 Afstandskrav .....	12
3.5 Opbevaringsanlæg til husdyrgødning .....	13
3.6 Lugt .....	13
3.7 BAT og miljøteknologi .....	14
3.8 Ammoniakemission og påvirkning af naturområder .....	15
3.9 Bilag IV-arter .....	18
3.10 Energi- og vandforbrug .....	18
3.11 Andre gener (affald, olie, transport, støv, støj, lys, skadedyr og døde dyr) .....	19
Bilag .....	21
Bilag 1: Situationsplan .....	21
Bilag 2: Ansøgers ansøgningstekst .....	22

## **Ikke-teknisk resume**

### *Hidtidig drift og det ansøgte projekt*

Ejendommen har tidligere været svineproduktion, som ophørte i 2017. Udgangspunktet for det ansøgte er etableret herefter.

Der ønskes et dyrehold på ejendommen bestående af ammekvæg ud fra et eksisterende dyrehold og eksisterende staldbygninger. Der søges om et produktionsareal på 2.955m<sup>2</sup> til flexgruppen alle kvæg, heste, får og geder på dybstrøelse. Størstedelen af året vil dyrene være udegående på henholdsvis naturområdet Vesterlyng i sommerperioden og ejendommens omkringliggende arealer i vinterperioden. Det er altså i korte perioder af vinteren, hvor dyrene har adgang til staldene.

### *Faste afstandskrav og landskab*

Projektet overholder alle faste afstandskrav.

### *Husdyrgødning*

Husdyrgødningen fra produktionen består af dybstrøelse som køres til direkte udbringning hvert år. Derudover er der to gyllebeholdere på ejendommen hvor der modtages gylle andetstedsfra, som køres ud på egne arealer.

### *Påvirkning af natur*

Der ligger ikke internationale beskyttede naturområder i nærheden af ejendommen. Øvrige naturområder, der er følsomme for kvælstof, påvirkes ikke negativt af projektet. Det samme gælder for arter beskyttet efter EU's habitatdirektiv.

### *Lugt*

Geneafstande for lugt overstiger ikke gennemsnitsafstande til henholdsvis byzone, samlet bebyggelse og nabobebyggelse. Kravene i lovgivningen om maksimal lugtpåvirkning af omkringboende er således overholdt.

### *Øvrige gener*

Støj, støv, lys, skadedyr og opbevaring af døde dyr med videre vil ikke være til gene for omkringboende.

Transporter til og fra ejendommen vurderes ikke at medføre væsentlige gener for omgivelserne.

### *BAT*

Det vurderes at det ansøgte overholder krav til BAT for denne type dyrehold.

## **1 Miljøtilladelse**

### **1.1 Afgørelse om miljøtilladelse**

Kalundborg Kommune giver miljøtilladelse til etablering af husdyrbrug med ammekvæg i løsdrift og sæson afgræsning på Vilhelmshøjvej 7, 4593 Eskebjerg. Med denne miljøtilladelse lovliggøres den nuværende produktion. Tilladelsen gives til et produktionsareal på i alt 2.955 m<sup>2</sup> med dybstrøelse i tre eksisterende bygninger.

Kalundborg Kommune vurderer, at husdyrbruget på Vilhelmshøjvej 7 kan drives på en miljømæssig forsvarlig måde uden væsentlig påvirkning af det omkringliggende miljø.

Miljøtilladelsen meddeles med hjemmel i § 16b stk. 2 i husdyrbrugsloven<sup>1</sup>.

Miljøtilladelsen meddeles under forudsætning af, at tilladelsens vilkår i kapitel 2 overholdes, samt at de til enhver tid gældende regler på husdyrområdet overholdes.

Tilladelsen anses for at være udnyttet ved afgørelsen af denne tilladelse.

Miljøtilladelsen fritager ikke fra krav om eventuel tilladelse, godkendelse, dispensation eller lignende efter anden lovgivning.

### **1.2 Retsbeskyttelse**

Vilkårene i tilladelsen er omfattet af 8 års retsbeskyttelse, jf. husdyrbrugslovens § 40. Det betyder, at tilsynsmyndigheden som udgangspunkt ikke kan stille nye krav til driften før der er forløbet 8 år med mindre:

- 1) der er fremkommet nye oplysninger om forureningens skadelige virkning,
- 2) forureningen medfører miljømæssige skadevirkninger, der ikke kunne forudses ved godkendelsens meddelelse,
- 3) forureningen i øvrigt går ud over det, som blev lagt til grund ved tilladelsens meddelelse,
- 4) væsentlige ændringer i den bedste tilgængelige teknik skaber mulighed for en betydelig nedbringelse af emissionerne, uden at det medfører uforholdsmæssigt store omkostninger,
- 5) det af hensyn til driftssikkerheden i forbindelse med processen eller aktiviteten er påkrævet, at der anvendes andre teknikker.

Tilsynsmyndigheden kan tage tilladelsen op til revurdering efter 8 år, det er dog ikke et krav.

### **1.3 Klagevejledning**

Afgørelser efter husdyrbrugsloven kan påklages til Miljø- og Fødevarerklagenævnet, jævnfør husdyrbrugslovens § 76, stk. 1. Klagefristen er 4 uger fra afgørelsen offentliggøres, jf. § 79, stk. 1.

---

<sup>1</sup>Husdyrbrugloven – Lovbekendtgørelse nr. 520 af 1. maj 2019 om husdyrbrug og anvendelse af gødning m.v.

Klager skal indgives via Miljø- og Fødevareklagenævnets Klageportal. Du finder vejledning og link til Klageportalen her: [www.nmkn.dk/klage/hvordan-klager-du](http://www.nmkn.dk/klage/hvordan-klager-du)

På ovenstående hjemmeside findes også information om, hvordan du kan anmode om at blive undtaget fra brug af Klageportalen og hvordan processen så forløber.

I alle sager, der kan indbringes for Miljø- og Fødevareklagenævnet, opkræves som udgangspunkt gebyr for at klage. Gebyrets størrelse differentieres, alt efter om klager er en borger eller en virksomhed/organisation. Privatpersoner skal således betale et gebyr på 900 kr. Dette gælder også for en anmodning om genoptagelse. Virksomheder og organisationer skal betale det dobbelte beløb på i alt 1.800 kr. for behandling af eller genoptagelse af en klage. Gebyret indbetales ved oprettelsen af klagen på Klageportalen og behandlingen af klagen begynder ikke før gebyret er indbetalt. Pengene refunderes, hvis der du får medhold i klagen. Vejledning om gebyrordningen kan findes på Miljø- og Fødevareklagenævnets hjemmeside [www.nmkn.dk](http://www.nmkn.dk)

Afgørelsen vil blive offentliggjort på Kalundborg Kommunes hjemmeside den **X. december 2022. Klagefristen er senest den x. januar 2023.**

Det skal bemærkes, at et projekt godt kan igangsættes, selvom der klages over afgørelsen, medmindre Natur- og Miljøklagenævnet tillægger klagen opsættende virkning for projektet. Udnyttelse af en påklaget afgørelse sker på ansøgers egen regning og risiko, da Miljø- og Fødevareklagenævnet efterfølgende kan ændre eller ophæve en tilladelse, godkendelse eller dispensation efter loven.

Hvis afgørelsen ønskes prøvet ved en domstol, skal sagen være anlagt inden 6 måneder efter endelig afgørelse, jævnfør husdyrlovens § 90. Fristen regnes fra annonceringsdatoen.

#### **1.4 Offentliggørelse**

Det er kommunens vurdering, at projektet med de anførte vilkår ikke medfører væsentlig påvirkning på det omkringliggende miljø, og at projektet derfor ikke er omfattet af krav om miljøkonsekvensrapport og udvidet offentlighedsprocedure, jævnfør husdyrgodkendelsesbekendtgørelsens<sup>2</sup> § 4, stk 4, nr. 3 og § 60. Miljøtilladelsen er således alene omfattet af lovgivningens simple høringsprocedure.

Udkast til miljøtilladelse har været i høring **hos matrikulære naboer og ejendomme indenfor lugtkonsekvenszonen** i perioden fra den 6. december 2022 til den 20. december 2022.

Der indkom **xx** høringssvar med bemærkninger **om ....**

Miljøtilladelsen er udarbejdet af

Erika Thorhauge-Thejll

Biolog

Direkte 59 53 49 42

[Erth@kalundborg.dk](mailto:Erth@kalundborg.dk)

---

<sup>2</sup> Husdyrgodkendelsesbekendtgørelsen – Bekendtgørelse nr. 2225 af 27. november 2021 om godkendelse og tilladelse m.v. af husdyrbrug.

**Kopi af afgørelsen er sendt til følgende:**

Velas: Ejler Petersen, E-mail: [ejp@velas.dk](mailto:ejp@velas.dk)

Sundhedsstyrelsen, Embedslægeinstitutionen Sjælland, E-mail: [stps@stps.dk](mailto:stps@stps.dk)

Danmarks Naturfredningsforening, E-mail: [dn@dn.dk](mailto:dn@dn.dk)

Danmarks Naturfredningsforening, Kalundborg afdeling, E-mail: [dnkalundborg-sager@dn.dk](mailto:dnkalundborg-sager@dn.dk)

Friluftsrådet, E-mail: [kreds14@friluftsradet.dk](mailto:kreds14@friluftsradet.dk)

Danmarks Sportsfiskerforbund, E-mail: [post@sportsfiskerforbundet.dk](mailto:post@sportsfiskerforbundet.dk) og [lbt@sportsfiskerforbundet.dk](mailto:lbt@sportsfiskerforbundet.dk)

Lokalafdelingen af Danmarks Sportsfiskerforbund, E-mail: [vestsjælland@sportsfiskerforbundet.dk](mailto:vestsjælland@sportsfiskerforbundet.dk)

Dansk Ornitologisk Forening, E-mail: [natur@dof.dk](mailto:natur@dof.dk)

Lokalafdelingen af Dansk Ornitologisk Forening, E-mail: [kalundborg@dof.dk](mailto:kalundborg@dof.dk)

Det Økologiske Råd, E-mail: [husdyr@ecocouncil.dk](mailto:husdyr@ecocouncil.dk)

Arbejderbevægelsens Erhvervsråd, E-mail: [ae@ae.dk](mailto:ae@ae.dk)

Ferskvandsfiskeriforeningen for Danmark, E-mail: [nb@ferskvandsfiskeriforeningen.dk](mailto:nb@ferskvandsfiskeriforeningen.dk)

Danmarks Fiskeriforening, E-mail: [mail@dkfisk.dk](mailto:mail@dkfisk.dk)

Naturstyrelsen, E-mail: [nst@nst.dk](mailto:nst@nst.dk)

## 2 Vilkår for miljøtilladelsen

Miljøtilladelsen gives under forudsætning af, at husdyrbruget overholder følgende vilkår:

*Generelle vilkår:*

1. Tilladelsen omfatter samtlige landbrugsmæssige aktiviteter vedrørende husdyrbruget på ejendommen Vilhelmshøjvej 7, 4593 Eskebjerg. Husdyrbrugets dyrehold er tilknyttet CHR nr. 92370.
2. Husdyrbruget skal indrettes og drives i overensstemmelse med de oplysninger, der fremgår af ansøgningen og miljøkonsekvensrapporten samt miljøredegørelsen og -vurderingen.
3. Et eksemplar af nærværende afgørelse skal til enhver tid være tilgængeligt på husdyrbruget og kunne fremvises ved tilsyn. De vilkår, der vedrører driften, skal være kendt af eventuelt ansatte, der er beskæftiget med den pågældende del af driften.

*Vilkår vedrørende produktionsareal og dyrehold:*

4. Staldene på anlægget skal indrettes i overensstemmelse med tabel 1 og produktionsarealet må samlet ikke overstige 2.955 m<sup>2</sup>.

**Tabel 1:** Stalde og produktioner

Stald	Staldareal	Produktionsareal	Staldtype
Stald 1	619 m <sup>2</sup>	615 m <sup>2</sup>	Flexproduktion af alle kvæg, heste, får og geder på dybstrøelse
Stald 2	1.416 m <sup>2</sup>	1415 m <sup>2</sup>	Flexproduktion af alle kvæg, heste, får og geder på dybstrøelse
Stald 3	930 m <sup>2</sup>	925 m <sup>2</sup>	Flexproduktion af alle kvæg, heste, får og geder på dybstrøelse

*Vilkår vedrørende BAT:*

5. Håndtering af husdyrgødning skal altid foregå under opsyn og således at spild undgås og under hensyn til omgivelserne.

*Vilkår vedrørende gener:*

6. Såfremt der efter kommunens vurdering opstår væsentlige lugtgener, der vurderes at være væsentligt større, end der kan forventes ifølge grundlaget for miljøvurderingen, kan kommunen meddele påbud om, at der skal indgives og gennemføres projekt for afhjælpende foranstaltninger.
7. Virksomhedens samlede støjbidrag angivet som det ækvivalente, korrigerede støjniveau i dB(A) i punkter 1,5 meter over terræn, målt eller beregnet ved nærmeste beboelses opholdsareal, må ikke overskride følgende værdier:



	<i>Tidsinterval Klokken</i>	<i>Grænseværdi dB(A)</i>	<i>Referencetidsrum Timer</i>
<i>Hverdage</i>	<i>07:00-18:00</i>	<i>55</i>	<i>8</i>
<i>Lørdage</i>	<i>07:00-14:00</i>	<i>55</i>	<i>7</i>
<i>Lørdage</i>	<i>14:00-18:00</i>	<i>45</i>	<i>4</i>
<i>Søn- og helligdage</i>	<i>07:00-18:00</i>	<i>45</i>	<i>8</i>
<i>Aften</i>	<i>18:00-22:00</i>	<i>45</i>	<i>1</i>
<i>Nat</i>	<i>22:00-07:00</i>	<i>40</i>	<i>1/2</i>

Støjbelastningen er det ækvivalente, korrigerede støjniveau i dB(A) målt eller beregnet i punkter 1,5 meter over terræn. Referencetiden er det mest støjbelastede tidsrum i perioden. Støjen maksimalværdi må om natten ikke overstige 55 dB(A) ved boliger. Støjvilkår for landbrugsdrift omfatter al støj fra virksomheden – det vil sige også støj fra andet end faste, tekniske installationer. Vilkår om støj gælder derfor al støj fra landbrugsdrift, men kun støjen fra landbrugsdrift på ejendommens bygningsparcel – det vil sige ikke støj fra for eksempel markdriften.

Såfremt kommunen bestemmer, at overholdelse af grænseværdierne for støj skal dokumenteres, skal målinger/beregninger udføres efter gældende vejledninger. Målinger/beregningerne skal foretages af et målefirma/-institut, som er uvildigt, og som af Miljøstyrelsen er godkendt til at udføre dette arbejde.

8. Der skal til enhver tid tilstræbes at vedligeholde, renholde og rydde op på ejendommens indendørs og udendørs arealer så der ikke opstår risiko for tilhold af skadedyr (rotter mv.). Bekæmpelse af rotter skal ske i henhold til aftale med autoriseret rottebekæmper.
9. Der skal på ejendommen foretages effektiv fluebekæmpelse som minimum i overensstemmelse med de nyeste retningslinjer fra Institut for Agroøkologi.

Vilkår vedrørende ophør af produktionen:

10. Ved ophør af husdyrbruget på ejendommen fjernes alle foder- og hjælpemiddelsrester

### 3 Miljøredegørelse og -vurdering

Kommunens miljøtekniske redegørelse og vurdering i dette kapitel danner grundlag for de vilkår, som er meddelt i tilknytning til miljøtilladelsen.

Kommunens vurdering i dette kapitel skal belyse konsekvenserne af driften på ejendommen, og om de virkemidler til forebyggelse og begrænsning af forurening, som fremgår af ansøgningen, er tilstrækkelige.

#### 3.1 Beskrivelse af projekt samt afgørelsens baggrund

Den 1. juli 2022 er nærværende ansøgning indsendt, hvor der søges om tilladelse til 2.955 m<sup>2</sup> produktionsareal dybstrøelse i eksisterende stalde. Alle bygninger og anlæg er eksisterende. Med denne miljøtilladelse lovliggøres den nuværende produktion.

Der ønskes et dyrehold på ejendommen bestående af ammekvæg. Tilladelsen omfatter flexproduktion til alle kvæg, heste, får og geder på dybstrøelse. Størstedelen af året vil dyrene være udegående på henholdsvis naturområdet Vesterlyng i sommerperioden og ejendommens omkringliggende arealer i vinterperioden. Det er altså i vinterperioden, at dyrene har adgang til staldene.

Etablering af dyrehold til afgræsning med tilhørende staldbygning kræver tilladelse efter husdyrbrugsloven § 16b, stk. 2, da der søges om et produktionsareal med en årlig ammoniakemission fra anlægget mellem 750 og 3.500 kg. N/år.

Ejendommen har tidligere været svineproduktion, som ophørte i 2017. Udgangspunktet for det ansøgte er etableret herefter.

Miljøtilladelsen gives til produktionsarealerne med de valgte dyretyper og staldsystemer i tabel 1, og der er stillet vilkår om dette.

Nærværende miljøtilladelse er udarbejdet på baggrund af nedenstående materiale:

- Ansøgningen om miljøtilladelse, som er fremsendt via [www.husdyrgodkendelse.dk](http://www.husdyrgodkendelse.dk). Der er tale om skema nr. 235524 – version 1, som er indsendt 1. juli 2022.
- Ansøgers ansøgningstekst (bilag 2)
- Nærværende miljøtekniske beskrivelse og vurdering af drift og anlæg.

Der er i ansøgningsmaterialet ikke oplyst nogen godkendelsespligtige biaktiviteter på husdyrbruget.

I følgende afsnit gennemgås husdyrbrugets lokalisering, indretning, drift og påvirkning af omgivelserne.

#### 3.2 Anlæg, produktionsareal, dyrehold og drift

Ansøgningen vedrører et produktionsareal på 2.955 m<sup>2</sup> til løsdrift af ammekvæg i vinterperioden. Staldene indrettes med dybstrøelse, og der ansøges til flexgruppen af følgende dyretyper: "Alle kvæg, heste, får og geder; dybstrøelse".

Staldtype og dyretype og størrelsesfordeling af stalde for det ansøgte produktionsareal fremgår af tabel 1 (vilkår 4). Der findes to gyllebeholdere på ejendommen på henholdsvis 2200 m<sup>3</sup> og 1285 m<sup>3</sup>. Se figur 1 (gengivet større i bilag 1) for placering af de enkelte stalde og anlæg.

## Kommunens vurdering

*Produktionsarealet, staldtypen og dyretype i tabel 1 er grundlaget for ansøgningssystemets beregninger af blandt andet ammoniakfordampning og lugt. Der stilles derfor vilkår herom, da det vil være med til at sikre, at miljøpåvirkningen fra ejendommen i form af ammoniak og lugt fastholdes på det niveau, der fremgår af ansøgningen. Det er ud fra dette den miljømæssige påvirkning er vurderet og godkendt.*



**Figur 1:** Oversigt over ejendommens staldafsnit og produktionsanlæg.

### 3.3 Beliggenhed og planforhold

Husdyrbruget ligger små 1,5 km syd for Eskebjerg og små 2 km øst for Kaldred, se oversigtskortet figur 2, hvor lokaliseringen af ejendommens anlæg er markeret. Husdyrbruget ligger endvidere ca. 3,5 km syd for habitatnaturområdet Vesterlyng.



**Figur 2:** Lokalisering af husdyrbrugets anlæg.

### 3.4 Afstandskrav

Husdyrbrugslovens kapitel 2 oplister en række afstandskrav. Kravene gælder for nyetableringer og ændringer af husdyrbrug, der medfører forøget forurening.

I henhold til husdyrbrugslovens § 7 er det ikke tilladt at etablere, udvide eller ændre husdyranlæg, hvis afstanden til ammoniakfølsomme naturtyper (enten inden eller udenfor internationale naturbeskyttelsesområder) er mindre end 10 meter. Nærmeste kategori 1- eller 2-natur ligger i Natura 2000-område cirka 1,3 km syd for husdyrbruget.

Anlæggets placering i forhold til de generelle afstandskrav fremgår af tabel 2.

**Tabel 2:** Afstande fra nærmeste anlæg til de i kapitel 2 listede afstandskrav.

	<b>Ca. Afstand</b>	<b>Nærmeste anlæg</b>	<b>Afstandskrav jævnfør kapitel 2 i husdyrbrugsloven</b>
Nabobebyggelse Vilhelmshøjvej 5	350 m	Stald 3	50 m
Nabobebyggelse Hagendrup Huse 6	250 m	Anlæg 4	50 m
Byzone	> 50 m	Stald 3	50 m
Sommerhusområde	> 50 m	Stald 1	50 m
Sårbar international natur	> 10 m	Anlæg 4	10 m
Lokalplanlagt blandet bolig og erhverv mv. i landzone	> 50 m	Anlæg 4	50 m
Ikke almene vandforsyningsanlæg	> 25 m	Stald 3	25 m
Almene vandforsyningsanlæg	> 50 m	Stald 3	50 m
Vandløb, dræn og søer > 100 m <sup>2</sup>	>15	Stald 1	15 m
Offentlig vej og privat fællesvej	15 m	Stald 1	15 m
Levnedsmiddelvirksomhed	> 25 m	-	25 m
Beboelse på samme ejendom	>15 m	Stald 3	15 m
Naboskæl	> 30 m	Anlæg 5	30 m

### **Kommunens vurdering**

*Det er kommunens vurdering, at husdyrbruget overholder husdyrbruglovens fastsatte afstandskrav.*

### **3.5 Opbevaringsanlæg til husdyrgødning**

Ansøgers oplysninger fremgår af side 6 og 7 i ansøgningsteksten (bilag 2).

### **Kommunens vurdering**

*Kommunen vurderer, at opbevaringsanlæg lever op til gældende regler og er indrettet og drives hensigtsmæssigt i forhold til miljø og omgivelser.*

*For at minimere risikoen for spild og uheld stiller kommunen vilkår om, at håndtering af gylle skal foregå under opsyn.*

### **3.6 Lugt**

Der er i ansøgningssystemet beregnet en teoretisk geneafstand fra tre bebyggelsestyper: enkeltbeboelse i landzone, byzone/sommerhusområde og samlet bebyggelse i landzone.

Geneafstanden er den minimumsafstand, der skal være fra et anlæg til beboelse uden genekriteriet overskrides.

Se nedenstående tabel 3 for beregnede geneafstande og gennemsnitsafstande til nærmeste emner.

**Tabel 3.** Geneafstande og gennemsnitsafstande

Adresse	Bebyggelsestype	Korrigeret geneafstand m	Vægtet gennemsnitsafstand m
Hagendrup Huse 6	Enkeltbolig	95,7	341
Vilhelmshøjvej 5	Enkeltbolig	95,7	413,1
Vilhelmshøjvej 12	Samlet bebyggelse	201,6	1265
Eskebjerg by	Byzone	337	1383
Kalkred by	Byzone	337	1701,6

Bemærk at vægtet gennemsnitsafstand er afstanden mellem ejendom/område og et beregnet lugtcentrum for husdyrproduktion på Vilhelmshøjvej 7 og at naboejendomme med landbrugspligt er ikke omfattet af genekriterierne for lugt.

Der er ikke tale om kumulation af lugt fra andre husdyrbrug.

### Kommunens vurdering

*Kommunen kan konstatere at ansøger har udpeget relevante ejendomme/områder, der er dog fra kommunens side inkluderet, hvad vi mener er nærmeste nabo Hagendrup Huse 6 i ansøgningssystemet.*

*Idet korrigerede geneafstande ikke overstiger vægtede gennemsnitsafstande, er lugtgenekravet overholdt til alle typer omkringboende.*

*På baggrund af ovenstående vurderer kommunen, at det ansøgte, ikke vil medføre væsentlige lugtgener.*

*Der bemærkes at ovenstående beregninger er lavet selvom husdyrbruget er undtaget lugtberegningen, da produktionsarealerne ikke er brug som minimum 5 måneder om året, eftersom dyreholdet er udegående.*

*Hvis der efter kommunens vurdering opstår lugtgener, som vurderes at være væsentlige større end det, der kan forventes ifølge grundlaget for miljøvurderingen, laves der vilkår om at kommunen kan meddele påbud om at husdyrbruget for egen regning skal udarbejde og gennemføre et projekt med foranstaltninger som minimerer generne.*

### 3.7 BAT og miljøteknologi

Ansøgers oplysninger fremgår af side 12 i ansøgningsteksten (bilag 2)

### Kommunens vurdering

*Det er kommunens vurdering at husdyrbruget lever op til BAT-kravet*



### 3.8 Ammoniakemission og påvirkning af naturområder

Anlæggets ammoniakemission skal vurderes i forhold til påvirkning af de omkringliggende naturområder, så der tages det nødvendige hensyn til ammoniakfølsomme naturtyper.

I det følgende har kommunen foretaget en vurdering af, om naturområderne i nærheden af staldanlæg og opbevaringslagre i den aktuelle bedrift kan blive påvirket væsentligt som følge af ammoniakemission. I nedenstående tabel 4 ses ammoniakemissionen fra det ansøgte.

Tabel 4: Ammoniakfordampning i ansøgt drift.

Driftstype:	Ammoniakemission fra staldafsnit (kg NH <sub>3</sub> -N/år)	Ammoniakemission fra lagre (kg NH <sub>3</sub> -N/år)	Ammoniakemission fra husdyrbruget (kg NH <sub>3</sub> -N/år)
Ansøgt drift	2482,2	338,7	2820,9
Nudrift	0,0	0,0	0,0
8 års-drift	0,0	0,0	0,0

Jf. husdyrgodkendelsesbekendtgørelsens<sup>3</sup> § 30 stk. 2 skal kommunen inddrage alle etableringer, udvidelser og ændringer af husdyrbruget, der er godkendt, tilladt eller afgjort efter anmeldelse inden for de seneste 8 år før denne afgørelse.

Da den tidligere produktionstilladelse er udløbet, ses den nuværende ansøgning som etablering, og 8-årsdriften anses som værende 0.

Husdyrbrugets ammoniakemission er med husdyransøgningsskemaet beregnet til 2.820 kg N/år. En del af husdyrbrugets ammoniaktab afsættes i nærheden af anlægget, mens resten bidrager til baggrundsbelastningen.

Vurderingen er foretaget med baggrund i beskyttelsesniveauerne beskrevet i husdyrgodkendelsesbekendtgørelsens kapitel 13 for såkaldt kategori 1-, 2- og 3-natur. Desuden er påvirkning af anden § 3 beskyttet natur også vurderet.

Depositionsberegningen er foretaget i ansøgningssystemet husdyrgodkendelse.dk til de nærmeste naturarealer indenfor kategorierne 1, 2 og 3, se figur 3 for kort med udpegninger.

#### Kategori 1 natur

Kategori 1 natur er de ammoniakfølsomme naturtyper i bilag 3 D i husdyrgodkendelsesbekendtgørelsen, der ligger indenfor NATURA 2000-områder og er omfattet af udpegningsgrundlaget, samt heder og overdrev beliggende indenfor NATURA 2000-områder.

Husdyrbruget ligger ikke i eller nær ved internationale naturbeskyttelsesområder. Det nærmeste kategori 1-område er en elle-askeskov beliggende ca. 1,3 km syd for ejendommen. Den

<sup>3</sup>Husdyrgodkendelsesbekendtgørelsen – Bekendtgørelse nr. 2225 af 27. november 2021 om godkendelse og tilladelse m.v. af husdyrbrug.

beregnete deposition fra husdyrbruget er 0,1 N/ha/år. Beskyttelsesniveauet for kategori 1 natur omfatter krav til en maksimal tilladt totaldeposition på 0,7; 0,4 eller 0,2 kg N/ha/år afhængig af, om der er 0, 1 eller >1 husdyrbrug i nærheden.

Den beregnede totaldeposition fra anlægget ligger under laveste beskyttelsesniveau. I vurderingen af depositionen er det derfor ikke nødvendigt at tage hensyn til antallet af andre husdyrbrug i nærheden. Kravet til totaldepositionen fra husdyrbruget er derfor overholdt.

### Kategori 2 natur

Kategori 2 natur er ammoniakfølsomme naturtyper (højmoser, lobeliesøer, heder (>10 ha) og overdrev (>2,5 ha) beliggende udenfor NATURA 2000-områder.

Totaldeposition af ammoniak på kategori 2 natur må ikke overstige 1,0 kg N/ha/år.

Det nærmeste kategori 2 naturområde er et overdrev, der ligger ca. 3,2 km sydøst. Den beregnede deposition fra husdyrbruget er 0,0 N/ha/år, og der sker dermed ikke påvirkning af habitatnatur fra husdyrbruget.

### Kategori 3 natur og anden § 3 beskyttet natur

Kategori 3 natur er ammoniakfølsomme naturtyper, som ikke er omfattet kategori 1- og 2 natur. Det drejer sig om moser, heder og overdrev, som er beskyttet efter naturbeskyttelseslovens<sup>4</sup> § 3, samt ammoniakfølsomme skove.

Anden natur som er beskyttet efter naturbeskyttelseslovens § 3 kan også blive påvirket af ammoniakdeposition, og der kan ske ændring af naturtypens tilstand. Kommunen skal derfor vurdere, om det ansøgte, kan føre til tilstandsændringer af såvel kategori 3 natur og anden § 3 beskyttet natur.

Jf. husdyrgodkendelsesbekendtgørelsens § 29 kan der stilles krav til en merbelastning på ned til 1 kg N/ha/år til kategori 3 natur. Natur- og Miljøklagenævnet har tidligere udtalt, at merbelastninger på naturområder mindre end 1 kg N/ha/år efter den tilgængelige viden ikke vil medføre, at der sker en tilstandsændring, uanset hvilken tilførsel der sker samlet set til naturområdet.

Kommunen har vurderet 4 kategori 3 naturområder, der ligger tættest på husdyrbruget.

- *Mose øst* med en afstand af ca. 390 m fra ejendommen modtager 0,9 N/ha/år i merdeposition fra husdyrbruget.
- *Overdrev nord* med en afstand af ca. 962 m fra ejendommen modtager 0,1 N/ha/år i merdeposition fra husdyrbruget.
- *Mose nord* med en afstand af ca. 812 m fra ejendommen modtager 0,3 N/ha/år i merdeposition fra husdyrbruget.
- *Mose vest* på en afstand af ca. 983 fra ejendommen modtager 0,1 N/ha/år i merdeposition fra husdyrbruget.

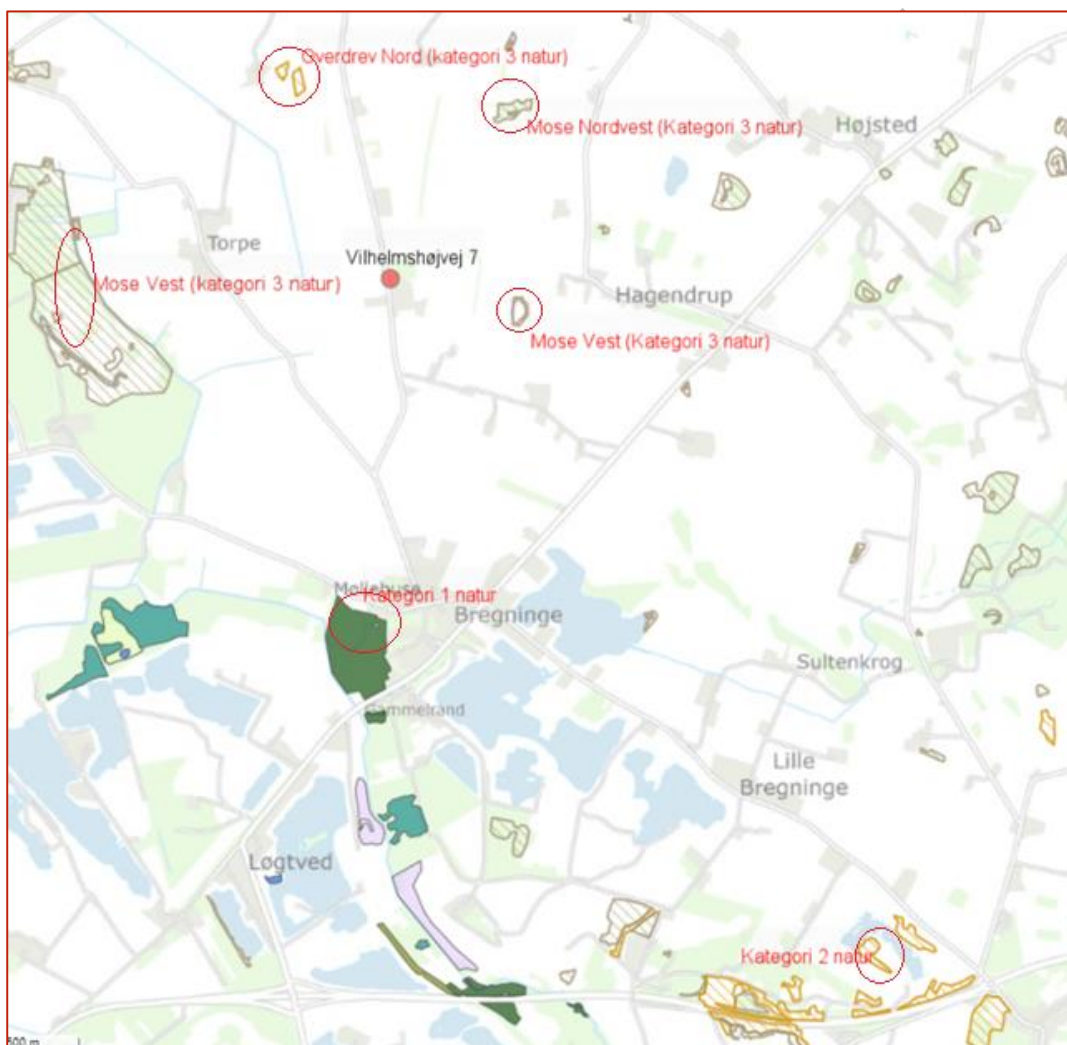
---

<sup>4</sup> Naturbeskyttelsesloven – Lovbekendtgørelse nr. 1392 af 4. oktober 2022 om naturbeskyttelse.



Beregningen viser, at merbelastningen af de 4 kategori 3 områder ligger mellem 0,1 kg og 0,9 kg N/ha/år. Da merdepositionen er mindre end 1 kg N/ha/år til hver af områderne, er det kommunens vurdering, at husdyrbruget ikke vil medføre en væsentlig ammoniakpåvirkning af omkringliggende kategori 3 naturområder.

For anden § 3 beskyttet natur ligger der ca. 50 meter sydvest for stald 1 en sø. Søen vil modtage 1,8 kg N/ha/år. Kommunen har ikke oplysninger om at søen er kvælstofbegrænset og det vurderes at husdyrbruget derfor ikke vil medføre tilstandsændringer i søens natur.



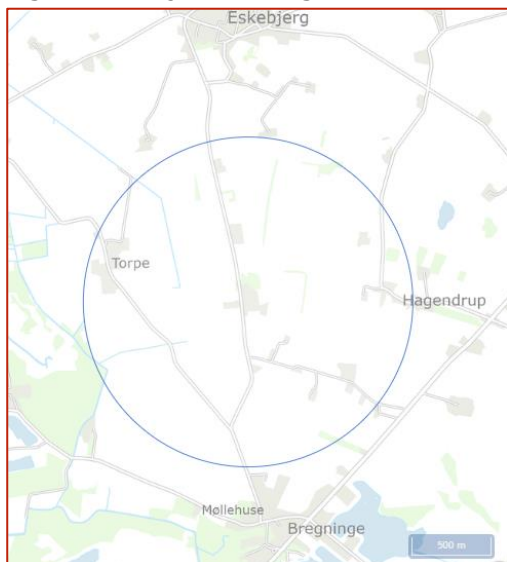
**Figur 3.** Udpejning af nærmeste ammoniakfølsomme naturområder indenfor kategorierne.

### Kommunens samlede vurdering

*Kalundborg Kommune vurderer, at ved overholdelse af vilkårene i denne tilladelse samt overholdelse af den generelle lovgivning, kan husdyrbruget drives på stedet uden at påvirke den omkringliggende natur negativt.*

### 3.9 Bilag IV-arter

På habitatdirektivets bilag-IV er der listet en række dyre- og plantearter, der kræver skærpet beskyttelse. Der skal sikres en gunstig bevaringsstatus for disse arter. Danmarks miljøportal har en artregistrerings værktøj. I en radius af en kilometer er der her ikke fundet nogen bilag IV-arter jævnfør figur 4.



Figur 4. Søgning af bilag IV-arter indenfor en radius af en kilometer.

#### Kommunens vurdering

*Kommunen har ikke kendskab til, at der i nærheden af anlægget findes ynglende eller rastende bilag IV-arter. Enkelte arter omfattet af bilag IV kan have levested, fødesøgningsområde eller sporadisk opholdssted på arealerne i området.*

*Kommunen har i tidligere afsnit vurderet, at den ansøgte drift ikke vil medføre tilstandsændringer i nærliggende naturtyper. Bevaringsstatus for eventuelle bilag IV-arter må derfor betragtes som værende uændret i forbindelse med det ansøgte projekt, da deres yngle- og rastepladser ikke påvirkes. Kommunen vurderer at ingen af arterne, der er optaget på habitatdirektivets bilag IV vil blive påvirket negativt.*

### 3.10 Energi- og vandforbrug

Ansøgers oplysninger fremgår af side 12 i ansøgningsteksten (bilag 2).

#### Kommunens vurdering

*Kommunen vurderer, at energi og vandforbruget følger den optimering/effektivisering der er mulighed for i staldene. Det er kommunens vurdering at det ikke er til ansøgers egen fordel at der sker unødvendigt ressourceforbrug af vand eller el i forbindelse med husdyrbrugets produktion. Det vurderes, at når vilkårene i tilladelsen overholdes, vil ressourceforbruget ikke stige unødvendigt. Der skal som det øvrige ressourceforbrug tilstræbes, at der løbende implementeres besparende foranstaltninger i driften.*

*Det bør være i ansøgers egen interesse at følge forbruget, og kommunen opfordrer til kvartals-aflæsninger.*

### 3.11 Andre gener (affald, olie, transport, støv, støj, lys, skadedyr og døde dyr)

#### Affald, olier og kemikalier

Ansøgers oplysninger fremgår af side 11 i ansøgningsteksten (bilag 2)

Der er godkendt dieseltank indendørs i lade. Der opbevares diverse motorolier i indendørs maskinhal. Se bilag 1 for situationsplan.

#### Kommunen vurdering

*Det er kommunens vurdering at håndtering af affald foregår på en fornuftig måde. Det vil derfor ikke være til gene for omkringboende. Opbevaring og bortskaffelse af affald vil altid blive kontrolleret ved tilsyn.*

#### Transport

De væsentligste transporter på offentlig vej som er relateret til husdyrproduktionen (stalde og gyllebeholdere) er vist i tabel 4.

**Tabel 4:** Transporter

Transporttype	Antal læs/år	Periode	
		Tidspunkt	Hyppighed
Transport af dyr til og fra Vesterlyng	15-25	Dagtimerne	Efter behov
Gyllelevering Lastbil	100	Dagtimerne	Løbende
Diverse	10-20	Dagtimerne	Løbende
Afhentning af dyr til slagt Lastbil	5-10	Dagtimerne	Hver måned
Døde dyr Lastbil	5-10	Dagtimerne	Efter behov

Udbringning af dybstrøelse og gylle samt transport af halm sker ikke på offentlig vej, da det udbringes til og hentes på nærliggende arealer. Det oplyses at transporter primært foregår i dagtimerne, men kan til tider foregå i aften- og nattimerne.

#### Kommunens vurdering

*Kommunen vurderer, at de anførte transporter til og fra ejendommen er på et niveau, der kan forventes af denne størrelse og type husdyrproduktion. Derudover er det transporter i begrænset omfang, og det vurderes derfor der ikke vil forekomme transportgener fra husdyrbruget. Kommunen stiller derfor ikke vilkår til begrænsning af transportgener.*

#### Støv, støj og rystelser

Ansøgers oplysninger fremgår af side 10 i ansøgningsteksten (bilag 2)

#### Kommunens vurdering

*Med den beskrevne drift af husdyrbruget, er det kommunens vurdering, at der ikke vil forekomme væsentlige støv-, støj- eller rystelsesgener fra driften af husdyrbruget.*

*Det bemærkes, at brugen af landbrugsredskaber i marken er undtaget fra støjgrænserne, men kørsel på ejendommens bygningsområde indgår i støjkravene.*

*Kalundborg Kommune vurderer, at rystelser og lavfrekvent støj ikke vil forekomme på ejendommen. Der stilles vilkår vedrørende støj.*

## **Lys**

Ansøgers oplysninger fremgår af side 10 i ansøgningsteksten (bilag 2)

### **Kommunens vurdering**

*Kalundborg Kommune vurderer, at husdyrbrugets lyspåvirkning ikke ændres væsentligt som følge af indeværende tilladelse.*

*Det vurderes ikke, at husdyrbrugets anvendelse af lyskilder ligger ud over, hvad der vil kunne forventes fra en landbrugsejendom og dermed vil være til væsentlig gene for omkringboende.*

## **Skadedyr**

Ansøgers oplysninger fremgår af side 10 i ansøgningsteksten (bilag 2)

### **Kommunens vurdering**

*Det er vigtigt at forebygge flueplager i forbindelse med anlægget. Det gøres bl.a. ved hensigtsmæssig gødningshåndtering og god staldhygiejne med fjernelse af gødnings- og foderrester.*

*Fluegener kan i betydeligt omfang forebygges ved god gødningshåndtering og staldhygiejne. Der stilles vilkår om at foretage effektiv fluebekæmpelse, og om at opbevaring af foder ikke må medføre risiko for rotter m.v. Effektiv fluebekæmpelse kan ses i retningslinjerne her: <http://agro.au.dk/myndighedsraadgivning/>.*

*Stalde, foderlagre og andre anlæg bør desuden holdes i forsvarlig rottesikret tilstand for ikke at give rotter gode levedmuligheder. Hvis der konstateres rotter på ejendommen, skal det meldes til kommunen eller privat bekæmpelses firma. Der stilles vilkår herom.*

## **Døde dyr**

Ansøgers oplysninger fremgår af side 11 i ansøgningsteksten (bilag 2)

Opbevaring af døde dyr skal overholde Bekendtgørelse om opbevaring af døde produktionsdyr (Bek nr. 58 af 01/06/2011). Desuden skal opbevaring af døde dyr finde sted på egen matrikel.

### **Kommunens vurdering**

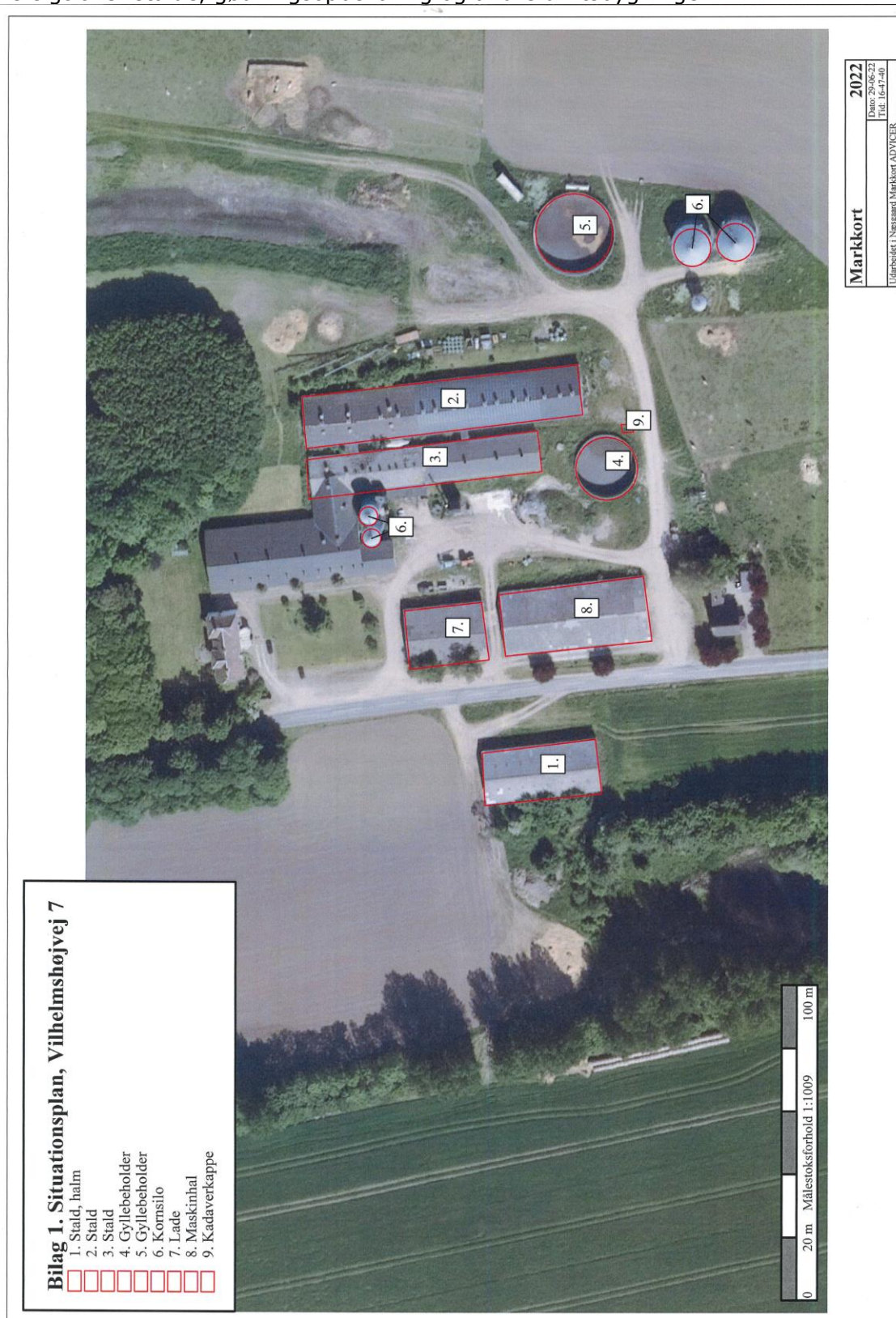
*Kommunen vurderer at der med de oplyste forholdsregler ikke vil opstå væsentlig gene for omkringboende.*



## Bilag

### Bilag 1: Situationsplan

oversigt over stalde, gødningsopbevaring og andre driftsbygninger



## Bilag 2: Ansøgers ansøgningstekst



# Miljøansøgning

**Ansøgning om §16b-tilladelse af ejendommen  
"Vilhelmshøj"  
Vilhelmshøjvej 7, 4593 Eskebjerg**

Indsendt d. 1. juli 2022  
Af Ejler Petersen

## Indholdsfortegnelse

1. Datablad .....	3
2. Ikke teknisk resume .....	4
3. Indretning og drift.....	6
4. Lokalisering, natur og landskab .....	7
4.1. Byggeri og generelle afstandskrav.....	7
4.2. Ammoniakemission og påvirkning af naturområder .....	8
4.3. Fredede og beskyttede direktivarter.....	9
4.4. Lugtemission og afstandskrav som følge af lugt .....	9
5. Øvrige emissioner, gener og genebegrænsende foranstaltninger .....	10
5.1. Støj.....	10
5.2. Støv.....	10
5.3. Lys.....	10
5.4. Skadedyr .....	10
5.5. Transporter.....	11
6. Ressourceanvendelse, reststoffer og affald.....	11
6.1. Døde dyr.....	11
6.2. Affald .....	11
6.3. Olie.....	12
6.4. Energi og energibesparende foranstaltninger .....	12
6.5. Vand og vandbesparende foranstaltninger .....	12
7. BAT.....	12
7.1. BAT, bedst tilgængelige staldteknologi .....	12
7.2. Management og egenkontrol .....	13

## 1. Datablad

<b>Ansøger og ejer</b>	Michael Søren Meyer Vilhelmshøjvej 7 4593 Eskebjerg E-mail: <a href="mailto:meyer@b2bbonus.dk">meyer@b2bbonus.dk</a> Tlf: 59291178 / 51741880
<b>Husdyrbrugets adresse</b>	Vilhelmshøjvej 7, 4593 Eskebjerg
<b>CVR-nummer</b>	19967581
<b>CHR-nummer</b>	92370
<b>Kommune</b>	Kalundborg kommune
<b>Ejendomsnummer</b>	3260001234
<b>Matrikel-nr.</b>	15a, Eskebjerg By, Bregninge
<b>Andre husdyrbrug drevet af ansøger</b>	Ejer driver også Gunhøjvej 6, 4591 Føllenslev, som der parallelt med denne ansøgning også søges miljøtilladelse til.
<b>Biaktiviteter</b>	Ingen
<b>IT-ansøgningsskema</b>	235524
<b>Konsulent</b>	Ejler Petersen, cand.agro. E-mail: <a href="mailto:ejp@velas.dk">ejp@velas.dk</a> , Mobil: 2343 7126 Damsbovej 11, 5492 Vissenbjerg Velas



## 2. Ikke teknisk resume

Der søges miljøtilladelse efter Husdyrbrugslovens §16b til etablering af et produktionsareal på i alt 2955 m<sup>2</sup> dybstrøelse i tre eksisterende bygninger. Der har tidligere været svineproduktion på ejendommen. Bygningerne ønskes nu anvendt til opstaldning af økologisk kødkvæg, som er udegående i maksimalt omfang gennem året. Staldene er nødvendige for at dyrene kan gå ind i begrænsede perioder af vinteren af hensyn til dyrevelfærdshensyn.

Ansøger har aftale med et naturlaug omkring det fredede naturområde Vesterlyng om at afgræsse og derigennem udføre naturpleje på arealerne, ca. 350 ha. Dertil kræves en større kødkvægsbesætning, som der med denne ansøgning søges tilladelse til. Når dyrene tages hjem fra Vesterlyng kommer de på græsarealer umiddelbart udenfor staldene, hvortil de vil have fri afgang.

### Nudrift og 8-årsdrift

Svineproduktionen ophørte i 2012 hvorfor udgangspunktet for det ansøgte er en etablering.

### Bygningsmæssige ændringer

Med den aktuelle ansøgning søges tilladelse til 2955 m<sup>2</sup> produktionsareal dybstrøelse i eksisterende bygninger. Bygningernes bruttoareal er lagt til grund. To eksisterende gyllebeholdere på hhv 532 m<sup>2</sup> og 315 m<sup>2</sup> indgår i ansøgningen. Der bygges ikke nyt, og inddragelse af de eksisterende tre bygninger til stald overholder de fysiske afstandskrav.

### Lugtemission

Afstandskrav som følge af lugt er overholdt til naboer, samlet bebyggelse og byzone med stor margin selv med ydgangspunkt i at der er dyr på stald hele året, hvilket ikke er tilfældet.

### Påvirkning af natur

Det ansøgte beregnes at have en ammoniakemissionen på 2821 kg ammoniak-N/år.

Der beregnes ikke nogen væsentlig merpåvirkning af nærliggende potentielt ammoniakfølsomme kategori 3-naturområder grundet stor afstand til disse.

Der er ikke nogen kategori 1- og 2-naturområder i relevant nærhed, hvorfor ammoniakpåvirkningen til dem overholder bekendtgørelsens afskæringskriterier for hvornår der er tale om en væsentlig påvirkning.

Samlet er husdyrlovens beskyttelsesniveauer for påvirkning af natur med ammoniak overholdt.

Der er ikke registreret fredede eller beskyttede direktivarter, herunder bilag IV-arter eller arter på den danske rødliste, indenfor en radius af 300 m, der vurderes at kunne blive påvirket negativt af det ansøgte

#### **BAT**

For det ansøgte er der et BAT-krav om at der maksimalt må være en ammoniakemission på 2821 kg ammoniak-N/år. Dette er fastsat i lovgivningen ud fra aktuel viden om hvad der er muligt ved anvendelse af de bedste teknikker og teknologier på markedet under hensyntagen til at der er proportionalitet mellem pris og effekt i forhold til det ansøgte projekts omfang, karakter og miljøpåvirkninger.

Den faktiske emission fra husdyrbruget er beregnet til 2821 kg ammoniak-N/år og overholder dermed BAT-kravet.

Samlet vurderes det ansøgte og driften af ejendommen fremadrettet at være forenelig med relevante miljømæssige hensyn til omgivelserne. Det ansøgte vurderes ikke at medføre væsentlige miljømæssige gener eller konsekvenser for omgivelserne, herunder vand- og jordmiljø samt beskyttede naturtyper i og udenfor Natura 2000-områder

#### **Bilag**

Bilag 1: Situationsplan

### 3. Indretning og drift

Situationsplan over husdyrbrugets anlæg ses på figur 1 og på bilag 1.



Figur 1. Situationsplan

De ansøgte produktionsarealer er baseret på bygningernes bruttoarealer på i alt 2955 m<sup>2</sup> (stald 1, 2 og 3).

Anvendelsen af staldene søges at være fleksibel til følgende dyretyper:

Alle kvæg, Heste, Får og Geder; Dybstrøelse

Dyretype og staldsystemer som indgår i flexgruppen:

- Malkekøer, kvier og stude. Dybstrøelse
- Ammekøer, slagtekalve (over 6 mdr.). Dybstrøelse
- Kalve, (under 6 mdr.). Dybstrøelse
- Heste. Dybstrøelse
- Får og geder. Dybstrøelse

Areal af gyllebeholdere udgør hhv 532 m<sup>2</sup> og 315 m<sup>2</sup>.

Dybstrøelse udbringes direkte fra staldene til nedbringning i mark. Det er tale om meget begrænsede mængder, da ejendommens koncept er baseret på at dyrene går ude i størst muligt omfang.

Ejendommens 2 gyllebeholdere anvendes til opbevaring af modtaget gylle fra andre ejendomme til udbringning på ejendommens nærliggende økologiske arealer.

Gyllebeholder	Kapacitet (m <sup>3</sup> )	Overfladeareal (m <sup>2</sup> )
GB 4	1.285	315
GB 5	2.250	532
<b>I alt</b>	<b>3.535</b>	<b>847</b>

Tabel 1. Opbevaringslagre til flydende husdyrgødning.

## 4. Lokalisering, natur og landskab

Oversigt over anlægget fremgår af figur 1 og bilag 1.

### 4.1. Byggeri og generelle afstandskrav

Afstandskrav i husdyrbrugslovens §§ 6 og 8 skal vurderes i forhold til nye husdyranlæg og gødnings- og ensilageopbevaringsanlæg, samt udvidelser og ændringer, der medfører forøget forurening.

Placeringen af staldene er gennemgået i tabel 3 i forhold til husdyrbrugslovens §§ 6 og 8.

Afstandskrav, minimumsafstande	Korteste afstand, ca.
50 m til nabo og byzone	350 m til Vilhelmshøjvej 5 (nabo) 1550 m til sommerhusområde
10 meter til sårbar international natur	> 10 m
25/50 meter til vandforsyningsanlæg	> 25/50 m
15 meter til vandløb, dræn og søer > 100 m <sup>2</sup>	50 m til sø, > 15 m til dræn
15 meter til offentlig vej og fællesvej	16 m
25 meter til levnedsmiddelvirksomhed	Ingen kendte i nærheden
15 meter til beboelse på ejendom	55 meter
30 meter til naboskel	140 meter

Tabel 2. Fysiske afstandskrav jf. Husdyrbrugsloven

Anvendelse af staldene overholder de fysiske afstandskrav.

## 4.2. Ammoniakemission og påvirkning af naturområder

Med det ansøgte beregnes en ammoniakemission på 2821 kg ammoniak-N. Ammoniakpåvirkningen i forhold til beskyttede ammoniakfølsomme naturområder er beregnet og vurderet:

### Kategori 1-natur

Nærmeste kat 1. natur ligger ca. 1350 m syd for anlægget. Totaldepositionen fra anlæg på naturområdet er 0,1 kg N/ha. Der er ikke kumulation fra andre husdyrbrug. Afskæringskriterier for væsentlig påvirkning af kategori 1-natur er overholdt med stor margin.

### Kategori 2-natur

Nærmeste kat. 2 natur ligger ca. 3300 m syd for anlægget. Totaldepositionen fra anlæg på naturområdet er 0,0 kg N/ha. Afskæringskriterier for væsentlig påvirkning af kategori 2-natur er overholdt med stor margin.

### Kategori 3-natur

Der er regnet til tre §3-moser og et §3-overdreve. Afskæringskriterier for væsentlig påvirkning af kategori 3-natur er overholdt, hvorfor der ikke vurderes at være nogen væsentlig merbelastning fra anlægget på naturområderne

Af figur 2 fremgår beregningsresultater.

#### Samlet resultat af ammoniakberegninger ? 1

Samlet emission: **2820,9** (kg NH<sub>3</sub>-N/år)

Meremission (8 års-drift): **2820,9** (kg NH<sub>3</sub>-N/år)

Meremission (nuddrift): **2820,9** (kg NH<sub>3</sub>-N/år)

#### Oversigt af naturpunkter ? 1

Navn:	Kategori:	Oprettier:	Kumulation:	Ruhed natur:	Merdeposition (kg N/ha/år):		Totaldeposition (kg N/ha/år):
					8-års drift:	Nuddrift:	
Kat 2-natur, syd	Kategori 2	Ansøger	0	5	0,0	0,0	0,0
Kat. 1-natur, syd	Kategori 1	Ansøger	0	5	0,1	0,1	0,1
Mose øst	Kategori 3	Ansøger	0	5	0,9	0,9	0,9
Overdrev nord	Kategori 3	Ansøger	0	5	0,1	0,1	0,1
Mose nord	Kategori 3	Ansøger	0	5	0,3	0,3	0,3
Mose vest	Kategori 3	Ansøger	0	5	0,1	0,1	0,1

Figur 2. Resultat ammoniakberegning, kategori 1-, 2- og 3-natur



### 4.3. Fredede og beskyttede direktivarter

Tilstedeværelsen af eventuelle fredede og direktivbeskyttede arter, herunder bilag IV-arter, arter på den danske rødliste m.m. er undersøgt via Danmarks Miljøportal. Indenfor en radius af minimum 300 m er der ikke registreret fredede eller beskyttede arter.

### 4.4. Lugtemission og afstandskrav som følge af lugt

Med hensyn til krav om afstand som følge af lugt, er det ansøgte vurderet i forhold til følgende:

Enkeltbolig: Vilhelmshøjvej 5

Samlet bebyggelse: Vilhelmshøjvej 12

Byzone: Eskebjerg By  
Kaldred By

Resultat af lugtberegning fremgår af figur 3.

#### Samlet resultat af lugtberegning ? i

Bebyggelse	Kumulation	Model	Ukorrigeret genafstand (m)	Korrigeret genafstand (m)	Vægtet gennemsnitsafstand (m)	Genekriterie overholdt
 Vilhelmshøjvej 5	0	FMK	95,7	95,7	413,1	Ja
 Vilhelmshøjvej 12	0	NY	224	201,6	1265	Ja
 Eskebjerg By, Brægninge	0	NY	337	337	1383	Ja
 Kaldred By, Brægninge	0	NY	337	337	1701,6	Ja

Figur 3. Samlet resultat af lugtberegningen.

Det fremgår, at genekriteriet er overholdt for afstand til nærmeste enkeltbolig, samlet bebyggelse og byzone.

## **5. Øvrige emissioner, gener og genebegrænsende foranstaltninger**

### **5.1. Støj**

Ejendommens produktionskoncept er baseret på, at der ikke tilføres fodermidler udefra, hvorfor der ikke er støj fra fodertransporter. Der er derfor ingen støj fra maskiner relateret til ejendommens husdyrproduktion andet end ved transporter af dyr til og fra naturarealerne Vesterlyng samt ved udbringning af få læs dybstrøelse direkte fra stald til nedbringning på nærliggende marker.

Alt i alt vurderes der ikke at være væsentlige støjgener med det ansøgte. Samtidig er der min. 250 m til nærmeste nabo.

### **5.2. Støv**

Husdyrbrugets støvende aktiviteter kan eventuelt forekomme i forbindelse med strøning af halm og intern trafik på ejendommen.

Alt i alt vurderes der ikke at være væsentlige støvgener med det ansøgte. Samtidig er der min. 250 m til nærmeste nabo.

### **5.3. Lys**

Stalden vender væk fra nabobeboelser og der vurderes ikke at være lysgener for omgivelserne, da der ikke er fast belysning i og omkring staldene.

Alt i alt vurderes der ikke at være væsentlige lysgener med det ansøgte. Samtidig er der min. 250 m til nærmeste nabo.

### **5.4. Skadedyr**

Ved eventuel forekomst af skadedyr vil initiativer til bekæmpelse live iværksat. Deres tilstedeværelse forebygges gennem løbende oprydning af organiske materialer generelt.

## 5.5. Transporter

De væsentligste transporter på offentlig vej som er relateret til husdyrproduktionen (stalde og gyllebeholdere) er vist i tabel 3.

Transporttype	Antal læs / år	Periode	
		Tidspunkt	Hyppighed
Transport af dyr, til og fra Vesterlyng	15-25	Dagtimerne	Efter behov
Gyllelevering, lastbil	100	Dagtimerne	Løbende
Diverse	10-20	Dagtimerne	Løbende
Afhentning af dyr til slagt Lastbil	5-10	Dagtimerne	Hver måned
Døde dyr Lastbil	5-10	Dagtimerne	Efter behov

Tabel 3. Transporter

Ved udbringning af dybstrøelse og gylle anvendes ikke offentlig vej, da det udbringes til nærliggende arealer. Der anvendes gylleudlægger. Tilsvarende foregår transport af halm heller ikke på offentlig vej, da det hentes fra nærliggende arealer. Det er derfor ikke medtaget i tabel 4.

Kornsiloerne er ikke relateret til husdyrproduktionen, men alene til uændret opbevaring af korn fra ejendommens økologiske arealer til salg.

Transporter foregår primært i dagtimerne, men kan til tider foregå i aften- og nattetimerne.

## 6. Ressourceanvendelse, reststoffer og affald

### 6.1. Døde dyr

Døde dyr afhentes af DAKA indenfor et døgn efter tilmelding i henhold til gældende regler. .

Døde dyr opbevares hygiejnisk på fast plads med overdækning jf. gældende bekendtgørelse om opbevaring af døde dyr.

### 6.2. Affald

Alt affald bortskaffes efter Kalundborg Kommunes affaldsregulativ. Aktuelt samles det sammen og afleveres på genbrugsplads.



### 6.3. Olie

Der er godkendt dieseltank indendørs i lade. Der opbevares diverse motorolier i indendørs maskinhal. Se situationsplan.

### 6.4. Energi og energibesparende foranstaltninger

Der er meget begrænset energibehov knyttet til det ansøgte. Der er naturlig ventilation i staldene. Der er alene energiforbrug med diesel til håndtering af dyr, halm og dybstrøelse i relation til den ansøgte husdyrproduktion.

Der er til stadighed fokus på at tilrettelægge arbejdet så forbruget er begrænset til det absolut nødvendige.

### 6.5. Vand og vandbesparende foranstaltninger

Ejendommen får vand fra Eskebjerg vandværk.

Vandforbruget er alene til dækning af dyrenes fysiologiske behov for drikkevand.

Gennem dagligt tilsyn tilses at drikkevandsinstallationerne er velfungerende og der følges op på eventuelle afvigelser, da der er fokus på ikke at anvende mere end nødvendigt.

## 7. BAT

### 7.1. BAT, bedst tilgængelige staldteknologi

I lovgivningen er der faste krav som sikrer at husdyrbruget lever op til de bedste tilgængelige teknologier, for at begrænse husdyrbrugets ammoniakemission.

Efter Miljøstyrelsens vejledning er der derfor foretaget BAT-beregning for det ansøgte ammoniakemission i IT-skema 235524.

Beregningsresultatet er vist i i figur 4.

Samlet BAT beregning			
	Stalde	Lagre	Total
Samlet BAT krav (kg NH <sub>3</sub> -N /år)	2482	339	2821
Faktisk emission (kg NH <sub>3</sub> -N /år)	2482	339	2821
Forskel (kg NH <sub>3</sub> -N /år)	-	-	0
Vejledende BAT Overholdt?	-	-	Ja

Figur 4. BAT-beregning

Husdyrbrugets samlede BAT-krav for ammoniak er beregnet til 2821 kg ammoniak-N/år og ammoniakemissionen er beregnet til 2821 kg ammoniak-N/år. Dermed er det vejledende BAT-krav overholdt.

Når ammoniakudledningen begrænses, bidrager det til en generel bedre beskyttelse af ammoniakfølsom natur, da baggrundsbelastningen derigennem begrænses.

Staldsystem i staldene er dybstrøelse, hvilket lever op til BAT-krav for nye stalde.

Det tilstræbes at have et tørt overfladeareal på husdyrbrugets dybstrøelsesarealer, hvilket reducerer fordampningen. Gennem godt management bestræber ansøger sig på at nedbringe den samlede ammoniakemission.

## 7.2. Management og egenkontrol

Følgende kan nævnes i relation til management og egenkontrol

- Dyr vil alene færdes og være opstaldet på de angivne produktionsarealer når de er på stald.
- Husdyrgødning fra produktionen håndteres i obligatorisk gødningsregnskab og der udarbejdes foderplan efter gældende normer. Udbringning af husdyrgødning søges afviklet på optimale tidspunkter i forhold til både næringsstofudnyttelse og hensynet til naboer.
- Vand- og elforbruget løbende med henblik på lokalisering af eventuelle opståede fejl, samt vurdere på muligheden for at reducere forbruget. Der vil blive fulgt op på eventuelle afvigelser. Endvidere kontrolleres de tekniske installationer og hjælpemidler løbende for at imødegå driftsforstyrrelser og uheld.
- Al håndtering af gylle overvåges. Al gylle suges med overvåget traktorpumpe fra gyllebeholder til gyllevogn i forbindelse med udbringning.
- Der vil være fokus på at ejendommens ude-arealer generelt er ryddelige og rengjorte for foder- og gødningsrester
- På gylleholdere etableres og vedligeholdes naturligt flydelag efter Miljøstyrelsens retningslinier
- Gylleholdere kontrolleres i henhold til lovpligtig beholderkontrolordning, og kontrolleres løbende for stabilitet.