



DATO  
16. juni 2021

### H 31 – Varmtvandsbassin i Kalundborg svømmehal

I forbindelse med hensigtserklæring om varmtvandsbassin Kalundborg Svømmehal, så har administrationen udarbejdet en foreløbig undersøgelse de kulturarvs-mæssige forhold samt et overslag over pris på etablering af et varmtvandsbassin.

#### Etablering af et varmtvandsbassin

Anlægsøkonomien til et varmtvandsbassin er naturligvis afhængig af de lokale forhold og størrelsen, placeringen, udformningen, jordbundsforhold med videre.

For at få et billede af anlægsøkonomien til et varmtvandsbassin er der set på et priseksempel fra Fåborg-Midtfyn Kommune, hvor der for få år siden er opført et varmtvandsbassin i tilknytning til svømmehallen i Idrætscenter Midtfyn.

Dette varmtvandsbassin har en størrelse på cirka 55 m<sup>2</sup>. Bassinet er etableret som en del af en større reovering af den eksisterende svømmehal og vandbehandlingsanlæg til i alt samlet 15 mio. kr. Idrætscentret vurderer, at anlægsudgiften til selve tilbygningen med varmtvandsbassinet har ligget på cirka 8,5 mio. kr.

#### Kulturarv

Ud fra et driftsmæssigt synspunkt, så er arealerne umiddelbart vest for svømmehallen belyst.

Dette område er – som resten af højbyen – udlagt som et af Slots- og Kulturstyrelsen udpeget kulturarvsareal, hvilket betyder, at der er usædvanlig mange bevaringsværdier og at væsentlige udgifter til arkæologiske undersøgelser bør påregnes.

I 1988 blev der gravet en søgegrøft ifbm. kloakarbejde i nord-syd-gående retning. Her blev der afdækket op til metertykke kulturlag fra middelalder. Herudover er arealet beskyttet af flere fortidsmindebeskyttelseslinjer for Kalundborgs befæstning.

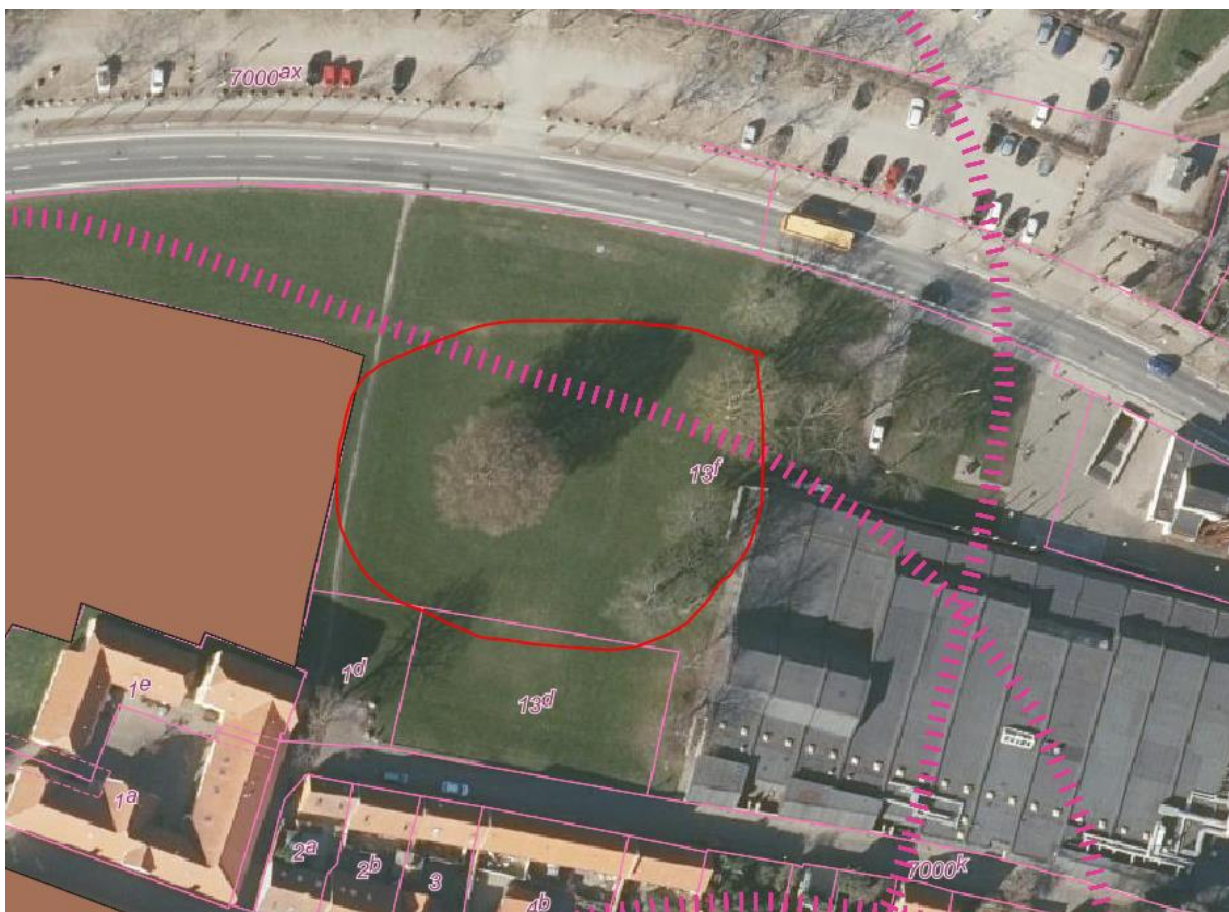
I slutningen af 1980'erne var der planer om at anlægge et vandrehjem på matr. 13b. Denne matrikel findes ikke længere, da den er lagt sammen med 13f, men placeringen er omtrentligt angivet med den røde cirkel nedenfor. Projektet for vandrehjemmet blev skrinlagt, da Overfredningsnævnet (j.nr. 2696 F/90) den 28. september 1990 underkendte planerne, da man fandt byggeri på grunden uforeneligt med områdets kulturarv.

Alternativt er der et areal ved parkeringspladsen ved gymnasiet ligger udenfor højbyen, men dog indenfor fortidsmindebeskyttelseslinjen af denne. Risikoen for væsentlige fortidsminder vurderes umiddelbart som markant lavere end vest for svømmehallen. Og så vil et byggeri på parkeringspladsen jo ikke tage indsigten til højbyen.

#### Kontakt

Sagsansvarlig:  
Jane Hald Christiansen  
Kultur og Fritid  
Telefon, direkte: 59 53 45 26

Kalundborg Kommune  
Holbækvej 141 B  
4400 Kalundborg



Hvis det ønskes at gå videre med sagen, så bør der afsættes midler til forundersøgelser og analyser, som anbefales udarbejdet af eksternt rådgivningsfirma med speciale i kulturarv og idrætsfaciliteter. Udgiften til forundersøgelser og analyser estimeres til 250.000-kr.