

DATO
30-03-2022**Regulering af vandløb - Ændring af sandfang på vandløbet "Bækken"**SAGSNR.
19-027540k

Kalundborg Kommune meddeler hermed tilladelse til at regulere vandløbet "Bækken" i forbindelse med ændringer af sandfang (st. 4360-4385). Regulering af vandløbsstrækningen tillades i henhold til vandløbslovens¹ § 16 og 17, samt § 3 i bekendtgørelse om vandløbsregulering og -restaurering m.v.².

Reguleringsprojektet omhandler en renovering og udvidelse af et eksisterende sandfang. Sandfanget virker, i sin nuværende form, ikke efter hensigten, da det er for kort og smalt. Dette bevirker, at der ikke sedimenteres tilstrækkeligt materiale og derfor tilsandes det nedstrømsliggende stræk hvor der tidligere er udført restaureringer, ved udlæg af groft bundmateriale og etableringer af gydebanker. Ved at udvide sandfanget i både bredden og længden, vil der sedimenteres mere materiale og dermed reduceres tilsanding nedstrøms.

Godkendelsen gives til arbejde på matrikel 5a, Flinterup By, St. Fuglede. Det er en forudsætning for godkendelsen, at arbejdet udføres i overensstemmelse med ansøgningen, samt i overensstemmelse med nedenstående vilkår.

Godkendelsens vilkår

- Kalundborg Kommune har tilsynet og ansvaret for arbejdets udførelse på ejers matrikler, og afholder udgifter til gravningen, samt flytning af hegnspæl(e) og reetablering af eksisterende hegn.
- Brinkerne ved sandfanget skal etableres med et anlæg der sikrer, at der ikke sker nedskridning i vandløbet.
- Eventuelle tilløb (sideløb, dræn, m.m.) til vandløbet skal fortsat være fungerende
- Afstrømning fra opstrømsliggende bredejere må ikke påvirkes negativt af projektet og evt. tilløb/afløb på den berørte vandløbsstrækning skal bevares/reetableres
- Dimensioner på sandfang og gydebanker skal være i overensstemmelse med projektforslaget
- Anlægsarbejdet må ikke medføre uacceptabel sedimenttransport til den nedstrømsliggende målsatte vandløbsstrækninger
- Sandfanget skal tømmes så ofte, at der ikke sker betydelig transport af sand til nedstrøms liggende målsatte vandløbsstrækninger. Udgifter til transport og bortskaffelse af opgravet materiale afholdes af Kalundborg Kommunes

I redegørelsen (bilag 1) er der nærmere gjort rede for vilkår og baggrund for tilladelsen.

Dispensation fra § 3 beskyttelse

Der er i forbindelse med projektet meddelt dispensation efter § 65, stk. 3 i naturbeskyttelsesloven³, jf. lovens § 3. Tilstandsændringen på den strækning hvor

¹ Lovbekendtgørelse nr. 1217 af 25. november 2019 – "Lov om vandløb"

² Bekendtgørelse nr. 834 af 27. juni 2016 – "Bekendtgørelse om vandløbsregulering og -restaurering m.v."

³ Lovbekendtgørelse nr. 9 af 3. januar 1992 – "Lov om naturbeskyttelse"

Kontakt

Sagsansvarlig:
Mark Wejlemann Holm
Plan, Byg og Miljø

Kalundborg Kommune
Holbækvej 141 B
4400 Kalundborg

Telefon, direkte: 59 53 52 54

sandfanget er etableret, vurderes ikke til at have en negativ effekt på tilstanden af vandløbet, men derimod at tilstanden bliver væsentligt forbedret på grund af en reduceret belastning fra transport af sand og slam på strækningen nedstrøms sandfanget, hvilket er til gavn for flora og fauna i vandløbet. Dispensation fra naturbeskyttelseslovens⁴ §3 gives på samme vilkår som er stillet i forbindelse med vandløbsgodkendelsen.

Forhold til andre myndigheder

Hvis der under gravearbejdet sker fund af arkæologisk materiale, skal arbejdet straks standses og Kalundborg Museum underrettes. Kommunen har underrettet museet ved at sende en kopi af dette brev.

Hvis der under anlægsarbejdet konstateres eller forårsages en jordforurening, skal kommunen underrettes, i henhold til § 21 i miljøbeskyttelsesloven.

VVM-Bekendtgørelsen

Projektet har været screenet for sin virkning på miljøet, da regulering af vandløb er omfattet af VVM bekendtgørelsens bilag 2, punkt 10f) - Anlæg af vandveje og kanalbygning udenfor søterritoriet (Lov Nr. 425 af 18. maj 2016). VVM-screeningsafgørelse har været meddelt særskilt og været offentliggjort på www.kalundborg.dk i perioden fra 18-01-2022 til 15-02-2022.

Høring

Reguleringsprojektet har været i høring i 4 uger, fra den 28. februar til den 28. marts 2022. Kalundborg Kommune har ikke modtaget indsigelser eller ændringsforslag til projektet.

Offentliggørelse

Afgørelsen offentliggøres på kommunens [hjemmeside](#) i fire uger fra den 30. marts 2022 til d. 27. april 2022.

Gyldighed

Vandløbstilladelsen falder bort, hvis den ikke er udnyttet inden 3 år fra datoen på dette brev.

Klagemulighed

Der er en klagefrist på 4 uger fra afgørelsen er meddelt, og tilladelsen træder først i kraft, når klagefristen er udløbet. I klageperioden vil det være muligt at komme med indsigelser til projektet, ved at indgive en officiel klage. Se klagevejledning (bilag 2).

Med venlig hilsen

Mikkel Lerbech Jeppesen

Biolog

⁴ Lovbekendtgørelse nr. 240 af 13. marts 2019 – "Bekendtgørelse af lov om naturbeskyttelse"

Kontakt

Sagsansvarlig:
Mikkel Lerbech Jeppesen
Plan, Byg og Miljø

Kalundborg Kommune
Holbækvej 141 B
4400 Kalundborg

Telefon, direkte: 59535266

Tilladelsen er sendt i kopi til:

- Matrikelejer 5a, Flinterup By, St. Fuglede
- Vandløbslauget Nedre Halleby Å Ålaug plus sidetilløb

- Danmarks Fiskeriforening
- Danmarks Jægerforbund, Kalundborg
- Danmarks Jægerforbund, Kalundborg
- Danmarks Naturfredningsforening Kalundborg
- Danmarks Sportsfiskerforbund
- Danmarks Sportsfiskerforbund Kalundborg
- Dansk Botanisk Forening
- Dansk Ornitologisk Forening
- Dansk Ornitologisk Forening, Kalundborg
- Ferskvandsfiskeriforeningen
- Fiskeriinspektoratet Øst - afdeling Ringsted
- Friluftsrådet kreds Nordvestsjælland
- Gefion, Landboforeningen
- Kalundborg Forsyning A/S,
- Miljøstyrelsen
- Museum Vestsjælland, Kalundborg Afdelingen
- Region Sjælland

Bilag til afgørelsen:

Bilag 1: Redegørelse

Bilag 2: Klagevejledning

Kontakt

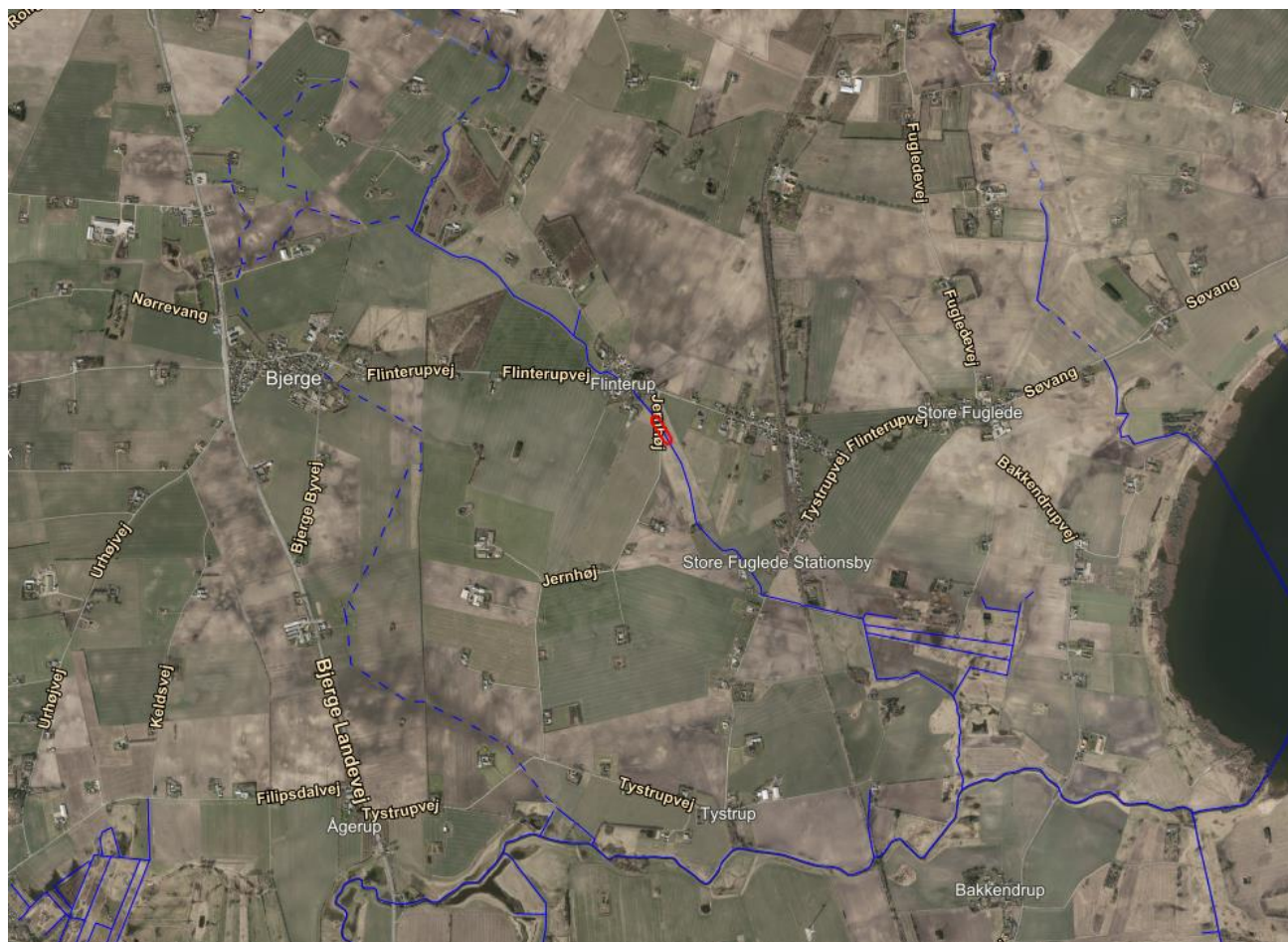
Sagsansvarlig:
Mikkel Lerbech Jeppesen
Plan, Byg og Miljø

Kalundborg Kommune
Holbækvej 141 B
4400 Kalundborg

Telefon, direkte: 59535266

Bilag 1 – Redegørelse

Reguleringsprojektet er på en strækning på vandløbet Bækken ved St. Fuglede (figur 1). Efter et rørlagt forløb bliver vandløbet ved st. 4200 åbent og fortsætter sådan til udløbet i Nedre Halleby Å. Vandløbet er ensartet dybt nedskåret i terræn og med ringe fysisk variation. Der er nedstrøms projektstrækning anlagt gydebanker, hvor der tidligere har været stor gydeaktivitet af ørreder. Vandløbet er generelt præget af sandvandring og det eksisterende sandfang skal oprensnes regelmæssigt, for at sikre at det fungerer. Det vurderes at sandfanget har en positiv effekt på vandløbet ved at begrænse sandvandringen, men at effekten kan øges betragteligt ved en reovering af det, idet der er observeret tilsanding af gydebankerne nedstrøms.



Figur 1: Oversigtskort der med rød markering viser projektområdet

Projektforslag sandfang

Der er tidligere givet tilladelse til anlæg af et sandfang fra st. 4370 til st. 4380, der er 2 m. i bundbredde og gravet ned til 1 meter under regulativmæssig bund. Det nuværende sandfang er vokset til og har ved de foregående tømninger rykket sig nedstrøms, så det nu er placeret fra st. 4380 til st. 4396 (se figur 2).

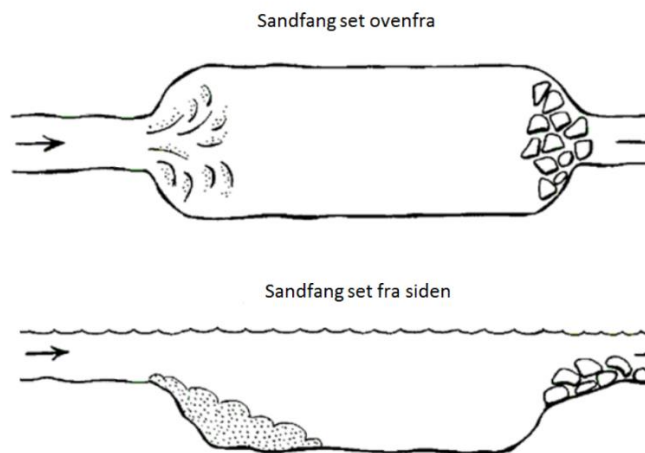
Kontakt

Sagsansvarlig:
Mikkel Lerbech Jeppesen
Plan, Byg og Miljø
Telefon, direkte: 59535266

Kalundborg Kommune
Holbækvej 141 B
4400 Kalundborg



Figur 2: Det eksisterende sandfang er placeret fra st. 4380-4396



Figur 3: "Et sandfang anlægges ved at udvide vandløbets bredde og dybde på en kort strækning. Derved nedsættes vandets hastighed og sandet falder til bunds. Som tommelfingerregel udvides vandløbets bundbredde til 3-4 gange normal bredde og bunden sænkes til ca. 1 m under normal bund. Sandfangets længde graves til ca. 20 gange vandløbets bredde, afhængigt af sandtransportens størrelse" Kilde: Bedre vandløb – en praktisk håndbog

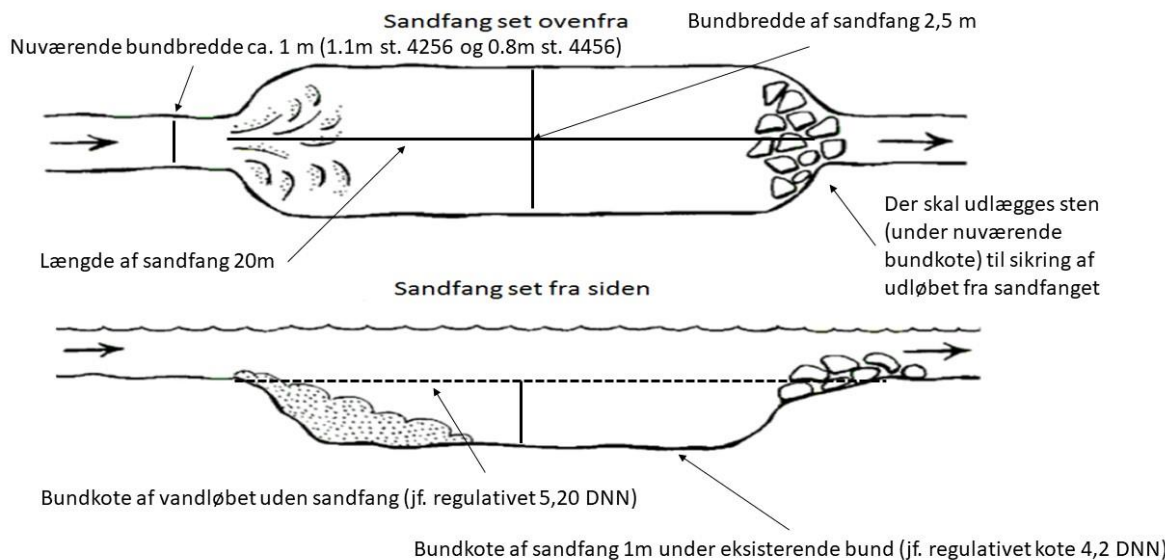
Det vurderes, at den nuværende udformning af sandfanget gør, at det ikke fungerer efter hensigten. Det er anlagt, så der kun er gravet af på den ene side af vandløbet, og sandfanget virker umiddelbart for smalt og kort til at kunne håndtere de mængder af sand og slam der transporteres af vandløbet. Som tommelfingerregel bør et sandfang anlægges med en bredde på 2-4 gange vandløbets normal bredde og bunden sænkes til ca. 1 m under vandløbsbunden. Ligeledes bør sandfangets længde være ca. 10-20 gange vandløbets bredde. Denne konstruktion har til formål at nedsætte vandets hastighed i sandfanget, hvorved sand og andre partikler falder til bunds og kan graves væk (figur 3).

I reguleringsprojektet søges der derfor om at udvide sandfanget i bredde og længde (figur 4), for at øge sedimentationsraten betydeligt i forhold til det nuværende. Dimensionen på sandfanget skal således være: længde 20m, bundbredde 2,5m, bundkote 1m under regulativmæssig bundkote (figur 4). Det betyder at sandfanget bliver udvidet med ca. 8m ift. nuværende forhold, og der bliver gravet samlet 0.5m af siderne af sandfanget (primært på den nordlige side). Sandfanget vil således være placeret fra st. 4370 til st. 4390.

Kontakt

Sagsansvarlig:
Mikkel Lerbech Jeppesen
Plan, Byg og Miljø
Telefon, direkte: 59535266

Kalundborg Kommune
Holbækvej 141 B
4400 Kalundborg



Figur 4 Dimensioner på det ansøgte sandfang indtegnet på en konceptuel figur

Vurdering:

Det er Kalundborg Kommunes vurdering at gennemførelse af reguleringsprojektet vil ske en tilstrækkelig udvidelse af sandfanget, til at der sker en ordentlig bundfældning af sediment. Det vurderes ligeledes at dette vil have en positiv effekt på de nedstrøms liggende stækninger med groft bundmateriale, herunder også gydebanker. Ydermere vurderes det, at projektet ikke vil påvirke de afvandingsmæssige forhold opstrøms projektstrækningen, da tværsnitsarealet af vandløbet ikke mindskes.

Kontakt

Sagsansvarlig:
Mikkel Lerbech Jeppesen
Plan, Byg og Miljø
Telefon, direkte: 59535266

Kalundborg Kommune
Holbækvej 141 B
4400 Kalundborg

Bilag 2: Klagevejledning

Du kan klage til Natur- og Miljøklagenævnet over afgørelsen og de vilkår der er knyttet til den.

Klager skal indgives via Klageportalen. Du finder vejledning og link til Klageportalen her: <https://naevneneshus.dk/start-din-klage/miljoe-og-foedevareklagenaevnet/>

På ovenstående hjemmeside findes også information om, hvordan du kan anmode om at blive undtaget fra brug af Klageportalen, og hvordan processen så forløber.

Plan, Byg & Miljø's afgørelse kan efter vandløbslovens § 84, stk. 1 påklages af:

- ansøgeren
- ejeren af den ejendom, som afgørelsen vedrører
- offentlige myndigheder
- lokale foreninger og organisationer, som har en væsentlig interesse i afgørelsen
- landsdækkende foreninger og organisationer, hvis hovedformål er beskyttelse af natur og miljø
- landsdækkende foreninger og organisationer, som efter deres formål varetager væsentlige rekreative interesser, når afgørelsen berører sådanne interesser.

Klagen indgives til den myndighed, der har truffet afgørelsen, ved anvendelse af digital selvbetjening, der findes på www.borger.dk og www.virk.dk, (skriv Klageportal i søgefeltet på forsiden).

Herefter vil myndigheden snarest og som udgangspunkt ikke senere end 3 uger efter modtagelsen af klagen videresender denne til Miljø- og Fødevarerklagenævnet, såfremt afgørelsen fastholdes.

Det koster 900 kr. at klage til Miljø- og fødevarerklagenævnet for privatpersoner og 1.800 kr. at klage for organisationer. Gebyret indbetales ved oprettelsen af klagen på Klageportalen og behandlingen af klagen begynder ikke før gebyret er indbetalt. Vejledning om gebyrordningen kan findes på Miljø og -fødevarerklagenævnets hjemmeside <https://naevneneshus.dk/start-din-klage/miljoe-og-foedevareklagenaevnet/vejledning/>.

Klagefristen udløber 4 uger efter den dag, afgørelsen er meddelt.

Da kommunen ikke anser denne afgørelse efter vandløbsloven for at være af større betydning eller af almindelig offentlig interesse, er den ikke offentliggjort ved annoncering. Afgørelsen er derimod sendt direkte til klageberettigede parter.

Kontakt

Sagsansvarlig:
Mikkel Lerbech Jeppesen
Plan, Byg og Miljø
Telefon, direkte: 59535266

Kalundborg Kommune
Holbækvej 141 B
4400 Kalundborg