
Tillæg til husdyrgodkendelse § 16 a stk. 4, IE-brug

Husdyrbruget på Sæbyvej 60, 4291 Ruds Vedby

Miljøgodkendelse er givet til:
CVR-nummer: 24245543
Jarlfonden
Sæbyvej 60
4291 Ruds Vedby

Annonceringsdato: 6. november 2020



Miljøgodkendelse

Kalundborg Kommune giver tillæg til miljøgodkendelse til husdyrbruget på Sæbyvej 60, 4291 Ruds Vedby.

Tillægsgodkendelsen gives på vilkår til husdyrbrugets indretning og drift. Vilkårene er stillet på baggrund af de oplysninger der er givet i forbindelse med ansøgningen, miljøkonsekvensrapporten, samt gældende vejledninger og oplysninger der er fremkommet under sagsbehandlingen.

Med tillægget udgår/ændres vilkår nr. 1, 2, 3 og 5 i den oprindelige godkendelse og der stilles nye vilkår.

Husdyrbruget er et IE-brug, og er dermed omfattet af VVM-direktivets krav om miljøkonsekvensvurdering. I forbindelse med ansøgningen er der indsendt en miljøkonsekvensrapport, der beskriver og vurderer husdyrbrugets mulige virkninger på miljøet.

Kalundborg Kommune finder, at husdyrbruget på Sæbyvej 60 kan drives på en miljømæssig forsvarlig måde uden væsentlig påvirkning af det omkringliggende miljø.

Baggrund

Husdyrbruget fik d. 19. september 2019 en godkendelse efter husdyrbruglovens § 16 a til det samlede husdyrbrug inklusiv en udvidelse af husdyrbruget med en ny smågrisestald og opførelse af en ny gyllebeholder. Godkendelsen er udnyttet.

Der søges nu om tillægsgodkendelse til udvidelse af husdyrbruget efter § 16 a stk. 4 i husdyrbrugloven¹. I forbindelse med tillægsgodkendelsen udvides husdyrbrugets anlæg med en ny gyllebeholder på 3.000 m³. Samtidig nedlægges 2 eksisterende beholdere på hver 800 m³.

Tillægsgodkendelsen gives efter husdyrbrugloven til opførelse af den ny gyllebeholder. Der ændres ikke på husdyrbrugets produktionsarealer, dyretyper eller staldsystemer i forbindelse med tillægsgodkendelsen, og der indføres ikke ny miljøteknologi.

Husdyrbrugets grunddata fremgår af tabel 1.

Tabel 1: Husdyrbrugets grunddata.

Bedriftens adresse	Sæbyvej 60, 4291 Ruds Vedby
Ejendomsnummer	3260016572
Matrikelnumre	10a Halleby Ore By, Buerup m.fl.
Listebetegnelse	§ 16a – anlæg til søer og smågrise, IE-brug
CVR-nummer	24245543
CHR-nummer	12500
Kontaktperson	Frank Thulsted, ft@frihedslund.dk

¹ Lovbek. nr. 1020 om husdyrbrug og anvendelse af gødning m.v. af 6. juli 2018

Vilkår for Tillægsgodkendelsen

Husdyrbruget skal placeres, indrettes og drives i overensstemmelse med de oplysninger, der fremgår af den miljøtekniske beskrivelse og vurdering. Husdyrbruget skal leve op til generel gældende lovgivning samt nedenstående vilkår:

Varetagelse af de landskabelige værdier

1. Der kan etableres en ny gyllebeholder med en kapacitet på 3.000 m³ og et overfladeareal på maksimalt 707 m². Gyllebeholderen skal placeres i umiddelbar tilknytning til samt lige vest for de 2 eksisterende beholdere jf. bilag 1.
2. Senest den 31. december året efter etableringen af gyllebeholderen skal der etableres beplantning til afskærmning i form af løvtræarter og buske, der er naturligt hjemmehørende i området.
3. Beplantningen skal etableres i forlængelse af eksisterende beplantning syd for beholderen samt vest for beholderen, i henhold til bilag 1.
4. Beplantningen, der nu omslutter alle 3 gyllebeholdere, skal fremstå som et samlet beplantningsbælte og skal vedligeholdes i fornødent omfang, herunder ved eventuel gentilplantning.

Indretning og drift

5. De eksisterende 2 gyllebeholdere på hver 800 m³, der er placeret lige nord for den østligste smågrisestald, skal nedlægges inden den nye gyllebeholder i marken tages i brug.
6. Anlæggets opbevaringsanlæg skal indrettes i overensstemmelse med skemaet:

Lager	Overfladeareal	Kapacitet	Type oplag	Teknologi
Gyllebeholder 1	875 m ²	3.300 m ³	Standard	Ingen
Gyllebeholder 4 (Mark)	465 m ²	2.000 m ³	Standard	Ingen
Gyllebeholder 5 (Mark)	708 m ²	3.000 m ³	Standard	Ingen
Gyllebeholder 6 (Mark)	707 m ²	3.000 m ³	Standard	Ingen
Gyllekanaler og fortanke	-	790 m ³	Standard	Ingen
Møddingplads	508 m ²	-	Svin dybstrøelse	Standard overdækning

Øvrige bestemmelser

En godkendelse efter § 16a bortfalder, hvis den ikke er udnyttet, inden 6 år efter at tilladelsen er meddelt. Hvis en del af godkendelsen ikke er udnyttet, bortfalder godkendelsen for denne del.

Hvis en godkendelse efter § 16a, der er udnyttet, efterfølgende ikke har været helt eller delvis udnyttet i 3 på hinanden følgende år, bortfalder den del af godkendelsen, der ikke har været udnyttet i de seneste 3 år. Udnyttelse anses her for at foreligge, når mindst 25 pct. af det tilladte produktionsareal udnyttes driftsmæssigt. Med driftsmæssig udnyttelse forstås, at der på det pågældende produktionsareal mindst produceres 50 pct. af det mulige inden for rammerne af dyrevelfærdskrav eller andre relevante krav.

Bedriften skal til enhver tid leve op til gældende regler i love og bekendtgørelser også hvis disse regler måtte være skærpende i forhold til denne godkendelse.

Husdyrbruget er omfattet af § 39 i husdyrbrugloven. Efter denne paragraf kan tilsynsmyndigheden påbyde afhjælpende foranstaltninger, hvis virksomhedens drift medfører væsentlig forurening eller uhygiejniske forhold.

Der gøres desuden opmærksom på husdyrbruglovens § 52. Heraf fremgår, at den ansvarlige for forhold eller indretninger, der kan give anledning til forurening, straks skal underrette tilsynsmyndigheden, såfremt driftsforstyrrelser eller uheld medfører væsentlig forurening eller indebærer fare herfor.

Afgørelsen er ikke afhængig af ejendommens ejerforhold, og en eventuel anden ejer er forpligtet af afgørelsen.

Kommunen skal endvidere gøre opmærksom på, at det er ansøgers ansvar at indhente eventuelle dispensationer og tilladelser efter anden lovgivning.

Miljøledelse

Kalundborg Kommune gør i forbindelse med godkendelsen opmærksom på husdyrgodkendelsesbekendtgørelsens § 43, hvor det fremgår, at et IE-husdyrbrug skal have et miljøledelsessystem, der opfylder følgende betingelser:

- Der skal formuleres en miljøpolitik med afsæt i husdyrbrugets miljøforhold.
- Der skal fastsættes miljømål.
- Der skal udarbejdes en handlingsplan for det eller de fastsatte miljømål.
- Miljøarbejdet skal minimum 1 gang årligt evalueres og om nødvendigt skal der foretages justeringer af mål og handlingsplaner.
- Miljøledelsessystemet skal minimum 1 gang årligt gennemgås.

Ved tilsyn skal husdyrbruget kunne dokumentere, at der gennemføres og overholdes et miljøledelsessystem i overensstemmelse med de kravene listet ovenfor. Dokumentation skal opbevares i 5 år og kunne forevises på forlangende i forbindelse med tilsyn.

Miljøledelsessystem skal indføres fra det tidspunkt, hvor IE-husdyrbruget får en godkendelse efter § 16 a.

Retsbeskyttelse

Vilkårene i godkendelsen er omfattet af 8 års retsbeskyttelse, jf. husdyrbruglovens § 40. Det betyder, at tilsynsmyndigheden som udgangspunkt ikke kan stille nye krav til driften før der er forløbet 8 år med mindre:

- 1)** der er fremkommet nye oplysninger om forureningens skadelige virkning,
- 2)** forureningen medfører miljømæssige skadevirkninger, der ikke kunne forudses ved godkendelsens meddelelse,
- 3)** forureningen i øvrigt går ud over det, som blev lagt til grund ved godkendelsens meddelelse,
- 4)** væsentlige ændringer i den bedste tilgængelige teknik skaber mulighed for en betydelig nedbringelse af emissionerne, uden at det medfører uforholdsmæssigt store omkostninger,
- 5)** det af hensyn til driftssikkerheden i forbindelse med processen eller aktiviteten er påkrævet, at der anvendes andre teknikker.

Klagevejledning

Afgørelser efter husdyrbrugloven kan påklages til Miljø- og Fødevareklagenævnet, jf. husdyrbruglovens § 76, stk. 1. Klagefristen er 4 uger fra afgørelsen offentliggøres, jf. § 79, stk. 1.

Klager skal indgives via Miljø- og Fødevareklagenævnets Klageportal. Du finder vejledning og link til Klageportalen her: www.nmkn.dk/klage/hvordan-klager-du

På ovenstående hjemmeside findes også information om, hvordan du kan anmode om at blive undtaget fra brug af Klageportalen og hvordan processen så forløber.

I alle sager, der kan indbringes for Miljø- og Fødevareklagenævnet, opkræves som udgangspunkt gebyr for at klage. Gebyrets størrelse differentieres, alt efter om klager er en borger eller en virksomhed/organisation. Privatpersoner skal således betale et gebyr på 900 kr. Dette gælder også for en anmodning om genoptagelse. Virksomheder og organisationer skal betale det dobbelte beløb på i alt 1.800 kr. for behandling af eller genoptagelse af en klage. Gebyret indbetales ved oprettelsen af klagen på Klageportalen og behandlingen af klagen begynder ikke før gebyret er indbetalt. Pengene refunderes, hvis der du får medhold i klagen. Vejledning om gebyrordningen kan findes på Miljø- og Fødevareklagenævnets hjemmeside www.nmkn.dk

Afgørelsen vil blive offentliggjort på Kalundborg Kommunes hjemmeside den 6. november 2020. Klagefristen er senest den 4. december 2020.

Det skal bemærkes, at et projekt godt kan igangsættes, selvom der klages over afgørelsen, med mindre Natur- og Miljøklagenævnet tillægger klagen opsættende virkning for projektet. Udnyttelse af en påklaget afgørelse sker på ansøgers egen regning og risiko da Miljø- og Fødevareklagenævnet efterfølgende kan ændre eller ophæve en tilladelse, godkendelse eller dispensation efter loven.

Hvis afgørelsen ønskes prøvet ved en domstol, skal sagen være anlagt inden 6 måneder efter endelig afgørelse, jf. husdyrlovens § 90. Fristen regnes fra annonceringsdatoen.

Sagsbehandler på tillægsgodkendelsen

Pernille Mixen Weber/FRWE

Agronom

Direkte 59 53 52 38

pernille_weber@kalundborg.dk

Vedlagt er:

Miljøteknisk beskrivelse og vurdering

Ansøgers miljøkonsekvensrapport

Afgørelsen er sendt til følgende:

VKST, Att. Heidi Ledskov, E-mail: hsl@vkst.dk

Sundhedsstyrelsen, Embedslægeinstitutionen Sjælland, E-mail: seost@sst.dk

Danmarks Naturfredningsforening, E-mail: dn@dn.dk

Danmarks Naturfredningsforening, Kalundborg afdeling, E-mail: dnkalundborg-sager@dn.dk

Friluftsrådet, E-mail: kreds14@friluftsradet.dk

Danmarks Sportsfiskerforbund, E-mail: post@sportsfiskerforbundet.dk

og lbt@sportsfiskerforbundet.dk

Lokalafdelingen af Danmarks Sportsfiskerforbund, E-mail: knud.lis@mail.dk

Dansk Ornitologisk Forening, E-mail: natur@dof.dk

Lokalafdelingen af Dansk Ornitologisk Forening, E-mail: kalundborg@dof.dk

Det Økologiske Råd, E-mail: husdyr@ecocouncil.dk

Arbejderbevægelsens Erhvervsråd, E-mail: ae@aeraadet.dk

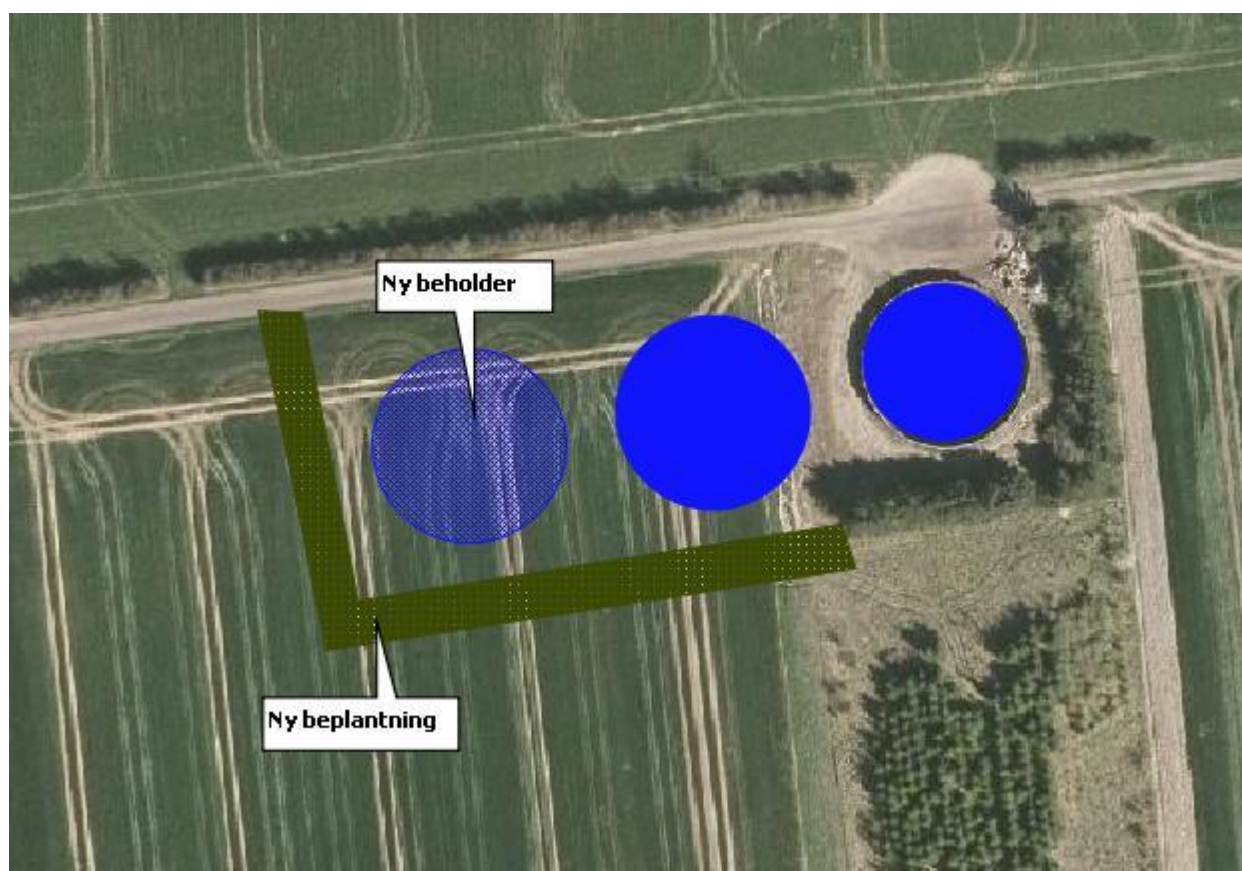
Ferskvandsfiskeriforeningen for Danmark, E-mail: nb@ferskvandsfiskeriforeningen.dk

Danmarks Fiskeriforening, E-mail: mail@dkfisk.dk

Bilagsliste:

Bilag 1: Placering af ny gyllebeholder og beplantning

Bilag 1. Placering af ny gyllebeholder og beplantning



Miljøteknisk beskrivelse og vurdering

Tillæg til husdyrgodkendelse til husdyrbruget på Sæbyvej 60, 4291 Ruds Vedby



Resumé

Tillægsgodkendelsen indeholder vilkår for virksomhedens drift, indretning og kontrol. Vilkårene er stillet på baggrund af de oplysninger, der er givet i forbindelse med ansøgningen, samt gældende vejledninger og oplysninger der er fremkommet under sagsbehandlingen.

Kalundborg Kommune finder, at husdyrbruget på Sæbyvej 60, 4291 Ruds Vedby kan drives på en miljømæssig forsvarlig måde.

Beskrivelse af projekt

Husdyrbruget fik d. 19. september 2019 en godkendelse efter husdyrbruglovens § 16 a til det samlede husdyrbrug inklusiv en udvidelse af husdyrbruget med en ny smågrisestald og opførelse af en ny gyllebeholder. Godkendelsen er udnyttet.

Der søges nu om tillægsgodkendelse til ændring af husdyrbruget efter § 16 a stk. 4 i husdyrbrugloven¹. I forbindelse med tillægsgodkendelsen udvides husdyrbrugets anlæg med en ny gyllebeholder på 3.000 m³. Samtidig nedlægges 2 eksisterende gyllebeholdere på hver 800 m³.

Tillægsgodkendelsen gives efter husdyrbrugloven til opførelse af den ny gyllebeholder. Der ændres ikke på husdyrbrugets produktionsarealer, dyretyper eller staldsystemer i forbindelse med tillægsgodkendelsen, og der indføres ikke ny miljøteknologi.

Påvirkning af omgivelserne

Der er i forbindelse med tillægsgodkendelsen redegjort for, at husdyrbruget lever op til husdyrbruglovens krav til BAT og påvirkning af omgivelserne, herunder lugtpåvirkning af naboer og ammoniakemission.

Derudover vurderer kommunen, at ændringen af husdyrbruget ikke medfører væsentlige påvirkninger af omgivelserne i forhold til transport, lys, støj, støv, skadedyr, affald mv.

¹ Lovbek. nr. 1020 om husdyrbrug og anvendelse af gødning m.v. af 6. juli 2018

Indholdsfortegnelse

1 Indledning og lovgrundlag	4
2 Husdyrbrugets lokalisering og planforhold	4
2.1 Ejendommens planforhold	4
2.2 Varetagelse af de landskabelige værdier	6
3 Husdyrbrugets anlæg	9
3.1 Produktionsareal, staldsystem og dyretyper.....	9
3.2 Fastsættelse af BAT-niveau for husdyrbrugets anlæg.....	11
3.2.1 Beregning af BAT-emissionsniveau.....	12
4 Påvirkning af jord, grundvand og overfladevand	12
4.1 Gødningsproduktion og -håndtering.....	12
5 Forurening og gener fra husdyrbrugets anlæg	13
5.1 Påvirkning af natur	14
5.2 Lugt	16
6 Alternative muligheder	16
7 Offentlighedsfaser.....	16
7.1 Inddragelse af offentligheden	17
7.2 Høring	17
8 Bilagsoversigt.....	17

1 Indledning og lovgrundlag

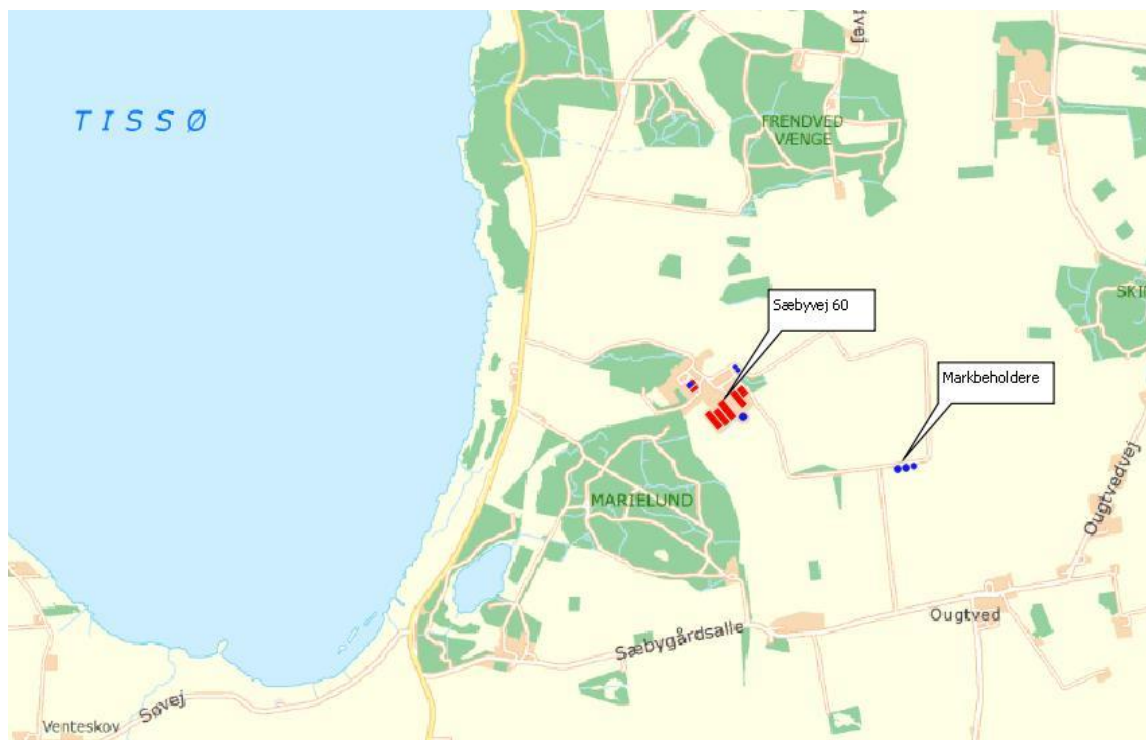
Det ansøgte kræver godkendelse efter husdyrbruglovens § 16 a, stk. 4, da der søges om udvidelse af opbevaringsanlæg på et husdyrbrug, der er godkendt efter husdyrbruglovens § 16 a stk. 1 nr. 2.

I de følgende afsnit gennemgås de forhold, der påvirkes af den ansøgte ændring, og kommunen stiller de nødvendige vilkår. De forhold, der ikke berøres af ændringen, og hvor der således ikke sker ændringer i forhold til den oprindelige godkendelse gennemgås og vurderes ikke som en del af denne tillægsgodkendelse.

Der er i ansøgningsmaterialet ikke oplyst nogen godkendelsespligtige biaktiviteter på husdyrbruget.

2 Husdyrbrugets lokalisering og planforhold

Husdyrbrugets anlæg ligger ca. 3 km. nordvest for Ruds Vedby og ca. 1 km øst for Tissø, jævnfør oversigtskortet i figur 1, hvor lokaliseringen af ejendommens anlæg er markeret. Der er placeret 2 gyllebeholdere på marken ca. 1 km øst for ejendommen. Ved siden af disse 2 beholdere opføres en ny gyllebeholder på 3.000 m³. Samtidig nedlægges 2 eksisterende gyllebeholdere på hver 800 m³, der er placeret i tilknytning til anlægget.



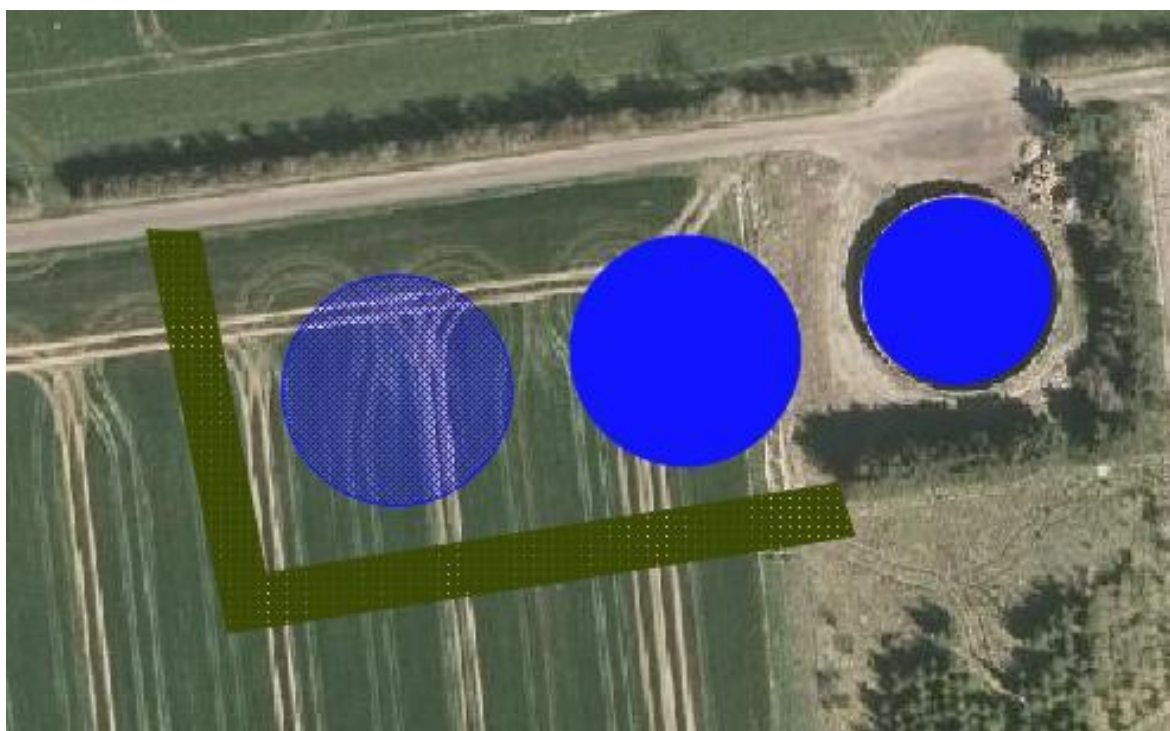
Figur 1: Lokalisering af husdyrbrugets anlæg med angivelse af beholdere på marken.

2.1 Ejendommens planforhold

Der nedrives 2 eksisterende gyllebeholdere ved staldanlægget, og der opføres en ny gyllebeholder i marken, se figur 2 og 3. Der opføres ikke nye staldbygninger og der sker ingen ændringer i husdyrbrugets produktionsareal, staldsystemer, dyrehold eller driftsforhold.



Figur 2: Oversigtstegning over husdyrbrugets bygninger. Stalde er markeret med rød mens opbevaringsanlæg er markeret med blå/grøn. Beholdere markeret med lilla nedrives.



Figur 3: Oversigt over gyllebeholdere i marken. Ny beholder er skraveret, grøn markering angiver ny beplantning.

Anlæggets placering i forhold til de i husdyrbruglovens kapitel 2 listede afstandskrav er angivet i tabel 1. For nærmere beskrivelse og vurdering af husdyrbrugets anlæg henvises til kapitel 3.

Tabel 1: Afstande fra anlæg til de i kapitel 2 listede afstandskrav.

	Afstand fra anlægget*	Afstandskrav jævnfør kapitel 2 i husdyrbrugloven
Nabobeboelse	> 50 meter	50 meter
Byzone/område udlagt til boligformål	> 1.200 meter	50 meter
Ikke almene vandforsyningsanlæg	> 25 meter	25 meter
Almene Vandforsyningsanlæg	> 50 meter	50 meter
Vandløb, dræn og søer	> 15 meter	15 meter
Offentlig vej og privat fællesvej	> 15 meter	15 meter
Levnedsmiddelvirksomhed	> 25 meter	25 meter
Beboelse på samme ejendom	> 15 meter	15 meter
Naboskel	> 30 meter	30 meter

* Afstandskravene gælder kun ved etableringer, eller ved udvidelser og ændringer der medfører forøget forurening.

Vurdering og vilkår

Anlægget overholder alle husdyrbruglovens fastsatte afstandskrav.

Kommunen vurderer i afsnit 2.2 projektets påvirkning af de landskabelige forhold og værdier.

2.2 Varetagelse af de landskabelige værdier

Den nye gyllebeholder placeres ved siden af de 2 eksisterende markbeholdere. Der er plantet buske og træer omkring de eksisterende beholdere. For at afskærme den nye beholder etableres beplantning i forlængelse af den eksisterende beplantning syd for beholderen samt på vestsiden af beholderen, jf. figur 3

Ejendommen har ingen nære naboer, og der er ca. 1 km til nærmeste beboelseshus. I forhold til indsigt til ejendommen, så er ejendommen beliggende i umiddelbar tilknytning til et væsentligt skovområde og mindre træbeplantning, som medvirker til at afskærme den ansøgte beholder i forhold til det åbne land. Det vurderes derfor, at det ansøgte ikke vil være synligt for naboer.

Beliggenheden af det ansøgte i forhold til det omgivende landskab fremgår af figur 4.



Figur 4: Anlæggets beliggenhed i forhold til omgivelserne. Her ift. omkringliggende matrikler

Ifølge Kalundborg Kommuneplan 2017-2028 gælder bl.a. følgende for det ansøgte område:

6.6.1 Det åbne land er primært forbeholdt jordbrugserhvervene og friholdes som hovedregel for anden anvendelse. Etablering af byggeri og anlæg samt ændringer i arealanvendelsen skal foregå under hensyntagen til landskabets karaktergivende træk og oplevelsesmuligheder, herunder skala, visuelle sammenhænge samt eksisterende bevoksnings- og bebyggelsesstrukturer. Vurderingen skal tage udgangspunkt i de specifikke landskabskarakterområder.

Ejendommen er beliggende i landskabskarakterområde Hovedgårdslandskab. Det er karakteriseret ved at være et: storbakket landskab som falder brat mod Tissø. Karakterområdet udgøres af 5 hovedgårde, hvilket afspejles i skov omkring hovedgårdene, lange alléer, samt store markflader og bygningskomplekser.

Følgende aktiviteter kan påvirke karakterområdets integritet og oplevelsesværdi negativt:

- Tilplantning af det åbne herregårdslandskab, her under opdeling af store markflader
- Fjernelse af alléer
- Opførelse af tekniske anlæg, som ikke harmonerer med eller slører de historiske strukturer i og omkring herregårdene
- Om-, til- og nybyggeri af og ved gårde og huse, der ikke harmonerer med de respektive hovedgårdsanlæg og de tilhørende arbejderboliger
- Beplantning, bebyggelse eller anlæg der hindrer udsigterne over Tissø
- Fjernelse og manglende vedligehold af stendiger
- Bebyggelse eller beplantning der skæmmer udsigten fra de andre karakterområder der omgiver Tissø

6.6.2 SÆRLIGT VÆRDIFULDE LANDSKABER udgør karakteristiske og oplevelsesrige landskaber af høj kvalitet

6.6.3 I SÆRLIGT VÆRDIFULDE LANDSKABER kan der kun opføres ikke erhvervsmæssigt nødvendigt byggeri eller ske ændringer i arealanvendelsen, såfremt det ikke påvirker landskabets karakter og oplevelsesmuligheder negativt og under hensyn til det enkelte karakterområdes nøglekarakteristika og tilhørende anbefalinger.

Ejendommen er endvidere omfattet af en udpegning som **Værdifuldt Kulturmiljø**. Den lille hovedgård Frihedslund er oprettet som avlsgård under Sæbygård omkring 1790 og solgt fra i 1797. Det harmoniske hovedgårdsanlæg udgøres af hovedbygning og avlsgård i gule sten omkring en smukt brolagt gårdsplads omkring et plæneparti med store træer. Hovedbygningen er i ét stokværk over en høj kælder med gennemgående frontspids. Området er præget af mange års hovedgårdsdrift med store marker, diger og levende hegn samt små landarbejderboliger. Tissøs store åbne søflade præger landskabet.

Følgende aktiviteter kan påvirke kulturmiljøets integritet og oplevelsesværdi negativt:

- Nedrivning eller om-, til- og nybyggeri af og ved gårde og huse, der ikke er i harmoni med den eksisterende bebyggelse
- Tilplantning eller tilgroning af marker samt fjernelse af diger og levende hegn

Vurdering og vilkår

Gyllebeholderen placeres i marken af hensyn til markdriften og placeres ved siden af de eksisterende 2 markbeholdere. Der er afskærmende beplantning omkring de eksisterende beholdere, der bevirker, at beholderne ikke fremstår dominerende i landskabet. Ansøger har beskrevet, at den eksisterende beplantning udvides, så den også afskærmer den nye beholder.

Kommunen vurderer, at det er væsentligt, at der etableres afskærmende beplantning omkring den nye beholder. Følgende vilkår stilles:

- *Der kan etableres en ny gyllebeholder med en kapacitet på 3.000 m³ og et overfladeareal på maksimalt 707 m². Gyllebeholderen skal placeres i umiddelbar tilknytning til samt lige vest for de 2 eksisterende beholdere jf. bilag 1.*
- *Senest den 31. december året efter etableringen af gyllebeholderen skal der etableres beplantning til afskærmning i form af løvtræarter og buske, der er naturligt hjemmehørende i området.*
- *Beplantningen skal etableres i forlængelse af eksisterende beplantning syd for beholderen samt vest for beholderen, i henhold til bilag 1.*
- *Beplantningen, der nu omslutter alle 3 gyllebeholdere, skal fremstå som et samlet beplantningsbælte og skal vedligeholdes i fornødent omfang, herunder ved eventuel gentilplantning.*

6.8.1 SÆRLIGT VÆRDIFULDE LANDBRUGSOMRÅDER er områder, der fortrinsvis skal anvendes til jordbrugsdrift, da de har en høj dyrkningsværdi.

6.8.2 Arealer til jordbrugsdrift skal i størst muligt omfang friholdes for andre aktiviteter. Ved inddragelse af jordbrugsarealer til ikke-jordbrugsmæssige formål bør arealforbruget begrænses mest muligt, især inden for de SÆRLIGT VÆRDIFULDE LANDBRUGSOMRÅDER.

Vurdering

Kommunen vurderer, at det ikke er i strid med udpegningen, at der udtages et mindre stykke markjord til etablering af den nye gyllebeholder. Gyllebeholderen placeres i marken, af hensyn til markdriften.

Konkret vurderes den ansøgte gyllebeholder at kunne opføres uden at have nogen negativ påvirkning af landskab og kulturmiljø eller være til gene for naboer.

Kommunen har i sin behandling af den konkrete sag lagt vægt på:

- at det ansøgte ikke vurderes at være i strid med retningslinjerne i Kalundborg Kommuneplan 2017-2028.*
- at det ansøgte vurderes at være af underordnet betydning for naboerne.*
- at der, ved denne tilladelse, ikke tilsidesættes hensyn, som planloven skal varetage.*

3 Husdyrbrugets anlæg

Dette kapitel omhandler husdyrbrugets indretning og drift, samt en beskrivelse af husdyrbrugets påvirkning af det omkringliggende miljø. Indledningsvis beskrives husdyrbrugets indretning, hvorefter husdyrbrugets BAT-niveau fastsættes, herunder emissionsniveau for ammoniak.

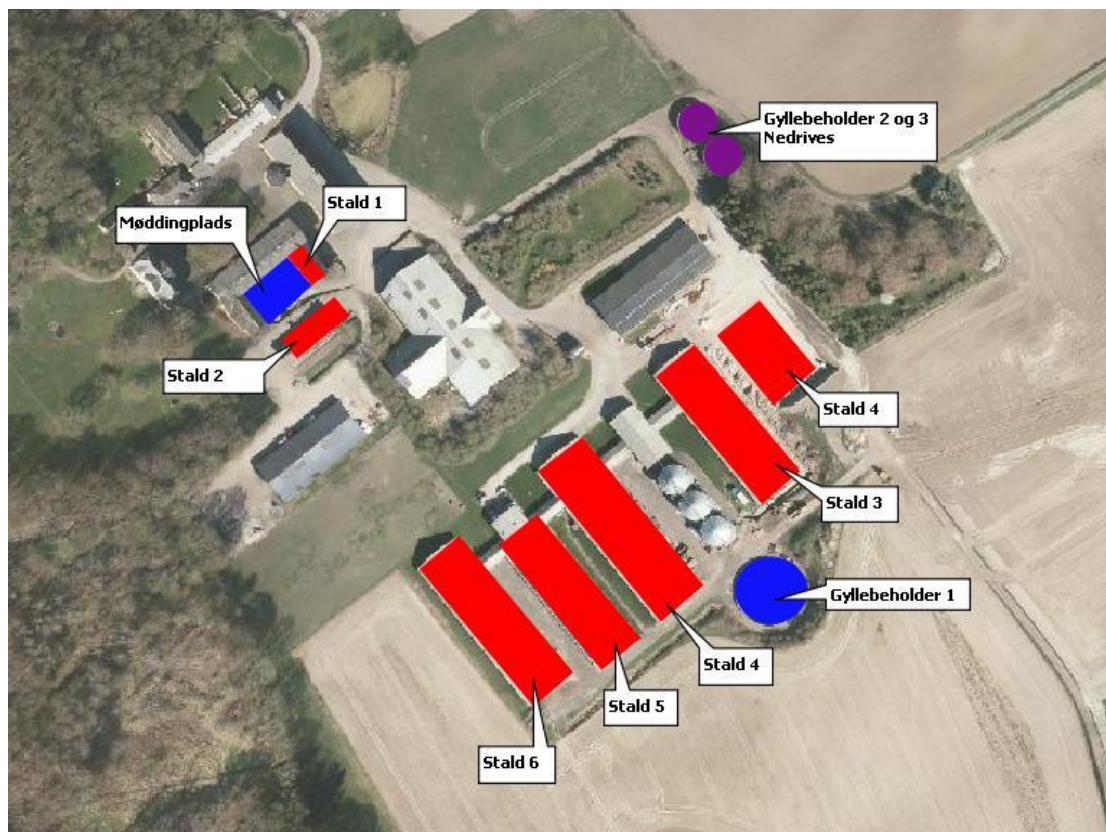
3.1 Produktionsareal, staldsystem og dyretyper

Staldanlægget er indrettet til produktion af søer og smågrise med et godkendt produktionsareal på 6.985 m², plus 55 m² produktionsareal til hestebokse. Der opføres ikke nye staldbygninger og der ændres ikke i indretning af stalde eller driftsforhold.

Tillægsgodkendelsen gives til opførelse af en ny gyllebeholder på 3.000 m³ placeret ca. 1 km øst for staldanlægget. I forbindelse med tillægsgodkendelsen nedrives 2 eksisterende gyllebeholdere, der er placeret i tilknytning til staldanlægget.

I tillægsgodkendelsen indgår en vurdering af det samlede husdyrbrugs påvirkning af omgivelserne, herunder ammoniakpåvirkning af naturområder samt lugtpåvirkning af omkringboende. Der er ikke anvendt miljøteknologi til begrænsning af ammoniak- eller lugtemissioner fra anlægget.

Husdyrbrugets produktionsarealer og opbevaringsanlæg fremgår af figur 5 og 6.



Figur 5: Oversigtstegning over husdyrbrugets produktionsarealer og opbevaringsanlæg. Gyllebeholdere i marken er ikke med på oversigten, men ses på figur 7.



Figur 6. Oversigt over husdyrbrugets anlæg inkl. gyllebeholdere i marken.

En oversigt over husdyrbrugets opbevaringsanlæg er angivet i tabel 2:

Tabel 2: Husdyrbrugets opbevaringsanlæg.

Lager	Overfladeareal	Kapacitet	Type oplag	Teknologi
Gyllebeholder 1	875 m ²	3.300 m ³	Standard	Ingen
Gyllebeholder 2#	268 m ²	800 m ³	Standard	Ingen
Gyllebeholder 3#	277 m ²	800 m ³	Standard	Ingen
Gyllebeholder 4 (Mark)*	465 m ²	2.000 m ³	Standard	Ingen
Gyllebeholder 5 (Mark)*	708 m ²	3.000 m ³	Standard	Ingen
Gyllebeholder 6 (Mark)*	707 m ²	3.000 m ³	Standard	Ingen
Gyllekanaler og fortanke	-	790 m ³	Standard	Ingen
Møddingplads	508 m ²	-	Svin dybstrøelse	Standard overdækning

nedlægges

* ikke med på figur 5, men fremgår af figur 6.

Vurdering og vilkår

Kommunen finder det væsentligt, at anlægget indrettes og drives i overensstemmelse med de oplysninger der er angivet i ansøgningsmaterialet, da disse oplysninger ligger til grund for kommunens beregninger og vurderinger (natur, lugt mv.). Kommunen har i den oprindelige godkendelse stillet vilkår til størrelse, placering og indretning af produktionssystemerne i de enkelte staldafsnit. I forbindelse med dette tillæg ændres der ikke på disse forhold, og kommunen har ikke fundet anledning til at stille yderligere vilkår til indretning og drift af staldanlægget.

Der opføres en ny gyllebeholder i marken og der nedlægges 2 eksisterende gyllebeholdere. Kommunen finder det væsentligt, at de 2 eksisterende gyllebeholdere nedlægges før den nye gyllebeholder opføres, da det er en forudsætning for de beregninger, der ligger til grund for tillægsgodkendelsen. Kommunen stiller derfor vilkår om, at de 2 gyllebeholdere ved anlægget skal nedlægges, før den nye gyllebeholder tages i brug.

Følgende vilkår vil blive fastsat i godkendelsen:

- De eksisterende 2 gyllebeholdere på hver 800 m³, der er placeret lige nord for den østligste smågrisestald, skal nedlægges inden den nye gyllebeholder i marken tages i brug.
- Anlæggets opbevaringsanlæg skal indrettes i overensstemmelse med skemaet:

Lager	Overfladeareal	Kapacitet	Type oplag	Teknologi
Gyllebeholder 1	875 m ²	3.300 m ³	Standard	Ingen
Gyllebeholder 4 (Mark)	465 m ²	2.000 m ³	Standard	Ingen
Gyllebeholder 5 (Mark)	708 m ²	3.000 m ³	Standard	Ingen
Gyllebeholder 6 (Mark)	707 m ²	3.000 m ³	Standard	Ingen
Gyllekanaler og fortanke	-	790 m ³	Standard	Ingen
Møddingplads	508 m ²	-	Svin dybstrøelse	Standard overdækning

3.2 Fastsættelse af BAT-niveau for husdyrbrugets anlæg

I forbindelse med ansøgning om miljøgodkendelse skal der foreligge en redegørelse for husdyrbrugets anvendelse af de bedste teknikker (BAT). I 2019 fastlagde kommunen anlæggets BAT-niveau, da husdyrbruget fik en godkendelse efter husdyrbrugloven. Med tillægsgodkendelsen skal der fastsættes et nyt BAT-niveau, da der ændres i husdyrbrugets opbevaringsanlæg.

3.2.1 Beregning af BAT-emissionsniveau

Der er i forbindelse med ansøgningen redegjort for, at anlæggets emissionsniveau for ammoniak lever op til de beregnede proportionelle emissionsgrænser, der fremgår af Miljøstyrelsens standardvilkår.

Vurdering og vilkår

Anlæggets beregnede BAT-emissionsniveau for ammoniak er foretaget i husdyransøgningssystemet i henhold til Miljøstyrelsen vejledende grænseværdier. Kommunen vurderer, at der på den pågældende ejendom ikke er forhold, der gør, at Miljøstyrelsens vejledende BAT-emissionskrav for nye og eksisterende stalde skal fraviges.

Anlæggets vejledende BAT-emissionskrav for ammoniak er beregnet til 8.638 kg N/år, mens anlæggets faktiske ammoniaktab er beregnet til 8.638 kg N/år. Det vurderes dermed, at anlægget lever op til BAT-emissionskravet.

Der er i den oprindelige godkendelse redegjort for husdyrbrugets anvendelse af BAT for en række parametre. Dette tillæg ændrer ikke på disse forhold.

4 Påvirkning af jord, grundvand og overfladevand

I dette afsnit vurderes husdyrbrugets evt. påvirkning af jord, grundvand og overfladevand.

Husdyrbruget ligger ikke i et indvindingsopland og ligger i et område med almindelige drikkevandsinteresser (OD), men uden for områder med indsatsområder og nitratfølsomme indvindingsområder.

Nærmeste vandboring ligger mere end 1.300 meter fra anlægget.

Husdyrbruget er ikke kortlagt iht. jordforureningsloven.

Overfladevand fra tage og befæstede arealer nedsives.

Vurdering og vilkår

Kommunen vurderer, at de forhold, der vil kunne påvirke jord og grundvand, er oplag/håndtering af husdyrgødning, spildevand og olie/kemikalier. Der ændres ikke på husdyrbrugets håndtering af spildevand samt opbevaring og anvendelse af olie og kemikalier i forbindelse med tillægget. Derfor har kommunen i det nedenstående kun vurderet husdyrbrugets gødningsproduktion og -opbevaring.

4.1 Gødningsproduktion og -håndtering

Husdyrbrugets gødningsproduktion består af gylle fra søer og smågrise, samt dybstrøelse fra søer og heste. Gødningen er opgjort i tabel 4. Den producerede gødningsmængde er beregnet ud fra de seneste normtal. Gødningsberegningen sker ud fra antallet af dyr i de enkelte grupper. Ansøger har i forbindelse med ansøgningen foretaget en beregning af gødningsproduktionen ud fra en forventet fordeling af antal dyr i de forskellige staldafsnit og på baggrund af de produktionsarealer, der er meldt ind. I beregningen er det forudsat, at søerne, når de ikke er i farestalden, opholder sig 20 % af tiden i løbestalden og 80 % af tiden i drægtighedsstalden.

I beregningen antages det, at 1 ton produceret gylle svarer til 1 m³, og at 1 ton dybstrøelse svarer til 1,7 m³.

Tabel 4: Husdyrbrugets gødningsproduktion opgjort i ton pr. år.

Dyreart		Antal	Gødningstype	Norm	Gødningsmængde	
					Gylle	Dybstrøelse
Søer - farestald		1.100	Gylle	1,68	1.848	-
Søer - løbestald		220	Gylle + dybstrøelse	2,17 og 0,67	478	147
Søer - drægtighedsstald		880	Gylle	4,67	4.110	-
Smågrise		44.000	Gylle	0,132	5.808	-
Polte (45-110)		500	Gylle	0,462	231	-
Heste		7	Dybstrøelse	4,13	-	29
Samlet mængde, t/år					12.475	176
Samlet mængde, m³/år					12.475	300

Husdyrbrugets opbevaringsanlæg til flydende husdyrgødning fremgår af tabel 5.

Tabel 5: Oversigt over husdyrbrugets opbevaringsanlæg til flydende husdyrgødning

Lager	Overdækning	Kapacitet
Gyllebeholder 1	Flydelag	3.300 m ³
Gyllebeholder 4 (Mark)	Flydelag	2.000 m ³
Gyllebeholder 5 (Mark)	Flydelag	3.000 m ³
Gyllebeholder 6 (Mark)	Flydelag	3.000 m ³
Gyllekanaler og fortanke	-	790 m ³
Samlet opbevaringskapacitet		12.090 m³

Opbevaringskapaciteten for flydende husdyrgødning beregnes til $((12.090/12.475) \cdot 12 \text{ mdr.}) = 11,6 \text{ mdr.}$

Med den nye gyllebeholder er der tilstrækkelig opbevaringskapacitet til den producerede flydende gødning på ejendommen, jf. reglerne i husdyrgødningsbekendtgørelsen.

Der vil blive produceret ca. 176 ton dybstrøelse, svarende til ca. 300 m³/år. En stor del køres direkte ud. Resten lægges i markstak.

Vurdering og vilkår

Det fremgår af husdyrgødningsbekendtgørelsen, at der på husdyrbrug som udgangspunkt skal være opbevaringskapacitet til minimum 9 måneders gødningsproduktion. Med den nye gyllebeholder efterleves dette krav.

Den producerede dybstrøelse bringes så vidt muligt direkte ud, ellers lægges den på møddingsplads eller i markstak.

Det er kommunens vurdering, at husdyrgødning ikke medfører en væsentlig indvirkning på jord, grundvand eller overfladevand, hvis det håndteres efter reglerne i husdyrgødningsbekendtgørelsen. Det vurderes at være tilfældet med den konkrete indretning og drift og kommunen finder ikke anledning til at stille yderligere vilkår til gødningshåndteringen.

5 Forurening og gener fra husdyrbrugets anlæg

I dette afsnit gennemgås den forurening der vil være i forbindelse med ændringen af husdyrbrugets anlæg. I den oprindelige godkendelse er der foretaget vurdering af alle forhold vedrørende forurening og gener fra husdyrbruget, herunder transportforhold og gener fra støv, støj, lys og skadedyr. Da der ikke sker ændring i produktionen og indretning af staldene, og

der ikke ændres i driften, er det kommunens vurdering, at disse forhold ikke ændres i forbindelse med tillægsgodkendelsen. Nedenstående har kommunen derfor kun foretaget vurdering af husdyrbrugets påvirkning af natur samt lugtpåvirkning fra husdyrbruget.

5.1 Påvirkning af natur

Anlæggets ammoniakemission skal vurderes i forhold til påvirkning af de omkringliggende naturområder. Det fremgår af godkendelsesbekendtgørelsen, at beskyttelsesniveauet for ammoniakfølsomme naturområder inddeles i 3 kategorier. Kategori 1: Udpegede naturområder i internationale naturbeskyttelsesområder, kategori 2: Naturområder uden for internationale naturbeskyttelsesområder omfattet af husdyrbrugslovens § 7 og kategori 3: øvrige ammoniakfølsomme naturområder.

Anlægget ligger ca. 560 m nordøst for nærmeste Natura 2000 område, hvor det nærmeste kategori 1 habitatnaturområde også findes.

Der ligger ikke kategori 2 naturområder i nærheden af anlægget. Nærmeste kategori 2 område ligger ca. 7 km nordøst for anlægget.

Inden for en afstand af 1.000 meter fra anlægget ligger der flere kategori 3 naturområder herunder 4 områder med potentiel ammoniakfølsom skov og 3 moser.

Derudover ligger der inden for 1.000 meter af husdyrbruget 2 enge og 14 søer, som er beskyttet efter naturbeskyttelseslovens § 3.

I ansøgningssystemet er der foretaget ammoniakdepositionsberegninger til kategori 1 habitatnaturområdet samt de nærmest liggende kategori 3 naturområder.

Husdyrbrugets placering i forhold til omkringliggende naturområder fremgår af bilag 2.

Vurdering og vilkår

Jf. godkendelsesbekendtgørelsens § 30 stk. 2 skal kommunen inddrage alle etableringer, udvidelser og ændringer af husdyrbruget, der er godkendt, tilladt eller afgjort efter anmeldelse inden for de seneste 8 år før kommunalbestyrelsens afgørelse.

Husdyrbrugets ammoniakemission er med det seneste husdyransøgningsskema beregnet til 8.573 kg N/år. En del af husdyrbrugets ammoniaktab afsættes i nærheden af anlægget mens resten bidrager til baggrundsbelastningen. Ifølge Danmarks Miljøundersøgelser vil hovedparten af den lokale ammoniakdeposition ske inden for 1.000 meter af kilden, hvorfor kommunen primært vurderer påvirkningen af naturområder inden for en afstand af 1.000 meter fra anlægget.

For søer og vandløb spiller afsætning fra luften generelt en ringe rolle, primært fordi søer og vandløb ofte har en lille overflade og en mindre ruhed. Derudover modtager de ofte betydelige mængder kvælstof fra overfladeafstrømning, dræn og direkte udløb. Dette er specielt tilfældet for søer, der ligger i et landbrugsområde. Trods den ufuldstændige dækning af kommunens naturområder, kan flertallet af de mere følsomme lokaliteter med forekomst af f.eks. orkidéer antages at være undersøgt i noget omfang. Kalundborg Kommune har ikke kendskab til, at der er særligt sårbare søer/vandhuller i området og vurderer derfor, at de omkringliggende søer og vandhuller ikke bliver væsentligt påvirket af ammoniakemissionen fra ejendommens anlæg.

Ammoniakdepositionen er beregnet til habitatnaturområdet 560 meter væk fra husdyrbruget, samt til de nærmeste relevante § 3 naturlokaliteter i nærheden af ejendommens anlæg. Naturpunkternes placering i forhold til anlægget kan ses på bilag 2 og beregningsresultatet fremgår af tabel 6.

Tabel 6: Beregning af depositionen af ammoniak på naturområder i nærheden af anlægget.

Naturnr.	Kategori	Naturtype	Afstand fra anlæg	Deposition i kg N/ha/år	
				Merdep.	Totaldep.
1	1	Bøgeskov på muld	Ca. 560 meter	0,0	0,7
2	1	Elle- og Askeskov	Ca. 1.000 meter	0,0	0,3
3	3	Skov vest	Ca. 96 meter	0,6	8,3
4	3	Skov nord	Ca. 450 meter	0,1	1,5
5	3	Mose syd	Ca. 140 meter	0,5	4,4

Kategori 1 naturområder

Det fremgår af beregningen i ansøgningen, at totalbelastningen i det nærmeste kategori 1 naturpunkt beregnes til 0,7 kg N/ha/år, mens totalbelastningen er 0,3 kg N/ha/år i det andet kategori 1 naturpunkt, der er foretaget beregning til. Da der ikke er kumulation fra andre husdyrbrug overholdes kravene til maksimal totalbelastning, og det er kommunens vurdering, at der ikke sker en væsentlig påvirkning af kategori 1-naturområder som følge af projektet.

Kategori 2 naturområder

Der ligger ikke kategori 2 naturområder i nærheden, kommunen vurderer derfor, at projektet ikke medfører ammoniakpåvirkning af kategori 2 naturområder

Kategori 3 naturområder

Jf. godkendelsesbekendtgørelsens § 29 kan der stilles krav til en merbelastning på ned til 1 kg N/ha/år til øvrige sårbare § 3-naturområder – kategori 3 natur. Natur- og Miljøklagenævnet har tidligere udtalt, at merbelastninger på naturområder mindre end 1 kg N/ha/år efter den tilgængelige viden ikke vil medføre, at der sker en tilstandsændring, uanset hvilken tilførsel der sker samlet set til naturområdet.

Kalundborg Kommune har beregnet, at der ikke sker merbelastning på mere end 0,6 kg N/ha/år til de nærmest beliggende skove, der er kategori 3 natur. Til den nærmeste mose sker der en merdeposition på 0,5 kg N/ha/år. Da merdepositionen er mindre end 1 kg N/ha/år til områderne, er det kommunens vurdering, at udvidelsen af husdyrbruget ikke vil medføre en væsentlig ammoniakpåvirkning af omkringliggende kategori 3 naturområder.

Påvirkning af naturområder med bilag IV-arter

Af de bilag IV-arter, der huses i Kalundborg Kommune, er det konkrete udvidelsesprojekt kun relevant i forhold til bevaringsstatus for markfirben, spidssnudet frø og stor vandsalamander. De resterende fire arter (klokkefrø, løgfrø, strandtudse, grønbroget tudse), der huses i kommunen, vurderes ud fra deres geografiske udbredelse i kommunen ikke at berøres af udvidelsen. Kommunen har ikke tilstrækkeligt detaljerede og opdaterede registreringer af markfirben, stor vandsalamander og spidssnudet frø til at kunne udelukke deres tilstedeværelse ved ejendommens anlæg eller arealer. Tværtimod vil de vidt udbredte arter formentligt være tilstede på gunstige lokaliteter. For padderne først og fremmest ved søer og søbredder, men også på fugtige steder i skove og beplantninger og for markfirben f.eks. på sandede soleksponerede markkanter og diger.

Siden der er tale om en fortsættelse af landbrugsdriften på eksisterende markarealer, vil de arter, der færdes nær landbruget allerede være underlagt de betingelser, som almindelig landbrugsdrift medfører, herunder jordbehandling, gødskning og marksprøjtning. Den merbelastning som udvidelsen måtte give, vil derfor ikke i sig selv medføre en væsentlig forandring i arternes nærmiljø. Bevaringsstatus for arterne må derfor betragtes som værende uændret ved gennemførelse af udvidelsesprojektet.

Gruppen af bilag-IV pattedyr (9 arter af flagermus, odder og marsvin) kan ikke siges at blive påvirket af projektet, men snarere af landbrugets arealanvendelse generelt. Landbruget generelle udvaskningsmæssige bidrag til forringelse af havmiljøets tilstand påvirker marsvinet. I denne sammenhæng kan bidraget fra indeværende projekt, dog ikke i sig selv få en væsentlig betydning for marsvinets bevaringsstatus.

5.2 Lugt

Husdyrbrugets lugtemission beregnes i lugtenheder ud fra dyretype, staldsystem og m². Der ændres ikke i disse parametre som følge af tillægsgodkendelsen, dermed sker der heller ingen ændring i lugtemissionen fra husdyrbruget.

Vurdering og vilkår

Med tillægsgodkendelsen sker der udelukkende ændringer i husdyrbrugets opbevaringsanlæg, og der beregnes ikke lugtemissionsbidrag fra gødningsopbevaringsanlæg. I forbindelse med tillægsgodkendelsen sker der ingen ændringer i staldenes indretning og driftsforhold, og der sker dermed ingen ændringer i lugtemissionen fra husdyrbruget.

Kalundborg kommune har i den oprindelige godkendelse stillet vilkår om, at der ved væsentlige lugtgener fra husdyrbruget kan meddeles påbud om afhjælpende foranstaltninger. Tillægsgodkendelsen giver ikke anledning til at stille yderligere vilkår i forhold til lugt.

6 Alternative muligheder

Der er ikke angivet alternativer til det ansøgte. De 2 gyllebeholdere, der skal nedlægges, er begge ældre ståltanke. Ansøger oplyser, at de 2 tanke ikke længere lever op til kravene i husdyrgødningsbekendtgørelsen. Når de 2 beholdere nedlægges, mangler der opbevaringskapacitet på ejendommen og der ansøges derfor om at opføre en ny gyllebeholder.

Da BAT-kravet overholdes med det valgte staldsystem, vil der ikke blive installeret miljøteknologi i staldene som f.eks. gyllekøling, gylleforsuring eller luftrensning. Der er i øvrigt store investerings- og driftsomkostninger forbundet med disse teknologier.

Vurdering og vilkår

Kalundborg kommune har ikke vurderet andre alternativer end det ansøgte. Kommunen vurderer, at den ønskede placering af den nye gyllebeholder, vil være den mest hensigtsmæssige i forhold til anlægget som helhed, både ud fra en landskabelig så vel som driftsmæssig betragtning.

7 Offentlighedsfaser

I sager om etablering, ændring eller udvidelse af husdyrbrug efter husdyrbruglovens § 16a, der medfører væsentligt virkning på miljøet, må godkendelsesmyndigheden ikke træffe afgørelse før offentligheden har haft mulighed for at bidrage med bemærkninger til sagsbehandlingen, jf. husdyrbruglovens § 55.

7.1 Inddragelse af offentligheden

Den 16. juli 2020 annoncerede Kalundborg Kommune den ønskede udvidelse på Kommunens hjemmeside. Annonceteksten gengives herunder:

Husdyrproduktionen på Sæbyvej 60 – ny gyllebeholder

Inddragelse af offentligheden i forbindelse med ansøgning om ændring på husdyrbruget på Sæbyvej 60, 4291 Ruds Vedby

Husdyrbruget er d. 19. september 2019 blevet godkendt efter husdyrbruglovens § 16 a, hvor det samlede husdyrbrug er godkendt efter produktionsarealets størrelse, staldtype og dyrearten i stalddene.

Nu ønskes det, at der kan opføres en ny gyllebeholder på 3.000 m³ til markdriften. Samtidig nedlægges 2 mindre gyllebeholdere på hver 800 m³ på ejendommen. Der sker ingen udvidelse eller ændring af staldanlæg eller dyrehold.

Projektet er omfattet af en procedure med vurdering af virkningerne på miljøet og kan således ikke gennemføres før Kalundborg Kommune har udarbejdet en miljøgodkendelse for husdyrbruget.

Du kan bidrage med dine bemærkninger

Kalundborg Kommune vil med denne annoncering indkalde idéer og forslag til det ansøgte projekt. I annonceringsperioden frem til den 29. juli 2020 kan alle indsende ideer, bemærkninger eller spørgsmål til projektet, og/eller ønsker om at få tilsendt et udkast til miljøgodkendelsen.

Idéer, bemærkninger og spørgsmål kan sendes til Kalundborg Kommune, Plan, Byg og Miljø, Holbækvej 141B, 4400 Kalundborg eller på e-mail: dto@kalundborg.dk

Når et udkast til miljøgodkendelse foreligger, sendes det i høring hos naboer, berørte parter og andre der har anmodet om det i 4 uger.

Ansøgningsmaterialet vil være tilgængeligt på linket nedenfor. Derudover kan ansøgningsmaterialet bestilles telefonisk ved kontakt til nedenstående.

Ansøgningsmateriale

Bilag til ansøgning

Yderligere oplysninger kan fås ved henvendelse til Kalundborg Kommune, Plan, Byg og Miljø på Tlf: 59 53 52 38. Email: dto@kalundborg.dk.

Kalundborg Kommune har ikke modtaget bemærkninger i forbindelse med forannonceringen.

7.2 Høring

I perioden fra den 29. september til den 2. november foretog Kalundborg Kommune høring af ansøger, matrikulære naboer samt beboere indenfor lugtkonsekvenszonen.

Lugtkonsekvenszonen er beregnet til 1.081 meter fra anlægget.

Kommunen har ikke modtaget nogle bemærkninger i høringsperioden.

8 Bilagsoversigt

Bilag 1: Placering af ny gyllebeholder og afskærmende beplantning

Bilag 2: Kort over husdyrbrugets anlæg og placering i forhold til naturområder

Bilag 1: Placering af ny gyllebeholder og afskærmende beplantning.



Bilag 2: Kort over husdyrbrugets anlæg og placering i forhold til naturområder

