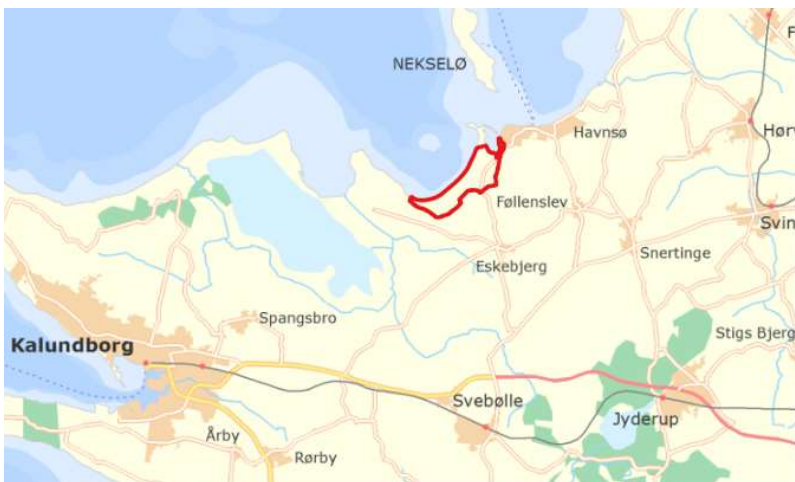


PLEJEPLAN FOR ESKEBJERG VESTERLYNG

August 2022



INDHOLD

1	Baggrund for plejeplanen	4
1.1	Fredningskendelsen	4
1.2	Øvrige bestemmelser vedrørende beskyttelse og pleje af området.....	6
1.3	Områdets historik og hidtidige drift	6
1.4	Plejeplanen fra 1983	7
2	Ejerforhold og områdets udstrækning.....	8
3	Plejeplanens overordnede målsætning.....	9
4	Naturen og landskabet på Vesterlyng – tilstand, målsætning og behov for tiltag	9
4.1	Natura 2000 naturtyperne	10
4.2	Arter.....	11
4.3	Vandløb	13
4.4	Fortidsminderne	15
4.5	Mareskoven	17
5	Generelle forhold vedr. naturplejen på Vesterlyng	18
5.1	Rydning af træ- og busk opvækst	18
5.2	Rydningstidspunkter	21
5.3	Anvendelsen af tungt materiel/maskiner	21
5.4	Håndtering af udtyndet materiale.....	21
5.5	Afbrænding som naturplejemetode.....	22
5.6	Græsningen og græssende husdyr	22
5.7	Græsningsperiode og helårsgræsning	24
5.8	Invasive arter	24
5.9	Ændrede klimaforhold	25
6	Offentlighedens adgang og information.....	25
6.1	Sjællandsleden, Istidsruten, små lokale ruter	25

6.2	Badepunkt strande	28
6.3	Informationsmateriale og skilte	28
6.4	Øvrige offentlige og private adgange.	29
6.5	Forhold vedr. bådelaug og offentlig parkering i vestlige del af fredningen.....	30
7	Anlæg og faciliteter på Vesterlyng - tilstand, målsætning og behov for tiltag	31
7.1	Veje og færister	31
7.2	P-pladser.....	32
7.3	Affaldsindsamling	32
7.4	Redningsposter og strandnummerering.....	32
7.5	Toiletter	32
7.6	Fodhegn og natursten	33
8	Handleplan	33
9	Finansiering af plejen.....	33
9.1	EU-tilskudsordninger.....	33
9.2	Kommunale midler	34
9.3	Frivilliges deltagelse i plejeaktiviteter	34
10	Opfølgning og revision af plejeplanen	34
11	Referencer	35
12	Bilag.....	36
	Bilag 1 Øvrige bestemmelser om beskyttelse og pleje af Eskebjerg Vesterlyng.....	36
	Bilag 2 Natura 2000 naturtyper registreret på Eskebjerg Vesterlyng - tilstand.....	36
	Bilag 3 Forskellige dyrearters egenskaber i forhold til græsning.	36
	Bilag 4 Ordensregler og infomateriale.	36
	Bilag 5 Oversigt over anlæg og faciliteter på Eskebjerg Vesterlyng.	36
	Bilag 6 Handleplan – Forslag til handlinger 2022-2027, maj 2022.	36
	Bilag 7 Vejledning om gennemførelse af rydning på udvalgte naturtyper.	36

1 BAGGRUND FOR PLEJEPLANEN

Der har længe været behov for revision af den gældende plejeplan fra 1983 som gælder for størsteparten af det fredede område Eskebjerg Vesterlyng. I tiden der er gået, er der sket udvikling af både det administrative/faglige grundlag og i muligheder for at håndtere driften og plejen af området. Der er også en anderledes og flersidig rekreativ anvendelse i dag end for 30-35 år siden, og Eskebjerg Vesterlyng indgår i dag i Natura 2000-område nr. 154.

På baggrund af den statslige basisanalyse og Natura 2000-plan udarbejdes kommunale Natura 2000-handleplaner, hvoraf planen for 2. planperiode (2016-2021) beskriver som indsats, at en opdatering af den gamle plejeplan fra 1983 skal udføres.

Hensigten med revision af plejeplanen er at skabe en fælles forståelse af områdets værdier og ikke mindst forudsætninger for den ønskede drift. Plejeplanen skal give grundlag for et kontinuerligt samarbejde om plejen og anvendelsen af området på en balanceret måde, der opfylder områdets målsætninger.

I forbindelse med plejeplanen er udarbejdet Handleplan - Forslag til handlinger 2022-2027, maj 2022 (bilag 6). Plejeplanen lægger grundlaget og de langsigtede rammer for plejen. Handleplanen er et dynamisk dokument, der giver en samlet oversigt over de forskellige plejeaktiviteter mm. der ønskes iværksat. Handleplanen drøftes i forbindelse med årlige opfølgingsmøder og gennemføres i takt med at budgetmæssige grundlag er til stede.

Afsnit 1 beskriver nuværende grundlag for beskyttelsen og plejen samt nuværende målsætninger for området. I afsnit 2 er opstillet ejerforhold. Afsnit 3, 4 og 5 omhandler status, målsætninger og tiltag for dels natur- og landskabsdelen dels for den rekreative anvendelse. Afsnit 6 og 7 ser på offentlighedens adgang, information og anlæg og faciliteter på Vesterlyngen. Afsnit 8 til 10 omhandler handleplan, finansiering, opfølgning og revision af plejeplanen.

1.1 Fredningskendelsen

Forud for den egentlige fredning forelå et indgået forlig af 3. juni 1924, hvor almenheden var givet adgang til strandbredden og badning efter ejerlaugets nærmere bestemmelser. Forliget havde også bestemmelse om, at enebærbuske kun måtte fjernes med bestyrelsens tilladelse og at forliget kun var gældende, så længe arealet henlå uudskiftet.

Fredningssagen blev rejst af Danmarks Naturfredningsforening første gang i 1941 og på ny i 1943.

Området blev fredet ved fredningsnævnets kendelse af 16. juni 1944 – stadfæstet med visse ændringer ved overfredningsnævnets kendelse af 2. oktober 1945. Efterfølgende er der bl.a. truffet en tillægskendelse den 26. august 1977 om anlæg af 5 nordlige parkeringspladser og en sydlig parkeringsplads med tilhørende vejanlæg, samt en række fredningsnævnsafgørelser og dispensationer¹ indenfor det samlede fredningsområde.

¹ Jf. den løbende opdaterede fredningskendelse med tilhørende fredningsnævnsafgørelser: <https://www2.blst.dk/nfr/00928.00.pdf>

I fredningsnævnets kendelse fra 16.6.1944 anføres baggrunden for fredningen at være (citater):

- En status quo-fredning af arealet er i høj grad ønskelig såvel af hensyn til dettes naturskønhed og ejendommelighed som af naturvidenskabelige grunde.
- Vesterlyng er ikke blot den største af de endnu bevarede kystheder, men er tillige en af de i videnskabelig henseende mest værdifulde af dem på grund af dens særlige terrænforhold. Bunden består af hævede strandaflejringer, sand og grus fra litorinatiden, men idet vinden har formet overfladen, er der fremkommet et afvekslende landskab med efter sjællandske forhold anselige klitter, der afveksler med fugtige eller søfyldte lavninger.
- Vegetationen er i tilsvarende grad varieret og veksler med krat, lynghede, fattig sandet græsmark, klitter og næsten nøgne sandflader, medens de laveste partier optages af enge, småsøer og strandenge; Plantesamfund, der i mange tilfælde har en ejendommelig udvikling, og området huser en flora, som tæller dels et betydeligt antal vestlige arter, der kun har en meget begrænset udbredelse i Østdanmark, dels en gruppe af udpræget østeuropæiske typer.
- Parallelt med den således stærkt varierede vegetation vil også flere sider af faunaen være ejendommeligt udviklet, især insektlivet, og Vesterlyng er en af de ganske få danske lokaliteter for en gravehveps, kaldet biulven (*philanthus triangulum*), idet den i øvrigt kun kendes fra Tisvilde og Bornholm [Bemærkning: Arten er nu mere almindelig!].
- Kratvegetationen findes især på klitternes sydside og sammensættes af spredte grupper af tjørn og slåen med flere arter af rose. På toppen af klitterne aftager buskene i størrelse og består her navnlig af ofte vindformet enebær.

Fredningsnævnet for Vestsjælland og Danmarks Naturfredningsforening er påtaleberettiget i forhold til fredningskendelsen.

I henhold til overfredningsnævnets kendelsen af 12. oktober 1946 kan nævnet tidligere tillade, at enebærbevoksningen begrænses, hvis den måtte brede sig for meget på bekostning af lyngen og græsbevoksningen. I øvrigt kan bevoksning og opvækst efter nævnets bestemmelse fjernes i det omfang, det måtte findes fornødent for at bevare arealets landskabelige karakter. Opsætning af nye hegn kræver fredningsnævnets godkendelse.

Kommunens rolle som pleje- og tilsynsmyndighed sker med hjemmel i § 1 i naturplejebekendtgørelsen.



Fredningens afgrænsning og plejeplanområdet.

1.2 Øvrige bestemmelser vedrørende beskyttelse og pleje af området.

Udover fredningskendelse gælder der en række øvrige bestemmelser for beskyttelsen og plejen i området. Det gælder naturbeskyttelseslovens § 3 (beskyttede naturtyper), § 15 (strandbeskyttelseslinien), § 18 (fortidsmindebeskyttelseslinie), § 19 b (Internationale naturbeskyttelsesområder – bevaringsforanstaltninger m.v.). Sidstnævnte kommer af det at fredede område indgår i Natura 2000-område nr. 154, som omfatter Sejerø Bugten, Saltbæk Vig, Diesebjerg og Bollinge Bakker i alt 44.750 ha. bestående af fuglebeskyttelsesområderne F94 (Sejerø Bugt og Nekselø) og F99 (Saltbæk Vig) samt habitatområderne H135 (Sejerø Bugt og Saltbæk Vig) og H244 (Bjergene, Diesebjerg og Bollinge Bakke).

Dertil er museumslovens bestemmelser om beskyttelse af sten- og jorddiger og fortidsminder.

I bilag 1 er ovennævnte bestemmelser beskrevet yderligere. I bilag 2 er listet naturtyper og arter som er udpegningsgrundlag for Natura 2000-området.

1.3 Områdets historik og hidtidige drift

Eskebjerg Vesterlyng har i flere århundreder været et fælles græsningsareal for omkringliggende landsbyer. Ved landbrugsjordens udskiftning i 1802 blev lyngområdet ikke opdelt. På dette tidspunkt tilhørte lyngen Algestrup Gods, men græsningsretten havde gårdene i landsbyerne Eskebjerg, Føllenslev, Allehave og Havnsø. De første vedtægter for lynglauget stammer fra 1860 og her havde 71 gårde græsningsret til hver 4 kreaturer. I dag omfatter Vesterlyng Ejerlaug ca. 30 lodsejere.

Omfanget af græsningen har varieret en del, men tidligere græssede 200-300 ungkreaturer og 40-60 heste.

Tidligere har der sideløbende med græsningen været foretaget brænde/kvassankning. Fra starten af 1800-tallet og frem til starten af 1900-tallet har hegningen været en kombination af stengærde og jordvolde, hvor der på toppen blev lagt stikkende ene, tjørn og slåen. Muligvis har også været anvendt flettede hegn.

Sankning af træ til hegning og brændsel har ikke været praktiseret i årtier, og siden har ener og anden vedopvækst bredt sig på området. Den græsning der har været udført har i praksis ikke kunne forhindre tilgroningen.

I overensstemmelse med plejeplanen fra 1983 har der været foretaget omfattende rydning af vedopvækst i området. Der var ligeledes i 1986 en stor naturbrand på ca. 20 ha. i områdets sydlige del ved Langholmrenden.

Der har i de seneste ca. 10 år været helårsgræsning med ca. 100 stk. Gallowaykvæg og ingen hestegræsning. Denne græsning blev fra 2020 afløst af sommergræsning med ca. 40 stk. Murray Grey kvæg. Planen er at udvide besætningen og området græsses pt. af ca. 70 stk. Murray Grey kreaturer.

Inden for de seneste år har ejerlauget i et begrænset område forsøgt græsning med fåreracen Spelsau for at begrænse genvækst af bla. slåen, birk og pil på ryddede arealer.

I den forbindelse har været etableret tre midlertidige hegninger (se yderligere i afsnit 5.6) Disse er pt. nedtaget.

Som supplement til græsningen er der de senere år foretaget rydninger ved maskinel knusning og hvor knust materiale ikke er fjernet fra arealet. Alt afhængig af bevoksningens størrelse efterlader knusningen et tykt dække af plantemateriale som forringer vilkårene for at genskabe områdets særlige lysåbne natur og potentielt øger tilgroning. Knusning giver et uskønt udtryk i en periode.

Den drift der har været på området sammenholdt med de forskellige naturgeografiske forhold i området, har været forudsætningen for den dynamik af forskellige naturtyper, der findes i dag.

På trods af en ellers høj græsningsintensitet, har området været udfordret af tilgroning, i manglen på hugst af brænde, kvas og hegnsmateriale. Kombinationen af den nu mindskede afgræsningsintensitet og ophør med anvendelse af vedopvækst til brændsel mm. og en baggrundstilførsel af kvælstof fra luften på ca. 10 kg/ha bevirker hurtigere tilgroning og at der efterlades flere næringsstoffer i området. Ligeledes kan næringsstoffer fra tilskuds fodring, højere CO₂-koncentration i atmosfæren og større nedbørsmængder have øget tilgroningen. Dette skaber behov for en kontinuerlig rydningsaktivitet i området.

Offentligheden har adgang til området og antallet af besøgende er periodevis relativt stort og kan give slid, forstyrrelser og konflikter. Dette skal imødegås med god information og rekreative faciliteter.

1.4 Plejeplanen fra 1983

På tidspunktet for udarbejdelsen plejeplanen fra 1983 var området under kraftig tilgroning med løvtræer og buske på bekostning af enebevoksningen.

Målet med plejen har været at genskabe og fastholde områdets landskabelige, biologiske og kulturhistoriske værdier. Denne målsætning er søgt opnået ved i videst muligt omfang,

- at sikre bevarelsen af den spredte enevegetation, hvor den endnu forekommer,
- at åbne de tætte enekrat, så de på ny kan indgå i græsningsarealet og dermed give øgede udbredelsesmuligheder for den særprægede urteflora,
- at foretage en langsigtet foryngelse af enebærbevoksningerne i takt med den naturlige genvækst,
- at frilægge de gravhøje, som findes i området, og bevare Mareskov som stævningssskov ved fornyet stævning på en del af arealet, og i øvrigt
- at fastholde den bevoksningsmæssigt rige variation, som området rummer.

Derudover indgik, at der både af hensyn til brandfare og passagemuligheder for badegæster til kysten blev skabt passagemuligheder mellem kysten og parkeringspladserne.

1983-plejeplanen skelner mellem 9 hovedtyper af bevoksninger ex. klitrealerne og er underopdelt i 50 litraer hvor udtynding af uønsket plantevækst anvises udført efter et hovedprincip om rydning af ene i 20 m brede tværgående rydningsbælter afpasset efter bevoksnings- og terrænforholdene. I de herved dannede 20x20 m enegrupper fjernes ligeledes roser og løvtræ.

Der har ved flere rydninger været arbejdet efter princippet. Selve opdeling i litra kan være vanskeligt at holde overblikket over og vurderes fremadrettet at være unødigt detaljeret i forhold til driften og målsætningerne i området.

2 EJERFORHOLD OG OMRÅDETS UDSTRÆKNING

Det fredede område ligger ud til Sejerøbugten nordvest for Eskebjerg i Kalundborg Kommune, og omfatter følgende ca. 317 ha:

Matr. nr.	Areal (ha.)	Ejer
69 a Eskebjerg By, Bregninge	Ca. 280 ha. fredet. (et ca. 12 ha. stort plantageareal er ikke omfattet af fredningen)	Vesterlyng Ejerlaug I/S ved formand Martin Østergaard Rughaven 2, 4593 Eskebjerg, tlf.: 29441550, Mail: matin@tanggard.dk Vesterlyng Ejerlauget ejerkreds udgøres i dag af ca. 30 lodsejere fordelt på 180-190 parter.
69 e Eskebjerg By, Bregninge	Ca. 10,1 ha.	Vesterlyng Ejerlaug I/S
69 b Eskebjerg By, Bregninge	Ca. 26,5 ha. (området benævnt Stold) (ikke omfattet af denne plejeplan)	Forsvaret og Forsvarsministeriets Styrelser, Arsenalvej 55, 9800 Hjørring, tlf.: Mail
69 c Eskebjerg By, Bregninge	Ca. 4656 m ² (delvis omfattet af denne plejeplan)	Kvikgræsvej 6 4591 Føllenslev
69 d Eskebjerg By, Bregninge	Ca. 3832 m ² (delvis omfattet af denne plejeplan)	Lyngvej 3 4591 Føllenslev

Plejeplanen omfatter matr.nr. 69 a og 69 e Eskebjerg By, Bregninge. På ca. 4000 m² af dette er etableret et bådelaug beliggende mod vest ved Allehave indgangen. Forsvarets areal Stold, matr. nr. 69 b Eskebjerg By, Bregninge blev eksproprieret af krigsministeriet i 1949 og er fortsat afspærret. Forsvarsministeriets Ejendomsstyrelse har senest udarbejdet særskilt drifts- og plejeplan for området Stold for perioden 2015-2029. Arealet var ikke omfattet af gamle plejeplan. Der foretages skydetræning og Bjergsted Jagtforening har delvis adgang.

De to mindre arealer i fredningen, matr. nr. 69 c og 69 d Eskebjerg By, Bregninge, ligger uden for foldområdet og er andre private matrikler med boligenhed som nu er udskilt af laugets området.

Arealerne på matr. nr. 69c og matr. nr. 69d har mere eller mindre havepræg, græsning er ophørt og dele er tilgroet. Der foreligger ikke pt. specifikke retningslinier for plejen af

disse matrikler. Rydninger kan foretages i dialog med ejere med henblik på at holde landskabet åbent.

Matrikel 69d er i tidligere plejeplan beskrevet som del af strandengsområdet og uden plejebehov. Den ikke havepræget del af arealet inddrages i plejeplanen med mulighed for rydning evt. græsning.

De to matrikler omfattes af fredningens generelle bestemmelse om bl.a at henligge som på fredningstidspunktet uden opdyrkning, tilplantning for at bevare arealets landskabelige karakter. Der må ydermere ikke opføres bygninger, derunder skure, boder, kiosker, lysthuse, badehuse o.l. eller anbringes hegn, master o.l. uden nævnets samtykke. Afgørelser herfra vil kræve fredningsnævnets godkendelse.

3 PLEJEPLANENS OVERORDNEDE MÅLSÆTNING

De overordnede målsætninger for denne plejeplan er fortsat at genskabe og fastholde områdets landskabelige, biologiske og kulturhistoriske værdier.

Denne målsætning søges opnået ved i videst muligt omfang,

- at sikre god og høj tilstand dvs. gunstig bevaringsstatus for Natura 2000-naturtyperne i området, herunder bl.a at sikre bevarelsen af enevegetation bl.a gennem åbning og foryngelse af bevoksninger,
- at sikre at kulturhistoriske værdier fremtræder synlige og tilgængelige bl.a. ved at friholde gravhøje for træ- og buskopvækst og slidskader, og bevare Mareskov som stævningssskov ved fornyet stævning på en del af arealet,
- at fastholde den bevoksningsmæssige, landskabelig og naturmæssige rige variation, som området rummer,
- at sikre at offentligheden adgang og benyttelse foregår på en velinformeret og balanceret måde i forhold til områdets bevaringsværdier og drift.

Det er hensigten at der for at fremme ovennævnte formål i princippet skal stiles efter en naturpleje der giver plads til variation, kontinuitet og naturlig dynamik i området og en rekreativ anvendelse der sikrer gode oplevelser, uforstyrrethed og få gener i forbindelse med anvendelsen.

4 NATUREN OG LANDSKABET PÅ VESTERLYNG – TILSTAND, MÅLSÆTNING OG BEHOV FOR TILTAG

Området er Vestsjællands vigtigste klit- og hedeområde, med et stort antal sjældne og rødlistede plante- og dyrearter og naturtyper der enten er højt prioriteret i dansk eller europæisk naturbeskyttelse. Derudover rummer området flere kulturhistoriske landskabselementer som fortidsminder og stævningssskov. Nedenfor er en kort gennemgang af områdets naturtyper og bevaringsværdige landskabselementer med fokus på disses tilstand, målsætning og behov for tiltag. I bilag 2 er naturtyperne yderligere beskrevet og vist på kort.

4.1 Natura 2000 naturtyperne

Danmark er med EU's naturdirektiver (fuglebeskyttelsesdirektivet og habitatdirektivet) forpligtet til at gøre den nødvendige indsats for at sikre eller genoprette en række sjældne, truede eller karakteristiske naturtyper og arter af europæisk betydning.

På denne baggrund foretages statslig overvågning af naturtilstanden og udarbejdelse af Natura 2000-planlægning i en 6-årig planperiode. Planerne består af mål og indsatsprogram for områderne.

Tilstandsvurderinger af de forskellige Natura 2000- naturtyper indenfor plejeplanens område på Eskebjerg Vesterlyng fremgår af nedenstående oversigt.

I oversigten ses tilstandsvurderingen for hver af de 3 kortlægningsperioder, der indtil videre er udført. Antallet af krydser angiver hvor mange delområder der er kortlagt med pågældende naturtype og tilstand i hver periode. Bemærk at samme areal kan være kortlagt med flere naturtyper (f.eks. mosaik med 70 % 2140, 20 % 2020 og 10 % 2190), og at delområderne i nogen grad har skiftet afgrænsning, navnlig mellem 1. og 2. kortlægning. Hvis felter er hvide, er det fordi naturtypen ikke indgik i pågældende kortlægningsperiode.

På baggrund af kortlægningsperioden 2016-2019 har Miljøstyrelsen udarbejdet Natura 2000 basisanalyse 2022-2027 og Natura 2000-plan 2022-2027 for Sejerø Bugt, Saltbæk Vig, Bjergene, Diesbjerg og Bollinge Bakke (Natura 2000-område nr. 154, Habitatområde H135 og H244, Fuglebeskyttelsesområde F94 og F99).

Optælling af delområder indenfor plejeplanens område og disse delområders tilstand

		2004-2006			2010-2012			2016-2019		
Strandvold med énarige planter	1210						X	(delområdet var en mosaik, der omdefineres til andre naturtyper)		
Enårig strandvegetation	1310						X			X
Strandeng	1330		X				X	X		
Forklit	2110							XX		
Hvid klit	2120					XXX		XXX		X
Grå/grøn klit	2130	X	XXXX			XXXXXXXX	X	XXXXXXXXXXXX		
Klithede	2140	XX	XXXX			XXXXXXXX		XXXXXXXX		
Klitlavning	2190	X	XX			XXX		XX		
Enebærklit	2250	X	XX	XXX	X	XXXXX	X	XXXXXX		X
Surt overdrev	6230		X			X		X		
Tidvis våd eng	6410			XX		XX		XX		
Tørvelavning	7150		X			X		X		
Rigkær	7230		XX			XX		XXX		
Søer kortlagt 2007-2012										
Kransnålealge-sø	3140					X		(+ 2 uden tilstandsvurdering)		
	3150					X				
Vandløb kortlagt 2016										
Vandløb med vandplanter	3260									(1 strækning kortlagt, men ikke vurderet)

Tilstandsklasser for naturtyper				
Vurdering af naturtypers tilstand				
V	IV	III	II	I
Dårlig	Ringe	Moderat	God	Høj
Naturtyper i tilstandsklasse I og II opfyldes kravet om gunstig bevaringsstatus, forudsat at der gennemføres den for naturtyperne nødvendige indsats.				

<i>Tilstandsstatus og målsætning</i>
<p>Området har som helhed gunstig bevaringsstatus: Få naturtyper (dele af eneklit og hvid klit) er gået fra god til høj tilstandsklasse. Enkelte naturtyper (klithede/klitlavning/rigkær/strandeng/tidvis våd eng) har god tilstand i stedet for høj, men altså stadig gunstig bevaringsstatus. En naturtype (surt overdrev) er gået fra gunstig bevaringsstatus (god tilstand) til moderat tilstand.</p> <p>Reduktion i tilstandsklasse indikerer lave eller middelstore tegn på forandringer som følge af menneskelig aktivitet.</p> <p>Generelt er målsætningen at sikre god eller høj tilstandsklasse (god bevaringsstatus) eller fremgang i tilstandsklasse og at forudsætningerne herfor er så stabile og robuste som muligt.</p>
<i>Tiltag</i>
<p>Selvom området som helhed har gunstig bevaringsstatus, trues det konstant af tilgroning. Fortsatte tiltag vil være rydning af uønsket opvækst, invasive arter og sikring af tilstrækkelig græsning. Se også afsnit 5.</p>

4.2 Arter

Et meget stort antal arter er registreret i Eskebjerg Vesterlyng området. En fremsøgning i arter.dk viser 1819 arter registreret på Eskebjerg Vesterlyng. Heraf er der registreret 199 rødlistede arter fordelt på 78 fugle, 69 svampe, 39 planter, 5 insekter, 4 padder og krybdyr, 3 pattedyr og 1 mos. Da fugle er meget velundersøgte i forhold til svampe og der desuden ikke er taget højde for at nogle af de registrerede fuglearter potentielt udgøres af tilfældige strejfer, som ikke har Eskebjerg som fast levested, vurderes det, at der reelt lever flere rødlistede svampearter end fuglearter på Eskebjerg Vesterlyng. I forbindelse med BIOWIDE-projektet² blev der fundet 6 nye svampearter for Danmark i Eskebjerg Vesterlyng.

Fuglearter der oftest ses i området, er rødrygget tornskade (Fuglebeskyttelsesdirektivets bilag1, udpegningsart i Natura 2000 området og yngelfugl på Eskebjerg Vesterlyng), hedelærke og sanglærke (begge næsten truet, rødlistede og yngelfugle på Eskebjerg Vesterlyng) og vibe (sårbar, rødlistet og yngelfugl).

Uddrag "Natura 2000-basisanalyse 2022-2027" om de habitatarter, dvs. arter på områdets udpegningsgrundlag, der er fundet indenfor plejeplanens område

Enkelt månerude

Enkelt månerude vokser på nøgen jordbund eller i lavtvoksende vegetationsdække på strandoverdrev, overdrev og tidligere sø- eller havbund. Arten har altid været særdeles sjælden i Danmark, og har frem til 1950 kun været kendt på i alt 7 forskellige voksesteder. Enkelt månerude har siden 1980 kun været kendt fra Saltbæk Vig og en

² Om BIOWIDE projektet. Link: [AU Ecoscience - Biowide](#)

mindre lokalitet på Djursland. Arten er siden 2004 blevet overvåget i det nationale overvågningsprogram på alle de kendte lokaliteter. Den er ikke fundet på Djursland siden 2003, og findes nu kun i Natura 2000-område nr. 154. Overvågningen foretages bl.a. ved at optælle de enkelte bestande og opdele individerne i sporehusbærende og vegetative individer. Arten er i NOVANA-programmet blev overvåget flere gange i perioden 2013-2019.

Enkelt månerude er fundet tre steder i Natura 2000-området. Disse er de eneste kendte voksesteder i landet. Artsens meget meteoriske optræden på voksestederne gør det vanskeligt at fastslå nogen bestandsudvikling. Arten synes at forekomme på sine voksesteder i en kort årrække for derefter at forsvinde igen. Således har enkelt månerude optrådt forskellige steder omkring Saltbæk Vig igennem flere årtier. I 2017 dukkede den for første gang op på Eskebjerg Vesterlyng. Enkelt månerudes krav til voksested er lidet kendte, men en forudsætning er erfaringsmæssigt, at voksestedet skal være afgræsset af kreaturer eller have meget lav græs/urtevegetation af andre årsager. Arten har også særlige krav til jordbundens hydrologi. Da såvel afgræsning som hydrologi synes optimale på store arealer omkring Saltbæk Vig, vurderes området fortsat at kunne understøtte en bestand af enkelt månerude.

Skæv vindelsnegl

Skæv vindelsnegl lever på både tørre og fugtige steder. Arten er ca. 2 mm lang og kan forekomme i en række biotoper, fra fugtige enge, rigkær, starsumpe og strandvolde til mere tørre levesteder som overdrev, blandet løvskov, markhegn og stengærder. Den findes især på kalkholdig eller kalkrig bund. Arten lever på visne blade nær jordoverfladen inde i tuer af græsser og star-arter samt i de små eller større lag af fugtige, visne blade, der fra tuerne strækker sig hen over terrænoverfladen. Skæv vindelsnegl havde indtil 2004 været fundet på i alt ca. 57 danske lokaliteter. I overvågningsperioden 2005-2007 og i 2012-2014 blev arten fundet på ca. 50 lokaliteter fordelt fra det østlige Jylland til Bornholm. I den endnu ikke afsluttede overvågningsperiode 2018-2020 er arten indtil videre fundet på 113 lokaliteter. Overvågningen viste, at skæv vindelsnegl er udbredt i det østlige Danmark i overensstemmelse med at arten er knyttet til levesteder med kalkholdig jordbund. Bestandstæthederne i de enkelte forekomster udviser stor variation.

Skæv vindelsnegl er i Novanaprogrammet overvåget på 5 lokaliteter i området. Det drejer sig om tre lokaliteter ved Saltbæk Vig, én på Eskebjerg Vesterlyng og én på Neksøl. Der blev gjort fund alle fem steder i den seneste overvågning. Ingen af forekomsterne vurderes at være store. Forekomsten i Kaldredlysningen vurderes truet af tilgroning. Området vurderes som helhed at kunne rumme en stabil bestand af skæv vindelsnegl.

Stor vandsalamander

Stor vandsalamander yngler i vandhuller af varierende størrelse, og det er ikke ualmindeligt at finde den i vandhuller, der er mindre end 100 m². Arten er følsom overfor eutrofiering og overskygning af vandhullerne. Arten er også afhængig af rastelokaliteter i umiddelbar nærhed af vandhullerne, hvor der er gode skjulesteder. Rastestederne er oftest knyttet til skov og menneskeboliger. Det er ikke på nuværende tidspunkt muligt at estimere den samlede danske bestand af stor vandsalamander, men der er ikke umiddelbare tegn på, at arten har været i tilbagegang i perioden 2011-2019. I søer med udbredte fiskebestande har stor vandsalamander og andre paddearter normalt vanskelige livsbetingelser.

Tilstanden af kortlagte levesteder for stor vandsalamander indenfor plejeplanens område er god hhv. moderat (Basisanalysen 2022-2027).

4.3 Vandløb

Det fredede område gennemskæres af 3 vandløb. For alle vandløbene er deres skikkelse og vandafledning bestemt i vandløbsregulativer. Vandløbene er præget af blød bund og langsomt strømmende vand. Vandløbene fremgår af nedenstående kort. Vandløbene har ikke været berørt i tidligere plejeplan, men er med i denne plejeplan, idet der er specielle problemstillinger i forbindelse med vedligeholdelse eller genopretning af vandløbene.



4.3.1 Ondebæk

Ondebæk er kommunalt vandløb med vandløbsregulativ. Vandløbets samlede længde er 2.552 m. Ca. 500 m ligger i det fredede område.

<i>Tilstandsstatus og målsætning</i>
Stærkt reguleret, langsomtflydende og påvirket af spildevand fra ukloakerede ejendomme. Sluse med faunapassage ved Tranevejle. Ved Tranevejlen er bækkens vandstand bestemt af vandstanden ved stranden. Vandløbet har praktisk taget ingen vandføring om sommeren. I forbindelse med stormflod kan være udfordringer med oversvømmelse i sommerhusområde.
Vandløbets målsætning er ifølge vandløbsregulativet B3 (Vandløb med denne målsætning skal kunne huse en bestand af gedde, aborre, karpefisk og ål). I et lille vandløb som Ondebæk vil alle disse fiskearter ikke forekomme, men der vil typisk findes en bestand af ål.
Under de nuværende vandområdeplaner er der ingen målsætning for Ondebæk.
<i>Tiltag</i>
Mulige tiltag er: Reducere udledning fra punktkilder, sikring af bedre vandføring i sommerperioden, genslyngning eller udlægning af sten. Der er ikke aktuelle planer om aktiviteter udover fortsættelse af sædvanlig vedligeholdelse.

4.3.2 Karsemoserenden

Karsemoserenden er kommunalt vandløb med vandløbsregulativ. Vandløbets samlede længde er 2980 m hvor af de ca. 1300 m løber igennem Eskebjerg Vesterlyng. Ud af de 1300 m er 286 m mere eller mindre rørlagt fra sydlige skel til vej mod P-plads 6. De resterende 1000 m fra vejen mod havet ligger som ustationeret naturligt snoet vandløb over Vesterlyngen, hvor der ikke foretages egentlig vedligeholdelse.

<i>Tilstandsstatus og målsætning</i>
Dele af vandløbet er på Vesterlyng rørlagt med manglende vedligeholdelse og i perioder løber vandet ovenpå rørføring. Faunaklasse 2-3 (skalaen går fra 1 til 7, hvor 1 er ringest og 7 er bedst). Nuværende tilstand med et delvist opgravet vandløb er uhensigtsmæssig og derfor har der tilbage i 2016 været arbejdet med forslag til restaurering.
Under de nuværende vandområdeplaner er der ingen målsætning for Karsemoserenden.
<i>Tiltag</i>
Forslag til restaureringsprojekt for Karsemoserenden består i åbning af vandløbet på en ca. 275 m lang strækning fra Karsemosen til hvor vandløbet krydser vejen til parkering nr. 6. Ca. 150 m ligger indenfor fortidsmindebeskyttelseslinien, hvorfor der blev givet dispensation. Projektet er pt. ikke gennemført.

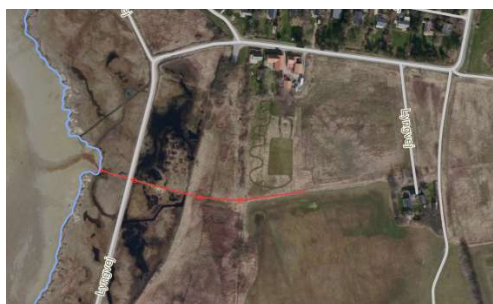


4.3.3 Langholmrenden

Langholmrenden er kommunalt vandløb med vandløbsregulativ. Vandløbets samlede længde er 1.828 m heraf 800 m beliggende indenfor fredningen og er kortlagt i Novana som "Vandløb med vandplanter" (3260).

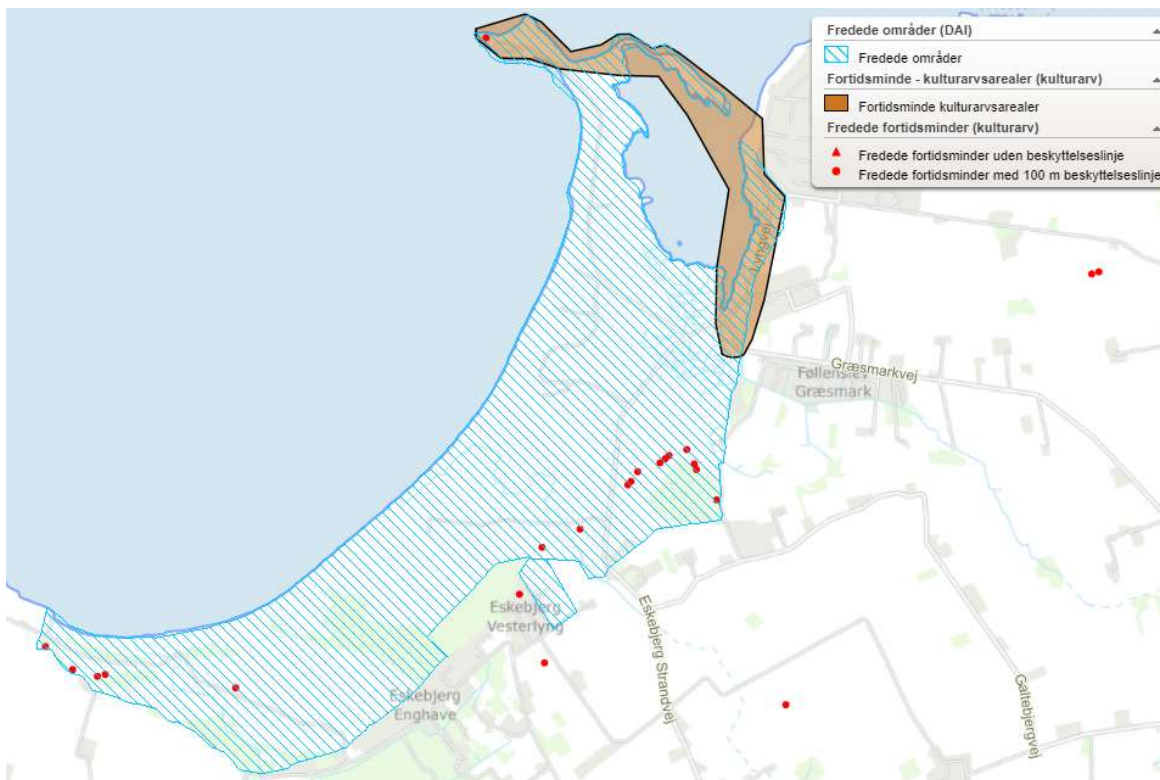
<i>Tilstandsstatus og målsætning</i>
Langholmrenden er ifølge vandløbsregulativet fiskemålsat til B3 (Vandløb med denne målsætning skal kunne huse en bestand af gedde, aborre, karpefisk og ål). I et lille vandløb som Langholmrenden vil alle disse fiskearter ikke forekomme, men der vil typisk findes en bestand af ål. I vandløb med en fiskemålsætning skal der pletvis efterlades brinkvegetation af hensyn til fiskenes muligheder for at stå i skjul. Miljømålsætningen for Langholmrenden er "god kemisk og økologisk tilstand" svarende til en faunaklasse 5 (skalaen går fra 1 til 7, hvor 1 er ringest og 7 er bedst). Den aktuelle tilstand i Langholmrenden er bedømt til faunaklasse 3 og 4 hhv. opstrøms og nedstrøms Enghavevej. Kreaturer nedtræder brinker. Første regulativ blev lavet tilbage i 1873 og vandløbet blev kommunalt vandløb i 1880. Vandløbet og omgivelserne er omfattet af EU-habitatdirektivet, og vedligeholdelse af vandløbet skal tage hensyn til dette forhold.
<i>Tiltag</i>
Kommunen varetager vandløbsvedligeholdelse i det fredede område med skånsom vandløbsvedligeholdelse (manuel grødeskæring). Der må som følge af EU-habitatdirektivet ikke foretages oprensning, der kan medføre skade på arter og naturtyperne langs vandløbet, hvilket i princippet gør det meget vanskeligt at foretage maskinel oprensning af vandløbet.

Udover de 3 vandløb gennemskærer et større betondrænrør ca. 110 m af Vesterlyng i den nordlige del af fredningen. De yderste drænrør ligger blotlagte.



4.4 Fortidsminderne

Plejeplanområdet rummer 17 registrerede fortidsminder. Hertil kommer et kulturarvsareal hvor der har været kystboplader fra Kongemose- og Ertebøllekultur omkring en fjordtragt med sedimentopfyldning. Fra udmundingen af Ondebæk i Tranevejle kendes konstruktioner af forhistoriske fiskeanlæg in situ. Placering ved å-udløb har givet et ideelt grundlag for ålefiskeri med faste anlæg i oldtiden. Sedimentopfyldningen af Tranvejle har skabt et marskområde med enestående gode bevaringsforhold for anlæg af træ og andet organisk materiale. Kulturarvsarealet skal sikre disse specielle dannelsesforhold for bevaring af forhistoriske fiskekonstruktioner. Der er også registeret forskellige oldtidsfund i området.



De fredede fortidsminder i området og kulturarvsområdet er med for at vise, at der udover pleje af fortidsminderne, er kulturarv der skal tages hensyn til i forbindelse med naturplejen. Derudover kan der være en fortællerværdi og sammenhæng mellem stævningsskoven og kulturarvsområdet.

Der er forbud mod kørsel på fortidsminderne.

Slidskader på fortidsminderne og evt. forebyggelse herimod skal være observationspunkt i forbindelse med tilsyn. Såfremt der opstår slidskader, skal der etableres foranstaltninger der hindre sliddet og evt. skal skader udbedres efter dialog med Slots- og Kulturstyrelsen. Foranstaltninger kunne være periodevist at frahegne, brug af adfærdsregulerende pleje og overvågning m.m.

Tilstandsstatus og målsætning

Indtil for nogle få år siden lå en del af fortidsminderne gemt i tæt krat. Der er nu ryddet omkring og på næsten alle høje. De fleste af fortidsminderne fremtræder synlige og tilgængelige. Der er en del genvækst på de senest ryddede høje.

Målsætningen er at fortidsminderne fremtræder synlige, tilgængelige og frie for træ- og buskvækst og uden slidskader fra græssende dyr og publikum.

Tiltag

Vedligeholdelse ved slåning af træ- og busk genvækst.

Sikring mod eventuelle slidskader.

4.5 Mareskoven

Mareskoven er en gammel ca. 6 ha stævningskov af hassel og elm. Elmen er stort set forsvundet. Formålet med denne stævningskov har muligvis været at skaffe materiale til gærder og hegn. Der har været hentet hegnsmateriale så sent som i 1974. Som led i plejen har der været foretaget stævning på en del af de træer, der tidligere har været stævnet. Derudover har der været foretaget fjernelse af kvas og tilgroning med hyld og ask m.m. Der er i de seneste 10-15 år ikke foretaget stævning.

I randzonen om Mareskov findes kratskov af slåen, ask, elm med mere som bevares. Spredt i Mareskoven kan findes eg, seljerøn, hyld, tjørn og korsved som ikke stævnes. Der kan ryddes for at opretholde eksisterende passager eller hvis enkelte arter bliver et problem.

Hassel stævnes normalt med et interval på 6-12 år. Der stævnes mindst 0,25 ha og højst 1,0 ha ad gangen for at sikre tilstrækkeligt lys og samtidig bevare det særlige lokalklima. Yderligere retningslinjer for stævning kan findes på Miljøstyrelsens hjemmeside. Karakteristiske gamle træer og buske lades urørt.



Opdeling af Mareskoven i felter, hvor der principielt plejes 2-4 felter årligt i en 6-12 årig rotation.

Da stævningen af hasselstager har relation til fiskeanlæg fra stenalderen, har der tidligere været samarbejde med arkæolog om, hvordan man producerede de store mængder af hasselstager. Forsøgene med stævning i Mareskoven kan understøtte den del af fortællingen. I forbindelse med kommende stævningsarbejde kunne opfølgning på tidligere stævninger og et samarbejde om stævningen koordineres.

<i>Tilstandsstatus og målsætning</i>
Som led i plejen har der været foretaget stævning på en del af de træer der tidligere har været stævnet. Derudover har der været foretaget fjernelse af kvas og tilgroning med hyld og ask m.m. Der er i de seneste 10-15 år ikke foretaget stævning.
Målet er at stævningsskovens tilbageværende stævnede træer forsøges opretholdt i en mosaik med solåbne felter, som kan være grundlag for varieret plante- og dyreliv. Det kunne også overvejes at plante nye hasler af samme type.
<i>Tiltag</i>
Der iværksættes årlig stævning i en 6-12-årig rotation.

5 GENERELLE FORHOLD VEDR. NATURPLEJEN PÅ VESTERLYNG

Fredningens bestemmelser om pleje er relativt vage og dybest set blot, at arealet skal henligge i tilstanden på fredningstidspunktet (= status quo-fredning). Plejen i dag må i vidt omfang tage udgangspunkt i at bevare navnlig habitatnaturtyper og sjældne og rødlistede arter i øvrigt.

5.1 Rydning af træ- og busk opvækst

Som tidligere nævnt er plejeplanen fra 1983 opdelt i et detaljeret litrasystem og uddynding af uønsket plantevækst har i nogen grad været udført efter et hovedprincip om rydning af ene i 20 m brede tværgående rydningsbælter afpasset efter bevoksnings- og terrænforhold. I de herved dannede 20x20 m enegrupper er ligeledes fjernet roser og løvtræ.

Der har dog også i de senere år været foretaget flere rydninger af helt tilgroede områder. Ligeledes er en del rydning foretaget med EU-tilskud og ved at knuse vegetationen maskinelt. Knusningen efterlader et uskønt og alt efter mængden af materiale mere eller mindre tykt dække, som dels ændre betingelserne for etablering af ønsket plantevækst og dels vanskeliggøre græsning.

På grund af den kraftige løvtræsopvækst og store frøpulje har Vesterlyng Ejerlaug i en årrække, som supplement til græsningen, praktiseret en vedligeholdende slåning af især slåen- og birkegenvækst og egeopvækst på arealer som tidligere er ryddet og for at overholde vilkår i forbindelse med rydningstilskud. Slåningen har været forsøgt udført i september inden løvfald.

Denne plejeplan arbejder ikke videre med et litrasystem som i den tidligere plejeplan. Plejeområdet opdeles i 5 fokusområder, hvor der i forhold til naturtyper, eksisterende plejetilstand mm. er en naturlig opdeling, se opdeling på kort nedenfor. I: Rigkærområdet, II: Vandreklitområdet, III: Klithede og lavning, IV: Strandengsområdet, V: Nordlige enebærklit. Hensigten med opdelingen er, at der i forbindelse med årlige gennemgange af området, hvor plejen drøftes, lægges særlig fokus på 1 af de fem områder. Dvs. at plejen minimum tages op i de 5 områder i en 5-årig turnus.

I forhold til gamle plejeplans opdeling i en masse små litra vurderes det i forhold til den praktiske gennemførelse af plejen mere hensigtsmæssigt at anvende de 5 delområder. Her kan indsatsen mod især tilgroningen kontinuerligt vurderes/planlægges/udføres i et overskueligt omfang af gangen. Det vil ikke være sådan, at det udelukker aktiviteter i øvrige delområder som f.eks. løbende slåning, bekæmpelse af invasive arter, vedligehold af rekreative faciliteter med mere.

Fokusområder

- ▭ Plejeplanområde Eskebjerg Vesterlyng
- ▭ Fokusområder I-V - 5-årig turnus



Rydninger skal selvfølgelig overordnet ske med udgangspunkt i plejeplanens målsætninger og ud fra nogle mere specifikke principper nævnt i det følgende.

Dødt ved er en vigtig ressource for liv og større dimensioner, fx diameter over 20 cm, kan derfor i begrænset omfang efterlades til naturlig nedbrydning. Stammer over 40 cm i diameter bør efterlades i området.

Når der ryddes i enebevoksning, tages der udgangspunkt i det tidligere anvendte rydningsprincip med 20 m bæltter og 20x20 m enegrupper, dog tilpasset efter konkrete vurderinger af forholdene. Tilbageværende ener befries for roser og løvtræ, men der kan være særlige arter af rose for eksempel rubladet rose, som ikke ønskes fjernet ligesom seljerøn, der ikke spreder sig eventuelt bevares. Hvor det ikke er muligt at fjerne uønskede roser og løvtræ uden væsentlige skader på enerne, vurderes om enerne fjernes eller lades urørt med henblik på yderligere forfald. Ener kan også ryddes for at skabe hensigtsmæssig passage.

I forbindelse med enebærbevoksningerne er det vigtigt at være opmærksom på om der løbende forekommer en varieret aldersfordeling af enerne herunder nyopvækst. Nyopvækst kan f.eks. udeblive som følge af for lavt græsningstryk, manglende blotlægning af mineraljorden, manglende lys som følge af tilgroning eller ændringer i

jordbundens næringstilstand. Hvis nyopvækst udebliver vurderes, hvilke tiltag der eventuelt kan gøres.

Spredt i området, bl.a. vest/sydvest for plantagen og langs hegnet, forekommer velformede vildæble, seljerøn, hyld, tjørn, fritstående roser, ask og eg, hvilket er med til at skabe variation. Disse søges bevaret og prioriteret højere end ene og anden vegetation. Der kan løbende tages stilling til, om der skal ske tynding af askene og egene.

Ud fra beskrivelserne fra gamle plejeplan er udarbejdet kort som viser de områder i den gamle plejeplan, hvor de nævnte arter er nævnt dels som hele fladearealer dels som upræcise punkter, hvor enkeltarter er nævnt.



Kort over flader med mere eller mindre tæt permanent bevoksning og hvor fritstående træer mm. principielt er mulig (udarbejdet på baggrund af beskrivelser i gamle plejeplan).

Udover de overordnede målsætninger og ovenstående retningslinier for rydning har Miljøstyrelsen udarbejdet en vejledning om gennemførelse af rydning på udvalgte naturtyper, se bilag 7. Denne kan også være retningsgivende for omfanget af rydning og biodiversitetshensyn.



Rydning af opvækst/genvækst af birk, slåen, fyr og ege ved slåning/knusning har, som tidligere nævnt, været foretaget som supplement til græsningen i en årrække. Dette kan være en metode til vedligehold efter egentlig rydninger, men da den både efterlader næringsstoffer og en uskøn overflade skal metoden fremover ændres, så materiale samtidig fjernes.

En systematisk knusning af afskåret materiale eller bevoksning skal undgås. Hvor knusning foretages, fjernes materiale af hensyn til overfladen og til næringsindholdet. Da det i praksis kan være svært at fjerne alt materiale, accepteres en mindre mængde.

5.2 Rydningstidspunkter

Rydninger bør enten foretages i vinterhalvåret og før saftstigningen om foråret eller måske mest optimalt i september inden løvfald for at få mest effektiv fjernelse af næringsstoffer. Der skal tages de nødvendige hensyn til vejrforhold, dyrelivet (ynglesæson for fugle, insekter, padder mm.) og plantelivet (vækst af sårbare urter mm.) og til jordbundens modstandsdygtighed. I vejledning om tilskud til rydning fremgår, at arealer kan ryddes i tidsrummet fra den 15. juli og til og med den 31. marts. I bekendtgørelse om krydsoverensstemmelse anvendes et tidsrum fra 31. juli til 15. marts.

Rydning på Eskebjerg Vesterlyng kan foretages fra 31. juli til 15. marts.

5.3 Anvendelsen af tungt materiel/maskiner

Rydningen af træer og buske kan foretages som afskæring, knusning eller optrækning med rod og foretages overvejende med specialmaskiner som kan forårsage skader på terræn og dyre- og plantearter. Derfor skal der være opmærksomhed på dette så det undgås at lave sporkøring og ødelæggelse af engmyretuer og klitformationer. Der foretages markering af køreruter, markering af arbejdsområde og instruktion af maskinførere.

Ideelt vil det være at foretage maskinarbejde i frostperioder eller meget tørre perioder for at minimere tryk og slid. Tunge maskiner skal undgås i våde perioder samt i lavninger og lignende.

5.4 Håndtering af udtyndet materiale

Klit og hede er næringsfattige plantesamfund, hvorfor fældet materiale skal fjernes fra området. Efterladt materiale vil bidrage til øget næringsindhold, homogenisering af terrænet, accelereret tilgroning og ændringer af plantesamfundene.

En systematisk knusning og efterlader af afskåret materiale skal undgås af hensyn til overfladen og til næringsindholdet. Da det i praksis kan være svært at fjerne alt materiale, accepteres en mindre mængde.

Bortskaffelsen skal ske ved direkte bortkørsel af fældet materiale, flisning og bortkørsel, evt. samling af bunker på p-pladser og flisning eller afbrænding på udvalgte P-pladser.

5.5 Afbrænding som naturplejemetode

I 1986 brændte ca. 20 ha af Vesterlyngen. Branden var meget voldsom og gik også ud over sommerhuse. Efterfølgende blev et stort oprydningsarbejde udført på Vesterlyngen bl.a med fjernelse af tilbagestående enestaver og andet materiale. Det afbrændte areal fremstår dog i dag meget lysåbent og har måske i en længere periode efter branden haft mindre tilbøjelighed til tilgroning end andre arealer på lyngen.

Ligesom græsning, kysterosion, storm og stormflod, må brand også ses som en naturlig proces i området. Derfor undersøges mulighederne for forsøg med mindre afbrændinger under kontrollerede forhold.

Naturpleje i form af afbrænding er en foranstaltning, der vil kræve dispensation fra § 3-beskyttelsen. Afbrænding er reguleret i en række love og bekendtgørelser og vil ofte ud over kommunens § 3-dispensation, ligeledes kræve tilladelse efter afbrændingsbekendtgørelsen (se bekendtgørelse om brandværnsforanstaltninger ved afbrænding, brug af ild, lys, varmekilder m.v.) og samarbejde med lokale brandvæsen.

5.6 Græsningen og græssende husdyr

Fortsat afgræsning er altafgørende for opretholdelsen af det værdifulde naturområde. Sammenlignet med tidligere græsningstryk med 200-300 ungkreaturer og også et antal heste, nogle år med helårsgræsning af omkring 100 kreaturer, er den nuværende afgræsning med 40-70 kreaturer på et utilstrækkeligt niveau. Det nuværende græsningstryk forventes forøget.

Anbefalet græsningstryk for de forskellige naturtyper på Vesterlyngen varierer i følge Miljøstyrelsens naturplejeportal fra 0,4-1,2 storkreatur/ha for strandeng til 0,3-0,5 storkreatur/ha for hede. Storkreaturer beregnes som: Tyre / køer og andet kvæg over 2 år / heste over 6 mdr. = 1,0 storkreatur / kvæg 6 mdr. - 2 år = 0,6 storkreatur / får og geder over 1 år, hjortedyr over 9 mdr. = 0,15 storkreatur

Græsningstrykket der kan accepteres afhænger af den konkrete planteproduktion. Tages udgangspunkt græsningstryk på 0,3-0,5 storkreatur/ha skal der være minimum mellem 90 og 150 storkreaturer på Vesterlyngen.

Dyreholdet skal til en hver tid kunne leve op til bestemmelser i dyreværnsloven. Der må ikke tilskudsføres med andet end mineraltilskud. Mineraltilskud kan ske ved fangefolden i den østlige del og tæt ved Allehaveleddet i den vestlige del af området. Mineraltilskud vurderes vigtig for dyrevelfærden og vurderes ikke at påvirke naturtilstanden.

Opstår der slitage, hvor slikbaljer placeres, ændres placeringen.

Vesterlyng Ejerlaug har siden 2017 og til 2021 etableret mindre hegninger, se nedenstående kort. De er pt. nedtaget. I foldene er udført forsøg med fåregræsning med henblik på rydning af pil, birk, slåen, hindbær mm.



Opsætning af fårehegning er muligvis i strid med fredningen (der må iflg. fredningen ikke opsættes hegn, master o.l. uden fredningsnævnets samtykke) ligesom græsning med får vurderes at være en sådan ændring af græsningen, at det kræver dispensation. Fremtidige græsningsforsøg eller en mere kontinuerlig anvendelse af fåregræsning kan således kun ske efter de nødvendige myndighedsgodkendelser. I forbindelse med dispensationer bør opstilles principper for græsningsforsøgene herunder græsningstidspunkter, opsamling af erfaringer mm.

Heste/geder/får kan supplere køers græsning, men kan også medføre udfordringer i forhold til uønsket bid på vegetation der ønsket bevaret, hegning, opsyn og adfærd i forbindelse med stor offentlig adgang, herunder biltrafik. I forhold til græsningshistorikken for området kunne det formentlig især være ideelt at genindføre hestegræsning på arealerne, hvis det er muligt. Forskellige dyrearters egenskaber i forhold til græsning fremgår af bilag 3.

Vesterlyng Ejerlaug er i gang med totalrenovering af hegnet rundt om hele Vesterlyngen. Hegnet ændres fra pigtrådshegn til 3-trådet elhegn. Miljøstyrelsen anbefaler også at undgå pigtrådshegn i forbindelse med naturpleje. I forbindelse med renoveringen er det nødvendigt med rydning af træer og buske omkring den gamle tilgroede hegnslinie. Den eksisterende hegnslinie beholdes, men enkelte steder rykkes hegnet en smule af hensyn til fremtidige vedligeholdelse af hegnstråden.

5.7 Græsningsperiode og helårsgræsning

I et naturområde hvor naturplejen prioriteres højt skal græsningen både sikre lys til små lyskrævende planter, gødningsfauna til insektædere, begrænse tilgroning af både vedplanter, urter og græsser uden at ødelægge jordbundsforholdene, skabe rigeligt med blomster til nektarsøgende insekter, blotte mineraljord til spiring og vekselvarme dyr, skabe varieret vegetationsstruktur til smådyr.

Som nævnt har der i en årrække været helårsgræsning. Helårsgræsningen har været suppleret med halmfodring, hvilket kan have kompromitteret græsningseffekten på arealerne. Det er især om vinteren, at dyrene bider mest af buske og træer og det er om vinteren, at der typisk har været tilskudsfordret. Foderet tilfører potentielt næringsstoffer til området. Det antages, at helårsgræsning med fodring ikke har haft den effekt, som kunne forventes i forhold til alm. sommergræsning og det kan have øget behovet for rydninger og forringet naturkvalitet.

For at mindske behovet for rydninger vil en af de naturmæssigt bedste løsninger være at lade dyr spise (browse) opvæksten af vedplanter enten med tilstrækkelig mange dyr længst muligt i sommerhalvåret eller græsning hele året uden tilskudsfordring. Dyrernes browsing kan øges ved at bruge erfarne naturplejedyr til at oplære ungdyr eller ved samgræsning med andre dyrearter.

Helårsgræsning med hårdføre husdyrracer er især egnet til store arealer, hvor det anses som den bedst mulige pleje for de lysåbne naturtypers planter, svampe og dyreliv.

Arealer der skal anvendes til helårsgræsning, skal være relativt store arealer, og gerne bestå af en mosaik af forskellige naturtyper så det sikres, at der er attraktive fødeemner året rundt. Det er afgørende, at der inden for et areal til helårsgræsning findes områder, der er højtliggende, hvor dyrene kan opholde sig. Eskebjerg Vesterlyng rummer alle tre elementer. For de fleste racer er der krav om at der skal være læskur med tørt leje. Ved helårsgræsning anbefales generelt et græsningstryk som er 1/3 af græsningstrykket ved sommergræsning.

Da arealet rummer unikke naturværdier og forudsætningerne for helårsgræsning, er det ønskeligt, at der etableres helårsgræsning eller græsning over så lang en græsningssæson som muligt, hvor der som udgangspunkt kun tilskudsfordres i særlige tilfælde.

Ved den nuværende græsning tilstræbes at trække græsningsperioden så langt hen på året som muligt og foretage udsætning af kreaturerne allerede i starten af marts.

I forbindelse med den årlige statusgennemgang med lynglauget registreres græsningstidspunkter, græsningstryk og øvrige plejeaktiviteter i statusrapport som offentliggøres på kommunens hjemmeside.

5.8 Invasive arter

Til de invasive arter regnes bl.a. plantearterne rynket rose, gyvel, kæmpe-bjørneklo, japansk pileurt, kæmpe-pileurt, glansbladet hæg, sildig gyldenris, og canadisk gyldenris. På Eskebjerg Vesterlyng forekommer især områder med rynket rose, mens der er konstateret mindre områder gyvel, japansk pileurt og sildig gyldenris i kantområder af det fredede område.

Udbredelse af bjergrørhvene (ikke invasiv art) er en udfordring i området specielt de steder, hvor der er foretaget rydninger/knusninger. Ørnebregne (ikke invasiv art) forekommer enkelte steder.

I forbindelse med de årlige gennemgange eller i forbindelse med andre besigtigelser af området registreres forekomsten af disse arter på kort og hvor disse arter ikke holdes nede af græsning, foretages bekæmpelse ved slåning/stikning/opgravning eller anden ikke kemisk bekæmpelse. Kendte forekomster bekæmpes kontinuerligt.

Hvis der konstateres invasive arter på naboarealer som vurderes at kunne sprede sig i det fredede område tages kontakt til lodsejerne.

5.9 Ændrede klimaforhold

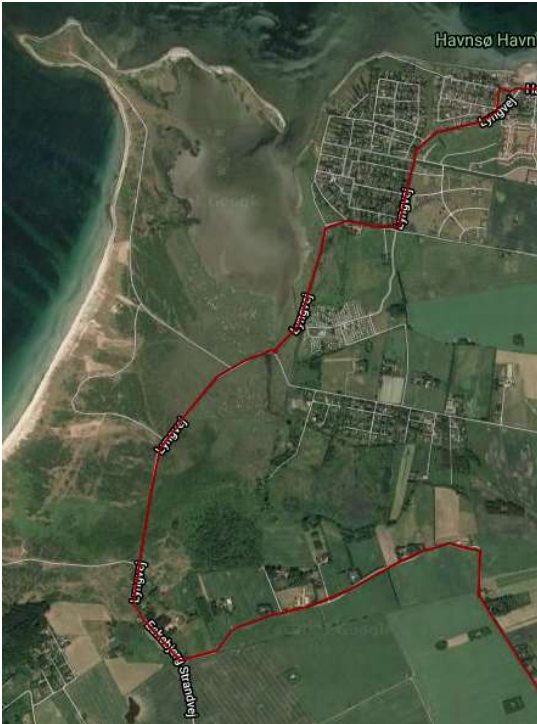
Klimaændringer kan også medføre ændringer i beskyttede naturområder. Klimaændringer kan måske skabe ændringer i plantevæksten enten som følge af f.eks. ændring af nedbørsforhold, oversvømmelse, øget CO₂-optag og opvarmning eller mere tørke. Samspillet mellem de forskellige klimafaktorer er komplekst. I forhold til oversvømmelse er det primært strandengsområdet der udsættes. Hvis der i plejeperioden forekommer ekstreme klimahændelser der påvirker området foretages registrering/vurdering af påvirkningen.

6 OFFENTLIGHEDENS ADGANG OG INFORMATION

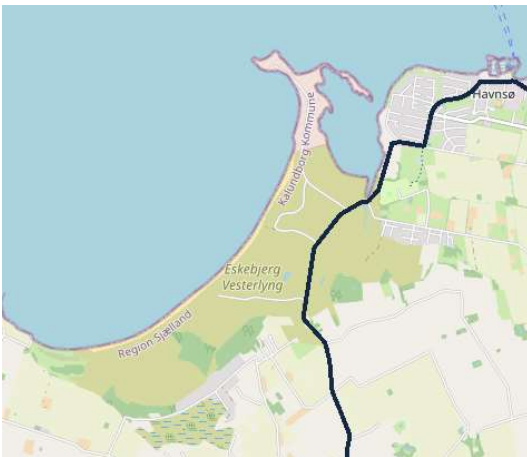
Fredningskendelsen giver almenheden ret til at færdes og opholde sig på arealet samt til badning fra stranden, dog må der ikke dannes nye veje eller stier. Teltslagning, camping og bål-tænding er ikke tilladt. Bilkørsel er kun tilladt på eksisterende veje og p-pladser. Al færdsel og ophold på arealet skal iøvrigt ske efter Fredningsnævnets nærmere bestemmelse og under iagttagelse af de ordensregler, som fredningsnævnet måtte foreskrive. Fredningsnævnet kan helt eller delvis forbyde færdsel og ophold på udsatte dele af arealet, hvis det er nødvendigt for bevoksningens bevarelse. Et ordensreglement og informationsfoldere fremgår af bilag 4. Af informationsfolderne fremgår, at ridning ikke er tilladt. Ridning kan dog foregå med ridetegn fra ejerlauget.

6.1 Sjællandsleden, Istidsruten, små lokale ruter

Sjællandsleden og Istidsruten løber igennem Vesterlyngen ad Lyngvej, altså langs den asfalterede vej. Vedligeholdelse af skilte i forbindelse med ruterne varetages af Kalundborg Kommune.



Sjællandsledens forløb ved Eskebjerg Vesterlyng (strækningen Jyderup-Eskebjerg Vesterlyng, også kaldet Bjergstien).



Istidsrutens forløb over Eskebjerg Vesterlyng

På selve lyngen er etableret 2 afmærkede ruter. Vedligeholdelse varetages af Kalundborg Kommune.



Lokale afmærkede ruter på Eskebjerg Vesterlyng

Udover de afmærkede ruter er der med udgangspunkt i Outdoor Gateway Vesterlyng (Vesterlyng camping) anvist forslag til vandrerute på Vesterlyngen.



Vesterlyng vandrerute (Friluftguiden.dk, Outdoor Gateway Vesterlyng)

Derudover er der en rute kaldet Alleshavebuen med udgangspunkt i Eskebjerg.

<i>Tilstandskrav og -status</i>
Ikke tilfredsstillende. Skiltning bærer præg af forfald.
<i>Tiltag</i>
Tilsyn og genopretning af skiltning, ruter og skiltning registreres.

6.2 Badepunkt strande

Badepunkt er en officiel nordisk mærkning der synliggør badesteder med rent badevand og sikkerhed, natur- og kulturoplevelser og særlige friluftsmuligheder ved vandet. Vesterlyng nordstrand ved parkering 1 er et sådant badepunkt.

6.3 Informationsmateriale og skilte

Der findes folder om Eskebjerg Vesterlyng, se bilag 4. Folderen er umiddelbart ikke tilgængelig længere heller ikke digitalt. Der findes dog info på f.eks. fredninger.dk. Enkelte steder har været/er placeret små infoskilte blandt andet om hunde i snor, som er i dårlig stand. Der findes stort set ikke længere direkte information på fysiske tavler mv. om selve Vesterlyngens naturkvalitet, fortidsminder, færdselsmuligheder, færdselsadfærd og regler ved ophold i området.


Skilte er både vejskilte, større infotavler og skiltning om henkastning af affald, hund i snor med mere. Der er pt. opsat 5 tavler til opsætning af information herunder oplysninger i forhold til badevand. Derudover eksisterer der et antal standere/folderbokse, hvor der tidligere har være information om adgang mm.

<i>Tilstandskrav og -status</i>
Ifølge kendelsen: Al færdsel og ophold på arealet sker efter Fredningsnævnets nærmere bestemmelser og under iagttagelse af de ordensregler, som fredningsnævnet beslutter. Skiltene skal være funktionsduelige og i opdateret stand. Oplysningstavler og evt. folderbokse skal være funktionsduelige og intakte. Der føres tilsyn og affaldstømning 10-20 gange årligt. Der opsættes bl.a badevandsanalyser 10 gange årligt. Tavlerne bærer præg af forfald. Gammel skiltning findes rundt omkring og der er ikke en ensartethed i skiltningen.
<i>Tiltag</i>
Synliggørelse af turmuligheder. Udarbejdelse af infotavle om Vesterlyngen og færdselsmuligheder. Tavlerne forbedres.

Eksempel på skiltning om færdselsadfærd:

Nye skilte giver gode råd til færdsel i indhegningerne

Naturstyrelsen sætter skilte op ved udvalgte stier, der fører til indhegninger med dyr. Rådene er udarbejdet i samarbejde med Landbrug & Fødevarer samt en række andre organisationer som Friluftsrådet, Dansk Skovforening og Dansk Idrætsforbund.



The sign is a white rectangular panel with a red border, set against a dark green background. It features the logo of the Ministry of the Environment and Food (Miljø- og Fødevarerministeriet) and the Nature Agency (Naturstyrelsen) at the top left. The main heading is 'Vær opmærksom: græssende dyr i indhegningen – færdsel til fods tilladt'. Below this, there are four numbered points: 1. Hold altid god afstand til dyrene – især ved færdsel alene, med hund eller med børn. 2. Vær opmærksom på, at dyrene instinktivt kan reagere aggressivt mod hunde – hold derfor altid hunden i kort snor. 3. Gå aldrig mellem voksne dyr og unger. 4. Gå stille og roligt gennem indhegningen, og undgå pludselige bevægelser og høje lyde. To the right of these points, there is a short paragraph: 'Dyrene er her for at pleje vores fælles natur og landskab.' Below that, a bold statement reads: 'Al færdsel i indhegningen sker på eget ansvar'. At the bottom right of the sign, there is a small logo and the website 'www.mil-og-foedevareministeriet.dk'.

Miljø- og Fødevarerministeriet
Naturstyrelsen

**Vær opmærksom: græssende dyr i indhegningen
– færdsel til fods tilladt**

- 1 Hold altid god afstand til dyrene – især ved færdsel alene, med hund eller med børn.
- 2 Vær opmærksom på, at dyrene instinktivt kan reagere aggressivt mod hunde – hold derfor altid hunden i kort snor.
- 3 Gå aldrig mellem voksne dyr og unger.
- 4 Gå stille og roligt gennem indhegningen, og undgå pludselige bevægelser og høje lyde.

Dyrene er her for at pleje vores fælles natur og landskab.

Al færdsel i indhegningen sker på eget ansvar

Miljø- og Fødevarerministeriet
Naturstyrelsen
www.mil-og-foedevareministeriet.dk

6.4 Øvrige offentlige og private adgange.

Udover den offentlige adgang via de offentlige vejforbindelser og P-pladser, er der langs hegnslinien etableret en række låger og stenter som forbinder private fællesstier/veje eller skovstier med Vesterlyngen. Derudover er der etableret forskellige private låger og stenter, der hvor især private sommerhusgrunde grænser op til Vesterlyngen. Stenter og gennemgange må ikke skade eller ændre hverken stengærde/ hegnslinie eller naturarealet. De kendte låger og stenter er indtegnet på kort fordelt på offentligt tilgængelige og private. De kan ses i bilag 5.

6.5 Forhold vedr. bådelaug og offentlig parkering i vestlige del af fredningen.

I vestlige del af det fredede område har i en længere årrække være etableret en bådelaug for mindre både. Arealet fungerer også som parkering for besøgende til Vesterlyngen. Arealet og bådelaug er vist på nedenstående luftfoto.



Bådelaugets adkomst til benyttelse af arealet, er fortsat et uafklaret, privatretsligt forhold mellem ejerlaug og bådelaug. Arealet er registreret som beskyttet natur og den del der ligger nord for adgangsvejen er en del af Natura 2000-området.

Fra midten af 80'erne og har der være forskellige initiativer for at få ordnede forhold vedrørende bådelaug og parkering på arealet. Initiativer er ikke blevet fuldført og tilladelser er forældet. Parkering foregår på den del af arealerne, hvor der ikke oplagres både. Vegetationen på den del af arealet der ligger nord for adgangsvejen vedligeholdes pt. af bådelaug.

7 ANLÆG OG FACILITETER PÅ VESTERLYNG - TILSTAND, MÅLSÆTNING OG BEHOV FOR TILTAG

En række anlæg og faciliteter på Vesterlyngen skal understøtte den rekreative anvendelse af område. Nedenfor er oversigt over de anlæg og faciliteter i området, hvor Kalundborg Kommune pt. har et driftsansvar. I bilag 5 er kort med placering af de forskellige anlæg og faciliteter. Omfanget af driften af de forskellige anlæg og faciliteter sker efter beskrivelser i Kalundborg Kommunens "Kvalitetstandarder på det grønne og sort-grå område i Kalundborg Kommune". Generelt har entreprenøren meldepligt ved skader og hærværk registreret i forbindelse med entreprenørens vedligeholdelsesarbejder i plejeområderne og øvrig færdsel i området. I det følgende gennemgås de forskellige anlæg og faciliteter med fokus på disses tilstand, målsætning og behov for tiltag.

	Mængde	Enhed
G1 Veje	8.515,53	m2
H2 Pladser	27.769,45	m2
I04 Affaldsspand	33,00	stk.
I10 Redningsposter	5,00	stk.
I12 Toilet	5,00	stk.
I15 Færister	7,00	stk.
I22 Fodhegn	2.307,80	meter
I39 Natursten	111,00	stk.

Udtræk fra Kalundborg Kommunes Parkweb, 2021.

7.1 Veje og færister

Eskebjerg Vesterlyng gennemskæres af Lyngvejen på en 2,2 km strækning. Vejen er ikke kun adgangsvej til det rekreative område, men bruges også som gennemfartsvej og biltur rute. En trafikmåling fra januar 2020 målte 282 motorkøretøjer i døgnet, herunder 33 lastbiler selvom der er forbud mod lastbiler over 3,5 tons. Gennemsnitshastigheden er 42 mod de skilte 40. 60 % overskrider hastighedsgrænsen, og næsten hver fjerde kører mere end 10 km for stærkt. 8 biler har kørt med ekstreme hastigheder (hastigheder mellem 70 og 142 km) i den uge der blev målt.

Udover Lyngvej er der mindre veje til de forskellige P-pladser bl.a. vej til P-plads 6 (ca. 675 m) og Tangvej (ca. 1900 m).

<i>Tilstandskrav og -status</i>
Lyngvej er 4-5 m bred og vejkanter slides derfor meget. Der opstår let huller i kantfyldningen. Vejen er omfattet af generel asfaltkontrakt for veje i landområder og vedligeholdes efter kontraktens krav. Kantfyldning skal søges begrænset til 0,3 m i hver side. I praksis er kantfyldningen mellem 0,3 til 0,5 m i hver side.
<i>Tiltag</i>
Færistene skal være funktionsduelige og i forsvarlig stand. Efterses årligt og renses op efter behov.
Udbedring af huller i kantfyldning ca. 2 gange eller mere årligt. Vurdering af reduceret kantfyldning og trafikregulering.

Trafikregulering kunne overvejes. Evt. bump til 20 km i timen tre steder på vejen kan måske reducere antallet af lastbiler. Andre muligheder kunne være vigepladser, udvidelse af vej eller mere vidtgående som lukning for gennemkørsel eller ensretning.
--

Stikvejene er ikke en omfattet af kommunens asfaltkontrakt, men kommunen er ansvarlig for vedligeholdelse.
--

De færreste der ikke har nogen funktion fjernes.
--

7.2 P-pladser

I tilknytning til Vesterlyngen er 8 P-pladser. De 6 pladser som ligger ad stikveje fra Lyngvej og en mindre plads ved Lyngvej ved Mareskov som alle vedligeholdes af Kalundborg Kommune. En plads ved Alleshaveleddet vedligeholdes af bådelaug.

<i>Tilstandskrav og -status</i>

Huller, ujævnheder og sporkøring minimeres ved overslæbning på de løse belægnings på P-pladserne 2 gange årligt.
--

<i>Tiltag</i>

Belægningsforholdene på P-6 skal forbedres.

7.3 Affaldsindsamling

Der er 33 affaldsspande (almindelige gamle stålstativer) registreret i området.

<i>Tilstandskrav og -status</i>

Affaldsspande skal være i forsvarlig og funktionsduelig stand og må ikke fremstå fyldte, dvs. man skal kunne komme af med affaldet. Tømningsfrekvensen kan variere i forhold til spandenes placering. Der skal holdes pænt og ryddeligt omkring affaldsspanden.

<i>Tiltag</i>

Fornyelse af affaldshåndtering

7.4 Redningsposter og strandnummerering

5 redningsposter er tilknyttet området.

<i>Tilstandskrav og -status</i>

Redningsposter og skiltene skal være intakte.

<i>Tiltag</i>

Ingen

7.5 Toiletter

Der findes 4 stk. firkantet glasfiber med opsamlingstank samt 1 stk. rundt glasfiber med opsamlingstank. Der er ikke vandforsyning ved toiletterne. Ingen af toiletterne er handicapvenlige.

<i>Tilstandskrav og -status</i>

Strandtoiletterne skal fremstå funktionsduelige, rene og intakte. Hver 3. uge sker tømning i perioden juni-oktober. Derudover en ugentlig rengøring.
--

<i>Tiltag</i>

Evt. handicaptoilet/fornyelse af toiletter. Udfordring med hærværk.

7.6 Fodhegn og natursten

I øjeblikket findes ca. 2,3 km fodhegn med trærafter langs stikveje og P-pladser for at hindre kørsel ind i lyngarealet. Nogle steder er fodhegn erstattet af sten. Ved P-pladser er enkelte bomme.

<i>Tilstandskrav og -status</i>
Fodhegn, bomme mm. skal være i sikkerhedsmæssig forsvarlig stand og funktionsduelig. Nuværende stand ikke tilfredsstillende. Bæger præg af forfald.
<i>Tiltag</i>
Tilsyn og genopretning med sten

8 HANDLEPLAN

Med baggrund i det foregående er opstillet Handleplan – Forslag til handlinger 2022-2027, maj 2022 (se bilag 6) med samlet oversigt over de aktiviteter der kunne ønskes iværksat. Aktiviteterne er opdelt efter om det handler om naturpleje, anlæg og faciliteter eller myndighedsopgaver. Handleplanen er ikke pt. specifikt tidssat og er et dynamisk dokument der drøftes og prioriteres ved de årlige opfølgninger. Aktiviteterne afhænger af hvilken økonomisk ramme der er for aktiviteterne.

9 FINANSIERING AF PLEJEN

9.1 EU-tilskudsordninger

Forskellige tilskudsordninger har stor betydning for hvorledes arealet i dag driftes. Mulighederne og betingelserne for tilskuddene kan variere over tid. I øjeblikket er i anvendt tilskud til græsning, hegning og rydning. Aktivitet vedr. tilskud til hegning og rydning fremgår af handleplan.

I forbindelse med græsningstilskud er pt. to kontrolprincipper.

”Synligt afgræsset” som bruges pt. betyder, at tilskudsarealet hvert år 15. september skal stå afbidt på 50% af arealet og der skal være plantedække. På hedearealer gælder at 50% af græsset mellem lyngen skal være afgræsset.

”Fast græsningstryk” kan evt. vælges i større hegninger som Vesterlyng. Her er det et krav, at der hvert år i juni, juli og august skal gå 1,2 storkreatur pr. ha. på det græsningsegnete areal. Græsningstrykket kan efter tilladelse fra kommunen nedsættes til minimum 0,3 storkreatur pr. ha. Omfanget af græsningsegnet areal er en konkret vurdering af Landbrugsstyrelsen, hvilket kan princippet lidt usikkert at have med at gøre.

I forhold til rydningstilskud har Landbrugsstyrelsen udpeget nogle Natura 2000-områder, hvor der kan søges om rydningstilskud både indenfor og i grænseområder op til udpegningerne. På Eskebjerg Vesterlyng er pt. to udpegede områder (markeret med grøn skravering nedenfor).

De senere års rydninger er sket med rydningstilskud. I øjeblikket er ansøgt og modtaget tilsagn om rydningstilskud i 2 delområder (se områder med rød stribeafgrænsning nedenfor) med henblik på rydning 2021/2022/23.



Landbrugsstyrelsen foretager af og til revision af både områdeudpegninger og tilskudsordninger.

9.2 Kommunale midler

Kalundborg Kommune anvender driftsmidler til løbende vedligeholdelse af veje/færister, P-pladser, fodhegn/natursten, skilte, affaldstømning og toiletter. Kalundborg Kommune kan efter § 1 i bekendtgørelse om naturpleje i fredede områder gennemføre plejeforanstaltninger på private arealer. Dette kan ske enten med ejerens eller brugers samtykke eller efter tilladelse fra fredningsnævnet og det skal ske på baggrund af en plejeplan.

9.3 Frivilliges deltagelse i plejeaktiviteter

Der har været spurgt til mulighederne for at frivillige kunne deltage i vedligeholdelsen af området. Kalundborg Kommune og ejerlauget er åbne over for at visse dele af plejen og vedligehold kunne ske ved frivilliges hjælp.

10 OPFØLGNING OG REVISION AF PLEJEPLANEN

For at følge op på de forskellige aktiviteter der er opstillet i handleplanen afholdes der med ejerne årligt minimum én besigtigelse og evaluering af status for dels naturplejen dels områdets forskellige rekreative anlæg.

I forbindelse med den årlige opfølgning vurderes det aktuelle delområdes tilstand i forhold til tilgroning og nødvendige plejetiltag. Der udarbejdes en statusrapport i forhold til aktivitets- og handleplanen. I statusrapporten noteres også tilstandsstatus, græsningsaktivitet og andre aktiviteter. Statusrapport offentliggøres på kommunens hjemmeside.

Plejeplanen revideres efter 10 år, men kan indtil da også revideres efter behov eller ændrede forudsætninger.

11 REFERENCER

- Fredningskendelsen 00928.00. Link: <https://www2.blst.dk/nfr/00928.00.pdf>
- Vestsjællands amtskommune, Teknisk Forvaltning, Lars Bang (1983): *Plejeplan for det fredede område Eskebjerg Vesterlyng*.
- Miljø- og Energiministeriet et al. (1999): *Stold Skydeterræn - Drifts- og Plejeplan 1999-2014* Link: <https://ejendomsstyrelsen.dk/da/om-os/publikationer/drifts--og-plejeplaner/>
- Orbicon (2009): Notat om Naturpleje, Eskebjerg Vesterlyng.
- Forsvarsministeriets Ejendomsstyrelse (2015): *Stold Skydeterræn, Drifts- og plejeplan 2015-2029*. Link: <https://ejendomsstyrelsen.dk/da/om-os/publikationer/drifts--og-plejeplaner/>
- Miljø- og Fødevarerministeriet, Miljøstyrelsen maj 2020: *Natura 2000-basisanalyse 2022-2027. Sejerø Bugt, Saltbæk Vig, Bjergene, Diesebjerg og Bollinge Bakke, Natura 2000-område nr. 154/Habitatområde H135 og H244/Fuglebeskyttelsesområde F94 og F99*. Link: https://www.google.com/search?q=basisanalysen+2017-2022+bjergene&ei=rMbVYJvMIZCbkgXNrKngDw&og=basisanalysen+2017-2022+bjergene&gs_lcp=Cgdnd3Mtd2l6EAM6CAgAELADEM0COgUIABDNAkoECEEYA VDptwhYmOkIYNDqCGgBcAB4AIABUIgB5gaSAQIxM5gBAKABAaoBB2d3cy13aXrIAQHAAQE&scient=gws-wiz&ved=0ahUKEwib0pm237LxAhWQjaQKHU1WCvwQ4dUDCA4&uact=5
- Miljøstyrelsen. Natura 2000-plan 2022-2027 for Sejerø Bugt, Saltbæk Vig, Bjergene, Diesebjerg og Bollinge Bakke (Natura 2000-område nr. 154, Habitatområde H135 og H244, Fuglebeskyttelsesområde F94 og F99). Link: [Sjælland Nord og Bornholm \(mst.dk\)](http://Sjælland Nord og Bornholm (mst.dk))
- Kalundborg Kommune og Odsherred Kommune (2017): *Natura 2000 handleplan 2016-2021 – Sejerø Bugt, Saltbæk Vig, Bjergene, Diesebjerg og Bollinge Bakker – Natura 2000-område nr. 154, Habitatområde H135 og H244, Fuglebeskyttelsesområde F94 og F99*. Link: https://www.kalundborg.dk/Borger/Veje_teknik_og_milj%C3%B8/Natur/Natura_2000_handleplaner.aspx
- Miljøstyrelsen. *Naturplejeportalen*. Link: <https://mst.dk/natur-vand/natur/national-naturbeskyttelse/naturpleje/>
- Danmarks Naturfredningsforening, Kalundborg Kommune. Link: <https://kalundborg.dn.dk/naturen-i-kalundborg/ruter-og-ture/eskebjerg-vesterlyng/>
- Danmarks Naturfredningsforening, Fredninger i Danmark . Link: <https://www.fredninger.dk/fredning/eskebjerg-vesterlyng/>
- www.arter.dk
- BIOWIDE projektet. Link: AU Ecoscience - Biowide
- P.A Thomas, El-Barghathi og A. Polwart. Biological Flora of the British Isles: *Juniperus communis* L.. Journal of Ecology 2007 95, 1404-1440.

12 BILAG

- Bilag 1 Øvrige bestemmelser om beskyttelse og pleje af Eskebjerg Vesterlyng.
- Bilag 2 Natura 2000 naturtyper registreret på Eskebjerg Vesterlyng - tilstand.
- Bilag 3 Forskellige dyrearters egenskaber i forhold til græsning.
- Bilag 4 Ordensregler og infomateriale.
- Bilag 5 Oversigt over anlæg og faciliteter på Eskebjerg Vesterlyng.
- Bilag 6 Handleplan – Forslag til handlinger 2022-2027, maj 2022.
- Bilag 7 Vejledning om gennemførelse af rydning på udvalgte naturtyper.