

Kalundborg Kommunes strategi på det specialiserede børne- og ungeområde



Foto: Colourbox



FAGCENTER BØRN OG FAMILIE



KALUNDBORG
KOMMUNE



Kalundborg, august 2023

Kommunalbestyrelsen besluttede i august 2022, at der skulle udarbejdes en strategi på det specialiserede børne- og ungeområde. Formålet med strategien er at sætte en retning og tydelighed om prioriteringer for at skabe de bedste betingelser og opvækstmuligheder for børn, unge og familier i udsatte positioner.

Strategien skal bidrage til at sikre, at alle børn, unge og familier i udsatte positioner har mulighed for at trives og opnå deres fulde potentiale. Det har vi som kommune en opgave med at sikre, og det skal denne strategi skabe fundamentet for.

Kalundborg Kommune har allerede en sammenhængende børne og ungepolitik, som fremgår på de næste sider. Kommunen har også en strategi på dagtilbuds- og på folkeskoleområdet.

En strategi på det specialiserede børne- og ungeområde har til formål både at sætte fokus på, hvordan vi idag arbejder for bedst muligt at støtte og hjælpe børn og unge i udsatte positioner med afsæt i lovgivningen. Strategien beskriver også fire områder, der vil blive sat fokus på for at møde behovet hos børn, unge og familier i udsatte positioner. De fire områder er:

- I) Øget gennemsigtighed for borgerne, lettere hjælp og løsninger på tværs,
- II) forbedring af den mentale sundhed blandt børn og unge,
- III) øget netværksinddragelse og tættere samarbejde med flere fagpersoner og
- IV) brobygning til civilsamfundet og erhvervslivet.

Strategien er blevet til igennem en proces fra eftersommeren 2022 til sommeren 2023, hvor både børn, unge, forældre, medarbejdere, chefer fra en række faglige enheder og handicaprådet er kommet med input til strategien. Tak til alle jer, der har bidraget til dette arbejde. Uden jeres viden, indsigt og erfaringer ville strategien ikke være den samme.

Vi håber, at I i denne strategi finder den inspiration og tydelighed, der er brug for, så vi alle kan være med til at skabe de bedste muligheder for børn, unge og familier i udsatte positioner i Kalundborg Kommune. Vi ser frem til at følge arbejdet med at implementere strategien.

Med venlig hilsen
Børn- og Familieudvalget

Alle børn skal have mulighed for at indfri deres potentiale

Alle børn og unge skal have mulighed for at vokse op i et trygt omsorgsmiljø med muligheder for personlig udvikling og at kunne indgå i sociale relationer og netværk. Kalundborg Kommune understøtter børn og unge i deres skolegang og i forhold til deres muligheder for at gennemføre en uddannelse.

Sundhed og trivsel blandt børn og unge er dermed i fokus, da det er med til at forbedre deres muligheder for et selvstændigt voksenliv.

I Kalundborg Kommune er arbejdet med det specialiserede børne- og ungeområde* bestemt af serviceloven samt afretsplejeloven. SSP-samarbejdet, der er reguleret af sidstnævnte, forudsætter et tæt samarbejde mellem skole, de sociale myndigheder og politiet. Det er med til at sikre et effektivt kriminalitetsforebyggende samarbejde.

***Det specialiserede børne- og ungeområde**

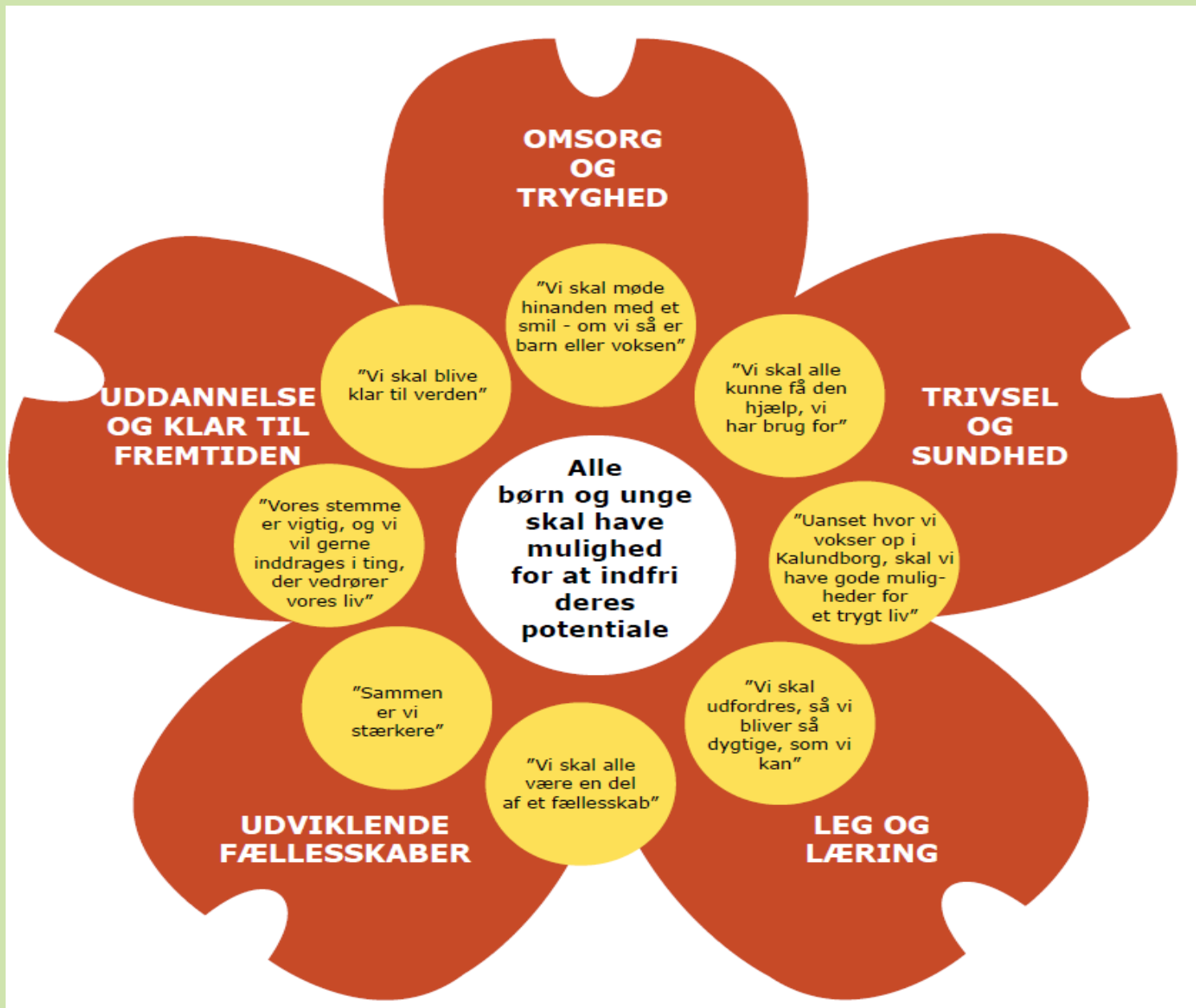
Fokus er på børn, unge og deres familier, der oplever så store udfordringer, at de har brug for mere støtte og hjælp, end de kan modtage på almenområdet.

I sådanne tilfælde vil Kalundborg Kommune have modtaget en underretning fra dagtilbud, skole, eller andre med en bekymring for barnet eller den unge. Underretningen bliver vurderet, og hvis bekymringsgraden er så høj, at der er brug for mere omfattende hjælp, bliver der oprettet en social sag.

En anden del af det specialiserede børne- og ungeområde, er indsatsen overfor børn og unge med psykiske og fysiske handicap og deres familier.



Foto: Signe Goldmann / Ritzau Scanpix



Børne- og ungepolitikken

Børne- og ungepolitikken (2020) indeholder fem grundlæggende værdier (de røde blomsterblade), som alle ansatte i Kalundborg Kommune bør møde børn, unge og familier i udsatte positioner med.

Derudover indeholder politikken udtalelser fra børn i Kalundborg Kommune om, hvad der for dem er et godt børneliv (de gule cirkler).

Det specialiserede børne- og ungeområde

I Kalundborg Kommune arbejder vi med afsæt i et moderne børnesyn* for at hjælpe børn, unge og familier i udsatte positioner. Børn er fx aldrig for små til at blive set, hørt og forstået. Vi gør os umage for at inddrage børn, unge og familier, så det passer til den specifikke udfordring.

De fagprofessionelle arbejder tidligt og forebyggende med afsæt i kommunens samarbejdsmodel på 0-18 års området, inden udfordringer og problemer vokser sig for store. Loven foreskriver individuel sagsbehandling.

Sagsbehandlingen er helhedsorienteret og har fokus på at inddrage børn, unge, familier og netværk i at finde holdbare løsninger. Der er både individuelle indsatser og forskellige former for gruppeforløb. Løsningerne er bestemt af det enkelte barn eller unges behov.



Foto: Signe Goldmann / Ritzau Scanpix

Tilgangen til det socialfaglige arbejde er udviklingsorienteret. Der bliver løbende afprøvet nye indsatser og metoder, når behov hos børn, unge og familier i udsatte positioner kalder på det.

Kalundborg Kommune er en lærende organisation. Når vi begår fejl, lærer vi af det, så vi kan undgå lignende fejl.

Vi indgår fx i udviklingssamarbejder med styrelser og andre kommuner, når dette giver mening, og udfordringerne, vi står overfor, kræver det for at finde løsninger. Hvis resultaterne er gode, kører indsatserne videre i driften. Og ellers bliver de lukket ned.



Foto: Signe Goldmann / Ritzau Scanpix

***Moderne børnesyn**

Et moderne børnesyn bygger på ligestilling, og tillid til børnene og de unge.

De fagprofessionelle tager udgangspunkt i børn og unges ressourcer og meninger, for derved at inddrage dem så meget som muligt. Børn og unge skal have mulighed for og rettighed til at indgå i og være en del af de beslutninger, der påvirker deres liv.



Foto: Signe Goldmann / Ritzau Scanpix

Arbejdet med børn, unge og familier i udsatte positioner forudsætter et tæt tværfagligt samarbejde mellem de relevante faglige enheder i kommunen. Vi arbejder konsultativt i dagtilbud og på skolerne for at sætte tidligt og forebyggende ind.

Der er fx et formaliseret samarbejde i den kommunale ungeenhed (KUI) i forhold til at hjælpe unge med behov for en koordineret indsats i job eller uddannelse. Der er også et formaliseret samarbejde med voksenområdet om en god overgang til at blive myndig og dermed overgå til voksenbestemmelserne i serviceloven for unge med funktionsnedsættelse.



***Civilsamfundsorganisationer**

Disse er organisationer, der varetager sociale foranstaltninger, som udføres af enkeltpersoner eller grupper. De har hverken forbindelse til eller er underlagt kommunale myndigheder.

Disse organisationer yder forskellige former for støtte, og hjælp, til børn, unge og deres familier i udsatte positioner. De fungerer dermed i spændet mellem kommunen og borgerne.

Kalundborg Kommune prioriterer samarbejdet med civilsamfundet, fordi vi sammen kan mere, end vi kan hver for sig. Konkret har kommunen samarbejdsaftaler med forskellige civilsamfundsorganisationer*, der rådgiver, støtter og hjælper børn, unge og familier i udsatte positioner. Dette kan fx være i form af oplevelser, hjælp til fritidsaktiviteter, anonym rådgivning, hjælp til småbørnsfamilier og lektiehjælp.

Kalundborg Kommune har en samarbejdsaftale med de praktiserende læger i Kalundborg for sammen at kvalificere henvisninger til børne- og ungdomspsykiatrien.



I: Øget gennemsigtighed for borgerne, lettere hjælp og løsninger på tværs

I Kalundborg Kommune vil vi gøre det mere transparent og lettere for børn, unge og forældre i udsatte positioner at finde ud af, hvordan de får hjælp af kommunen. Det skal ske ved at sikre, at borgerne får større indsigt i, hvordan kommunen arbejder med og for at hjælpe børn, unge og familier i udsatte positioner.

Hjemmesiden vil løbende blive gjort brugervenlig, så børn, unge og familier i udsatte positioner nemt kan finde de informationer, de søger. Det er intentionen, at borgerne får mest mulig viden om, hvordan vi arbejder i kommunen med at hjælpe børn, unge og familier i udsatte positioner. Vi vil også arbejde løbende med robotløsninger* for at effektivisere arbejdsgange til gavn for børn, unge og familier i udsatte positioner.

*Robotløsninger

For at øge gennemsigtigheden vil vi fx løbende gøre brug af digitale redskaber til at effektivisere vores arbejdsgange til gavn for børn, unge og familier i udsatte positioner.

Fx vil vi gøre brug af en robotløsning, der vil varetage udsendelse af breve til borgerne, når en medarbejder på udsatte børne- og ungeområdet stopper i kommunen, og barnet/den unge derfor skal have en ny rådgiver.

Vi vil desuden arbejde på, at der er så korte ventetider på den hjælp, som børn, unge og familier i udsatte positioner efterspørger og har brug for.

Vivilhavefokus på, hvordan kommunens indsats bliver mere overskueligt og sammenhængende for de børn, unge og deres familier, der har tilknytning til flere enheder og centre på tværs af kommunen.

Da vi ved, hvor vigtigt tværfagligt samarbejde er for at lykkes i arbejdet med børn, unge og familier i udsatte positioner, vil vi have fokus på dette løbende. De faglige enheder skal stå sammen på tværs, så de borgere, der får tilbudt hjælp og indsatser i flere kommunale enheder, oplever, at de bliver mødt af en samlet kommune, der er her for at hjælpe dem.





II: Forbedring af den mentale sundhed blandt børn og unge

I Kalundborg Kommune vil vi sætte fokus på at forbedre den mentale sundhed* blandt børn og unge, da det har stor betydning for trivslen. Det har også betydning for børn og unges muligheder for at indgå i dagligdagen. Fx i dagtilbud, skole og fritidsaktiviteter eller -job.

Det er derfor vigtigt at fokusere på det tidligt opsporende arbejde blandt børn og unge i risiko for mistrivsel.

Jo tidligere og hurtigere vi kan hjælpe børn og unge, des bedre kan vi støtte dem i forhold til bedre mental sundhed og øget trivsel. Fx når børn og unge har brug for hjælp i form af psykologsamtaler uden henvisning og kortere og mere intensive forløb med fx familiebehandling.

*Mental sundhed

Sundhedsstyrelsen definerer mental sundhed som:

"En tilstand af trivsel, hvor individet kan udfolde sine evner, kan håndtere dagligdags udfordringer og stress, samt indgå i fællesskaber med andre mennesker."

Mental sundhed har en gennemgribende betydning for børn og unges trivsel på tværs af de arenaer, de befinder sig på.



Foto: Colourbox

Vi vil igangsætte flere kursusforløb til både børn, unge, forældre og fagpersoner med fokus på bedre mental sundhed blandt børn og unge. Kurser til forældre skal give forældrene værktøjer til at blive de bedst mulige forældre. Fx kan det være kurser til forældre til børn med en diagnose og/eller funktionsnedsættelse. Kurserne vil blive annonceret på hjemmesiden.

Vi vil opkvalificere fagpersoner til at stå for det forebyggende misbrugsarbejde målrettet børn og unge. Her er det vigtigt, at SSP-medarbejderne er tæt koblet på den forebyggende misbrugsindsats, da de er vigtige nøglemedarbejdere i forhold til at få den forebyggende misbrugsindsats til at fungere efter hensigten.



III: Øget netværksinddragelse og tættere samarbejde med flere fagpersoner

Fra både erfaring og forskning ved vi, at netværksinddragelse* har en varig positiv betydning for børn, unge og familier i udsatte positioner.

Der vil være et fortsat og øget brug af netværksinddragende metoder som fx familierådslagning*. Vi vil fokusere på, hvordan vi bliver bedre til at inddrage netværket omkring familierne generelt ved at gøre mere og tidligere brug af netværksinddragende redskaber i arbejdet med børn, unge og familier i udsatte positioner.

Det vil ske ved fx at gøre brug af familierådslagning i et mere forebyggende øjemed end hidtil. Fx i forhold til tidligt opståede udfordringer, fx. i forhold til børn og unge med højt fravær eller ved sygdom i familien.

*Familierådslagning

Familierådslagning er en netværksinddragende metode. I metoden indgår, at det er familien og dens netværk, der udarbejder en plan for hvordan, de kan afhjælpe barnet/den unges vanskeligheder. De har derigennem et fælles ansvar for at gennemføre planen.

Familierådslagning er en metode, der har vist sig at medføre en mere varig positiv forandring i de familier, hvor metoden bliver anvendt end, når metoden ikke bliver brugt.

*Netværksinddragelse

Når begrebet netværksinddragelse bliver brugt på det specialiserede børne- og ungeområde dækker det over, at en person i familiens netværk får en aktiv rolle og indgår i en plan, der har til hensigt at afhjælpe det barnets/den unges vanskeligheder.

Det er vigtigt at være opmærksom på, at en person i barnets netværk ikke behøver at være et familiemedlem- men sagtens kan være det. En netværksperson kan fx også være en nabo, en lærer eller en fodboldtræner.

Vi vil arbejde for et tættere samarbejde med flere fagpersoner på tværs af sektorer, fx børne- og ungdomspsykiatrien. Målet er at gribe børn og unge, der har det psykisk vanskeligt, så de får den nødvendige hjælp, inden deres udfordringer vokser sig for store, og det påvirker trivselen negativt. Vi inddrager borgerne løbende, ligesom vi sørger for at videregive oplysninger, når de unge i udsatte positioner overgår til voksenbestemmelserne.

Vi vil arbejde for et fælles moderne børnesyn blandt fagpersonerne på tværs af kommunen på 0-18 års området. Desuden vil vi arbejde målrettet på, at der bliver opbygget en generel faglighed, hvor de fagpersonerne i kommunen har en ens tilgang til arbejdet med børn og unge.



IV: Brobygning til civilsamfundet og erhvervslivet

Der er et stort potentiale i at samarbejde mere og tættere med lokale kræfter for sammen at hjælpe børn, unge og familier i udsatte positioner. Dette kan være alt fra civilsamfundsorganisationer til fritids- og foreningslivet samt erhvervslivet. Det forstår vi som brobygning*.

Kalundborg Kommune vil i samarbejde med civilsamfundet understøtte, at der bliver flere positive fællesskaber for børn og unge i udsatte positioner. Her kan de indgå i meningsfulde sammenhænge med andre børn, unge og voksne, der møder dem på en tillidsfuld måde. Når børn og unge i udsatte positioner indgår i fællesskaber, bidrager det alt andet lige positivt til øget trivsel. Forklaringen er, at børn og unge i udsatte positioner, der kun sjældent har et tilhørssted, kan få det i positive fællesskaber i regi af fx fritids- og foreningslivet.



*Brobygning

Brobygning medfører, at der bliver skabt forbindelse og forståelse mellem to forskellige parter. I dette tilfælde er det forbindelsen mellem børn, unge og familier til en civilsamfundsorganisation, fritidsforening eller erhvervslivet, så de kan mødes i fællesskaber og støtte og hjælpe hinanden. Kalundborg Kommune vil sætse mere fokuseret på brobygning, da det er bevist, at deltagelse i organisationer og foreninger samt, det at have et fritidsjob, medfører positive ændringer hos børn, unge og familier i udsatte positioner.

Vi vil i et endnu tættere samarbejde med civilsamfundsaktører arbejde målrettet med de beskyttende faktorer*. Vi vil løbende have fokus på de fagprofessionelles brobyggende kompetencer, så de bedst muligt kan støtte og hjælpe børn og unge i udsatte positioner med at finde de fællesskaber, der er meningsgivende for netop dem.

Vi vil også arbejde for at indfri det uudnyttede potentiale, der eksisterer for et samarbejde med det lokale erhvervsliv om at skabe flere fritidsjobs til unge i udsatte positioner.

*Beskyttende faktorer

Det Kriminal Præventive Råd definerer beskyttende faktorer som:

"... at have en positiv selvopfattelse og gode sociale kognitive færdigheder. Det er også vigtigt for børn og unge at have støttende voksne og positive rollemodeller, og at opleve inklusion og sikkerhed både i skolen og i lokalområdet."



FAGCENTER BØRN OG FAMILIE



KALUNDBORG
KOMMUNE

Strategi på det specialiserede børne- og ungeområde