



Plejeplan for Ørnebjerg



Ørnebjerg set fra leddet mod bakketoppen. 31/03/2014

KALUNDBORG KOMMUNE

Teknik og Miljø, team Natur og Miljø
Sagsnr. 326-2014-127308

Forelagt Teknik- og Miljøudvalget 1. december 2014

RESUME AF PLANENS INDHOLD

Denne plejeplan erstatter den hidtidige plejeplan for Ørnebjerg, plejeplan nr. 71 udarbejdet af Vestsjællands Amt i januar 1996. I amtets plejeplan blev der kun beskrevet plejeforanstaltninger for en del af Ørnebjerg, nemlig for kratpartier indenfor tre nærmere afgrænsede områder, dels sydvest for bakketoppen i halvåbent terræn, dels indenfor et større areal på og øst for bakketoppen (73 m), og endelig i et tæt slåenkrat langs den østlige hegnslinje. Det er anført, at planen kan revideres efter behov.

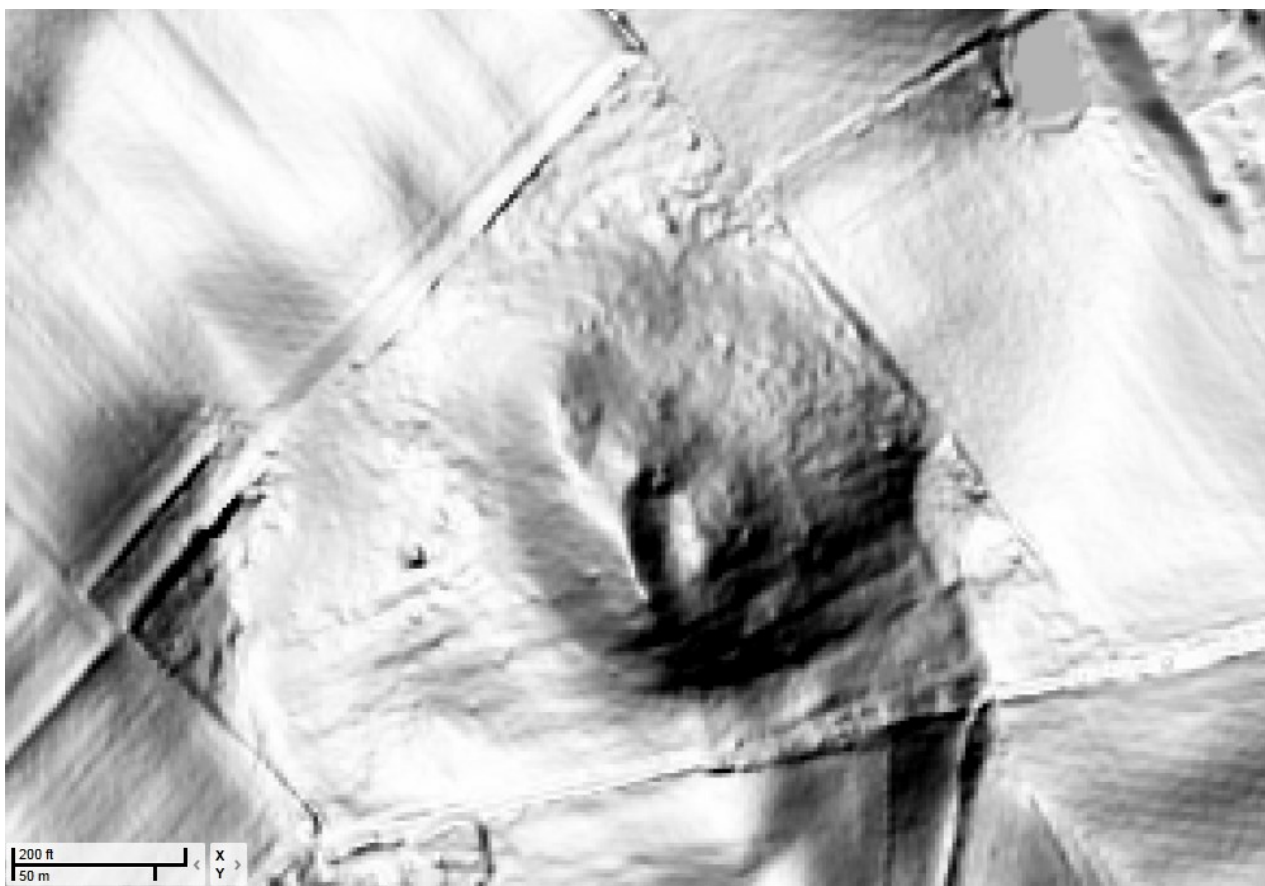
Med kommunens plejeplan for matrikel 19a, Buerup By, Buerup, lægges der en samlet forvaltningsplan for hele det fredede område Ørnebjerg, der indenfor én hegnslinje rummer en række værdifulde, ekstensivt drevne naturtyper: Stævningskov, overdrev, kær og skovbryn og bevaringsværdige træer. Der er i vidt omfang glidende overgange imellem de forskellige typer, og plejeplanens sigte er at pleje alle de nævnte naturtyper.

Konkret og mest markant vil plejeplanen sætte ind med rydninger af krat, der er vokset op indenfor de seneste årtier og med en genoptagelse af stævningsdriften i partierne med hasselstævningskov, samtidig med en fortsættelse af den ekstensive græsning der er nødvendig for at opretholde og pleje de åbne arealer.

Formålet er nu som dengang at sikre et varieret og artsrigt plante- og dyreliv og at fastholde og udvikle landskabsbilledet. Det er med andre ord hensigten dels at fremme biodiversiteten og dels at kunne fremvise både de helt lokale terrænformer og kulturspor og udsigterne fra og til højdedraget.

Arealet er og har altid været privatejet, men der har i det mindste siden amtets tid været offentlig adgang til området via et markspor fra Lillevej.





Ørnebjerg som det gengives med Hillshade-tema, der forstærker overfladerelieffet og bl.a. fremhæver nogle gamle driftsspor. Kortudsnittet er hentet fra kortsiderne på kommunens hjemmesider.

BAGGRUND FOR EN PLEJEPLAN

Ørnebjerg blev fredet ved en deklARATION tinglyst i 1931 af de daværende ejere, greve P.A. Bernstorff Mylius og hustru. I det kortfattede dokument er der navnlig lagt vægt på at områdets fortidsspor i form af stensætninger, der ligesom øvrige sten på og omkring bakken ikke må beskadiges. Det fastlægges også at arealet ikke må pløjes, kratryddes eller på anden vis indgå i opdyrkningen.

Af den nugældende lovgivning¹ er det fastlagt at kommunalbestyrelsen kan gennemføre plejeforanstaltninger, der tjener til opnåelse af fredningsformålet kan på privatejede, fredede arealer, efter udarbejdelse af en plejeplan.

Plejeplanen skal indeholde beskrivelse af den naturtilstand, der ønskes opretholdt eller genskabt og en beskrivelse af de foranstaltninger der sigter mod at opnå fredningsformålet.

¹ Bekendtgørelse om pleje af fredede arealer og tilsyn, BEK nr. 802 af 21/06/2013



NATURINDHOLD PÅ ØRNEBJERG

Udover stenkredsene der nævnes i fredningsdeklarationen, består områdets kulturspor nok så meget af de gamle partier med stævningssskov og af de idag utydeligt markerede marker og driftsskel, der muligvis har stået mellem ind- og udmark. Præcis hvor grænsen har gået er uklart, også om stævningssskoven har været del af den hegnede indmark eller ej. Området kan ikke desto mindre læses som et lille udsnit af det landskabsbillede der fandtes før i tiden, hvor græsningen foregik i udmarken, og hvorfra gødning samledes sammen til brug på det egentlige markareal, der var hegned fra med diger og gærde. Skovene skulle i stor stil producere kæppe og andet småtømmer, der var anvendeligt både i risgærder og til bygning af landsbyens huse.

Med tiden førte denne driftsform til at næringsstoffer blev fjernet fra udmarken og flyttet ind på markarealet til gødskning af afgrøden. I udmarken eller overdrevet fremmedes derfor et plante- og dyreliv tilpasset de næringsfattige kår med stadig nedgræsning og fjernelse af skyggegivende træer og buske. Udmarken bestod dertil typisk af de stejleste og mest stenede arealer, da møje og besvær med opdyrkning først ofredes på mere regelrette og jævne arealer.

Med fredningen blev Ørnebjerg holdt udenfor den landbrugsudvikling, der siden er sket i det omgivende land, derfor findes den værdifulde, græsningsbetingede og lysåbne natur, der blev fremmet som følge af denne drift, stadig i området.

I dag er artsindholdet størst og naturværdien derfor bedst dels hvor området har karakter af overdrev, dvs. tørt græsland, dels karakter af mere våde eng- og mosetyper. På grund af topografien med lavninger og fremtrængende vand (trykvand) nedenfor den tørre, sol- og vindeksponerede bakketop findes plantesamfundene som en mosaik med kort indbyrdes afstand mellem arter hørende til tør og fugtig bund.

Begge vegetationstyper indeholder bestande af fredede orkideer, tyndakset gøgeurt findes i dag i et begrænset tal nær bakketoppen og maj-gøgeurt er talrig i de fugtige partier mod nordøst.

Th.: Tuet, våd eng med en artsrig flora med bl.a. Eng-Kabbeleje og Maj-Gøgeurt. 25/04/2014



Der er desuden spredt over arealet kratpartier, der navnlig har betydning for områdets dyrearter med det 'strukturelle bidrag' de giver i form af skygge, læ, redeplads, skjul for rovdyr mv.

Partierne med stævningskov domineret af hassel udgør en særlig værdi: Dels findes i sådanne lysåbne skove en særlig artsrig bundflora, dels er stævningskov i sig selv en sjældenhed i dansk sammenhæng, da der ikke længere er brug for de materialer der kan produceres ved stævning. Moderne forstmæssig drift har derfor i de fleste tilfælde erstattet de tidligere driftsformer.



Hasselskov, 28/11/2013



Liden Lærkespore v/evighedstræet, 31/03/2014

En del af de førhen stævnede træer er i dag vokset op og har mistet den form, der var betinget af driften, til gengæld har de opnået en værdi som 'veteran-træer' med hulheder og rådne partier. Også denne slags træer, der er levested for et væld af nedbrydende biller, svampe o.a., er i dag en mangel i danske skove, da der selvsagt ikke er nogen forstmæssig værdi (tømmerværdi) i rådne træ.

Mellem de to partier med stævningskov findes en bevoksning af rød-el, der muligvis har været stævnet engang, men hvor de nuværende træer ikke bærer noget præg efter dette. Begge typer af skovbevoksning er udlagt som fredskov.

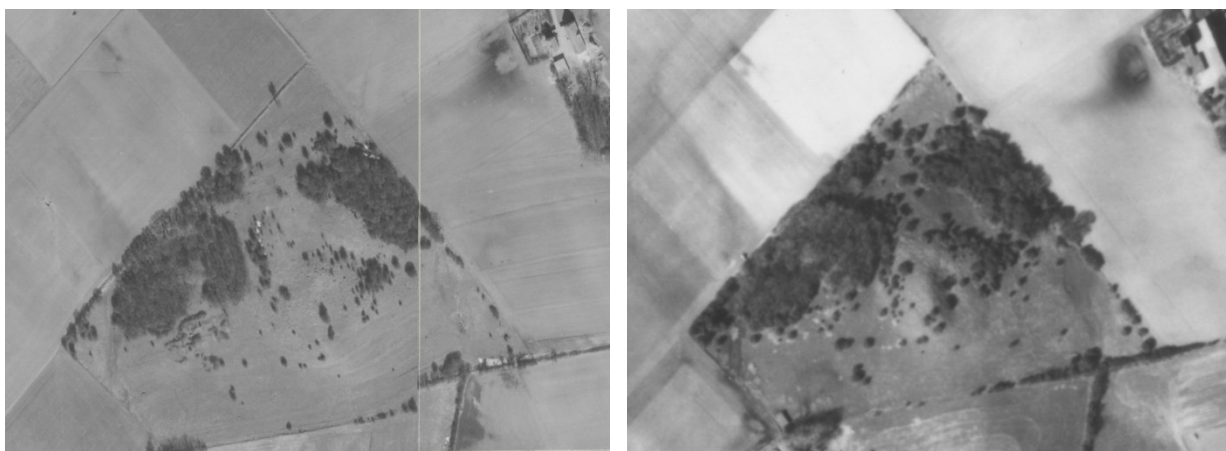
På de fladeste dele af matriklen nær leddet findes et betydeligt mere næringsrigt parti domineret af høje, grove urter så som skræppe og nælde. Dette artsfattige areal kan være et resultat af en tidligere praksis med gødskning, der i amtets plejeplan beskrives som ophørt, eller det kan være dyrkningen af indmarken endnu længere tid tilbage, der stadig sætter spor den dag i dag.

Ørnebjerg kan kun opretholde sin værdi ved en fortsat drift, der kan imitere de driftsforhold der var grundlaget for områdets udvikling før i tiden. Behovet for driften er så meget større



idag, hvor næringsstoffer tilføres som luftbåret nedfald i et omfang, der er mange gange større end før industrialiseringen.

Samtidig ses der indenfor hegnet på Ørnebjerg en stigende arealandel med krat- og skovdække, der uanset årsag betyder at det lysåbne areal formindskes. Af matriklens 5,5 ha ses ca. 1,3 ha at være dækket med vedplanter på luftfoto fra 1960, dette tal er vokset til ca. 2,7 ha i 2013, trods den græsning og den amtslige pleje der har været i den mellemliggende periode. Der er derfor i dag behov for en egentlig rydning af krat for at genskabe et større areal med åben græsvegetation.



Luftfotos fra 1960 1981 (øverste), 1993 og 2013 (nederste række): Det ses tydeligt at krat- og skovdække vinder frem, bemærk navnlig den brede, åbne korridor fra sydskellet til matriklens nordlige hjørne, der lukker mere og mere til, og at det tætte trædække 'opsluger' de fritstående træer og buske til større, sammenhængende krat. Overdrevsplanter kan godt overleve i kanterne af buske og træer, men udskygges efterhånden under det tætte kronetag. I stedet indvandrer med tiden en skovbundsflora, der dog for mange arter hæmmes af en mindre effektiv strategi for frøspredning, typisk med myrespredning som det gælder for lærkespore-arterne.



PLEJE AF ØRNEBJERG FORDELT PÅ DELOMRÅDER

I amtets tid foregik en ekstensiv afgræsning, der er genoptaget i de seneste to græsningssæsoner i 2013 og 2014. Det er i den forbindelse værd at fremhæve kreaturerejeren, der leverer dyr til den nødvendige, ekstensive afgræsning af Ørnebjerg, som er en helt essentiel del af plejeplanen. Det er kommunens vurdering at græsningstrykket i de to seneste græsningssæsoner har været passende, med tidlig udbinding og sen hjemtagning af dyrene. Formålet med at starte græsningen tidligt på sæsonen og græsse til ud på efteråret er at få et større pres på krat og vedplanteopvækst i de perioder, hvor den regulære græsvegetation er mindre frodig. Denne græsningsstrategi fastholdes i den nye plejeplan.

Prisen for den tidlige græsningsstart har været, at de blomstrende orkidéer skulle frahegnes for at skabe overensstemmelse med den amtslige plejeplan, der foreskrev sen udbinding. Med den ny plejeplan laves et forsøg med at græsse uden frahegning af ca. halvdelen af den talrige bestand af maj-gøgeurt, imens de langt mere fåtallige tyndakset gøgeurt fortsat frahegnes med et midlertidigt hegn. Forsøget skal vise om det kan lade sig gøre helt at undlade at hegne orkidéerne fra, ligesom det er praksis i mange andre folde med orkidéer, eller om helt særlige forhold betyder at dette ikke lader sig gøre på Ørnebjerg.

En anden følge af den tidlige udbinding er at publikum skulle færdes sammen med kreaturerne når de kom for at opleve orkidéerne. Selvom der afgræsses med væne dyr, dvs. fredelige kreaturer der er vant til mennesker, har kreaturerne skabt en del utryghed. Problemet vil vi forsøge at håndtere ved at adskille dyr og besøgende med et hegn langs sydskellet, så færdslen ind på arealet kan ske mere trygt bag en ekstra hegnstråd.



Den aktive bestand af naturplejere i 2014, fotograferet i den vestlige del af folden 10/09/2014





Ovenfor vises på luftfoto fra april 2014 de delområder indenfor hegningen, der med plejeplanen vil blive underlagt en given indsats. Delområdernes tilstand, målsætning og plejeindsatsen opsummeres i tabellen nedenfor. Bemærk at delområde 10 er opdelt med lyseblå hhv. friskgrøn signatur, sidstnævnte dækker over bestande af nælde og skræppe. For de røde områders vedkomne er plejen i første omgang rydning af krat. Træ- eller kratdække vil blive opretholdt i to områder udlagt med fredskov, herunder stævnings- og elleskoven.

Nr	Delområde	nuværende tilstand	målsætning	metode
1	Overdrev, kerneområde på bakketoppen	Fin, lav vegetation, få Tyndakset Gøgeurt	Flere tyndakset gøgeurt	Fortsat afgræsning med frahegning i blomstringsperioden
2	Kær, kerneområde nord for bakken	Fin, lav vegetation, mange Maj-Gøgeurt	Flere maj-gøgeurt, større sammenhængende areal	Fortsat afgræsning, halvdelen af orkideerne frahegnes med flyvende hegn i 5-årig forsøgsperiode, rydning af krat i randen mod nord



Nr	Delområde	nuværende tilstand	målsætning	metode
3	Stævningskov (to områder)	Fin skovbundsflora, træer mangestammede, men længe urørte af hugst	Stævningsdrift genoptages med 20-25-årig omdriftperiode for at give lystilgang og dynamik	Træer skæres tilbage i øst-vestgående linjer (evt. oldingetræer skånes, se nedenfor) hvert 4-5 år, materialet fjernes eller anvendes i et risgærde
4	Nyryddede overdrevsarealer (tre områder)	Tyndt plantedække i områder ryddet i marts 2014	Indvandring af god overdrevsvegetation med begrænset genvækst af krat	Fortsat afgræsning, efterpudsning af rodsrud af bl.a. slåen og brombær om fornødent
5	Kær i nordhjørnet	Jævnt, fugtigt areal med almindelige engarter	Bedre artsindhold og sammenhæng med det øvrige kærareal	Rydninger i randen af kærpartiet (ca. 2000 m ²), fortsat afgræsning, periodisk regulering af fremvoksende krat
6	Tørt græsland syd for bakken	God struktur med lavt græsdække og fritstående trægrupper, men begrænset artsindhold	Omfanget af vedplantedække holdes på nuværende niveau	Fortsat afgræsning, periodisk regulering af krat i randen om fornødent
7	Evighedstræ m.fl. bevaringsværdige oldingetræer	Ét træ afmærket med DN-emblem, flere træer med hulninger/døde grene findes på arealet	Bevarelse til naturligt henfald af 5-10 træer, inkl. træer der kan erstatte de ældste (næste generation)	Registrering på kortlag og markering af selve træet for at undgå utilsigtet fældning
8	Ellesump	Sluttet bevoksning af gamle elletræer	Uberørt skov/naturskov med græsning	Fortsat afgræsning
9	Kilder og væld	I ét væld står pt. mulepumpe til kreaturvanding, på arealet findes flere væld	Bevarelse, bl.a. i forhold til optramp og afdræning til vanding	Feltbesøg med registrering på kortlag



Nr	Delområde	nuværende tilstand	målsætning	metode
10	Våde arealer, delvis domineret af skræppe og nælde	De mest næringsrige dele af arealet med den mindst interessante vegetation, både botanisk og set som græsningsareal	Variert græs/urte dække som dyrene kan afgræsse	Fortsat afgræsning, rydning af krat mod vest (ca. 1500 m ²), områderne med skræppe slås 5 gange i sæsonen og materialet fjernes eller, navnlig hvor overfladiske sten forhindrer dette: Skræppeplanterne rodstikkes/opgraves



'Målfoto' for plejeplanen: Tørt og vådt græsland syd for bakken er lavtgræsset med stabil andel af krat og trægrupper, arealet med rig overdrevsvegetation på selve bakketoppen er udvidet til de 4-dobbelte, ligesom arealet med rig engvegetation mod nord er 3-doblet. Stævningsdriften foregår indenfor de fredskovpligtige arealer (stiplet grøn linje), hvor også den urørte elleskov og et antal evigheds- og oldingetræer (markeret 'E') er udpeget, på eksemplet ovenfor 10 stk. Hasselskoven mod vest er delt af en rydningslinje, der flyttes nordpå hvert 4-5 år, og en mulig placering af et risgærde er vist (stiplet orange).



For at kunne følge indsatsen og virkningerne af plejeplanen er det nødvendigt at foretage en egentlig monitoring på en række felter, der er udpeget som målbare nøgleelementer for hvert enkelt delområde:

Orkidébestande og den øvrige flora:

Delområde 1: Tyndakset gøgeurt optælles i 2015-2020 for at følge bestanden. Går arten frem fortsættes plejen som beskrevet, spreder arten sig til områderne udenfor den midlertidige, flyvende hegning ses dette som en indikation om at græsningstrykket er passende og at bestanden kan opretholdes selvom det flyvende hegn undlades.

Delområde 2: Maj-gøgeurt optælles i 2015-2020, dels indenfor den flyvende hegning, dels udenfor denne. Viser optællingen at bestanden går væsentligt tilbage udenfor den midlertidige, flyvende hegning opgives den forsøgsvis afgræsning i blomstringstiden. Viser optællingen at bestanden ikke påvirkes af afgræsningen, kan hegning undlades fremover.

Delområde 4: På de nyrøddede arealer følges udviklingen af overdrevsvegetation ved at notere plantelister i sommersæsonen i 2015, '17, '19 og '21.

Delområde 5: På kærret i nordhjørnet følges udviklingen af kærvegetation ved at notere plantelister i sommersæsonen i 2015, '17, '19 og '21.

Opvækst, vedplanter og grove urter:

Delområde 3: På stævningsarealerne følges genopvæksten af de nedskårne træer løbende, og stævningsperioden justeres om nødvendigt, så stor opvækst giver kortere omdriftsperiode, lille opvækst giver længere periode. Sker der mod forventning ingen opvækst eller afbider kreaturerne alle nye skud, må de nedskårne stubbe frahegnes i en periode efter nedskæringen for at bevare stævningskoven på langt sigt.

Delområde 4: Genvækst af krat følges på årlig basis de nyrøddede arealer for at vurdere behovet for efterpudsning.

Delområde 6: Med 2014-luftfotoet som basisår skal det åbne areal og dækningen af krat og trævækst opmåles. Denne opmåling på luftfotos gentages hvert 5. år, om den procentvise andel af kronedække stiger udføres en regulering/rydning af krat.

Delområde 10: Virkningen af indsatsen overfor grove urter vurderes årligt.

ØKONOMI OG TIDSBUDGET

Selve det fysiske plejearbejde vil som udgangspunkt blive udbudt, og den endelige pris afhænger derfor af de tilbud der kan indhentes til opgaven. Nedenfor er derfor alene lavet en tabel over omfanget af de opgaver, der er beskrevet i plejeplanen.

Økonomien til at udføre både førstegangstrydning og den løbende pleje vil som udgangspunkt være indeholdt i kommunens ordinære naturplejemidler. Det kan dog tænkes at tilskudsordninger, f.eks. den pulje af landdistriktsmidler bestyret af NaturErhvervstyrelsen,



der aktuelt har bidraget til førstegangstrydning af kratpartier, også fremover vil kunne løfte en del af udgifterne.

Delområde Nr	Indsats	Arealstørrelse	Tidspunkt
5 og 10	Rydning af kratvegetation, efterladende enkeltstående, landskabelige træer af f.eks. tjørn.	2000 + 1500 m ²	Jan-marts 2015
3	Stævning af udpegede træer		Jan-marts 2015 og fremefter
10	Afslåning og/eller opgravning af skræpper, med indsamling af det høstede materiale	4500 m ²	Sommer 2015 + efterfølgende år
4, 5 og 10	Efterpudsning af rodkud på nyrøddede arealer		Efterår 2015 + hvert 2-5 år
2, 5, 6, 10	Regulering af fremvoksende krat efter behov		hvert 2-5 år

Ud over de nævnte, fysiske førstegangshandlinger kan tidsforbruget til monitorering (se ovenfor) og tilsyn med plejen opgøres, dels som en liste med opgaver der skal udføres ved planens igangsættelse, dels kan tilbagevendende opgaver indplaceret på et årshjul. Årshjulet omfatter også udbindingsperioden for kreaturerne i græsningsfolden.

Delområde Nr	Opgave ved planens igangsættelse	Tidspunkt
3	Opmål stævningsarealerne og optæl/markér træer i en linje til stævning. Stævningslinjen vil rykke nordpå ved næste skæring om 4-5 år.	Vinter 2014/2015
6	Opmåling på luftfoto af åbent og kronedækket areal	Gentages hvert 5. år.
7	Opsporing af bevaringsværdige oldingetræer og markering af samme på kortlag og i felten	Vinter 2014/2015
9	Opsporing af kilder og væld og registrering på kort samt vurdering af tilstand	Vinter 2014/2015 (i nysne?)
10	Afgrænsning af areal og registrering af sten i jordoverfladen, vurdering af hvor sten hindrer slåning	Vinter 2014/2015



Årshjul for plejeplan på Ørnebjerg:

