

# Fredningstilsyn i Kalundborg Kommune

Notat: 2011-01



Lennarth Skov Espersen, Erik Aude, Thorild Vrang Bennett og Birgitte Mogensen

## Resumé

Dette notat beskriver resultatet af 24 fredningstilsyn udført af HabitatVision for Kalundborg Kommune i 2010/2011. På grund af voldsomt snefald blev hovedparten af tilsyn udskudt til primo 2011. Ud af 24 tilsyn blev der iagttaget potentielle afvigelser fra fredningskendelsen på mellem 16 og 18 fredninger, svarende til mellem 67 og 75 % (intervallet skyldes usikkerhed om hvorvidt der er uoverensstemmelser med fredningsbestemmelser i fredningsområdenr. 7 og 23). Nedenfor gennemgås de enkelte fredninger i tabelform og med fotodokumentation. Tabellerne er opbygget således, at der øverst står en generel beskrivelse af området, hvorunder der findes to kolonner: Kolonne 1 citerer/beskriver den fredningstekst, som vurderes relevant for bemærkningerne (potentielle fredningsproblemer), der står i kolonne 2. I nogle tilfælde er kolonne 1 tom, da man ikke har kunnet referere direkte til fredningstekst, men har konstateret eventuelle ulovligheder, som man mener at kommunen bør gøres opmærksom på. I andre tilfælde er der bemærkninger i kolonne 2, som ikke er direkte problemer i henhold til fredningsteksten, men som det ligeledes blev vurderet relevant at oplyse om.

Hvis ikke andet er nævnt vurderes det at fredningsbestemmelserne er opfyldt. I tabellen herunder gives et samlet overblik over eventuelle problemer i forbindelse med fredningstilsynet

Nr.	Navn	X = evt. fredningsproblemer
1	Svebøllegavn Træer	X
2	Asnæs Dyrehave og kysten syd for Vesterskov	X
3	Flasken, Reersø Vejle, Skiften og Dalby Hals	X
4	Saltbæk Vig	X
5	Eskebjerg Vesterlyng	X
6	Areal ved nordenden af Tissø	X
7	Arealer ved østsiden af Tissø mellem landevejen og søen	X?
8	Gisseløre og Houget	
9	Kildekærgård (Kalundborg Golfklub)	X
10	Arealer ved Kysthospitalet på Røsnæs	
11	Klintegården	X
12	Astrup Gods	X
13	Ubebygget landbrugsareal ned til Røsnæs sydkyst	X
14	Nekselø	X
15	Møllebakken i Kalundborg	X
16	Ubberup stenstrøning (Ubberup Højskoles jorder)	
17	Landbrugsejendom ved sydkysten af Røsnæs med små sommerhusudstyknings	X
18	Davrup Træer	
19	Donmosehøj ved Ulstrup	X
20	Ørnebjerg	
21	Landbrugsareal (i det væsentligste ubebygget) ned til Røsnæs sydkyst. Barnes Banke	X
22	Skovbevokset ejendom midt på Røsnæs (Listrupgård)	
23	Matr. 9a, Vollerup by, sommerhusområde ved Vollerup	X?
24	Røsnæs sydkyst	X

### Bemærkninger

Den østlige del af Astrup Gods blev ikke besigtiget. Den nordligste spids af Eskebjerg Vesterlyng er indhegnet militært område, som derfor er besigtiget ekstensivt med kikkert og via luffotos.

Projektansvarlig hos Kalundborg Kommune: Peter Jannerup

Projektansvarlig hos HabitatVision: Erik Aude

## Indholdsfortegnelse

Resumé.....	1
Indholdsfortegnelse .....	2
1. Svebøllegavn Træer .....	3
2. Asnæs Dyrehave og kysten syd for Vesterskov .....	5
3. Flasken, Reersø Vejle, Skiften og Dalby Hals .....	7
4. Saltbæk Vig.....	13
5. Eskebjerg Vesterlyng .....	17
6. Areal ved nordenden af Tissø.....	20
7. Arealer ved østsiden af Tissø mellem landevejen og søen .....	21
8. Gisseløre og Houget .....	23
9. Kildekærgård (Kalundborg Golfklub).....	25
10. Arealer ved Kysthospitalet på Røsnæs.....	27
11. Klintegården .....	29
12. Astrup Gods.....	32
13. Ubebygget landbrugsareal ned til Røsnæs sydkyst. Ulstrup udsigt .....	39
14. Nekselø.....	41
15. Møllebakken i Kalundborg.....	50
16. Ubberup stenstrøning (Ubberup Højskoles jorder).....	53
17. Landbrugsejendom ved sydkysten af Røsnæs med små sommerhusudstyknings.....	54
18. Davrup Træer .....	56
19. Donmosehøj ved Ulstrup.....	61
20. Ørnebjerg .....	62
21. Landbrugsareal (i det væsentligste ubebygget) ned til Røsnæs sydkyst. Barnes Banke.....	65
22. Skovbevokset ejendom midt på Røsnæs (Listrupgård).....	69
23. Matr. 9a, Vollerup by, sommerhusområde ved Vollerup .....	70
24. Røsnæs sydkyst, 1. del mod vest.....	72
24. Røsnæs sydkyst, 2. del mod øst .....	72

Lokalitetsnavn	Besøgsdato	Nr.
<b>1. Svebøllegavn Træer</b>	16/3-2011	1
<b>Generel beskrivelse</b>		
Oprindeligt 6 fredede træer omkring gård ved Svebøllegavn. Der er i 2009/2010, jf. luftfoto, gennemført nedrivning af en række bygninger på matriklen og nyopførelse af større maskinhaller. Det var derfor umiddelbart svært at orientere sig på ejendommen, men træerne er forsøgt lokaliseret efter bedste evne, og 1 asketræ vurderes at være fjernet.		
<b>Fredningstekst</b>	<b>Kommentar</b>	
Træerne må ingensinde fælles, topskæres, undergraves eller på anden måde udsættes indirekte eller direkte for behandling, der kan føre til træernes ødelæggelse eller forringelse.	1 Lindetræ på gårdspladsen (UTM 644560,6169386) - OK (foto 1.1)	
	1 asketræ NØ hjørne af stuehus (UTM 644580,6169410) – OK, står dog meget tæt på staldbygning (foto 1.2 og 1.3).	
	1 asketræ SV hjørne af kornhjem (UTM 644536,6169336) - Fjernet i forbindelse med nybygning mellem luftfoto fra 2009 og 2010 (foto 1.5 og 1.6).	
	3 elmetræer Ø for kornhjem (UTM 644598,6169346) – OK (foto 1.4).	

Foto 1.1: Lind på gårdsplads.



Foto 1.2: Ask NØ for stuehus.



Foto 1.3: Stuehus med Ask NØ og Lind.



Foto 1.4: Elmetræer Ø for tidligere kornhjem.



Foto 1.5: Luftfoto 2009 (Blominfo).



Foto 1.6: Luftfoto 2010 (Blominfo).



Lokalitetsnavn	Besøgsdato	Nr.
<b>2. Asnæs Dyrehave og kysten syd for Vesterskov</b>	25/1-2011	2
<b>Generel beskrivelse</b>		
<p>Området består af to delområder: Dels af Asnæs Dyrehave (a) og dels af et mindre område ved kysten syd for Vesterskov (b). Ved besøget var vejret tåget og med snelejer.</p> <p>Område a: Græsland med spredte store tjørnebuske (foto 2.1), til dels tættere krat især mod nord og øst, stejle vindeksponerede skrænter mod nordvest (foto 2.2) og ved besøget store oversvømmede arealer mod sydvest. Pletvist meget eutrofieret, især nærmest indkørslen til Dyrehaven. Mange jagtstiger, men ikke deciderede bygninger. Græsning af kreaturer og rådyr samt harer. Flere klokkefrø-vandhuller. –</p> <p>Område b: Dyrket bræmme mellem skov og stejl kystskrænt, dyrket tæt til kanten, stenstrand nederst.</p>		
<b>Fredningstekst</b>	<b>Potentielt fredningsproblem</b>	
Krat må gerne beskæres, men ikke gøres væsentligt mindre.	Igangværende arbejde med motorsave og flishugger og områder med tidligere, nylig kratrydning (foto 2.5). Er sandsynligvis i overensstemmelse med bestemmelsen, da krattet ser ud til at have bredt sig inden indgrebet.	
"(...) udsigtshøj [mod NØ] må ikke opdyrkes og ikke beplantes til så stor højde, at udsigten fra toppen derved forringes."	Udsigtshøjen er så tilgroet med slåen og tjørn omkring foden, at det ikke indbyder til at forsøge at se om der udsigt gennem fyrretræerne på toppen (foto 2.4). Højen er dog ikke direkte beplantet, snarere tilgroet.	
"(...) tilsåning med kulturgræsser må kun finde sted på de større træfrie arealer, medens skrænterne og de områder, som overvejende er bevoksede med krat ikke må gøres til genstand for nogen behandling, der kan ændre det nuværende plante- og dyreliv."	Almindelig rajgræs er udbredt, især nær fangstfold (dog sammen med knold-ranunkel, så ikke decideret kulturgræsland). Den store udbredelse af rajgræs kan dog i højere grad være en konkurrencefordelseffekt af eutrofiering end af direkte tilsåning. Der er stadig græsarealer domineret af rød svingel, alm. hvene, kamgræs og fåre-svingel.	
"Der må ikke foretages afgravning, opfyldning eller planering (...) Der må ikke på området placeres nogen art af bebyggelse, skure, boder, master, skilte eller lignende skæmmende indretninger."	Fiskerhytte og bådrampe samt udplaneret lavning syd for Vesterskov (foto 2.7-2.8): Fredningen gælder "kysten syd for Vesteskoven" selv om dette område ikke er med på kortskitsen. Denne bebyggelse og mulige terrænujævning er dermed i konflikt med fredningen.	
Afsnit 2a: Bestemmelser om driftsbegrænsninger.	Opdyrkning syd for Vesterskov (område b) (foto 2.6): Hvis bestemmelserne i 2a udelukkende gælder det skraverede område i Dyrehaven (område a) på kortskitsen i fredningskendelsen, er opdyrkning syd for Vesterskov tilladt.	

Foto 2.1: Græsland med spredte tjørnebuske.



Foto 2.2: Forblæst skrænt mod nordvest.



Foto 2.3: Store områder er vinteroversvømmet.



Foto 2.4: Den tilgroede udsigtshøj (set fra syd).



Foto 2.5: Område med nylig kratrydning (nord).



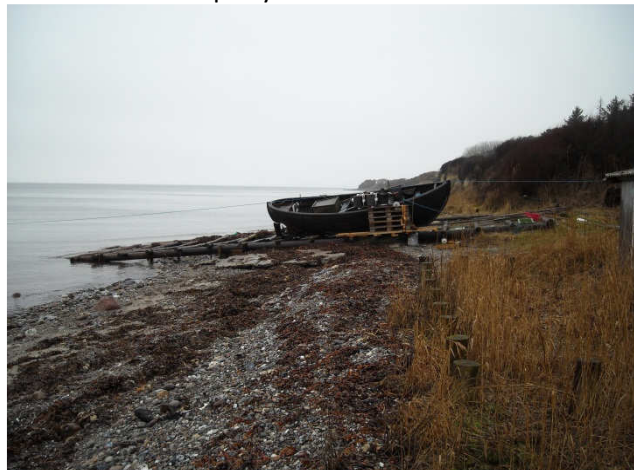
Foto 2.6: Arealet syd for Vesterskov.



Foto 2.7: Planeret område med fiskerhytte.



Foto 2.8: Bådrampe syd for Vesterskov.



Lokalitetsnavn	Besøgsdato	Nr.
3. Flasken, Reersø Vejle, Skiften og Dalby Hals	16/3-2011	3
<b>Generel beskrivelse</b>		
<p>Fredningen er inddelt i to zoner:</p> <p>Zone II er et dyrket område på Hals. I denne zone ligger to ejendomme (foto 3.1).</p> <p>Resten af fredningen udgør Zone I, som henligger som naturområder primært strandeng, men også overdrev og mere fersk eng. Store dele er heget og afgræsset, det resterende er rørskov tættest på vandet (foto 3.2 til 3.13). Landskabet er åbent og indenfor fredningen er der kun beplantning vestligst på Hals ved Tuttens Klokketårn, ved fugletårnet syd for Flasken, ved Fårehuset nord for Reersø og ved sommerhusene nord for Skiften, her er desværre også en del Rynket Rose.</p> <p>De eksisterende bygninger i Zone I begrænser sig til en ejendom og fire sommerhuse N for Skiften.</p> <p>Der er etableret to rekreative anlæg. Et ved et gammelt restaureret fårehus N for Reersø med p-plads borde og bænke (foto 3.14 til 3.18) og et ved vejen syd for Flasken med p-plads, borde og bænke samt et fugletårn (foto 3.19 til 3.21). Der er desuden opsat infotavler om Fuglereservat og Strandruten i området (foto 3.3 og 3.11).</p>		
<b>Fredningstekst, Zone I</b>	<b>Kommentar</b>	
§1. Arealerne skal bevares i deres nuværende tilstand, således at områdets karakter af kreaturgræssede eller uberørte strandenge opretholdes.	Størstedelen af strandengene og overdrevet er afgræsset. Enkelte arealer er dyrket syd for Flasken umiddelbart nord for vejen, indenfor den zone, hvor sædvanlig landbrugsmæssig dyrkning må finde sted i en afstand af 150m fra Flasken og Halleby Å (foto 3.22).	
§2. Ændring i terrænet eller terrænformerne, herunder sand-, grus-, sten- og lergravning, opfyldning og planering er ikke tilladt.	En stor bunke marksten er henlagt på strandengen syd for Flasken på matr. nr. 19g Vinde Helsing By, Kirke Helsing (UTM 635702,6156170) (foto 3.23).	
	Der er foretaget en mindre opgravning ved et vandhul på strandengen mod NØ, hvor det opgravede materiale ligger i bunker omkring vandhullet. (UTM 636552,6156576) (foto 3.24).	
§4. Forurening af naturen ved henlæggelse eller anbringelse af affald eller lignende må ikke finde sted.	Der er etableret en oplags-/affaldsplads med byggeaffald, metal mv. på matr. Nr. 18c Vinde Helsing By, Kirke Helsing. (UTM 636178,61561094) (foto 3.25 og 3.26).	
§8. Der må ikke opføres ny bebyggelse (herunder badehuse, jagtthytter eller jagtskjul, skure og lignende indretninger samt tilbygning til eksisterende bebyggelse). Der må heller ikke foretages ombygning af eksisterende bygninger, hvis der derved sker en ændring af bygningens ydre fremtræden. Fredningen skal dog ikke være til hinder for opførelse af læskure for kreaturer, såfremt fredningsnævnet kan godkende den ønskede placering.	<p>Bebyggelsen i Zone I er samlet nord for Skiften, hvor der er en større ejendom og fire sommerhuse.</p> <p>Sommerhuset på matr. Nr. 44hy Reersø By, Kirke Helsing er blevet nedrevet og genopført i 2009/2010 (tilladelse fra Fredningsnævnet meddelt i 2009). Sommerhuset fremtræder i dag i sort træbeklædning med sort tag og hvide døre og vinduer (foto 3.27 og 3.28).</p> <p>Umiddelbart syd for sommerhusene er en sø, ved nordbredden af denne sø er der etableret en mindre bådebro (UTM 634588,6156244) og inde i krattet øst for broen er der oplagret både mv. (UTM 634622,6156246)(foto 3.29).</p> <p>Ved ejendommen på matr. nr. Nr. 44df Reersø By, Kirke Helsing, som har en større udbygning, står der flere både mv. (desværre ingen foto pga. fejl på kamera).</p>	



Fredningstekst, Zone II	Kommentar
§13. Arealer skal bevares i deres nuværende tilstand, således at områdets karakter af landbrug opretholdes.	Alle marker er opdyrket (foto 3.1).

Foto 3.1: Dyrket areal i Zone I.



Foto 3.2: Fællesfolden, åbent strandengslandskab.



Foto 3.3 Infotavle om Fuglereservat v. Fællesfolden.



Foto 3.4: Græssede strandenge Ø for Flasken.



Foto 3.5: Kig fra Fugletårn mod NØ og Flasken.



Foto 3.6: Kig fra Fugletårn mod NV og sommerhuse



Foto 3.7: Stensætning V for fugletårn.



Foto 3.8: Strandeng og overdrev ml. vej og Zone II.



Foto 3.9: Kig over Skiften mod Reersø, strandeng og rørskov.



Foto 3.10: Sø og rørskov S for sommerhuse.



Foto 3.11: Skilt om Strandruten, S for sommerhuse.



Foto 3.12: Kig mod sommerhuse fra syd.



Foto 3.13: Kig over Vejen og Skiften fra Reersø Kirke mod NØ.



Foto 3.14: Det restaurerede Fårehus og borde/bænke N for Reersø (UTM 633594,6155823).



Foto 3.15: Infotavle ved fårehuset, om Reersø.



Foto 3.16: Kig mod Reersø fra Fårehuset, som tavle.



Foto 3.17: Infotavle ved Fårehuset, om Hals.



Foto 3.18: Kig til Hals mod Ø fra Fårehuset, som tavle.



Foto 3.19: Fugletårn, borde/bænke ved rasteplads S for Flasken (UTM 635617,6155960).



Foto 3.20: Infotavle på rasteplads S for Flasken.



Foto 3.21: Infotavle på rasteplads S for Flasken.



Foto 3.22: Omlagt areal N for vej.



Foto 3.23: Stenbunke på strandeng S for Flasken.



Foto 3.24: Opgravning på strandeng Ø for Flasken.



Foto 3.25: Oplags-/affaldsplads SØ for Flasken.



Foto 3.26: Oplags-/affaldsplads SØ for Flasken.



Foto 3.27: Genopbygget sommerhus på matr. nr. 44 hy set fra S.



Foto 3.28: Genopbygget sommerhus på matr. nr. 44 hy, set fra SV.



Foto 3.29: Bådebro, stole og borde samt både mv. i krat syd for sommerhuse.



Lokalitetsnavn	Besøgsdato	Nr.
4. Saltbæk Vig	17/3-2011	4
<b>Generel beskrivelse</b>		
<p>Meget flotte områder, særligt i den nordlige del af vigen, med de fine græssede overdrev med tjørn med store fodposer samt enebuske. I nord findes tillige en del fine vådområder med rørskov og birkemoser. Der blev observeret mange fugle ved besøget, herunder fiskeørn. I nordvest findes desværre en del rynket rose, som bør bekæmpes for at hindre spredning til de finere arealer. Skovområderne er for hovedparten flotte "urørte" birkeskove med stedvis lettere plukhugst. Den sydlige del udgøres for en stor del af græssede enge, som bærer præg af at være gammelt agerbrugsområde med en del dræningsgrøfter og gamle pløjefurer.</p>		
<b>Fredningstekst</b>		<b>Potentielt fredningsproblem</b>
Ingen offentlig adgang til fredningsområdet		Der ligger en båd på UTM 638840,6178481, som dog kan tilhøre en af beboerne. Foto 4.1.
Fredningsområdet skal opretholdes i dets nuværende tilstand, Der må således bl.a. ikke foretages terrænændringer, tilplantning, opdyrkning eller afvanding, medmindre tilstandsændringen er tilladt i de følgende bestemmelser, sker som led i naturpleje efter § 13 eller tillades ved en dispensation efter § 14.		Der findes en stor stenhøj i den nordligste del af Vrøjen (foto 4.7).  Der er foretaget (gamle?) jordgravninger på koordinat 636091,6180418 (foto 4.8). Forholdsvis ung beplantning (635984,6180483). Foto 4.9.
b). De arealer, der er vist på fredningskortet med signatur for "skov", må fortsat drives forstmæssigt, men ved genplantning må det nuværende nåletræsbevoksede areal ikke udvides.		Ser ud til ud fra luftfotos, at området blev ryddet omkring 1995 og at nål er plantet efter 1999. Altså lovovertrædelse (634237,6178777). Foto 4.15.  Det samme er tilfældet med området omkring 634316,6178621.  Der er desuden ud fra luftfotos fundet granbeplantninger på UTM-positionerne 634349,6178330 hhv. 634446,6178200. Disse ser ud til at være opstået efter 1995, men dette er usikkert pga. luftfotoopløsninger.
(samme tekst)		Er del af skoven er fjernet – det er voldsommere end normal skovdrift (634152,6178310). Det er ifølge luftfotos sket efter 2009. Foto 4.16.
Der må ikke drives jagt på åben vandflade.		Der er registreret et jagt(?)bur i vandkanten (639133,6177735). Foto 4.17.

Foto 4.1: Båd i fredningsområde



Foto 4.2: Nordlige dele med fine vådområder med birkemoser



Foto 4.3: Afbrænding (637199,6178923) – en del af plejen?



Foto 4.4: Vandhul nær bygning på Vrøjen. Træer er fældet mellem 2006 og 2010 – sikkert af hensyn til kreaturer.



Foto 4.5: Gammelt bliktag og resterne af en hytte ligger på UTM 636349,6180071.



Foto 4.6: Flotte fodposer i den nordlige del.



Foto 4.7: Der findes en stor stenhøj i den nordligste del af Vrøjen.



Foto 4.8: Gamle(?) jordgravninger.



Foto 4.9: Yngre beplantning.



Foto 4.10: Metalgitter, stenbunke og gammelt skur (635958,6180513). Skur anvendes til opskyllede ting.



Foto 4.11: Træhytte i nord (635820,6180530).



Foto 4.12: Brænde ligger i naturen (634377,6180410).



Foto 4.13: Fældning af graner, men desværre en del selvforyngelse (633572,6179276).



Foto 4.14: Fine birkeskove.

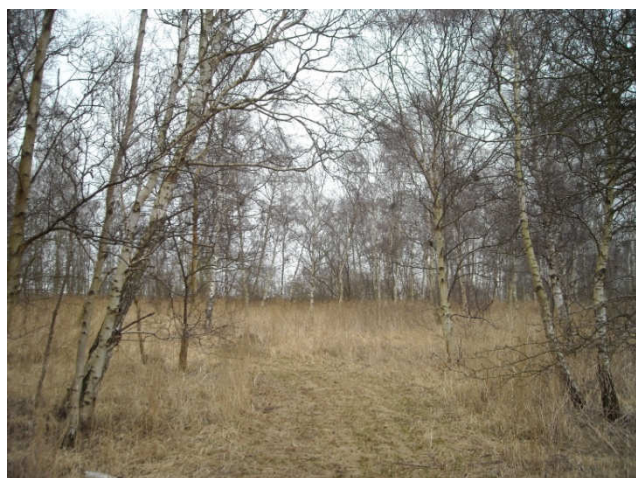




Foto 4.15: Yngre nålebeplantning.



Foto 4.16: Del af fredet skov er helt ryddet for træer.



Foto 4.17: Jagt(?)-bur i vandkanten.



Foto 4.18: Græsningsarealer i syd.



Lokalitetsnavn	Besøgsdato	Nr.
5. Eskebjerg Vesterlyng	16/3-2011	5
<b>Generel beskrivelse</b>		
<p>Meget flot naturområde med såvel fine vådområder med godt fugleliv som tørre enebærheder og med forekomster af flyvesandspartier. Hovedparten afgræsses af kreaturer, og flere steder er der kraftig forekomst af enebevoksninger. Der findes desuden en gammel fyrreplantage i den sydlige del af arealet. Den nordligste del er lukket militært område, som derfor er besigtiget med kikkert og via luftfotos. I det militære område findes flere mindre bygninger, 5 bunkers og planering af omtrent 4 mindre områder til noget der ligner skydebaner.</p>		
<b>Fredningstekst</b>		<b>Potentielt fredningsproblem</b>
<p>På arealet må ikke opføres bygninger, derunder er indbefattet skure, boder, kiosker, lysthuse, badehuse o.l., ej heller må der anbringes hegn, master o.l. uden nævnets samtykke.</p>		<p>På grunden i den nordøstligste del af fredningsareal findes et par skure, og der ligger desuden metalaffald og flyder (UTM-position 644794,6180464). Foto 5.1 + 5.2.</p>
<p>Den nuværende bevoksning skal bevares og fredes, dog kan nævnet tillade at enebærbevoksning begrænses, hvis den måtte brede sig for meget på bekostning af lyngen og græsbevoksningen.</p>		<p>Større rydningsaktivitet (644213,6179077) som sikkert er en del af plejen. Foto 5.7.</p>
		<p>Der er igangværende graveaktivitet ved UTM 643854,6178852 – der lægges tilsyneladende rør i jorden. Foto 5.9.</p>
<p>Den nuværende bevoksning skal bevares og fredes, dog kan nævnet tillade at enebærbevoksning begrænses, hvis den måtte brede sig for meget på bekostning af lyngen og græsbevoksningen.</p>		<p>Det har fundet en smule beskæring og fældning sted (641406,6178264) i forbindelse med ønsket udsigt fra beboelse i den vestligste del af området. Foto 5.14.</p>

Foto 5.1: Meget rod langs offentlig vej i fredningsområdet.



Foto 5.2: Skure + metalaffaldsrod.



Foto 5.3: Militært område set fra nordøst.



Foto 5.4: Stort flot vådområde (i øst), trods dræn.



Foto 5.5: Mange flotte enebevoksninger .



Foto 5.6: Toilet ved nordligste P-plads er væltet.



Foto 5.7: Større rydningsaktivitet.



Foto 5.8: Fældede træer ligger langs vejen (644073,6178967).



Foto 5.9: Nygravning + dræningsindlæg.



Foto 5.10: Birk er ved at få fat syd for vejen ved 643481,6178847.



Foto 5.11: Vandrekitter.



Foto 5.12: Plantage er fin og "urørt", men med en del brombær i skovbunden.



Foto 5.13: Dræn til kreaturpassage (641995,6178221).



Foto 5.14: Beskæring + fældning.



Lokalitetsnavn	Besøgsdato	Nr.
6. Areal ved nordenden af Tissø	16/3-2011	6
<b>Generel beskrivelse</b>		
Areal mellem vej og Tissø nord for søen. Stejl overdrevsskrænt samt eng ned mod søen. Engen er heget og afgræsses, opvækst af spredte tjørn, syner velplejet og udsigt over Tissø sikret (foto 6.1).		
<b>Fredningstekst</b>	<b>Potentielt fredningsproblem</b>	
Der må ikke foretages afgravning eller opfyldning....	I SV-lige hjørne er foretaget en opgravning ud mod søen, hvor dele af det afgravede ligger i bunke på engen (foto 6.2). Ser ud til at være foretaget mellem 2005 og 2008 og udvidet i 2009 jf. luftfoto.	

Foto 6.1: Overdrev og strandeng set fra NV.  
Fotopkt.: UTM 644385,6163677.



Foto 6.2: Opgravning set fra N. Fotopkt.: UTM 644396,6163611.



Lokalitetsnavn	Besøgsdato	Nr.
<b>7. Arealer ved østsiden af Tissø mellem landevejen og søen</b>	16/3-2011	7
<b>Generel beskrivelse</b>		
<p>Arealer mellem landevej 219 og Tissø øst og nordøst for søen. Strimlen mellem vej og sø består primært af mose og eng med indslag af bla. rørsump, pilekrat og ellesump. Midt på strækningen er der en bøgeskov med ellesump ned mod søen. Ligesom der på strækninger er hegn og krat langs vejen, primært tjørn og slåen. Der er 4 ejendomme i det fredede område, 2 huse syd for skoven 1 hus i skoven og Tissø Roklubs klubhus ved Øvre Halleby Ås udløb mod N.</p>		
<b>Fredningstekst</b>	<b>Kommentar</b>	
<p>Udsynet over søen skal bevares over længere strækninger ved friholdelse af visse arealer for høj beplantning af træer.</p>	<p>Nord for skoven er arealet hegnet og græsset og med fint udsyn til Tissø fra vejen over længere strækninger (foto 7.1). Det er især partier med el og pilekrat i mosen, samt tjørnekrat langs vejen, som tager udsynet (foto 7.2). I skoven er der intet udsyn til søen (foto 7.3). Syd for skoven ned til de to sydlige ejendomme er vegetationen, især krat langs vejen, relativt lukket og udsynet til søen begrænset. Strækningen fra de to ejendomme og sydpå, hvor fredningen støder op til en kirkeomgivelses-fredning er hegnet og græsset, men relativt tilgroet i bl.a. pilekrat (foto 7.4 og 7.5). Allersydligst og i kirkeomgivelsesfredningen var man i færd med at rydde træer og buske, så udsynet til Tissø igen bliver sikret her.</p>	
Bygninger og tilbygninger tilladt, skal godkendes af Fredningsnævnet.	Der er i 1991 givet tilladelse til at opføre en tilbygning til Tissø Roklubs bådhus ( foto 7.6)-	

Foto 7.1 Udsigt mod S fra rasteplass ved Øvre Halleby Å's udløb.



Foto 7.2: Træopvækst på strækning N for skoven.



Foto 7.3: Mod SØ fra rasteplds i skoven.



Foto 7.4: Udsigt mod N fra rasteplds i sydlige ende af Tissø.



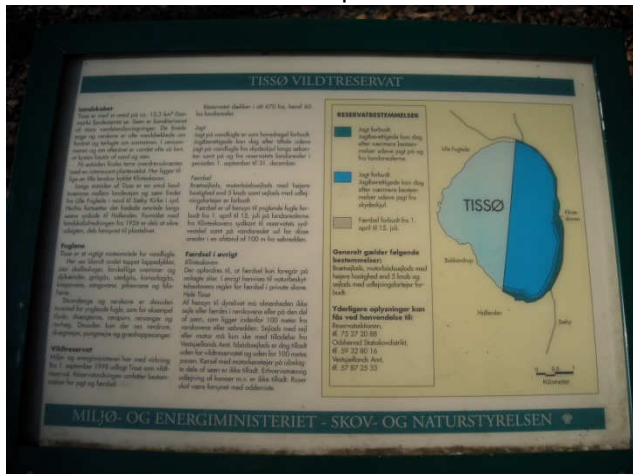
Foto 7.5: Udsigt mod S fra rasteplds i sydlige ende af Tissø, her foretages rydning.



Foto 7.6: Tissø Roklubs klubhus set fra SV.



Foto 7.7: Infotavle ved rasteplds.



Lokalitetsnavn	Besøgsdato	Nr.
<b>8. Gisseløre og Houget</b>	25/1-2011	8
<b>Generel beskrivelse</b>		
<p>Gisseløre-tangen er velbesøgt af offentligheden. Kalundborg Radiostation (med bygninger, master, bardunfæster, grusvej/dæmning og nødvendig kystsikring) dominerer landskabet (se fotos 8.1-8.3). Den nordøstlige del er desuden domineret af lystbådehavn m.m., der opfylder fredningens krav om at klubhusene holdes i samme farve, se foto 8.5. Til gengæld er der ikke plads til natur eller kystdynamik inden for lystbådehavnen, foto 8.6.</p> <p>På den beskyttede inderside af Gisseløre, syd for lystbådehavnen, er der naturlig kystlinje (foto 8.7) og strandeng (foto 8.8; de tre hvide firkanter der skimtes i baggrunden er på roklubbens sydvæg). Tangens yderside er derimod stærkt kystsikret (foto 8.2), og kystsikringen samt den hævede grusvej ud mod den yderste radiomast hindrer tangens naturlige dynamik. Størstedelen af tangen er vildtreservat.</p> <p>Den havdækkede del af fredningen (herunder Houget) er ikke vurderet.</p> <p>Vejret ved besøget var tåget.</p>		
<b>Fredningstekst</b>	<b>Potentielt fredningsproblem</b>	
<p>"- at krumoddens geologiske dannelsehistorie og naturværdier i al fremtid fremtræder som et markant bynært landskabselement"</p> <p>"Der må ikke foretages ændringer i krumoddens naturlige terræn" (undtagelser omfatter bl.a. godkendt kystsikring og indgreb der er nødvendige for driften af radiostationen)</p>	<p>Det er tydeligt at kystsikringen på ydersiden af tangen (flere udformninger, fx foto 8.2) har stor betydning og modvirker krumoddens naturlige dynamik, og at grusvejen mod oddens spids (der delvist er hævet på dæmning, foto 8.3) er et stort indslag i natur-indtrykket, men også klart at begge er nødvendige for driften af Kalundborg Radiostation.</p>	
<p>"- at områdets strandengsarealer stedse henligger som naturarealer"</p>	<p>Slået plæne (med anker, foto 8.4) mellem DR's bygninger og stadion – skulle dette være del af den naturlige strandeng?</p>	



Foto 8.1: Strand syd for restaurant, set mod DR.



Foto 8.2: Del af kystsikring på tangens yderside.



Foto 8.3: Grusvejen mod den sydligste radiomast.



Foto 8.4: Slået plæne, ikke strandeng (nord for DR).



Foto 8.5: Klubhusene er holdt i samme farver.



Foto 8.6: Ingen natur inden for lystbådehavnen.



Foto 8.7: Kystlinje på tangens beskyttede inderside.

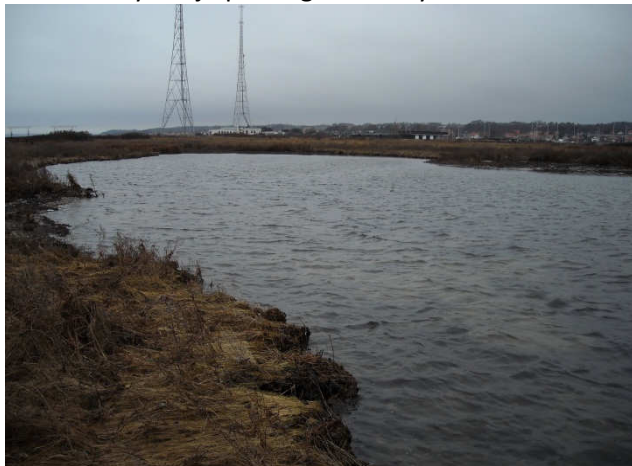


Foto 8.8: Strandeng med naturlig vegetation.



Lokalitetsnavn	Besøgsdato	Nr.
9. Kildekærgård (Kalundborg Golfklub)	15/3-2011	9
<b>Generel beskrivelse</b>		
<p>Omkring halvdelen af det fredede areal er inddraget til golfbane. Der er ifølge ansat ikke foretaget yderligere udgravninger til bunkers siden banen blev anlagt i 1974. Dette er dog ikke korrekt, da der i hvert fald at dømme ud fra luftfotos er kommet flere til siden 1995. Nogle store gamle fyrretræer er væltet, og her er der for nylig foretaget genplantning af fyr. Kystskrænterne i syd er fine, men med en del tilgroning af havtorn, som dog forekommer at blive holdt nede ved slåning. Et større område i øst synes at være uoplejet (arealet er hegnet og der har evt. været tidlig græsning på sidste år), men har godt potentiale, da der bl.a. er fundet mange individer af bakke-tidsel. Der findes en stor plet med rynket rose i vest.</p>		
<b>Fredningstekst</b>	<b>Potentielt fredningsproblem</b>	
Arealerne skal bevares i deres nuværende tilstand...	I forbindelse med golfbanen er der etableret en trappe langs med vejen. Den er ifølge luftfotos lavet mellem 2002 og 2004. Foto 9.1.	
Arealerne skal bevares i deres nuværende tilstand...	Der er kommet min. 5 bunkers til siden golfbanens tilbliven. Et par stykker så sent som efter 2006. Set ud fra luftfotos.	
Arealerne skal bevares i deres nuværende tilstand...	Der er mellem 2002 og 2004 plantet nye rækker af fyrretræer på banen – dog ifølge ansat på steder hvor der tidligere stod gamle fyrretræer. Disse fremgår dog ikke af luftfotos fra 1995 og fremefter, hvorfor dette ikke kan bekræftes. Foto 9.2.	
Arealerne skal bevares i deres nuværende tilstand...	Rydning af krat i syd. Foto 9.3 + 9.4.	
	Der findes haveaffald i sydøst (626018,6176185). Foto 9.5.	

Foto 9.1: Golfbane med trappe langs vej.



Foto 9.2: Golfbane med forholdsvis nyplantede fyr.



Foto 9.3: Rydning af krat i syd.



Foto 9.4: Rydning af krat i syd.



Foto 9.5: Haveaffald.



Foto 9.6: Dyrefold i nord.



Foto 9.7: Udsigt over golfbane fra stendige.



Foto 9.8: Sø i nord – del af golfbane.



Lokalitetsnavn	Besøgsdato	Nr.
<b>10. Arealer ved Kysthospitalet på Røsnæs</b>	25/1-2011	10
<b>Generel beskrivelse</b>		
<p>Området har variation mellem skov og åbne græsområder, har mange stier og er velbesøgt af offentligheden. Hvid snebær, som regnes for en invasiv art og dermed er uønsket uden for parkarealer, er udbredt i de træklædte dele.</p> <p>Områdets tilstand ser ud til at være i overensstemmelse med fredningen, herunder kan nævnes:</p> <p>Der er den ønskede blanding af græs, busketter, løvskov og blandskov (se foto 10.1 og 10.2) samt kig mod fjorden (se foto 10.3).</p> <p>Der er stadig frugttræer på matrikel 4r, se foto 10.4.</p> <p>Der er stadig skov-fyr i blandingskoven i matrikel 5p, omend denne på sigt vil blive erstattet af selvsået løvskov (foto 10.5).</p> <p>Der var ingen iøjnefaldende nybyggerier.</p> <p>Det var ikke muligt at vurdere om bevoksninger der ved fredningens start var domineret af bøg, stadig var dette, eftersom der ikke er kort over bevoksningernes træarter.</p> <p>Træerne omkring og på den gamle kirkegård (matrikel 4p) var ved at blive fældet ved besøget. Dette indgår formodentlig under begrebet "bevares og beskyttes bedst muligt".</p>		

Foto 10.1: Variation mellem skov og åbent græs.

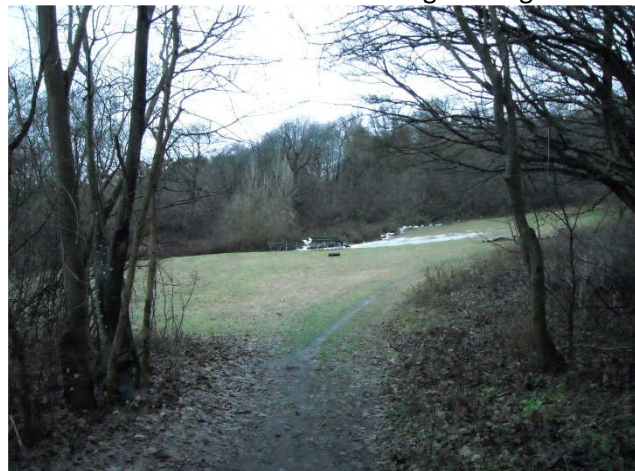


Foto 10.2: Området anvendes til hundeluftning.



Foto 10.3: Der er kig mod fjorden i dele af området.



Foto 10.4: Æbleplantage i matr. 4r.



Foto 10.5: Blandskov med skov-fyr (matr. 5p).



Foto 10.6: Udyrket græsklædt areal (matr. 5y).



Lokalitetsnavn	Besøgsdato	Nr.
<b>11. Klintegården</b>	15/3-2011	11
<b>Generel beskrivelse</b>		
Knap halvdelen af området (nordlige halvdel) er agerbrug på hver side af en gammel allé. Det meste af den sydlige del af arealet er skovbevokset. I syd findes en gammel faldefærdig bygning med en del graffiti og gamle murbrokker.		
<b>Fredningstekst</b>	<b>Potentielt fredningsproblem</b>	
På de fredede arealer må der ikke opføres bygninger herunder tilbygninger af nogen art eller anbringes boder, skure, beboelsesvogne...	Der findes et skur for enden af marken i den nordlige del af arealet. Foto 11.3	
Nytilplantning eller -såning med træer og buske udenfor eksisterende bevoksninger er ikke tilladt	Det nordligste hjørne er et haveareal, hvor der er udplantet forskellige eksotiske arter (buksbom m.m.), foto 11.4.	
	Der ligger en bunke affald på parkeringspladsen i midten af arealet (626351,6175895) som bør fjernes da den rummer en del plastik, flasker mm. Foto 11.5. Ved samme P-plads er desuden nogle sitka-graner og rynket rose som bør bekæmpes	
fredningspåstanden går ud på at bevare områdets nuværende karakter og sikre dets anvendelse til rekreativt formål for almenheden...	Der er kraftig tilgroning af slåen og havtorn i den sydlige del. Dette er nogle steder ryddet (desuden er der lavet høslæt) – dog noget voldsomt flere steder med tunge maskiner der laver dybe kørespor (626205,6175748). Foto 11.7	
	Der findes en del byggematerialer opmagasineret i syd (626279,6175598). Foto 11.8	

Foto 11.1:  
Gammel allé  
med agerbrug  
på hver side  
findes i nord.



Foto 11.2: Agerbrug i nord med skur for enden af mark.



Foto 11.3: skur for enden af markareal i nord.



Foto 11.4: Have i nordhjørne.



Foto 11.5:  
Affald.



Foto 11.6: Bygning i  
SV er gammel, grim  
og faldefærdig.



Foto 11.7: Voldsom rydning i syd + høslæt.



Foto 11.8: Byggematerialer placeret i naturen.





Lokalitetsnavn	Besøgsdato	Nr.
12. Astrup Gods	17/3-2011	12
<b>Generel beskrivelse</b>		
<p>Kun den vestlige del er besigtiget. Det besigtigede areal omfatter dyrehaven, som er centralt beliggende i området. Dyrehaven er hegned ind og er besigtiget ved at gå langs hegned hele vejen rundt og med kikkert tilse at fredningsbestemmelser overholdes. I den nordlige del af det fredede areal findes et fint græsset overdrev, som dog desværre er under tilgroning af tjørn m.m. Der findes desuden lidt gyvel i nord som udgør en potentiel trussel for området. Den nordligste del nær rundkørslen er uden pleje, og vegetationen er derfor høj flere steder.</p>		
<b>Fredningstekst</b>		<b>Potentielt fredningsproblem</b>
Skovbevoksninger: fristen for afvikling af beplantninger på arealer markeret med b og c udskydes til 2020.		Der er tilsyneladende endnu ikke afviklet noget af de omtalte skovarealer.
For så vidt angår udvidelsen af Astrup Gods' dyrehave ændres fredningsnævnets afgørelse, således at dyrehaven ikke kan udvides nord for kirkestien, men alene mod syd, det vil sige syd for Blæsenborg.		Den nuværende afgrænsning af dyrehaven er indtegnet på vedlagte luftfoto.
Eksisterende skovbevoksninger kan fortsat drives skovbrugsmæssigt, men må ikke udvides. Gentilplantning skal ske med løvtræ. Nåletræ må kun anvendes som forkulturer og ammetræer.		Ædelgranplantage i nordøst (647677,6171539) forekommer nogle steder at være forholdsvis ung, men man kan se på luftfoto at den er etableret før 2002 og evt. før 1999 og således givetvis ikke er i uoverensstemmelse med fredningen. Foto 12.2.
Eksisterende skovbevoksninger kan fortsat drives skovbrugsmæssigt, men må ikke udvides. Gentilplantning skal ske med løvtræ. Nåletræ må kun anvendes som forkulturer og ammetræer.		I dyrehaven findes en lille indhegning med plantede graner (647100,6170392). Ifølge luftfoto er de fra efter 2005 og er dermed i uoverensstemmelse med fredningsbestemmelser. Foto 12.10 og 12.11.
Ingen vindmøller, master, fritstående skilte undtagen informationstavler.		Der er bygget et jagt(?)-udsigtstårn i dyrehaven (omkring 647229,6170407). Foto 12.12. Der står ikke noget om jagt-/udsigtstårne i fredningsteksten, men tårnet menes at være beslægtet med master o.l.
Arealerne skal bevares i deres nuværende tilstand uden ændringer i terrænet hverken afgravning, opfyldning, planering eller anden form for terrænregulering.		Jordbearbejdning/gravning har fundet sted i dyrehaven og der er udsået vildtfoderblanding (647160,6170209). Foto 12.14 og 12.15
(samme tekst)		Dyrepassage gravet i dyrehaven nær Blæsenborg mellem 2008 og 2009. Foto 12.16.
Eksisterende skovbevoksninger kan fortsat drives skovbrugsmæssigt, men må ikke udvides. Gentilplantning skal ske med løvtræ. Nåletræ må kun anvendes som forkulturer og ammetræer		Der findes en yngre lille granbeplantning ved (647694,6170024). Foto 12.18.
De fritstående egetræer benævnt (...) og Dr. Margrethes Eg skal bevares i deres levetid. Pløjning må ikke finde sted indenfor kroneprojektion.		Under Dr. Margrethes Eg er der pløjet for tæt (ind under kroneprojektion). Foto 12.21.
Arealerne skal bevares i deres nuværende tilstand uden ændringer i terrænet hverken afgravning, opfyldning, planering eller anden form for		Opgravning i mark (648019,6170248). Foto 12.22.

terrænregulering.	
... den på kortet med a markerede bevoksning, der skal henligge som urørt skov, ...	Der findes en yngre beplantning meget tæt på den urørte skov og ligger eventuelt i skoven (648060,6170551). Foto 21.24. Det kan ikke afgøres udfra fredningsbestemmelsernes skitse hvorvidt det ligger i den urørte skov.
(samme tekst)	Der findes plantede sitka i eller meget tæt på den urørte skov (648062,6170613). Foto 12.25. Der findes en yngre egebeplantning i eller tæt ved urørt skov (648107,6170635). Foto 12.26. Der finder hugst sted i eller tæt ved urørt skov (648016,6170699). Foto 12.27. Der findes en indhegnet buskbeplantning i eller tæt ved den urørte skov (647958,6170618). Det kan ikke afgøres udfra fredningsbestemmelsernes skitse hvorvidt det ligger i den urørte skov, men det menes at ligge i skoven og således være i uoverensstemmelse med fredningsteksten.
Eksisterende skovbevoksninger kan fortsat drives skovbrugsmæssigt, men må ikke udvides. Gentilplantning skal ske med løvtræ. Nåletræ må kun anvendes som forkulturer og ammetræer.	Indhegnet ung nybeplantning af graner (647773,6170867). Foto 12.29

Foto 12.1: Den nordligste del er uoplejet med høj vegetation flere steder.



Foto 12.2: Der er stadig granplantage i nord.



Foto 12.3: udsigt mod vest over fredet agerjordsareal.



Foto 12.4: Nogen rydningsaktivitet på udsigtspunkt i nord ved Weinreichstenen.



Foto 12.5: Udsigt over de græssede overdrev, som er stedvis under tilgroning



Foto 12.6: Marksten aflæst i kant af overdrev og tilskuds fodring (647241,6171214).



Foto 12.7: Skov endnu ikke afviklet (UTM-position 646999,6170760).



Foto 12.8: Skov endnu ikke afviklet (UTM-position 646998,6170458).

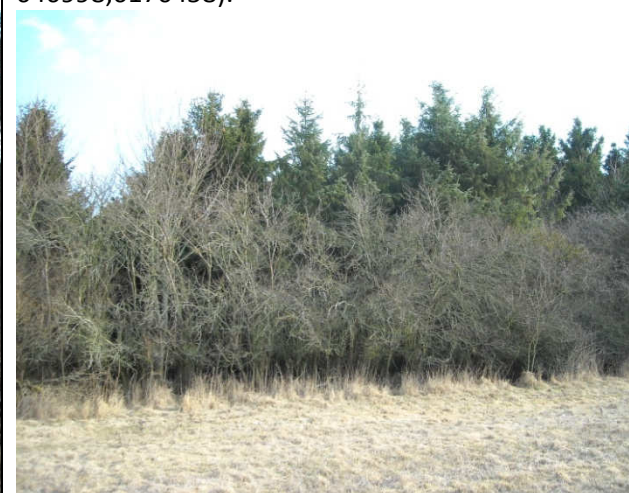


Foto 12.9:  
Dyrehavehegn.



Foto 12.10: indhegning i dyrehave med plantede graner.



Foto 12.11: Indhegning i dyrehave med plantede graner.



Foto 12.12:  
Jagt(?)-/  
udsigtstårn i  
dyrehaven.



Foto 12.13: Område b til afvikling (647005,6170284)



Foto 12.14: Jordbearbejdning i dyrehaven.



Foto 12.15: Jordbearbejdning i dyrehaven.



Foto 12.16: Passage til dyr i dyrehaven er opført mellem 2008 og 2009.



Foto 12.17: Flis og vildtfodringsskur (647585,6169897).



Foto 12.18: Yngre granbeplantning.

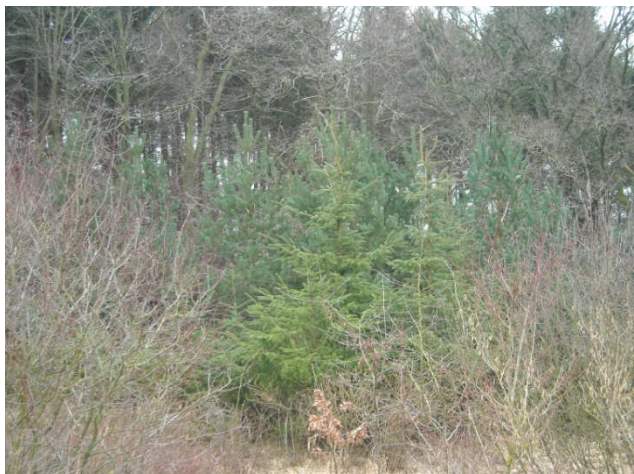


Foto 12.19: Lisbeth's Eg.

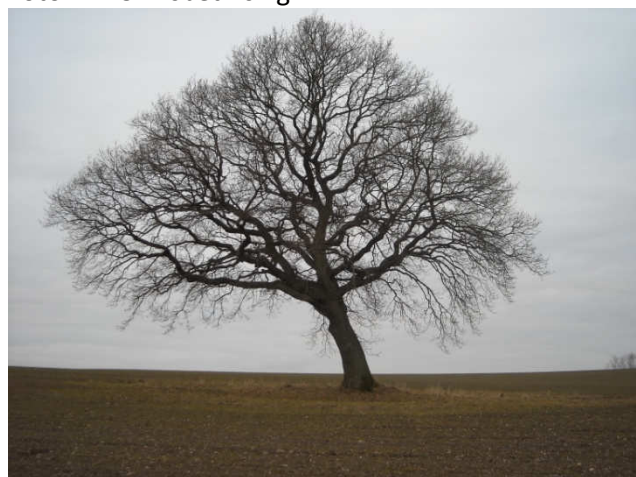


Foto 12.20: Gammeltofts Eg.



Foto 12.21: Dr. Margrethes Eg.



Foto 12.22:  
Opgravning af  
mark.



Foto 12.23: Urørt skov er fin, men med en del  
klynger i skovbunden flere steder.



Foto 12.24: Yngre beplantning i urørt skov.



Foto 12.25: Sitkabepantning i eller tæt ved urørt  
skov.



Foto 12.26:  
Yngre  
egebeplantning  
i eller tæt ved  
urørt skov.

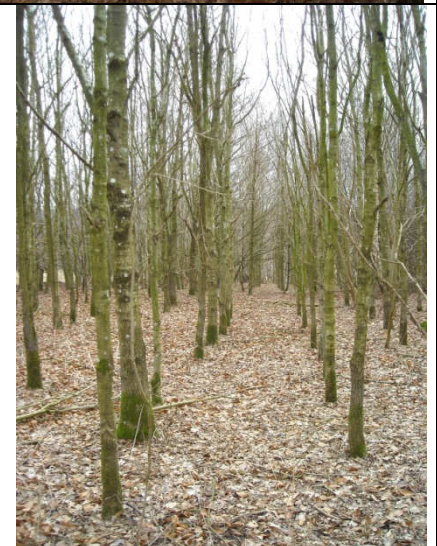


Foto 12.27: Hugst i eller tæt ved urørt skov.



Foto 12.28: Indhegnet buskbeplantning i eller tæt ved urørt skov (UTM 647958, 6170618).



Foto 12.29: Indhegnet ung nybeplantning af graner.



Foto 12.30: Dyrehavens nordlige del.



Foto 12.31: Opmagasinerings af metal midt i skov + skur (647072,6170528).



Foto 12.32: Vildtfodring i skov (647020,6170524).



Lokalitetsnavn	Besøgsdato	Nr.
<b>13. Ubebygget landbrugsareal ned til Røsnæs sydkyst. Ulstrup udsigt</b>	15/3-2011	13
<b>Generel beskrivelse</b>		
Lille område med køkkenhavelignende areal i nordvest og shelters med bålsted i nordøst. Hovedparten af området er græsningsarealer med overdrevspræg. I syd findes en række fyrretræer som tager en stor del af havudsigten. I syd findes en infotavle og der er opsat borde og bænke. En del rød hestehov i den nordlige del langs bækken/vældområdet, som for øvrigt drænes.		
<b>Fredningstekst</b>	<b>Potentielt fredningsproblem</b>	
Det er navnlig forbudt at opføre bebyggelse, anbringe master, boder, skure eller lignende,	Der er bygget 2 shelters i nord, som dog ikke påvirker udsigten. Foto 13.1.	
Det er navnlig forbudt at opføre bebyggelse, anbringe master, boder, skure eller lignende,	Gyngestativ i nord. Foto 13.3.	
Dog skal der være mulighed for at anvende den nordligste del af ejendommen, der er vist med rød farve på vedhæftede kort, til institutionsbyggeri, pensionistboliger eller lignende under forudsætning af, at byggeriet godkendes af fredningsnævnet.	"Køkkenhave" i nordøstlig del af arealet. Området med have strækker sig længere sydpå end det på fredningskortet skraverede areal. Foto 13.4.	
På ejendommen forbydes enhver foranstaltning, der kan hindre eller skæmme udsigten.	Der findes et skur og en del affald i nord som bør fjernes, da det skæmmer udsigten. Foto 13.6.	
På ejendommen forbydes enhver foranstaltning, der kan hindre eller skæmme udsigten.	Rækken med omkring 10m høje fyrretræer i syd tager meget af udsigten. Foto 13.7.	

Foto 13.1: Shelters i nord.



Foto 13.2: Udsigt fra NØ-hjørne af fredningsområde.





Foto 13.3. Gyngestativ i nord.



Foto 13.4: "Køkkenhave" i nordøst.



Foto 13.5. Dræn af bæk/vældområde i nord.

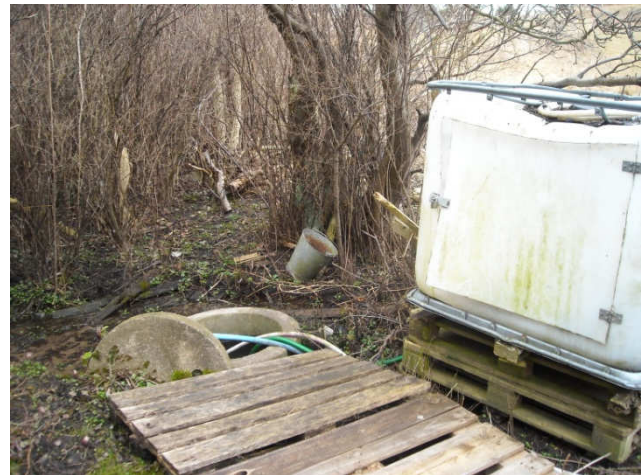


Foto 13.6: Skur + skrald skæmmer udsigten.



Foto 13.7 Rækken med fyrretræer i syd tager meget af udsigten.



Foto 13.8: Udsigt fra bæk i vest.



Lokalitetsnavn	Besøgsdato	Nr.
<b>14. Nekselø</b>	16/3-2011	14
<b>Generel beskrivelse</b>		
Ø med en del arealanvendelse, men også mange fine afgræssede områder med godt naturindhold herunder stejle fåregræssede kystskrænter på vestkysten (med ene, bakketidsel, bidende stenurt mm), stort sammenhængende afgræsset areal på såvel sydspidsen som nordspidsen. Stort fint søareal i den nordlige del af øen med godt fugleliv. Fin forholdsvis urørt skov med en del dødt ved findes på østsiden af øen fra færgehavnen mod Rønne.		
<b>Fredningstekst</b>		<b>Potentielt fredningsproblem</b>
De eksisterende moser, søer, damme og vandhuller, der er vist på fredningskortet med signatur for "vådområder", må ikke udtørres eller forurennes, heller ikke som følge af fjerkræhold.		Lille sø ved Damhus. Der er gravet et lille dræn i østenden af vandhullet som drænes ned langs vejen til færgehavn. Foto 14.3.
Øen skal bevares i dens nuværende tilstand. Der må således bl.a. ikke foretages terræændringer eller ændringer af den hidtidige anvendelse af arealerne		Nygravet brønd/vandpumpe langs vej til færgehavn (UTM: 643857, 6184179). Foto 14.4.
Der må ikke henlægges affald, biler, maskiner og redskaber		Gamle køretøjer på matr. 4e. Foto 14.5.
Der må ikke laves nye veje, bebyggelse, plankeværker mm.		Nyt stakit registreret nær Damhus (643705,6184075). Foto 14.6.
(samme tekst)		Et skur ved Strandbjerggård ser forholdsvis nyt ud. Foto 14.7.
(samme tekst)		Vildtfodringsskur i skoven på østkysten (643822,6183962). Foto 14.8. Der findes ligeledes vildtfodringsskur på UTM: 643972,6183993. På UTM 644187,6183812 findes også et vildtfodringsskur og der er desuden aflæsset marksten i skovkanten (foto 14.9).
Øen skal bevares i dens nuværende tilstand. Der må således bl.a. ikke foretages terræændringer eller ændringer af den hidtidige anvendelse af arealerne		Der er foretaget udgravning til vandhul i skoven på østkysten (643972,6183993). Foto 14.10.
De arealer, der er vist på fredningskortet med signatur for skov, skal under selvfornyelse bevares som skov. Træer og buske må kun fjernes efter tilladelse fra Vestsjællands amtsråd, som forinden skal indhente en udtalelse fra naturfredningsrådet.		Der foretages mild plukhugst af skovarealet på østkysten. Det vides ikke om der er hentet tilladelse. Foto 14.11.
Der må ikke laves nye veje, bebyggelse, plankeværker mm.		Der findes et mindre byggeri i skoven på østkysten (644224,6183794). Foto 14.12
		Marksten aflæsset i skoven på østkyst (644291,6183668). Foto 14.13. Desuden er der aflæsset marksten på UTM: 644445,6183590.
Der må ikke laves nye veje, bebyggelse, plankeværker m.m.		Tilbygget skur på matr. 9aa. Foto 14.15. Desuden findes der et 3-4 m2 stort skur tæt ved matr. 9s og 9v (644508,6183502) – Foto 14.16. Tilbygget skur og mindre hus på matr. 9s (foto 14.17).

Der må ikke laves nye veje, bebyggelse, plankeværker m.m.	Tilbygning + opmagasinering af brænde som synes forsøgt skjult (med kviste og grene) fra havsiden. Findes på matr. 9u og på grænsen til matr. 9a. Fotos 14.18 og 14.19
Der må ikke laves nye veje, bebyggelse, plankeværker m.m.	Der findes en meget stor maskinhal ved Marianelund – det drejer sig evt. om den der ifølge tidligere sagsbehandling ikke må forefindes. Foto 14.21 (er taget fra koordinaterne 644036,6183457)
Gammel vandbeholder må ikke laves om til lysthus. Neksølø 9A	Dette er ikke sket, hvis vandbeholderen forefindes på koordinater 644036,6183457. Foto 14.22
Der må ikke laves nye veje, bebyggelse, plankeværker m.m.	Der findes et shelter og gamle rustne olietønder ca. 50 m nord for Marianelund. Foto 14.23
(do.)	Blikskur og gammel udbrændt bil samt ret ny træhytte på omkring 40 m <sup>2</sup> på matr. 4b. Foto 14.24.
Rostgård sten matr. 2a må ikke flyttes og et kvadrat på 1,5m på hver side af stenen skal holdes fri for bevoksning.	Der er nogen tilgroning omkring stenen – der er i hvert fald krondækning over stenen. Foto 14.25.
Der må ikke henlægges affald, biler, maskiner og redskaber	Der findes gamle udbrændte køretøjer ved Øgarden. Foto 14.26.
Øen skal bevares i dens nuværende tilstand. Der må således bl.a. ikke foretages terrænændringer eller ændringer af den hidtidige anvendelse af arealerne	Der har fundet graveaktivitet sted i den sydlige del af øen på højre side af vejen (644270,6183197). Foto 14.27.
De eksisterende moser, søer, damme og vandhuller, der er vist på fredningskortet med signatur for "vådområder", må ikke udtørres eller forurenes, heller ikke som følge af fjerkræhold.	Der er etableret en "brønd" i det større vådområde i syd af øen. Foto 14.28.
Der må ikke henlægges affald, biler, maskiner og redskaber.	Kratparti i mark brugt som losseplads (643814,6183634). Foto 14.29.
Der må ikke laves nye veje, bebyggelse, plankeværker mm	Vildtfordringskur m bliktag (643722,6183783). Foto 14.30.
Uden for havearealer må der ikke foretages tilplantning.	Læhegn af sitkagran på vestkysten – nogle af dem er ældre, mens andre er forholdsvis unge træer (643246,6184325). Foto 14.31.
Der må ikke laves nye veje, bebyggelse, plankeværker m.m.	Nyere(?) maskinhal ved matr. 3d, hvor der desuden finder dræn af vandhul sted, samt hvor maskiner er placeret i det åbne land. Foto 14.32-14.34.
Øen skal bevares i dens nuværende tilstand. Der må således bl.a. ikke foretages terrænændringer eller ændringer af den hidtidige anvendelse af arealerne	Jordgravning på UTM: 643055,6184824. Foto 14.35.
Der må ikke laves nye veje, bebyggelse, plankeværker mm.	Der er tidligere lavet sagsbehandling om campingvogn og skur på ejendommen hvor begge dele forventedes fjernet. Der findes stadig diverse skure + campingvogn + havepavillon på ejendommen (evt Møllegård matr. 2e) (UTM 643163,6184927). Fotos 14.36-38.
De eksisterende moser, søer, damme og vandhuller, der er vist på fredningskortet med signatur for "vådområder", må ikke udtørres eller forurenes, heller ikke som følge af fjerkræhold.	Der er ført vandslange fra vandhul til ejendom ved 643163,6184927. Tror de suger vand til havevanding.
Uden for havearealer må der ikke	Sitka er plantet på den nordlige del af øen

foretages tilplantning	(643188,6185195). Foto 14.39.
Der må ikke henlægges affald, biler, maskiner og redskaber	Gammelt rustent aflagt maskineri i vådområde i nord (643761,6185250). Foto 14.40.
	Den store sø i nord drænes ud i havet, men Amtsrådet har ret hertil.
Der må ikke laves nye veje, bebyggelse, plankeværker m.m.	Der findes skur og både i NØ af øen (643886,6185051). Foto 14.41.
Der må ikke laves nye veje, bebyggelse, plankeværker m.m.	Campingvogn og skur ved matr. 7b. Foto 14.42.

Foto 14.1: Skovområde på østkysten af Nekselø.



Foto 14.2: Nekselø set fra færgen.



Foto 14.3: Dræn af vandhul ved Damhus.



Foto 14.4: Nygravet brønd/vandpumpe langs vej til færehavn.



Foto 14.5: Maskiner og gammelt metal-”affald” placeret på grænse mellem matr. 4c eller 4f.



Foto 14.6: Nyt stakit fundet nær Damhus (643705,6184075).



Foto 14.7: Skur ved Strandbjerggård.



Foto 14.8: Vildtfodringskur i skoven på østkysten.



Foto 14.9:  
Vildtfodrings-  
skur og  
marksten.



Foto 14.10 Udgravet vandhul i skoven på østkysten.



Foto 14.11:  
Plukhugst af  
skovareal.

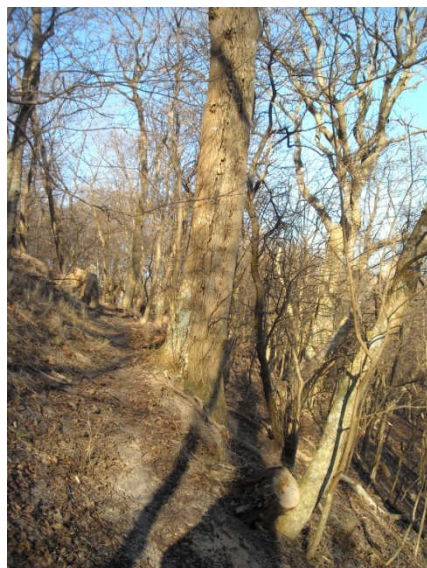


Foto 14.12: mindre byggeri i skoven.



Foto 14.13: marksten aflæsset i skoven.



Foto 14.14: Fin næsten urørt skov flere steder i skoven på østsiden af øen.

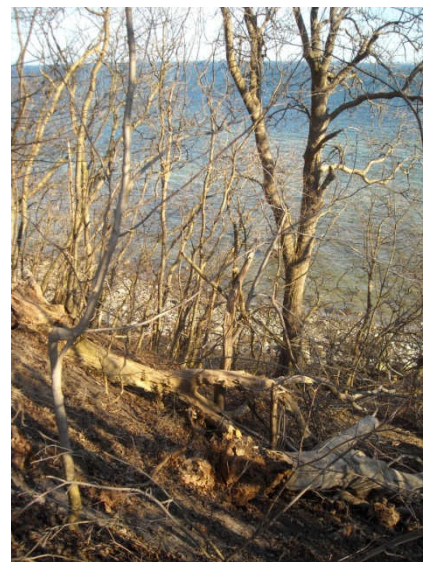


Foto 14.15: Tilbygget skur på matr. 9aa.



Foto 14.16: Skur tæt ved matr. 9s og 9v.



Foto 14.17: Tilbygget skur og mindre hus på matr. 9s



Foto 14.18 Tilbygning ved matr. 9u.



Foto 14.19 Opmagasinerings af brænde på grænse til matr. 9a.



Foto 14.20 udsigt over sydlige græsningsarealer.



Foto 14.21. Maskinhal ved Marianelund.



Foto 14.22. Gammel vandbeholder? På gravhøj.



Foto 14.23 Shelter... gamle olietønder findes ved siden af metalstrukturen til venstre i billedet.



Foto 14.24. Matr. 9b med gammel bil, maskine og træhytte.



Foto 14.25. Jens Rostgaard-stenen.



Foto 14.26. Gamle køretøjer ved Øgaarden.



Foto 14.27. Graveaktivitet langs vej i sydlig del af ø.



Foto 14.28. Der er etableret en "brønd" i det større vådområde i syd af øen.



Foto 14.29.  
Kratparti  
anvendt som  
losseplads.



Foto 14.30. Vildtfodringsskur m bliktag.





Foto 14.31. Sitka-læhegn på vestkysten.



14.32. Maskinhal.



Foto 14.33. Dræn af vandhul ved matr. 3d.



Foto 14.34 maskiner placeret i det fri ved matr.3d eller 3e.



Foto 14.35:  
Jordgravning.



Foto 14.36: Havepavillon.



Foto 14.37: Diverse "til"-bygninger.



Foto 14.37: Campingvogn.



Foto 14.39: Sitkabepantning i nord.



Foto 14.40: Gammelt rustent aflagt maskineri i vådområde i nord.



Foto 14.41: Skur og både i NØ af øen.



Foto 14.42: Campingvogn og skur ved matr. 7b.



Lokalitetsnavn	Besøgsdato	Nr.
15. Møllebakken i Kalundborg	25/1-2011	15
<b>Generel beskrivelse</b>		
Parkområde midt i Kalundborg med landskabelige imponerende udsigter i stærkt kuperet terræn. Der er asfalterede stier igennem området med kunstig belysning, derudover flere andre stier med fx grus. Der ses naturplejetiltag, men uhensigtsmæssig tilgroning ses også flere steder. Flere muligheder for at forbedre levedmuligheder for plante- og dyreliv.		
<b>Fredningstekst</b>	<b>Potentielt fredningsproblem</b>	
"Der må ikke etableres nye privatboliger i området"	Der findes privat bolig med nyere tilbygning (se foto 15.11) i området, og derudover findes et større tennisanlæg (foto 3).	
"Rekreative kvaliteter sikres og udvikles".	<p>Der er stor forekomst af bænke til rekreation, men en stor del (&gt; 5 stk.) er ikke brugbare til rekreative formål, i nogle tilfælde pga. manglende rygstøtte. I andre tilfælde ses kun efterladte fundamentter (se fx foto 15.2 og 15.8).</p> <p>Der er ophængt kanyleboks i den nordlige ende af området, men boksen er ikke tilgængeligt pga. opvækst af brombær (se foto 15.7).</p> <p>Flere steder er opvæksten foran bænke med udsigt uhensigtsmæssig (se fx foto 15.10 og 15.11). I nogle tilfælde ses dog bænke med imponerende udsigt uden generende opvækst (15.9 og 15.12)</p>	
"At levedmuligheder for plante- og dyreliv bevares og forbedres".	<p>Der kunne nævnes en række eksempler på tiltag som kunne "forbedre levedmulighederne for plante og dyrelivet", men her er der kun påpeget to eksempler fra parken som er i modstrid med fredningsbestemmelsen.</p> <p>1) Bøgeskoven mod nord består stort set udelukkende af ensaldrende bøgetræer med massiv og artsfattig opvækst af unge bøgetræer og uden forekomst af dødt ved (foto 15.5). Her kunne man med fordel forbedre levedmulighederne for planter og dyr med urørthed.</p> <p>2) Mod nord ses endvidere en større nyanlagt græsplæne etableret med alm. rajgræs. Her kunne en fri succession eller valg af overdrevsfrøblanding kunne forbedre levedmulighederne for både planter og dyr.</p>	
"At de kulturhistoriske og geologiske kvaliteter bevares og formidles"	Der findes ingen informationstavler ved indgangen til parken.	

Foto 15.1: Indgang til Møllebakken fra sydøst.



Foto 15.2: En af de defekte bænke i Møllebakken.



Foto 15.3: Tennisanlæg i Møllebakken.



Foto 15.4: Asfalteret sti igennem bøgeskoven.



Foto 15.5: Bøgeskov med skærmforyngelse. Massiv opvækst af nye bøgetræer og ingen dødt ved.



Foto 15.6: Indgangsparti fra nordvest.



Foto 15.7: Kanyleboks mod nord i brombærkrat.



Foto 15.8: En defekt bæk i Møllebakken.



Foto 15.9: Bænk med næsten uhindret udsigt over vandet og havnemiljø.



Foto 15.10 Bænk med hindret udsigt over vandet og havnemiljø.



Foto 15.11: Bænk med hindret udsigt pga generende opvækst.



Foto 15.12: Lettere vandaliseret bord-bænkesæt med fantastisk udsigt.



Foto 15.13: Naturpleje i den sydvestlige del af Møllebakken.



Foto 15.11: Privat bolig i Møllebakken.



Lokalitetsnavn	Besøgsdato	Nr.
<b>16. Ubberup stenstrøning (Ubberup Højskoles jorder)</b>	25/1-2011	16
<b>Generel beskrivelse</b>		
<p>Arealet græsses, men mod nord hvor de fleste store sten findes, ses kraftig tilgroning med urter (især stor nælde og brombær) buske (især slåen) og træer (især hvidtjørn). Arealet virker desuden eutrofieret.</p> <p>Det vurderes at der findes &gt; 200 sten i området. Enkelte sten er større end 1 m i diameter, men de fleste er 40-60 cm. Hegnet mod vest ligger urørt som beskrevet i fredningskendelsen, med en del dødt ved i store dimensioner.</p>		
<b>Anden potentiel loveovertrædelse</b>		
<p>Der er ikke iagttaget nogen fredningsproblemer. Men i den sydøstlige del, op af markvej, ses mangeårig aflæsning af marksten (se foto 16.3 og luftfoto).</p>		

Foto 16.1: Stenstrøning under kraftig tilgroning med tjørn.



Foto 16.2: Stenstrøning under kraftig tilgroning med tjørn.



Foto 16.3: Aflæsning af marksten i SØ-enden.



Foto 16.4: Urørt hegn mod vest.



Lokalitetsnavn	Besøgsdato	Nr.
<b>17. Landbrugsejendom ved sydkysten af Røsnæs med små sommerhusudstyknings</b>	25/1-2011	<b>17</b>
<b>Generel beskrivelse</b>		
Varieret landskab med sommerhusudstyknings mod sydvest og nord. Størstedelen af området er opdyrket, men også med flere nåletræsholme.		
Fredningstekst	Potentielt fredningsproblem	
Alt udvendigt træværk skal behandles med brunt, dog må døre og vinduer males hvide.	Flere sommerhuse (fx Snogekærvej 47, 48 og 51) overholder ikke denne del af fredningen, se fx foto 17.1 og 17.2.	
Beplantning må ikke overstige 2,25 m	På begge sider langs Snogekærvej ses beplantning højere end 2,25 m.  Alle nåletræsholme i landskabet har træopvækst højere end 5 meter(se luftfoto).	
Garage udhus og lignende skal sammenbygges med hovedhuset.	På Snogekærvej 49 ses fundament til nyt udhus som ikke er sammenbygget med hovedhus (se foto 17.5).	
Huse skal være i et plan m.m.	Mod nord (se luftfoto) ses nyere sommerhus i to plan og som desuden overtræder ovenstående. Huset er helt hvidt og beplantningen er betydeligt højere end 2,25.	

Foto 17.1: Sommerhus (Snogekærvej 47) med blå dør.



Foto 17.2: Sommerhus (Snogekærvej 51) med blå vinduer.



Foto 17.3: På begge sider langs Snogekærvej ses beplantning højere end 2,25 m.



Foto 17.4: Nåletræsholm i den nordlige del med udsigt over Kalundborg Fjord. Højere end fem meter.



Foto 17.5: Fundament til nyt udhus på Snogekærvej 49.



Foto 17.6: Nyligt opført sommerhus på Snogekærvej 44.





Lokalitetsnavn	Besøgsdato	Nr.
18. Davrup Træer	16/3-2011	18
<b>Generel beskrivelse</b>		
Enkeltstående gamle træer i Davrup Skov. Skoven er løvskov, med spredte nåleplantninger.		
<b>Fredningstekst</b>	<b>Kommentar</b>	
<p>Træerne må ingensinde fældes, topskæres, undergraves eller på anden måde udsættes direkte eller indirekte for behandling, der kan føre til ødelæggelse eller forringelse.</p> <p>Ejeren er endvidere til enhver tid pligtig til at foretage sådanne hugster i den omgivende bevoksning, som anses for nødvendig til de pågældende træers bevaring, således at disse til stadighed er tilstrækkeligt lysstillede.</p> <p>Med hensyn til Trolddomsegen bestemmes yderligere, at arealet omkring det i nærheden liggende sumphul ingensinde må være bevokset med nåletræer...</p>	<p>Davrupegen (A) (Foto 18.1 og 18.2), UTM - koordinater 647579,6173382: En stor gl. eg, som står sammen med to lidt yngre ege N for vandhul. En del døde grene i træets krone. Der er nyligt ryddet omkring den - OK</p>	
	<p>Skytteegene (B) (Foto 18.3 og 18.4), UTM - koordinater 647544,6173470: To gl. ege umiddelbart N for skovvej i den vestlige udkant af Davrup Skov. Mange døde grene i træernes kroner – OK</p>	
	<p>Fru Thits eg (D) (Foto 18.5 til 18.9), UTM - koordinater 647808,6173825: En dobbeltstammet gl. eg i det nordlige skovbryn umiddelbart Ø for skovvej i Davrup Skov. Der er i vinter flækket en stor gren af træet ind mod skoven, som har efterladt et stort åbent "sår" i stammen. Store hulheder med råd i stammen, samt døde grene i træets krone, så det er i forfald.</p>	
	<p>Trolddomsegen (E) (foto 18.10 og 18.11), UTM-koordinater 647770,61735888: Stor gl. eg midt i Davrup Skov. En del døde grene i træet krone. Lodsejer fortalte, at det engang har været et øjetræ, deraf navnet, men øjet er for længst forsvundet. Der er nyligt ryddet askebevoksning i vådbundsområdet mod V, så træet står lysstillet, ingen nåletræsplantning - OK</p>	
<p>Fredningen skal ikke være til hinder for, at der foretages udhugning i den under pkt 3 betegnede gruppe bøge (Davrupbøgene, stærkt grenede gamle bøge -i alt ni træer i 1940), når fjernelsen af de pågældende træer sker med det formål at forbedre livsvilkårene for de tilbageværende.</p>	<p>Davrupbøgene (C): Oprindeligt er 9 bøge fredet, hvoraf der nu står 3 tilbage i den nordvestlige del af Davrup Skov. Bøg 1 er dobbeltstammet fra ca. 3m's højde (foto 18.12), UTM 647706,6173645 – OK. Bøg 2 er enkeltstammet med rigt forgrenet krone (foto 18.13), UTM 647703,6173638 – OK. Bøg 3 er dobbeltstammet fra ca. 5 m's højde (foto 18.14) UTM 647692,6173635 – OK. Derudover er der stubrester af 5 store træer (foto 18.15 til 18.19) samt en henfaldende stor bøgestamme (foto 18.20) i området. Så placeringen af alle 9 oprindeligt fredede træer menes lokaliseret i skoven.</p>	

Foto 18.1: Davrupegen set fra SV.



Foto 18.2: Davrupegens krone set fra SV.



Foto 18.3: Skytteegene set fra V.



Foto 18.4: Skytteegene set fra Ø.



Foto 18.5: Fru Thits Eg set fra NV.



Foto 18.6: Fru Thits Eg, stamme set fra



Foto 18.7: Fru Thits Eg set fra S.



Foto 18.8: Fru Thits Eg, stamme set fra S.

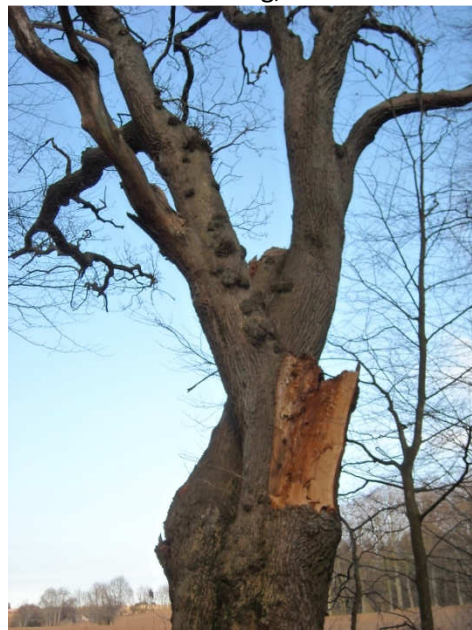


Foto 18.9: Fru Thits Eg, opsavet flækket gren.



Foto 18.10: Trolddomsegen set fra V.



Foto 18.11: Trolddomsegen, stamme set fra Ø.



Foto 18.12: Davrupbøg 1 set fra V.



Foto 18.13: Davrupbøg 2 set fra V.



Foto 18.14: Davrupbøg 3 set fra NV.



Foto 18.15: Stub 1 ved Davrupbøgene.



Foto 18.16: Stub 2 ved Davrupbøgene.



Foto 18.17: Stub 3 ved Davrupbøgene.



Foto 18.18: Stub 4 ved Davrupbøgene.



Foto 18.19: Stub 5 ved Davrupbøgene.



Foto 18.20: Henfaldende bøgestamme ved Davrupbøgene.



Lokalitetsnavn	Besøgsdato	Nr.
19. Donmosehøj ved Ulstrup	25/1-2011	19
<b>Generel beskrivelse</b>		
Målet med fredning er at sikre en fantastisk 360 graders landskabsudsigt og tilhørende sti		
<b>Fredningstekst</b>	<b>Potentielt fredningsproblem</b>	
"Det pålægges endvidere enhver fremtidig ejer af denne ejendom at opretholde en sti fra den private vej op til bakkens top åben for almenhedens færdsel"	Der findes ingen sti som angivet på skitsetegning, men et markskel (se foto nedenfor samt vedlagte luftfoto) længere mod øst som desuden ikke går helt ud til vejen.	



Markskel ved udsigtspunkt ved Donmosehøj, Ulstrup

Lokalitetsnavn	Besøgsdato	Nr.
20. Ørnebjerg	16/3-2011	20
<b>Generel beskrivelse</b>		
<p>Areal med stensætning i form af dels stenkredse dels stenrækker.</p> <p>Arealet ligger på en bakke i landskabet, Ørnebjerg (foto 20.1) og er et overdrev, med fugtige partier med trykvand på skrænterne (foto 20.9 og 20.10), nordligst og østligst arealer med engpræg (foto 20.12). Så vidt det kunne vurderes på besigtigelsestidspunktet rummer arealet en værdifuld flora. Arealet er heget og afgræsses. Den nordligste halvdel er tilgroet med buske og træer især hvidtjørn, rødæl, hylde og hassel (foto 20.2 og 20.11), og på den sydlige halvdel står spredte hvidtjørn. Der er flere steder tæt krat af klynger omkring buskene.</p> <p>Stenkredsene er koncentreret centralt på Ørnebjerg, dels lysåbent (foto 20.3 til 20.5) dels i krat (foto 20.6 og 20.7), og stenrækkerne forløber Ø-V på den sydlige del af arealet, som er lysåbent (foto 20.8).</p>		
<b>Fredningstekst</b>		<b>Kommentar</b>
<p>Dette areal med derpå beliggende stensætning skal værnes om, således at det ingensinde beskadiges ved gravning, pålejring, bortførsel eller tilførsel af sten eller på nogen anden måde. Græsning forbeholdes. Beplantning må ikke finde sted.</p>		<p>Der er en mindre uoverensstemmelse mellem matrikelgrænsen på kortet og dyrkningsgrænsen langs arealets sydvestlige kant. Se kortet.</p> <p>Der er et ældre skur i det sydvestlige hjørne af arealet (foto 20.13), og der er opstillet en fodertønde i skoven mod NV (foto 20.14).</p>

Foto 20.1: Ørnebjerg, bakken set fra SV.



Foto 20.2: Elleskov + krat mod NV



Foto 20.3: Fredningsmærke og stenkreds på toppen af Ørnebjerg.



Foto 20.4: Fredningsmærke og stenkreds på toppen af Ørnebjerg.



Foto 20.5: De mange sten på toppen af Ørnebjerg.



Foto 20.6: Sten i kratlysning på Ø siden af Ørnebjerg.



Foto 20.7: Sten i tjørnekrat mod NØ.



Foto 20.8: Stenrækker set fra Ø.





Foto 20.9: Vældparti mod V.



Foto 20.10: Væld på Ørnebjergs nordskrænt.



Foto 20.11: Hassel i krat mod NV.



Foto 20.12: Fugtigt parti mod Ø.



Foto 20.13: Skur i SV-hjørne.



Foto 20.14: Fodertønde i skov mod NV.



Lokalitetsnavn	Besøgsdato	Nr.
<b>21. Landbrugsareal (i det væsentligste ubebygget) ned til Røsnæs sydkyst. Barnes Banke</b>	15/3-2011	21
<b>Generel beskrivelse</b>		
Området rummer stor variation fra dyrket agerjord til fine stejle kystskrænter. Hovedparten af den nordvestlige del er med høslæt, mens en mindre del i nordvest afgræsses af heste. I sydvest findes nogen bebyggelse placeret i et flot kuperet terræn med indslag af ene og overdrevsvegetation med bl.a. nikkende limurt. Der er, trods hugstaktivitet, nogen tilgroning omkring søen i den østlige del af det fredede areal. Rensningsanlægget syner ikke af meget og efterlever dermed dispensationen. Det østligste hjørne er slået som græsplæne.		
<b>Fredningstekst</b>	<b>Potentielt fredningsproblem</b>	
Fredningsbestemmelse, der forbyder enhver foranstaltning, der kan hindre eller skæmme udsigten...	Træer i den sydlige del af arealet er ved at være lidt høje (foto 21.3) og det samme er de omkring søen i den østlige del af fredningsarealet (foto 21.4).	
(samme tekst)	Haveaffald henkastes på UTM: 623591,6177932 (foto 21.5).	
(samme tekst)	Der er en del tilgroning af rose, havtorn, slåen mm. i den østlige del, men træer holdes nede for at bevare udsigten (foto 21.6)	
(samme tekst)	Henkastning af haveaffald (UTM 623674,6177798), foto 21.7.	
Dispensation til rensningsanlæg: anlægget er "nedgravet i jorden og giver derfor ikke gener for udsigten". Anlægget "ønskes omgivet af et 1,20 m højt trådhegn, der sløres med lav beplantning"	Det levende hegn skjuler ikke anlægget, men det slører det lidt. Foto 21.9.	
"her under navnlig forbud mod bebyggelse og anbringelse af..."	Det findes et ca. 6 m <sup>2</sup> skur skjult mellem træerne vest for rensningsanlægget. Foto 21.10	
"pligt til ikke at foretage beplantning..."	Der findes et lille areal med beplantning af frugttræer, stikkelsbær, hindbær mm i den sydvestlige del af området (UTM 623081,6177813). Foto 21.14.	
Fredningsbestemmelse, der forbyder enhver foranstaltning, der kan hindre eller skæmme udsigten...	Der findes haveaffald og brædder i vest (UTM 623093,6177862). Foto 21.15.	

Foto 21.1: Udsigt fra matr. 3z-hjørne.



Foto 21.2: Udsigt fra matr. 3ac-hjørne.



Foto 21.3: Udsigt fra vejen mellem matr. 3z og 3ac er bevaret, selvom træer er ved at være lidt høje.



Foto 21.4: Nogen tilgroning omkring sø trods hugst.



Foto 21.5: Haveaffald deponeres.



Foto 21.6: Megen tilgroning i den østlige del, men træer holdes nede.



Foto 21.7: Henkastning af haveaffald.



Foto 21.8: Kystskrænt er flere steder domineret af tæt slåenkrat.



Foto 21.9: Rensningsanlægget og dets hegn



Foto 21.10: Skur findes mellem træerne



Foto 21.11: Barnes Banke 26.



Foto 21.12: Barnes Banke 28



Foto 21.13: Barnes Banke 30.



Foto 21.14: Frugttræer, stikkelsbær mm.



Foto 21.15: Haveaffald + brædder.



Foto 21.16: Bebyggelse med dispensation om ikke mere end 6 stk. P-pladser er ok.



Lokalitetsnavn	Besøgsdato	Nr.
<b>22. Skovbevokset ejendom midt på Røsnæs (Listrupgård)</b>	25/1-2011	<b>22</b>
<b>Generel beskrivelse</b>		
Et større naturområde som gennemskæres af asfaltvejen til Kalundborg. Nord for vejen ses jagtområde med spontan opvækst af primært pionertræarterne birk, eg, røn, men også med eksotiske nåletræer som lærk, rødgran og skovfyr. På skovbunden ses pletvis kraftig opvækst af brombær og stor nælde. Syd for vejen ses to større ejendomme og tilplantning med nåletræer.		
<b>Fredningstekst</b>	<b>Potentielt fredningsproblem</b>	
	Der er ikke iagttaget nogen potentielle problemer.	

Lokalitetsnavn	Besøgsdato	Nr.
<b>23. Matr. 9a, Vollerup by, sommerhusområde ved Vollerup</b>	17/3-2011	23
<b>Generel beskrivelse</b>		
Lille sommerhusområde beliggende for enden af Bellisvej. Består af 8 grunde med husnr. 15, 17, 19 og 21 på venstre side af vejen og 18, 20, 22 og 24 på højre side af vejen.		
<b>Fredningstekst</b>	<b>Potentielt fredningsproblem</b>	
At udstykning skal ske efter de af nævnet fastsatte retningslinier, hvorefter grundene får en størrelse på ca. 1/2 td. land, at yderligere udstykning ikke må finde sted, at ingen bebyggelse må påbegyndes, forinden bygningstegninger og beskrivelse med angivelse af udvendige farver, herunder tagets, har været forelagt nævnet til godkendelse, og at der sikres offentligheden ret til gående færdsel langs parcellernes nordskel ovenfor skrænten.	Parcelstørrelser er ensformige med en ca. størrelse på 2400 m <sup>2</sup> , svarende til under ½ td. Har taget billeder af alle 8 bebyggelser, da vi ikke er bekendt med hvorvidt der har været forelagt bygningstegninger og beskrivelser af bygningerne. Se fotos herunder for yderligere kommentarer om bygningerne. Bemærk forholdsvis nye tilbygninger ved nr. 17, 18 og 21.	

Foto 23.1: Husnr. 24 for enden af vejen på højre side.



Foto 23.2: nr. 21 for enden af vejen til venstre. Terrassen forekom at være forholdsvis nybygget.



Foto 23.3. Nr. 22 – deres skur indsat nederst til højre.



Foto 23.4: Nr. 19.



Foto 23.5. Nr. 17 – flere mindre bygninger samt større nybygget hus (indsat er den nye hovedbygning)



Foto 23.6: Husnr. 20.



Foto 23.7 Nr. 18 med ny terrasse samt større tilbygning.



Foto 23.8: Nr. 15 med skur i baghaven (indsat).



Foto 23.9. Sti på nordside af skel. Der er offentlig adgang.





Lokalitetsnavn	Besøgsdato	Nr.
<b>24. Røsnæs sydkyst, 1. del mod vest</b>	25/1-2011	24a
<b>Generel beskrivelse</b>		
Arealer med overdrev, kystskrænt, krat og skov. Der græsses og buskryddes, men den lysåbne natur er stadig under pres. Flere større slåenkrat er med stor relevans ryddet i 2010. Flere markede stier og smukke landskabudsigter (se foto).		
<b>Fredningstekst</b>	<b>Potentielt fredningsproblem</b>	
"Ændringer i terrænet ... er ikke tilladt" og: "Arealerne må ikke anvendes til oplags- og losseplads".	En bunke marksten (3-4 kubikmeter) er deponeret for ca. 5 år siden på skrænten og nu næsten overgroet med slåen. UTM: 32U 619291_6177890	

Lokalitetsnavn	Besøgsdato	Nr.
<b>24. Røsnæs sydkyst, 2. del mod øst</b>	15/3-2011	24b
<b>Generel beskrivelse</b>		
Den sydligere del udgøres af et fint naturområde med stejle kystskrænter, som dog mange steder er domineret af havtorn. Der findes flere åbne partier med sand hvor arter som nikkende limurt, bidende stenurt, stor knopurt, dansk kambunke m.m. er repræsenteret. Længere mod nordvest findes flot kuperet terræn med store åbne afgræssede græsoverdrev mellem krat af slåen og havtorn.		
<b>Fredningstekst</b>	<b>Potentielt fredningsproblem</b>	
4. Opstilling af beboelseskøreture, telte, boder, skure, master, tårne og andre skæmmende indretninger er ikke tilladt.	Gammelt bådskur ved kysten (625659,6176546). Foto 24b.1	
5. Arealerne må ikke anvendes til oplags- og losseplads eller lignende	Både og mindre mængde træaffald på kysten ca. 300m nord for bådskur (625659,6176546). Foto 24b.3	
Opstilling af beboelseskøreture, telte, boder, skure, master, tårne og andre skæmmende indretninger er ikke tilladt.	Flere både ligger langs kysten (624593,6177515). Foto 24b.7	
5. Arealerne må ikke anvendes til oplags- og losseplads eller lignende og Opstilling af beboelseskøreture, telte, boder, skure, master, tårne og andre skæmmende indretninger er ikke tilladt.	Der findes lidt haveaffald på overdrev i den nordlige del af fredningsarealet (tæt ved husdyrbygning ved 624374,6177626). Foto 24b.9 og 24b.10	

Foto 24b.1: Gammelt bådskur.



Foto 24b.2: udsigt mod vest – taget i syd af fredningsområdet.

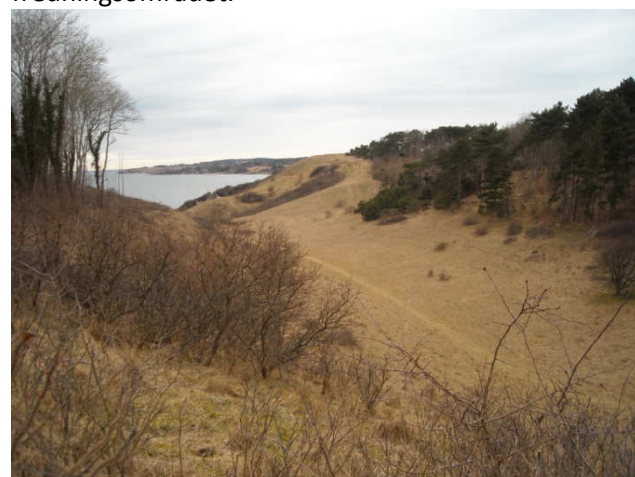


Foto 24b.3. Både og træaffald på kysten.



Foto 24b.4: Udsigt over kysten.



Foto 24b.5: Ældre bygning i fredningsområdet.

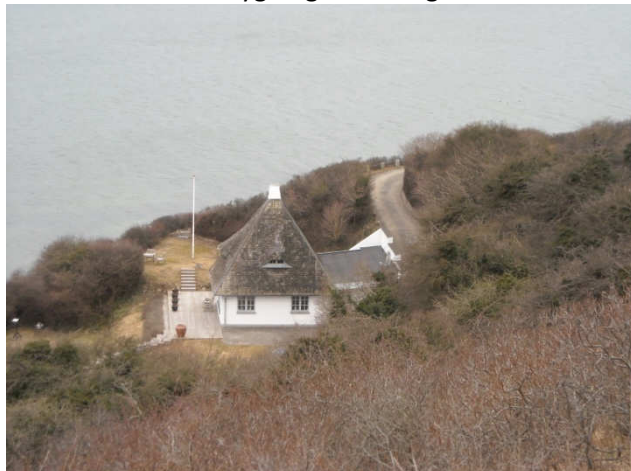


Foto 24b.6: Stendige på nordkant af fredningsareal.



Foto 24b.7: Både langs kysten.



Foto 24b.8: Flotte græssede stejle kystskrænter.



Foto 24b.9: Haveaffald ligger på overdrevet.



Foto 24b.10: Husdyrbygning i nord



