



## Badevandsprofil

- Aasen

Ansvarlig myndighed: Kalundborg Kommune  
Holbækvej 141 B  
4400 Kalundborg  
Tlf.: +45 59 53 44 00  
www.kalundborg.dk

Medlemsstat	Danmark
Kommune	Kalundborg Kommune
DKBW Nr.	DKBW1099
Station Nr.	007C
Station navn	Aasen
DKBW Navn Kort	Aasen, Sejerø
Hydrologisk reference	M
UtmX	632498
UtmY	6196213
Reference Net	EUREF89
UTMZone	32

Udarbejdet af  
Plan, Byg og Miljø  
Marts 2011 – Revideret januar 2019

---

## Indholdsfortegnelse

<b>Introduktion .....</b>	<b>3</b>
<b>Kort over stranden og nærområdet .....</b>	<b>4</b>
<b>Klassifikation.....</b>	<b>5</b>
<b>Fysiske forhold .....</b>	<b>5</b>
<b>Geografiske forhold .....</b>	<b>5</b>
<b>Hydrologiske forhold .....</b>	<b>5</b>
<b>Kilder til fækal forurening .....</b>	<b>5</b>
<b>Risiko for cyanobakterier (blågrønalger).....</b>	<b>5</b>
<b>Risiko for fytoplanktonvækst/makroalger .....</b>	<b>5</b>
<b>Kortvarige forureninger.....</b>	<b>6</b>
<b>Forvaltningsforanstaltninger .....</b>	<b>6</b>
<b>Anden forurening m.v.....</b>	<b>6</b>
<b>Revision m.v.....</b>	<b>6</b>

## Introduktion

EU's badevandsdirektiv<sup>1</sup> fra 2006 er i Danmark implementeret i badevandsbekendtgørelsen<sup>2</sup>.

Det fremgår af badevandsbekendtgørelsen, at kommunerne i Danmark skal udarbejde badevandsprofiler for hvert enkelt badevand i deres respektive kommuner. Badevandsprofilerne skal indeholde oplysninger om badevandets klassifikation, fysiske forhold, geografiske forhold, Hydrologiske forhold, kilder til fækal forurening, årsager til forurening, risiko for cyanobakterier, risiko for fytoplanktonvækst, risiko for makroalger og kortvarige forureninger. Derudover vil det fremgå af profilen hvilke forvaltningsmæssige foranstaltninger, der iværksættes samt hvornår profilen skal revideres.

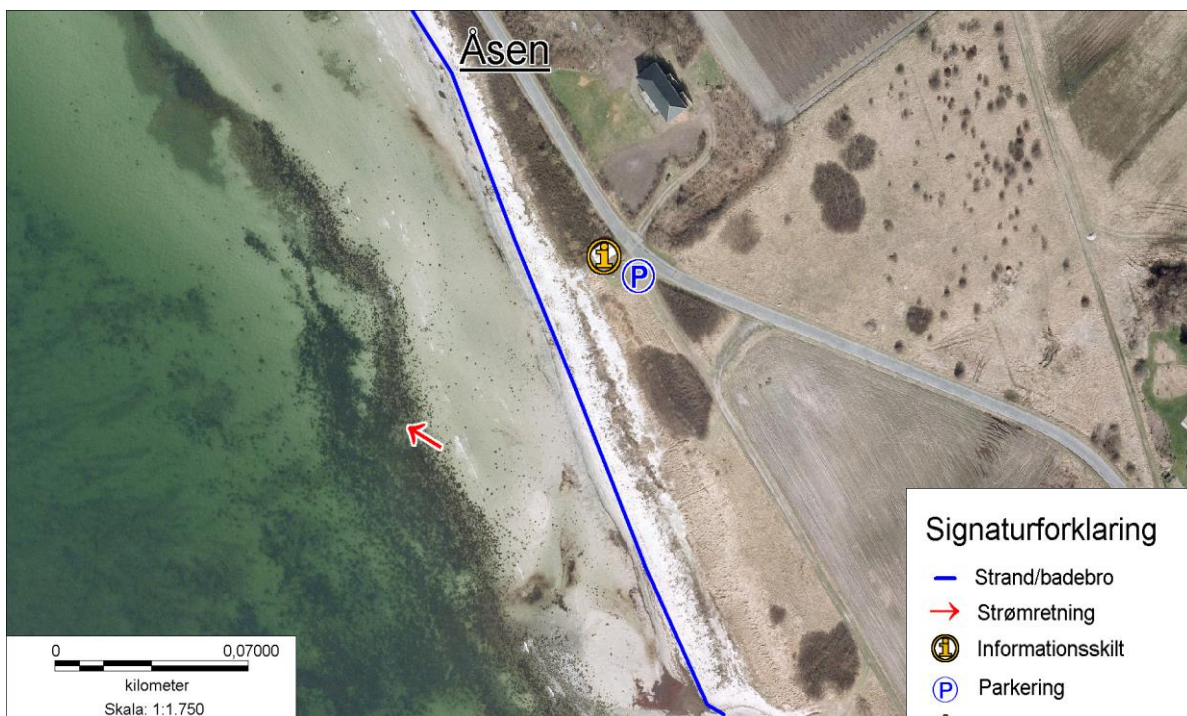
Profilen indeholder et kort over badeområdet og dets nærområde. Kortet indeholder et luftfoto samt oplysninger om udløb fra vandløb og dræn samt spildevands- og regnvandsudløb. Derudover oplyses om p-pladser, placering af varslingskilte ved forureninger, prøvetagningssted, typisk strømretning samt andet, der vurderes at have relevans for badevandet.

---

<sup>1</sup> Europa-Parlamentets og Rådets direktiv 2006/7/EF af 15. februar 2006 om forvaltning af badevandskvalitet og om ophævelse af direktiv 76/160/EØF

<sup>2</sup> Bekendtgørelse om badevand og badeområder, BEK nr. 939 af 18. september 2012

## Kort over stranden og nærområdet



---

## Klassifikation

Målinger for *intestinale enterokokker* og *E. coli* i årene 2015-2018 placerer stranden i nedenstående klassifikation efter reglerne i EU's badevandsdirektiv

## UDMÆRKET

### Fysiske forhold

Stranden er ca. 200 meter lang og 10 meter bred. Det er en sandstrand med lidt bevoksning i bæltet.

Havbunden består af sand længere ude er der makroalger.

### Geografiske forhold

Der løber en vej 10 meter bag stranden. Herfra kan man gå derned, de steder hvor der ikke er bevoksning.

I oplandet findes åbent land og enkelte huse, hovedsageligt sommerhuse.

I det umiddelbare bagland findes marker og udyrkede arealer.

### Hydrologiske forhold

Strømmen går hovedsageligt mod vest og nordvest, væk fra stranden.

### Kilder til fækal forurening

Kalundborg Kommune har ingen oplysninger om dræn, vandløb eller andet i nærheden af stranden, der kan give anledning til fækal forurening. Det vurderes derfor, at risikoen herfor er meget lille.

### Risiko for cyanobakterier (blågrønalger)

Alger producere giftige stoffer, som kan give anledning til hovedpine, hudirritationer, feber, kvalme og diarré hvis man kommer i kontakt med giftstofferne, f.eks. bader i vandet eller kommer til at sluge vand. Børn, og mennesker der i forvejen er svækkede, er særligt udsatte. Dyr kan i værste fald dø, hvis de drikker af vandet.

Tegn på alger kan være skumdannelser i vandkanten, misfarvning af vandet og evt. døde dyr. Alger kan have forskellige farver, f.eks. grønne, røde og gule.

#### Baderåd:

Se efter om der er information, der fraråder badning.

Lad være med at bade, hvis vandet er uklart og du ikke kan se dine fødder, når vandet når til knæene. Skyld straks med rent vand.

Lad ikke børn lege i nærheden af alger, der er skyllet op på stranden.

### Risiko for fytoplanktonvækst/makroalger

Hvis der er store mængder tang (makro-alger) i strandkanten frarådes badning i nærheden af tangen, da det kan udgøre en sundhedsmæssig risiko for dyr og mennesker.

---

De store mængder planter kan fremme væksten af bakterier og medføre at f.eks. fækale bakterier overlever i vandet i længere tid. De fækale bakterier vil normalt dø hurtigt i de naturlige miljøer, bl.a. pga. ultraviolet stråling, men alger kan forlænge deres forekomst.

**Baderåd:**

Se efter om der er information, der fraråder badning.

Lad være med at bade, hvis vandet er uklart og du ikke kan se dine fødder, når vandet når til knæene. Skyld straks med rent vand.

Lad ikke børn lege i nærheden af alger, der er skyllet op på stranden.

**Kortvarige forureninger**

Der bliver sat information op på tavlerne ved stranden. Ved strande uden tavle, sættes skilt op i umiddelbar nærhed af badeområdet.

Der varsles også på Kalundborg Kommunes hjemmeside: [www.kalundborg.dk](http://www.kalundborg.dk)

**Forvaltningsforanstaltninger**

Risiko for opblomstring af cyanobakterier samt tilstedeværelsen af store mængder tang kan ikke med sikkerhed forudsiges. I perioder med forhøjet risiko for store mængder cyanobakterier opsættes information på tavler. Ved konstatering af cyanobakterier eller tang informeres ligeledes om dette på hjemmeside og på informationstavler.

**Anden forurening m.v.**

Glasskår, affald, kemisk forurening er andre eksempler på forurening, som lejlighedsvejs kan forekomme. Badegæster opfordres til at kontakte Kalundborg Kommune, hvis der konstateres forurening eller andet, som kan give anledning til problemer. Ved prøveudtagning (minimum 4 gange pr år) udføres tilsyn med stranden.

**Revision m.v.**

Badevandsprofilen er udarbejdet 24. marts 2011 og senest revideret 17. januar 2019. På baggrund af klassifikationen, er der ikke krav til, hvor ofte profilen skal revideres. Afsnittet om klassifikation revideres dog hvert år i november måned, efter endt badesæson.