



Returadresse:
Plan, Byg og Miljø
Holbækvej 141 B, 4400 Kalundborg

Kalundborg kommune
Holbækvej 141B
4400 Kalundborg

DATO
22. april 2024

SAGSNR.
24-002263

Tilslutningstilladelse for overfladevand og spildevand i forbindelse med udvidelse af Rørmosecentret

Kalundborg Kommune giver tilladelse til tilslutning af overfladevand og spildevand fra Rørmosecentret på matr.nr. 2e, Gørlev By, Gørlev til Kalundborg Forsynings regnvands- og spildevandsledninger - se i øvrigt placeringen i afsnittet "Kort og tegning".

Tilladelsen gives efter § 28, stk. 3 i Miljøbeskyttelsesloven, lovbekendtgørelse nr. 48 af 12. januar 2024 og § 13 i "Spildevandsbekendtgørelsen" - Bekendtgørelse nr. 1393 af 21. juni 2021 om spildevandstilladelser m.v. efter miljøbeskyttelseslovens kapitel 3 og 4.

Vilkår

1. Tilslutningen skal foregå til Kalundborg Forsynings regnvands- og spildevandsledninger på den ovennævnte matrikel og i øvrigt i overensstemmelse med fremsendte ansøgning og nærværende tilladelse.
 - a. tilslutningspunkter anvises efter nærmere aftale med Kalundborg Forsyning
2. Tilladelsen omfatter afledning af alt tag- og overfladevand fra de befæstede arealer samt sanitært- og husholdningsspildevand fra den ovennævnte matrikel.
3. Tag- og overfladevand fra befæstede arealer skal afledes kontrolleret og må ikke afstrømme til omgivende ubefæstede arealer eller nabomatrikler ved regnhændelser, der sker hyppigere end statistisk hvert 5. år.
4. Der må ikke afledes andet end tag- og overfladevand fra befæstede arealer til regnvandsledningen.
5. Afledningen til regnvandsledningen skal neddrøses, svarende til en maksimal befæstelsesgrad på 40 % for det samlede område for Rørmosecentret.
6. Forsinkelsesbassinet skal etableres med tæt membran i overensstemmelse med ansøgningsmaterialet, således at der ikke sker udsivning fra bassinet. Dder skal etableres sandfang inden indløb til forsinkelsesbassinet. Sandfanget skal dimensioneres til belastningen således, at der ikke aflejres sand og grus i forsinkelsesbassinet.
7. Der må kun udføres glatførebekæmpelse på køre- og gangarealer. Glatførebekæmpelse med salt skal begrænses mest muligt.
8. Der skal altid være adgang for Kalundborg Forsyning til anlægget for besigtigelse af ledninger, brønde etc.
9. Sandfang i nedløbsbrønde samt sandfang foranstillt forsinkelsesbassinet skal

Kontakt

Sagsansvarlig:
Thomas Malthesen Hiorth/MIFI
Plan, Byg og Miljø
Telefon, direkte: 59 53 52 31

Kalundborg Kommune
Holbækvej 141 B
4400 Kalundborg

- oprensning mindst en gang årligt.
10. Forsinkelsesbassinet skal tilses jævnligt og mindst en gang om året. Bassinet skal oprensning efter behov, således at det nødvendige forsinkelsesvolumen opretholdes.
 - a. Sediment/oprenset materiale skal bortskaffes efter gældende regler – spørg kommunen hvis der er tvivl
 11. Regulatoren (vandbremsen) skal efterses og vedligeholdes i henhold til leverandørens anvisninger, dog skal den efterses mindst én gang årligt.
 12. Der skal føres driftsjournal over:
 - a. oprensning af sandfang i nedløbsbrønde samt sandfanget foranstillet forsinkelsesbassinet (dato for oprensning)
 - b. tilsyn med forsinkelsesbassinet (dato og resultat af tilsynet, herunder dybden af bassinet)
 - c. oprensning af forsinkelsesbassinet (dato samt dokumentation for volumen efter oprensning)
 - d. eftersyn og vedligeholdelse af regulator (vandbremse) (dato for eftersyn og for vedligeholdelse samt beskrivelse af vedligeholdelsen)
 13. Oplysningerne i driftsjournalen skal gemmes i minimum 6 år og skal forevises tilsynsmyndigheden på forlangende.
 14. Færdigmelding fra autoriseret kloakmester der dokumenterer korrekt tilslutning skal indsendes til Kalundborg Kommune på spildevand@kalundborg.dk

Tilladelsen bortfalder, hvis den ikke udnyttes inden 3 år.

Redegørelse og vurdering

Kalundborg Kommune har den 15. februar 2024 modtaget ansøgning fra Kalundborg Kommunens afdeling for Vej, Ejendom og Affald om tilslutning af overflade- og spildevand til Kalundborg Forsynings ledninger, fra Rørmosecentret, beliggende på Rørmosevej 2, 4281 Gørlev – matr. 2e og 2h, Gørlev By, Gørlev – se også afsnittet "Kort og tegning".

Ansøgningen er indsendt i forbindelse med en udvidelse af bygningsarealet i Rørmosecentrets nordvestlige del.

I forbindelse med denne ansøgning og tilladelse rettes der op på, at der tidligere er udledt regnvand uden forsinkelse til Kalundborg Forsynings regnvandsledning og videre til Helsing Pumpekanal og nedstrøms Nedre Halleby Å, jf. vilkår 5.

Af ansøgningsmaterialet fremgår det bl.a., at:

- arealet skal anvendes til en udvidelse af Rørmosecentrets bygnings- og parkeringsarealer
- der er beregnet et nødvendigt opstuvningsvolumen på 75 m³
- der etableres vandbremse, der regulerer afledningen til regnvandskloakken til 48 l/s.
- det samlede projekt er godkendt af Kalundborg Forsyning

Kontakt

Sagsansvarlig:
Thomas Maltheisen Hiorth
Plan, Byg og Miljø

Telefon, direkte: 59 53 52 31

Kalundborg Kommune
Holbækvej 141 B
4400 Kalundborg

Se i øvrigt Bilag 1 "Bilag 1_Rørmosecentret_Regn- og spildevandsplan" og Bilag 2 "Bilag 2_Rørmosecentret – afløbsbeskrivelse" for nærmere oplysninger.

På trods af, at det befæstede areal udvides, er det kommunens vurdering, at det samlede projekt ikke vil være til hinder for målopfyldelse i den nordlige del af Helsinge Pumpekanal samt Nedre Halleby Å, da vandet anses for at være almindeligt belastet separeret regnvand fra tage og parkeringsarealer, som forsinkes i et omfang så spidsbelastningen af forsyningens regnvandsledning mindskes samt at udledningen vil blive mere kontinuerlig.

Kalundborg Kommunes spildevandsplan

Spildevandsplanen kan findes på <https://kalundborg.dk/borger/veje-teknik-og-miljoe/vand/spildevandsplan-2023-2027>

Projektet ligger hovedsageligt i kloaklandet benævnt "G" der er udpeget som separatkloakeret.

Den nordlige del, som er der hvor der bygges nyt, ligger i kloaklandet benævnt "Gørlev sportsbaner" der er udpeget som separatkloakeret. – og den nye parkeringsplads er beliggende i kloaklandet benævnt "Gørlev midt" der også er udpeget som separatkloakeret.

Overfladevandet fra kloaklandet ledes via Kalundborg Forsynings regnvandsledning til Helsinge Pumpekanal. Der må fra arealet, ifølge spildevandsplanen, samlet udledes overfladevand til regnvandsledningen svarende til en uforsinket afledning fra 40% af arealet, jf. vilkår 5 i denne tilladelse.

Kalundborg Kommune vurderer på baggrund af ovenstående, at afledning af tag- og overfladevandet til regnvandsledningen med de stillede vilkår er i overensstemmelse med spildevandsplanen.

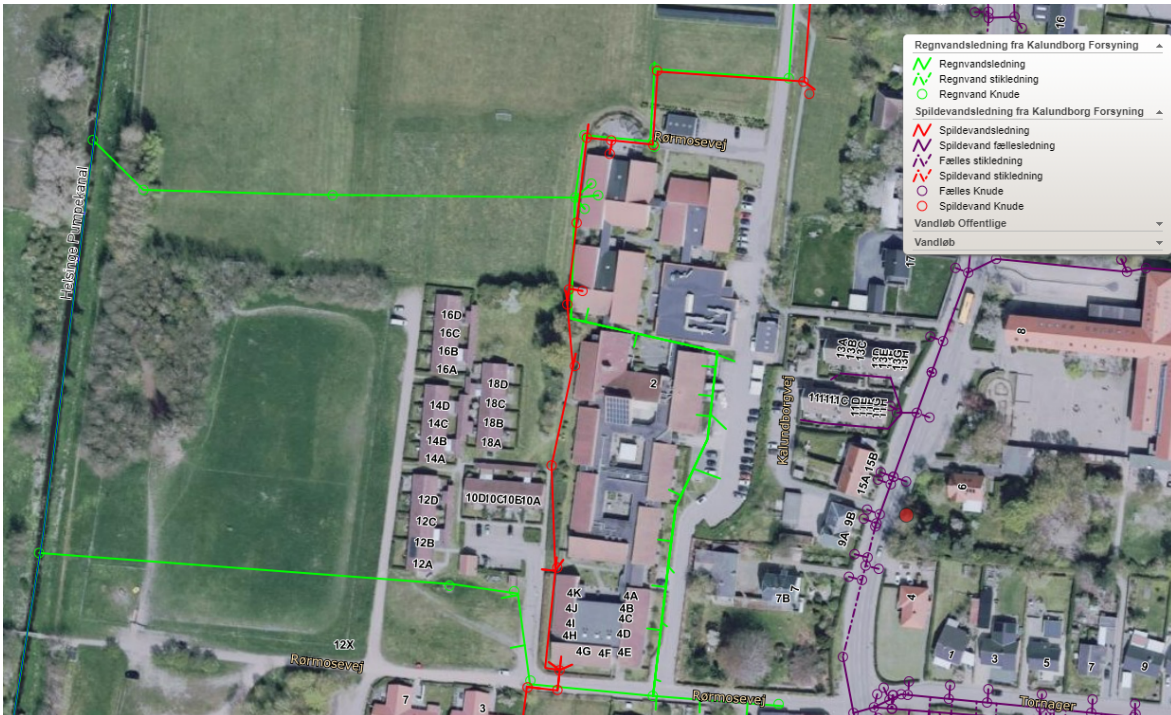
Kontakt

Sagsansvarlig:
Thomas Malthesen Hiorth
Plan, Byg og Miljø

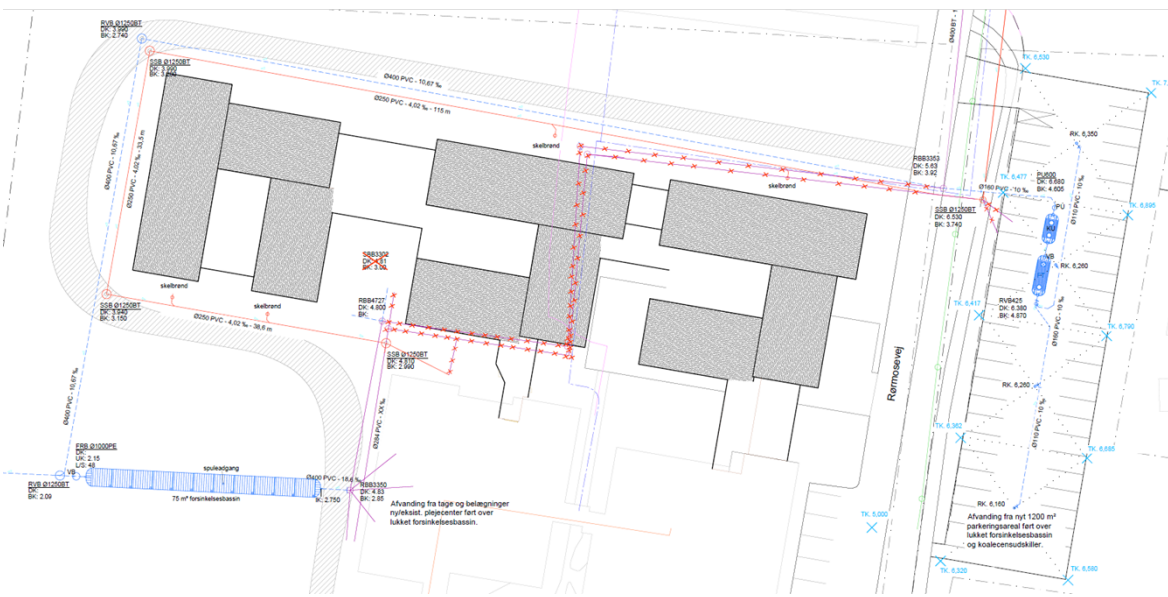
Telefon, direkte: 59 53 52 31

Kalundborg Kommune
Holbækvej 141 B
4400 Kalundborg

Kort og tegning



Figur 1: Luftfoto af Rørmosecentret 2023 med regnvands- og spildevandsledninger vist. Helsing Pumpekanal ses til venstre. Luftfotoet er ikke målfast.



Figur 2: Situationsplan som viser udvidelsen af Rørmosecentrets bygningsareal og parkeringsareal. Planen var en del af det indsendte ansøgningsmateriale og er ikke målfast.

Kontakt

Sagsansvarlig:
Thomas Malthesen Hiorth
Plan, Byg og Miljø
Telefon, direkte: 59 53 52 31

Kalundborg Kommune
Holbækvej 141 B
4400 Kalundborg

KONTAKT OS VIA DIN DIGITALE POSTKASSE

Bilag

1. "Bilag 1_Rørmosecentret_Regn- og spildevandsplan"
2. "Bilag 2_Rørmosecentret – afløbsbeskrivelse"

Klagevejledning

Afgørelsen kan påklages til Miljø- og Fødevarerklagenævnet, jf. miljøbeskyttelsesloven § 91. stk. 1 og spildevandsbekendtgørelsens § 14, stk. 1, punkt 3, da den omfatter tilslutning af tag- og overfladevand fra befæstede arealer, der anvendes til parkering af mere end 20 biler.

Klageberettigede er jf. miljøbeskyttelsesloven § 98, § 99 og § 100:

- Adressaten (modtageren af afgørelsen)
- Enhver som har en individuel, retlig og væsentlig interesse i sagens udfald.
- Sundhedsstyrelsen
- Danmarks Fiskeriforening
- Ferskvandsfiskeriforeningen
- Lokale foreninger og organisationer, der har beskyttelse af natur og miljø som hovedformål.
- Landsdækkende foreninger og organisationer, der har beskyttelse af natur og miljø som hovedformål.
- Landsdækkende foreninger og organisationer, der varetager væsentlige rekreative interesser når afgørelsen berører disse, og har til formål at varetage natur- og miljøbeskyttelse.

Klagen skal indgives skriftligt ved anvendelse af digital selvbetjening, jf. miljøbeskyttelsesloven § 94. stk. 1 og lov om Miljø- og Fødevarerklagenævnet, lov nr. 1715 af 27. dec. 2016, § 21 stk. 1. Klagen skal indgives via Klageportalen på [Nævnenes Hus \(naevneneshus.dk\)](http://naevneneshus.dk).

På Miljø- og Fødevarerklagenævnets hjemmeside finder du også information om, hvordan du kan anmode om at blive undtaget fra brug af Klageportalen.

Det koster 900 kr. at klage til Miljø- og Fødevarerklagenævnet for privatpersoner og 1.800 kr. for organisationer og virksomheder. Gebyret indbetales ved oprettelsen af klagen på Klageportalen og behandlingen af klagen begynder ikke før gebyret er indbetalt. Vejledning om gebyrordningen kan findes på Miljø- og Fødevarerklagenævnets hjemmeside.

En eventuel klage over en tilladelse vil ikke have opsættende virkning for tilladelsen, medmindre Miljø- og Fødevarerklagenævnet bestemmer andet.

Hvis du ønsker at indbringe afgørelsen til prøvelse ved domstolene skal søgsmålet være anlagt inden 6 måneder fra datoen på denne afgørelse, jf. miljøbeskyttelsesloven § 101, stk 1.

Kontakt

Sagsansvarlig:
Thomas Malthesen Hiorth
Plan, Byg og Miljø

Telefon, direkte: 59 53 52 31

Kalundborg Kommune
Holbækvej 141 B
4400 Kalundborg

Offentliggørelse

Da afgørelsen kan påklages, offentliggøres den på Kalundborg Kommunes hjemmeside:
<https://kalundborg.dk/politik/afgoerelser-og-klager>

Kontakt

Sagsansvarlig:
Thomas Malthesen Hiorth
Plan, Byg og Miljø
Telefon, direkte: 59 53 52 31

Kalundborg Kommune
Holbækvej 141 B
4400 Kalundborg