

Kontrolopmåling af Vandløb i Kalundborg Kommune 2014

Indholdsfortegnelse

1	Indledning	2
2	Fastlæggelse af oprensningsbehov	3
2.1	Rye Slettemose (fra st. 1167-1532)	4
2.2	Svenstrupgrøften (fra st. 0-1.060)	5
2.3	Saltbækgrøften (fra st. 0-1.956)	7
2.4	Skelbækrenden (fra st. 174-516)	9
2.5	Karsemoserenden (fra st. 1401-1691)	10
2.6	Storemose Å (fra st. 0-1852)	12
2.7	Planteskolebæk (fra st. 0-1106)	14
2.8	Kærby Å (fra st. 0-3620)	15
2.9	Tømmerup Kærby Sogneskelgrøft (fra st.63-708).....	17
2.10	Rørby svallerup sogneskelgrøft (fra st. 812-3227, åbne strækninger).....	18
2.11	Rævemosegrøft (fra st. 0-280)	20
2.12	Dyremosegrøft (fra st. 851-3113)	21
2.13	Kællingerenden (fra st. 0-735)	21
2.14	Andaksgrøften (fra st. 2534-4355)	23
2.15	Istebjerggrøften (fra st. 0-722)	24
3	Bilag	26

1 Indledning

Denne rapport er en redegørelse for den i 2014 udførte kontrolopmåling af følgende strækninger i nedestående vandløb.

Vandløbs navn	Længde i m.	Fra st.	Til st.
Rye Slettemose	365	1167	1532
Svenstrupgrøften	1.060	0	1060
Saltbækgrøften	1.696	3 Del strækninger	
Skelbækrenden	342	174	516
Karsemoserenden	290	1401	1691
Storemose Å	1.852	0	1852
Planteskolebækken	1.106	0	1106
Kærby Å	3.620	0	3620
Tømmerup Kærby Sogneskelgrøft	645	63	708
Rørby Svallerup skelgrøft	900	5 Del strækninger	
Rævemosegrøften	280	0	280
Dyremosegrøften/Mejerirenden	823	2 Del strækninger	
Kællingerenden	735	0	735
Andaksgrøften	1.821	2534	4355
Istbjerggrøften	722	0	722

2 Fastlæggelse af oprensningsbehov

Oprensningsbehovet er fastlagt for den enkelte strækning ud fra en sammenligning mellem kontrolopmålingen og de regulativmæssige krav til vandløbenes skikkelse.

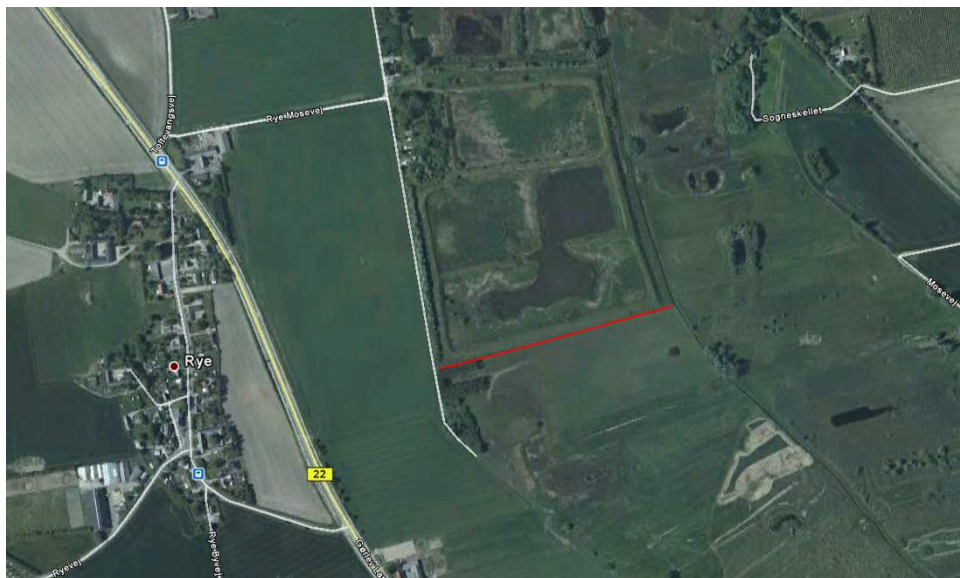
For vandløb der er beskrevet ved en geometrisk skikkelse er der udtegnet længdeprofiler for kontrolopmåling og den geometriske skikkelse samt tværprofiler.

For vandløb beskrevet ved en teoretisk geometrisk skikkelse er der udtegnet længdeprofil med vandspejls beregning, samt tværprofil.

For vandløb beskrevet ved et højde/areal krav, er der udtegnet længde- og tværprofil samt arealkrav skemaer eller arealkurver.

2.1 Rye Slettemose (fra st. 1167-1532)

Vandløbet er beskrevet ved en geometrisk skikkelse. Tvær/Længdeprofiler af opmålingen sammenholdt med de regulativmæssige krav, fremgår af bilag 1 og 2.



Oprensningen iværksættes først, når bunden ligger 10 cm over den regulativmæssige bundkote.

Følgende overskridelser er konstateret i forbindelse med kontrolopmålingen:

Station	Længde [m]	Oprensning[cm]	Bundbredde[cm]	Anlæg
1222-1532	310	Bund 10 - 25	50	0,5

Bundbredde og anlæg er overholdt på hele den opmålte strækning.

Oprensningen foretages i perioden fra 1. september til 15. oktober

Retningslinjer for oprensningen:

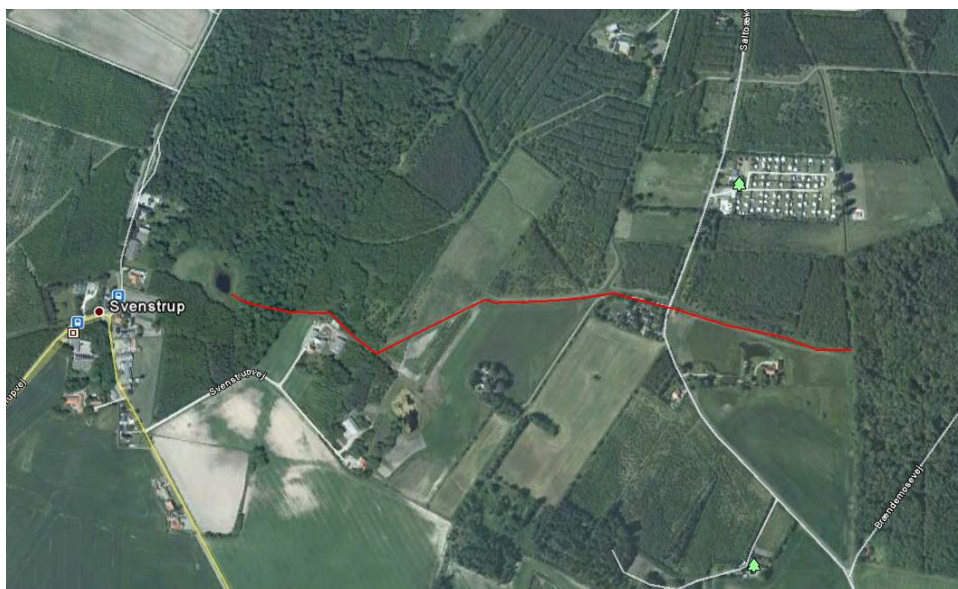
Ved oprensning graves ikke dybere end 10 cm under regulativmæssig bundkote – med en reduktion i bundbredden svarende til det beskrevne anlæg.

Oprensningen omfatter kun sand og mudder. Aflejringer af sten og grus må ikke opgraves eller omlejres, og overhængende brinker må ikke beskadiges.

På vandløbsstrækninger, hvor den faktiske bundbredde overskrider den regulativmæssige, udføres oprensningen i en slynget strømrende med regulativmæssig bundbredde.

2.2 Svenstrupgrøften (fra st. 0-1.060)

Vandløbet er beskrevet ved en H/A skikkelse. Tvær/Længdeprofiler af opmålingen sammenholdt med de regulativmæssige dimensioner, fremgår af bilag 3 og 4. H/A skemaer for de enkle tværprofiler fremgår af bilag 5.



Oprensningen iværksættes først, når arealet overskrides med mere end 10% af arealkravet for det enkle tværprofil. Der er arealkrav for henholdsvis 30, 60 og 110 cm over den i regulativet beskrevet bundkote.

Station	Længde [m]	Oprensning[cm]	Bundbredde[cm]	Anlæg
0-124	175	Bund 45 - 105	50	1,0
124-220	96	Bund 30 - 45	50	1,0
229-239	10	Bund 15-30	50	1,0
239-499	260	Bund 35-45	50	1,0
506-687	181	Bund 45-50	50	1,0
687-743	56	Bund 30-40	60	1,0
754-895	141	Bund 30	60	1,0
986-1046	60	Bund 10	60	1,0

Bundbredde og anlæg er ikke overholdt på dele af strækningen. (se bilag 3. tværprofilplot)

Oprensningen foretages i perioden 1. august til 31. oktober

Inden en iværksættelse af oprensning i Svendstrupgrøften skal det undersøges om, og hvordan vandløbets koter og tracé blev ændret i forbindelse med omlægningen i 2006, da der er store bundkotemæssige forskelle på nuværende regulativ, og den netop udførte opmåling.

Hvis det viser sig, at der i forbindelse med omlægningen er ændret på bundkoter, er det ud fra disse en evt. oprensning bliver udført.

Og der vil blive lavet et tillæg til regulativet med nye koter og tracé.

Retningslinjer for oprensningen:

Ved aflejringer på over 10% af minimumstværsnitsarealet, gennemføres oprensning til max 10% ud over det fastsatte minimumstværsnitsareal.

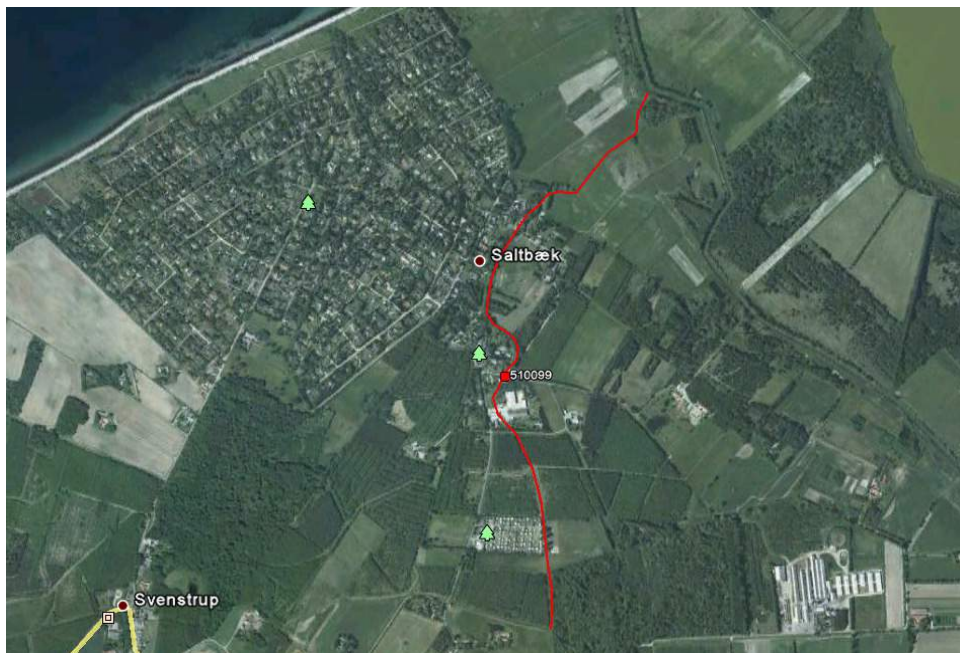
Oprensningen begrænses til vandløbets naturlige slyngede strømrende i den bredde, der er angivet for 2. grødeskæring, som er for st. 0-623 33cm og for st. 623-1060 40 cm.

Der skal tilstræbes at placere strømmenden, så dræn og andre rørdøb friholdes for aflejringer.

Oprensningen må kun omfatte sand og mudderaflejringer. Sten og grus må ikke graves op, og overhængende brinker og trærodde m.m. må ikke beskadiges.

2.3 Saltbækgrøften (fra st. 0-1.956)

Vandløbet er beskrevet ved en H/A skikkelse. Tvær/Længdeprofiler af opmålingen sammenholdt med de regulativmæssige dimensioner, fremgår af bilag 3 og 4. H/A skemaer for de enkelte tværprofiler fremgår af bilag 5.



Oprensningen iværksættes først, når arealet overskrides med mere end 10% af arealkravet for det enkelte tværprofil. Der er arealkrav for henholdsvis 30, 60 og 110 cm over den i regulativet beskrevet bundkote.

Station	Længde [m]	Oprensning[cm]	Bundbredde[cm]	Anlæg
0-23	23	Bund 10	50	1,0
78-211	133	Bund 15	50	1,0
217-347	130	Bund 25-40	50	1,0
352-519	167	Bund 35	50	1,0
535-569	34	Bund 20-30	80	1,0
580-631	51	Bund 20	80	1,0
726-787	61	Bund 35	80	1,0
841-1131	290	Bund 20-35	80	1,0
1135-1285	150	Bund 15-20	80	1,0
1363-1634	271	Bund 10-15	80	1,0

Bundbredde og anlæg er ikke overholdt på dele af strækningen. (se bilag 6. tværprofilplot)

Oprensningen foretages i perioden 1. august til 31. oktober

Retningslinjer for oprensningen:

Ved aflejringer på over 10% af minimumstværsnitsarealet gennemføres oprensning til max 10% ud over det fastsatte minimumstværsnitsareal

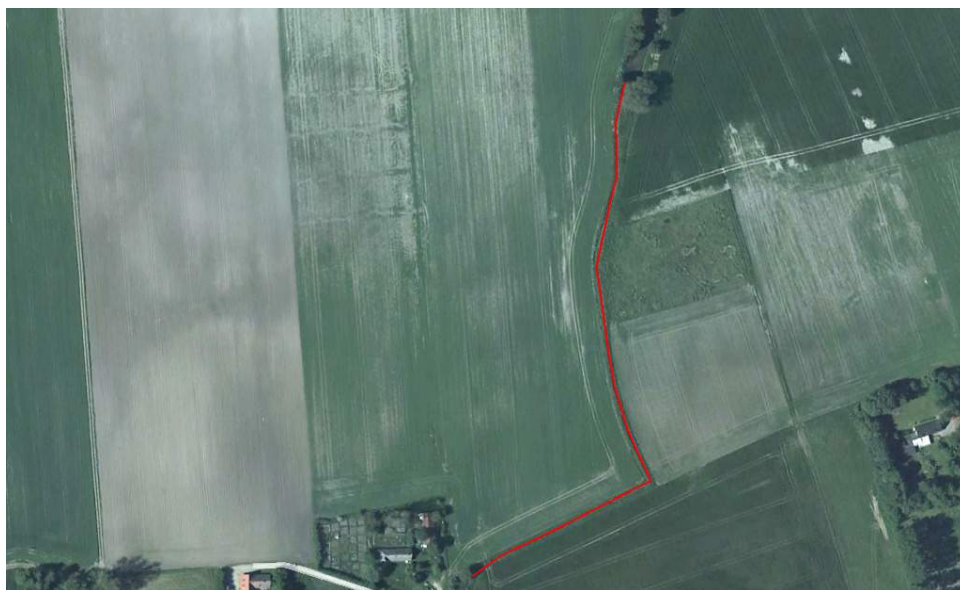
Oprensningen begrænses til vandløbets naturlige slyngede strømrende i den bredde, der er angivet for 2. grødeskæring, som er 53 cm. for hele strækningen.

Der skal tilstræbes at placere strømmenden, så dræn og andre rørdøb friholdes for aflejringer.

Oprensningen må kun omfatte sand og mudderaflejringer. Sten og grus må ikke graves op, og overhængende brinker og trærodde m.m. må ikke beskadiges.

2.4 Skelbækrenden (fra st. 174-516)

Vandløbet er beskrevet ved et mindste tværsnitsareal princip. Tvær/Længdeprofiler af opmålingen sammenholdt med de regulativmæssige dimensioner, fremgår af bilag 9 og 10. H/A arealkurver for de enkle tværprofiler fremgår af bilag 11.



Oprensningen bliver først iværksat med maskine, når bundkoten på brinkfoden eller i strømrønden over en længere strækning ligger mere end 10 cm over de i regulativet angivne teoretiske koter, og det samtidig kan konstateres at det krævede mindste tværsnitsareal ikke er tilsted. Tværsnitsarealet svare til i regulativet fastsatte dimensioner.

Station	Længde [m]	Oprensning[cm]	Bundbredde[cm]	Anlæg
174-477	303	Bund 10-25	60	1,0

Bundbredde og anlæg er ikke overholdt på dele af strækningen. (se bilag 9. tværprofilsplot)

Oprensningen foretages i perioden 1. august til 1. november

Retningslinjer for oprensningen:

Oprensningen må kun omfatte sand og mudderaflejringer, hvorimod sten og grus ikke må fjernes. Enkeltliggende sten og trærødder over den regulativmæssige bundkote må ikke fjernes.

Under oprensning skal stabile overhængende brinker såvidt muligt bevares.

2.5 Karsemoserenden (fra st. 1401-1691)

Vandløbet er beskrevet ved et mindste tværsnitsareal princip.

Tvær/Længdeprofiler af opmålingen sammenholdt med de regulativmæssige dimensioner, fremgår af bilag 12 og 13. H/A arealkurver for de enkelte tværprofiler fremgår af bilag 14.



Oprensningen bliver først iværksat med maskine, når bundkoten på brinkfoden eller i strømrenden over en længere strækning ligger mere end 10 cm over de i regulativet angivne teoretiske koter, og det samtidig kan konstateres at det krævede mindste tværsnitsareal ikke er tilstede. Tværsnitsarealet svarer til de i regulativet fastsatte dimensioner.

Station	Længde [m]	Oprensning[cm]	Bundbredde[cm]	Anlæg
1616-1691	75	Bund 10	60	1,0

Bundbredde og anlæg er ikke overholdt på dele af strækningen. (se bilag 12. tværprofilplot)

Oprensningen foretages i perioden 1. august til 1. november

Retningslinjer for oprensningen:

Oprensningen må kun omfatte sand og mudderaflejringer, hvorimod sten og grus ikke må fjernes. Enkeltliggende sten og trærødder over den regulativmæssige bundkote må ikke fjernes.

Under oprensning skal stabile overhængende brinker såvidt muligt bevares.



St. 1691 rørelementer adskilt.

2.6 Storemose Å (fra st. 0-1852)

Vandløbet er beskrevet ved et mindste tværsnitsareal princip. Tvær/Længdeprofiler af opmålingen sammenholdt med de regulativmæssige dimensioner, fremgår af bilag 15 og 16. H/A arealkurver for de enkle tværprofiler fremgår af bilag 17.



Oprensningen bliver først iværksat med maskine, når bundkoten på brinkfoden eller i strømrenden over en længere strækning ligger mere end 10 cm over de i regulativet angivne teoretiske koter, og det samtidig kan konstateres at det krævede mindste tværsnitsareal ikke er tilstede. Tværsnitsarealet svarer til de i regulativet fastsatte dimensioner.

Station	Længde [m]	Oprensning[cm]	Bundbredde[cm]	Anlæg
0-27	27	Bund 10-25	80	1,25
30-1515	1485	Bund 10-40	80	1,25
1528-1672	144	Bund 15-20	80	1,25

Bundbredde og anlæg er ikke overholdt på dele af strækningen. (se bilag 15. tværprofilplot)

Oprensningen foretages i perioden 1. august til 1. november

Retningslinjer for oprensningen:

Oprensningen må kun omfatte sand og mudderaflejringer, hvorimod sten og grus ikke må fjernes. Enkeltliggende sten og trærodde over den regulativmæssige bundkote må ikke fjernes.

Under oprensning skal stabile overhængende brinker såvidt muligt bevares.



St. 142. dyreveksel, ekstra forhøjet vandløbsbund.



St. 1813. røroverkørsel. Rørelementer adskilt.

2.7 Planteskolebæk (fra st. 0-1106)

Vandløbet er beskrevet ved et mindste tværsnitsareal princip. Tvær/Længdeprofiler af opmålingen sammenholdt med de regulativmæssige dimensioner, fremgår af bilag 18 og 19. H/A arealkurver for de enkle tværprofiler fremgår af bilag 20.



Oprensningen bliver først iværksat med maskine, når bundkoten på brinkfoden eller i strømrønden over en længere strækning ligger mere end 10 cm over de i regulativet angivne teoretiske koter, og det samtidig kan konstateres at det krævede mindste tværsnitsareal ikke er tilstede. Tværsnitsarealet svarer til de i regulativet fastsatte dimensioner.

Station	Længde [m]	Oprensning[cm]	Bundbredde[cm]	Anlæg
0-74	74	Bund 15-20	80	0,75
79-267	168	Bund 10-25	80	0,75
689-852	163	Bund 40	80	0,75
856-1026	170	Bund 35-40	80	0,75

Bundbredde og anlæg er overholdt på hele strækningen. (se bilag 18. tværprofilsplot)

Oprensningen foretages i perioden 1. august til 1. november

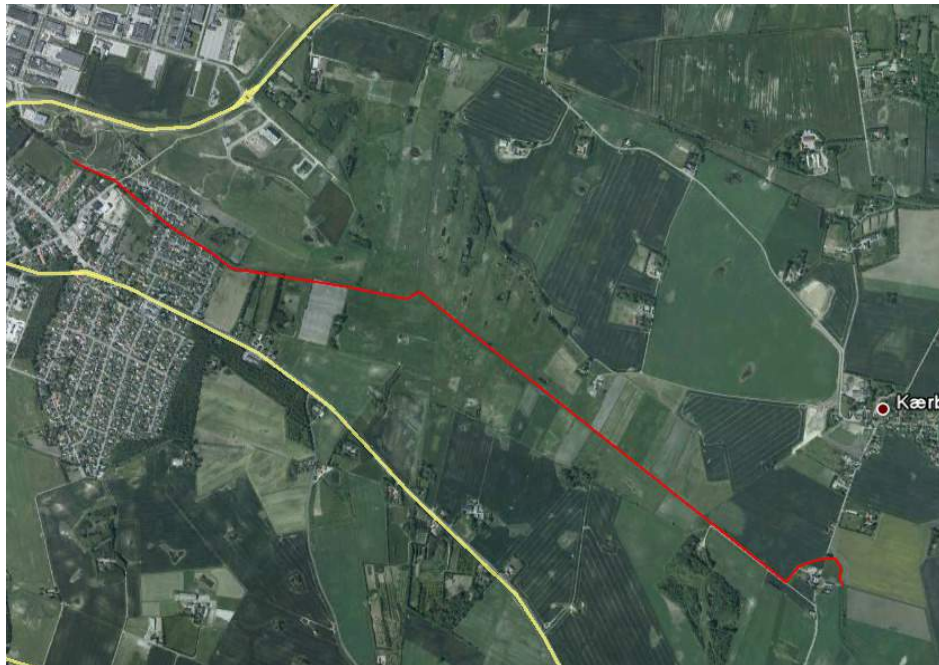
Retningslinjer for oprensningen:

Oprensningen må kun omfatte sand og mudderaflejringer, hvorimod sten og grus ikke må fjernes. Enkeltliggende sten og trærødder over den regulativmæssige bundkote må ikke fjernes.

Under oprensning skal stabile overhængende brinker såvidt muligt bevares.

2.8 Kærby Å (fra st. 0-3620)

Vandløbet er beskrevet ved en H/A skikkelse. Tvær/Længdeprofiler af opmålingen sammenholdt med de regulativmæssige dimensioner, fremgår af bilag 21 og 22. H/A skemaer for de enkelte tværprofiler fremgår af bilag 23.



Oprensningen iværksættes først, når arealet overskrides med mere end 10% af arealkravet for det enkelte tværprofil. Der er arealkrav for henholdsvis 30,60 og 110 cm over den i regulativet beskrevet bundkote.

Station	Længde [m]	Oprensning[cm]	Bundbredde[cm]	Anlæg
46-162	116	Bund 0	100*	1,0**
166-233	67	Bund 0	100	1,0**
294-314	20	Bund 10-20	100	1,0
476-906	430	Bund 10-20	100*	1,0
916-1400	484	Bund 0	100*	1,0
1400-1469	69	Bund 10	150*	1,25
1472-1717	245	Bund 0	150*	1,25
1800-1909	109	Bund 0	260*	1,25
2206-2328	122	Bund 0	260*	1,25
2328-2512	184	Bund 0	280*	1,25
2805-3585	780	Bund 0	280*	1,25

* Bundbredde skal reetableres, med tilsvarende anlæg for strækningen (se bilag 21 tværprofilplot)

**Anlæg skal reetableres (se bilag 21 tværprofilplot)

Oprensningen udføres i perioden 15. august til 15. oktober.

Retningslinjer for oprensningen:

Huller i vandløbets bund eller skråninger under de fastsatte dimensioner må ikke jævnes eller på anden måde fyldes i forbindelse med vedligeholdelsen.

Ved oprensning må de angivene tværsnitarealer maksimalt forøges med 10% af kravværdierne.

Oprensningen søges begrænset til den naturlige strømrende, hvis dette i øvrigt er tilstrækkeligt til at opfylde kravet til minimumstværsnitarealet.

Oprensningen omfatter kun aflejringer af sand og mudder. Sten og grus må ikke opgraves, og overhængende brinker må ikke beskadiges.

2.9 Tømmerup Kærby Sogneskelgrøft (fra st.63-708)

Vandløbet er beskrevet ved en H/A skikkelse. Tvær/Længdeprofiler af opmålingen sammenholdt med de regulativmæssige dimensioner, fremgår af bilag 24 og 25. H/A skemaer for de enkle tværprofiler fremgår af bilag 26.



Oprensningen iværksættes først, når arealet overskrides med mere end 10% af arealkravet for det enkle tværprofil. Der er arealkrav for henholdsvis 30,60 og 110 cm over den i regulativet beskrevet bundkote.

Station	Længde [m]	Oprensning[cm]	Bundbredde[cm]	Anlæg
658-708	50	Bund 10	50	1,0

Bundbredde og anlæg er overholdt på hele strækningen. (se bilag 24. tværprofilsplot)

Oprensningen udføres i perioden 15. august til 15. oktober.

Retningslinjer for oprensningen:

Huller i vandløbets bund eller skråninger under de fastsatte dimensioner må ikke jævnes eller på anden måde fyldes i forbindelse med vedligeholdelsen.

Ved oprensning må de angivene tværsnitarealer maksimalt forøges med 10% af kravværdierne.

Oprensningen søges begrænset til den naturlige strømrønde, hvis dette i øvrigt er tilstrækkeligt til at opfylde kravet til minimumstværsnitarealet.

Oprensningen omfatter kun aflejringer af sand og mudder. Sten og grus må ikke opgraves, og overhængende brinker må ikke beskadiges.

2.10 Rørby svallerup sogneskelgrøft (fra st. 812-3227, åbne strækninger)

Vandløbet er beskrevet ved en H/A skikkelse. Tvær/Længdeprofiler af opmålingen sammenholdt med de regulativmæssige dimensioner, fremgår af bilag 27 og 28. H/A skemaer for de enkle tværprofiler fremgår af bilag 29.



Oprensningen iværksættes først, når arealet overskrides med mere end 10% af arealkravet for det enkelte tværprofil. Der er arealkrav for henholdsvis 30,60 og 110 cm over den i regulativet beskrevet bundkote.

Station	Længde [m]	Oprensning[cm]	Bundbredde[cm]	Anlæg
812-902	90	Bund 5-20	180	1,0
1716-1762	46	Bund 20-30	100	2,0
1877-1979	102	Bund 20-45	130	1,0
2077-2268	191	Bund 10-15	130	1,0
2791-2891	100	Bund 0	120	1,3*
2891-2961	70	Bund 5	65	1,2
2991-3091	100	Bund 15-30	90	1,1
3191-3227	36	Bund 100	46	1,0

*Anlæg skal reetableres (se bilag 27 tværprofilplot)

Oprensningen udføres i perioden 15. august til 15. oktober.

Retningslinjer for oprensningen:

Huller i vandløbets bund eller skråninger under de fastsatte dimensioner må ikke jævnes eller på anden måde fyldes i forbindelse med vedligeholdelsen.

Ved oprensning må de angivene tværsnitarealer maksimalt forøges med 10% af kravværdierne.

Oprensningen søges begrænset til den naturlige strømrønde, hvis dette i øvrigt er tilstrækkeligt til at opfylde kravet til minimumstværsnitarealet.

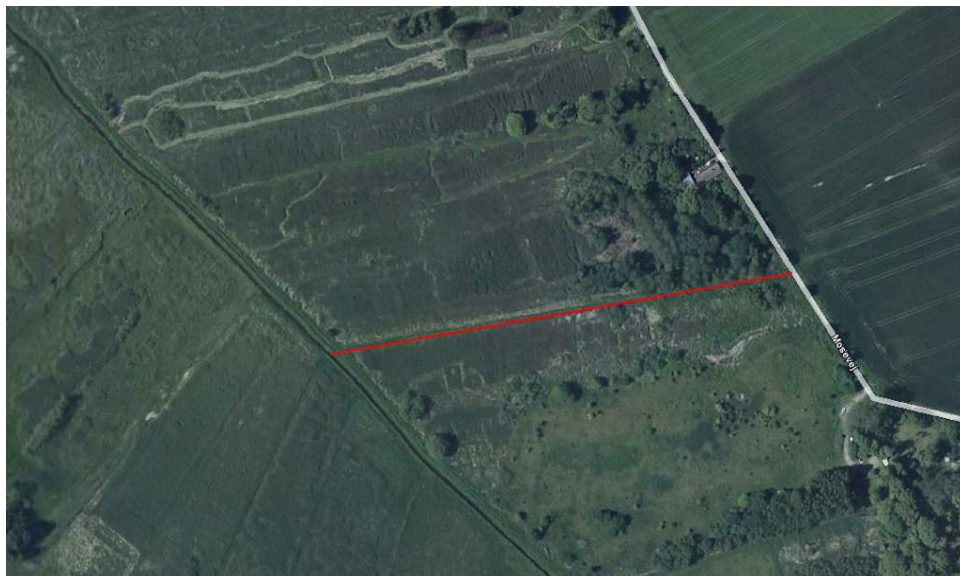
Oprensningen omfatter kun aflejringer af sand og mudder. Sten og grus må ikke opgraves, og overhængende brinker må ikke beskadiges.



St. 2077 rørelementer skiller.

2.11 Rævemosegrøft (fra st. 0-280)

Vandløbet er beskrevet ved teoretisk geometrisk skikkelse. Tvær/Længdeprofiler af opmålingen sammenholdt med de regulativmæssige dimensioner og for længdeprofilet det begenede vandspejl, fremgår af bilag 30 og 31.



Opgravning af bundsediment må kun finde sted, såfremt der ved opmåling er konstateret en forringet vandføringsevne svarende til en hævnings af vandspejlet på 10 cm.

Det regulativmæssige tværsnits vandspejl, og det aktuelle tværsnits vandspejl, beregnes ved en vandføring på 60l/s/km², som er niveauet for en median max afstrømning fra oplandet.

Station	Længde [m]	Oprensning[cm]	Bundbredde[cm]	Anlæg
232-273	41	Bund 10	50	1,0

Opgravningen bør så vidt muligt foretages i perioden juli - september.

Retningslinjer for oprensningen:

Opgravningen omfatter alene fjernelse af aflejringer af sand og slam m.v.

Grus og sten bør lades uberørt og skal lægges tilbage i vandløbet, hvor de i forbindelse med arbejdet alligevel er kommet op fra vandløbet.

2.12 Dyremosegrøft (fra st. 851-3113)

Vandløbet er beskrevet ved teoretisk geometrisk skikkelse. Tvær/Længdeprofiler af opmålingen sammenholdt med de regulativmæssige dimensioner og for længdeprofilet det begenede vandspejl, fremgår af bilag 32 og 33.



Opgravning af bundsediment må kun finde sted, såfremt der ved opmåling er konstateret en forringet vandføringsevne svarende til en hævnings af vandspejlet på 10 cm.

Det regulativmæssige tværsnits vandspejl og det aktuelle tværsnits vandspejl beregnes ved en vandføring på 60l/s/km^2 , som er niveauet for en median max afstrømning fra oplandet.

Der er ikke konstateret behov for oprensning.

Opgravningen bør så vidt muligt foretages i perioden juli - september.

Retningslinjer for oprensningen:

Opgravningen omfatter alene fjernelse af aflejringer af sand og slam m.v.

Grus og sten bør lades uberørt og skal lægges tilbage i vandløbet, hvor de i forbindelse med arbejdet alligevel er kommet op fra vandløbet.

2.13 Kællingerenden (fra st. 0-735)

Vandløbet er beskrevet ved teoretisk geometrisk skikkelse.
Tvær/Længdeprofiler af opmålingen sammenholdt med de regulativmæssige dimensioner og for længdeprofilet det begenede vandspejl, fremgår af bilag 34 og 35.



Opgravning af bundsediment må kun finde sted, såfremt der ved opmåling er konstateret en forringet vandføringsevne svarende til en hævnings af vandspejlet på 10 cm.
Det regulativmæssige tværsnits vandspejl og det aktuelle tværsnits vandspejl beregnes ved en vandføring på 60l/s/km^2 , som er niveauet for en median max afstrømning fra oplandet.

Der er ikke konstateret behov for oprensning.

Opgravningen bør så vidt muligt foretages i perioden juli - september.

Retningslinjer for oprensningen:

Opgravningen omfatter alene fjernelse af aflejringer af sand og slam m.v.

Grus og sten bør lades uberørt og skal lægges tilbage i vandløbet, hvor de i forbindelse med arbejdet alligevel er kommet op fra vandløbet.

2.14 Andaksgrøften (fra st. 2534-4355)

Vandløbet er beskrevet ved en H/A skikkelse. Tvær/Længdeprofiler af opmålingen sammenholdt med de regulativmæssige dimensioner, fremgår af bilag 36 og 37. H/A skemaer for de enkle tværprofiler fremgår af bilag 38.



Oprensningen iværksættes først, når arealet overskrides med mere end 10% af arealkravet for det enkle tværprofil. Der er arealkrav for henholdsvis 30,60 og 110 cm over den i regulativet beskrevet bundkote.

Station	Længde [m]	Oprensning[cm]	Bundbredde[cm]	Anlæg
2534-2651	117	Bund 10 - 20	60	1,0
2921-2946	25	Bund 15	60	1,0
2952-3027	75	Bund 10-15	60	1,0
3034-3348	314	Bund 10-15	60	1,0

Bundbredde og anlæg er overholdt på dele af strækningen. (se bilag 36. tværprofilplot)

Oprensningen foretages i perioden 1. august til 31. oktober

Retningslinjer for oprensningen:

Ved aflejringer på over 10% af minimumstværsnitsarealet gennemføres oprensning til max 10% ud over det fastsatte minimumstværsnitsareal

Oprensningen begrænses til vandløbets naturlige slyngede strømrende i den bredde, der er angivet for 2. grødeskæring, som er for st. 2534-3348 40cm og for st. 3348-4355 67 cm.

Der skal tilstræbes at placere strømrenden, så dræn og andre rørdløb friholdes for aflejringer.

Oprensningen må kun omfatte sand og mudderaflejringer. Sten og grus må ikke graves op, og overhængende brinker og trærødder m.m. må ikke beskadiges.

2.15 Istebjerggrøften (fra st. 0-722)

Vandløbet er beskrevet ved en H/A skikkelse. Tvær/Længdeprofiler af opmålingen sammenholdt med de regulativmæssige dimensioner, fremgår af bilag 39 og 40. H/A skemaer for de enkle tværprofiler fremgår af bilag 41.



Oprensningen iværksættes først, når arealet overskrides med mere end 10% af arealkravet for det enkle tværprofil. Der er arealkrav for henholdsvis 30,60 og 110 cm over den i regulativet beskrevet bundkote.

Station	Længde [m]	Oprensning[cm]	Bundbredde[cm]	Anlæg
62-247	185	Bund 0	80*	1,0**
251-262	11	Bund 0	80*	1,0**
275-537	262	Bund 0	90*	1,0**
641-710	69	Bund 5	90	1,0

* Bundbredde skal reetableres, med tilsvarende anlæg for strækningen (se bilag 41 tværprofilplot)

**Anlæg skal reetableres (se bilag 41 tværprofilplot)

Oprensningen foretages i perioden 1. august til 31. oktober

Retningslinjer for oprensningen:

Ved aflejringer på over 10% af minimumstværsnitsarealet gennemføres oprensning til max 10% ud over det fastsatte minimumstværsnitsareal

Oprensningen begrænses til vandløbets naturlige slyngede strømrende i den bredde, der er angivet for 2. grødeskæring, som er for st. 2534-3348 40cm og for st. 3348-4355 67 cm.

Der skal tilstræbes at placere strømrenden, så dræn og andre rørdøb friholdes for aflejringer.

Oprensningen må kun omfatte sand og mudderaflejringer. Sten og grus må ikke graves op, og overhængende brinker og trærødder m.m. må ikke beskadiges.

3 Bilag

Til rapporten er der som dokumentation for de kontrollerede vandløb vedlagt plots af længde- og tværprofiler, samt H/A kurver og skemaer for de enkle vandløb.

- Bilag 1. Rye slettemose, tværprofil.
- Bilag 2. Rye slettemose, længdeprofiler.
- Bilag 3. Svendstrupgrøften, tværprofil.
- Bilag 4. Svendstrupgrøften, Længdeprofil.
- Bilag 5. Svendstrupgrøften, H/A skemaer.
- Bilag 6. Saltbækgrøften, Tværprofil.
- Bilag 7. Saltbækgrøften, Længdeprofil.
- Bilag 8. Saltbækgrøften, H/A skemaer.
- Bilag 9. Skelbækrenden, Tværprofil.
- Bilag 10. Skelbækrenden, Længdeprofil.
- Bilag 11. Skelbækrenden, H/A arealkurver.
- Bilag 12. Karsemoserenden, Tværprofiler.
- Bilag 13. Karsemoserenden, Længdeprofil.
- Bilag 14. Karsemoserenden, H/A arealkurver.
- Bilag 15. Storemose Å, Tværprofiler.
- Bilag 16. Storemose Å, Længdeprofil.
- Bilag 17. Storemose Å, H/A arealkurver.
- Bilag 18. Planteskolebækken, Tværprofiler.
- Bilag 19. Planteskolebækken, Længdeprofil.
- Bilag 20. Planteskolebækken, H/A arealkurver.
- Bilag 21. Kærby Å, Tværprofiler.
- Bilag 22. Kærby Å, Længdeprofil.
- Bilag 23. Kærby Å, H/A skemaer.
- Bilag 24. Tømmerup Kærby sogneskelgrøft, Tværprofiler.
- Bilag 25. Tømmerup Kærby sogneskelgrøft, Længdeprofil.
- Bilag 26. Tømmerup Kærby sogneskelgrøft, H/A skemaer.
- Bilag 27. Rørby Svallerup sogneskelgrøft, Tværprofiler.
- Bilag 28. Rørby Svallerup sogneskelgrøft, Længdeprofil.
- Bilag 29. Rørby Svallerup sogneskelgrøft, H/A skemaer.
- Bilag 30. Rævemosegrøften, Tværprofiler.
- Bilag 31. Rævemosegrøften, Længdeprofil.
- Bilag 32. Dyremosegrøften, Tværprofiler.
- Bilag 33. Dyremosegrøften, Længdeprofil.
- Bilag 34. Kællingerenden, Tværprofiler.
- Bilag 35. Kællingerenden, Længdeprofil.
- Bilag 36. Andaksgrøften, Tværprofiler.
- Bilag 37. Andaksgrøften, Længdeprofil.
- Bilag 38. Andaksgrøften, H/A skemaer.
- Bilag 39. Istebjerggrøften, Tværprofiler.
- Bilag 40. Istebjerggrøften, Længdeprofil.
- Bilag 41. Istebjerggrøften, H/A skemaer.